

T. C. ANADOLU ÜNİVERSİTESİ
SOSYAL BİLİMLER ENSTİTÜSÜ

GRAFİK İLETİŞİMDE
SOSYO–EKONOMİK DEĞİŞKENLERLE
GÜDÜ KAYNAKLARI ARASINDAKİ İLİŞKİ

DOKTORA TEZİ

Ergun TUNÇKAN

Eskişehir, 1987

İ Ç İ N D E K İ L E R

Sayfa

BÖLÜM I

GİRİŞ

| | |
|--|----|
| Problem | 1 |
| Türk Grafik Sanatlarının Gelişimi | 12 |
| İletişim Aracı Olarak Grafik | 14 |
| Grafik Sanatının Uyarıcı Olarak Kullanımı .. | 16 |
| Grafik-Öğrenme İlişkisi | 21 |
| Grafik İletişim ve Enerji Tasarrufu | 22 |
| Amaç | 27 |
| Önem | 27 |
| Sayıtlılar | 28 |
| Sınırlılıklar | 28 |

YÖNTEM

| | |
|--|----|
| Evren ve Örneklem | 29 |
| Veriler ve Toplanması | 30 |
| Verilerin Çözümü ve Yorumlanması | 31 |

BÖLÜM II

BULGULAR ve YORUM

| | |
|----------------|----|
| Bulgular | 33 |
| Yorum | 60 |

BÖLÜM III

ÖZET, YARGI ve ÖNERİLER

| | |
|----------------|----|
| Özet | 62 |
| Yargı | 64 |
| Öneriler | 64 |
| EKLER | 66 |
| KAYNAKÇA | 70 |

ÇİZELGELER LİSTESİ

| | <u>Sayfa</u> |
|--|--------------|
| Şekil 1. Organizmanın Gelişme Süreci | 2 |
| Şekil 2. İletişim Süreci | 7 |
| Şekil 3. İnsan | 9 |
| Şekil 4. Uyuyan Bizon | 10 |
| Şekil 5. Ok Atıcılar | 11 |
| Şekil 6. İlk Semboller | 12 |
| Şekil 7. Basılan İlk Türk Kitaplarından Grafik Örnekleri | 14 |
| Şekil 8. Günümüz Türk Grafik Sanatından Örnekler | 15 |
| Şekil 9. Uluslararası Bilgi Verici Sembol Örnekleri | 16 |
| Dünya Enerji Üretim ve Tüketimi ve Seçilmiş Ülkeler | 24 |
| Tablo I-(Deneklerin Sosyo-Ekonomik Değişkenlere Göre İrdelenmesi) | 30 |
| Tablo II (I.Afiş) Enerji Tasarrufu Ulusal Refahtır | |
| a. Cinsiyete Göre | 34 |
| b. Yaşa Göre | 34 |
| c. Öğrenim Durumuna Göre | 35 |
| d. Görev Statüsüne Göre | 35 |
| e. Medeni Hale Göre | 36 |

| | |
|--------------------------------------|----|
| f. Ailenin Aylık Gelirine Göre | 36 |
| g. Mesken Durumuna Göre | 37 |
| h. Ailenin Fert Sayısına Göre | 37 |

Tablo III (II.Afiş) Enerji Tasarrufu
Bütçenize Katkıdır

| | |
|--------------------------------------|----|
| a. Cinsiyete Göre | 38 |
| b. Yaşa Göre | 38 |
| c. Öğrenim Durumuna Göre | 39 |
| d. Görev Statüsüne Göre | 39 |
| e. Medeni Hale Göre | 40 |
| f. Ailenin Gelir Durumuna Göre | 40 |
| g. Mesken Durumuna Göre | 41 |
| h. Ailenin Fert Sayısına Göre | 41 |

Tablo IV (III.Grafik) Enerji Tasarrufu
Dinin Gereğidir

| | |
|--------------------------------------|----|
| a. Cinsiyete Göre | 42 |
| b. Yaşa Göre | 42 |
| c. Öğrenim Durumuna Göre | 43 |
| d. Görev Statüsüne Göre | 43 |
| e. Medeni Hale Göre | 44 |
| f. Ailenin Gelir Durumuna Göre | 44 |
| g. Mesken Durumuna Göre | 45 |
| h. Ailenin Fert Sayısına Göre | 45 |

Tablo V (IV.Grafik) Enerji Tasarrufu
Aklın Yoludur

| | |
|-------------------------|----|
| a. Cinsiyete Göre | 46 |
| b. Yaşa Göre | 46 |

| | |
|--|----|
| c. Öğrenim Durumuna Göre | 47 |
| d. Görev Statüsüne Göre | 47 |
| e. Medeni Hale Göre | 48 |
| f. Ailenin Gelir Durumuna Göre | 48 |
| g. Mesken Durumuna Göre | 49 |
| h. Ailenin Fert Sayısına Göre | 49 |
| | |
| Tablo VI Tercih Sıralamasına Göre Afişlerin Aldığı Yüzdeler | 51 |
| | |
| Tablo VII Afişlerin Tercih Sıralamasına Göre Yüzdelerinin Grafikleri | 55 |
| | |
| Tablo VIII Deneklerinin Afişlerden Etkilenme Dereceleri | 56 |
| | |
| Tablo IX-X 1. ve 2.Afişlerin Sosyo-Ekonomik Değişkenlerle İrdelenmesi | 58 |
| | |
| Tablo XI-XII 3. ve 4.Afişlerin Sosyo-Ekonomik Değişkenlerle İrdelenmesi | 59 |

BÖLÜM I

GİRİŞ

Problem

İnsanı ve onun çevresi ile olan ilişkilerini konu alan psikoloji, ilk çağlardan günümüze kadar gelişerek gelmiştir. Son yıllarda insanı merkez alarak birtakım felsefe görüşlerini benimseyen yeni psikologlar grubu ortaya çıkmıştır. Ropers, Maslow, Sartr, Binswagner, Frankl, Charlotte Bühler gibi isimlerden oluşan bu gruba "Hümanistik Psikologlar" denmektedir (Baymur, 1983, s. 299). Bunlar kuramsal olarak, duyu organları ile algılanabilen, her türlü süreç ve olgunun egemen olduğu görüşünü benimsemişlerdir. Bu görüşte insan, genel olarak tepkide bulunan bir varlık olarak görülür. Gelişme hızını kendinden alan insanlar bu güçleriyle daha üstün düzeyde yaşamak olanaklarını elde etmişlerdir.

İnsanı tanımak, onun beklentilerini kestirebilmek, ne gibi etkiler altında davrandığını bilmekle mümkün olabilir. Davranışları ise güdüler yönlendirir (TODAYE, 1982, s. 288). Genel olarak organizmayı bir takım davranışlara yönelten güdüler, türlü gereksinmelerden doğar. Güdü, genel anlamıyla insanı belirli bir davranışa iten ya da götüren nedendir (Özkalp, 1982, s. 123). Güdü terimi ile yakından ilişkili olarak gereksinme ve dürtü terimleri

kullanılır. Bu terimler bazen eş anlamda, bazen de farklı kullanılırlar. Organizmada eksiklik duyulmasına gereksinme, bu eksikliğı gidermek için organizmada beliren güce dürtü, organizmanın gereksinmesini gidermek için belli bir yönde etkinlik göstermesi eğilimine de güdü denir (Baymur, 1983, s. 65). Bu süreç şöyle bir formül ile özetlenebilir.



Şekil 1. Organizmanın Gelişme Süreci

Gereksinmeleri sınıflandırma her ne kadar bireyden bireye farklılıklar gösteren bir yapıya sahipse de, Temel Fizyolojik Gereksinmeler (yeme, içme, barınma v.b.) ve Sosyal Gereksinmeler (takdir, sorumluluk duyma, duygusallık v.b.) olmak üzere iki grupta incelenebilir.

Güdülerin temelinde içgüdüler vardır. Bunlar, doğuştan gelen, öğrenme ile kazanılmayan ve değişmeyen ruhsal güçtür. İçgüdülerin başında açlık ve susuzluğu içeren, beslenme ve cinsellik gelir. İçgüdü yanında, doğuştan varolan bir güç de dürtüdür. Dürtü, fizyolojik ya da ruhsal dengenin değişimi sonucu ortaya çıkan ve organizmayı tepkilere sürükleyen bir iç gerilimdir. Başka bir deyişle, bedensel bir eksikliğin giderilmesi için kişiyi belli bir davranışa sürükleyen güce dürtü denir. Hava soğuduğunda beden ısısının düşmesini önlemek için daha fazla giyinmek gibi. İçgüdüye bağlı davranış ve eylemlerin temel özelliğı bir an önce gereksinim duyulan nesneye ulaşmak, doyum sağlamak ve gerilimden kurtulmaktır (Köknel, 1982, s. 58).

Yaş ilerledikçe içgüdüye bağlı davranışlar insancıl ve toplumsal nitelik kazanırlar.

Gerçekte gereksinme, içgüdü ve dürtü kavramları güdü kavramı içinde yer alır. Bunlar arasında sıkı bir bağlılık vardır. Diğer taraftan güdü kavramı içine eğitim, ilgi, istek, tutku, umut, beklenti, amaç, emel v.b. anlamlar girmektedir. Bu açıklamaları bütünleştirerek güdü kavramını şu şekilde tanımlayabiliriz. Bireyi bir davranışta bulunmaya ya da bir davranış yolunu diğerine üstün görmeye itecek şekilde etkileyen sürücü kuvvet ve faktörlere güdü denir. Güdüler doğal ve toplumsal olarak iki grupta toplanabilir. Psikologlar, bunların birbirinden kesin çizgilerle ayrılmasının güçlüğünden sözedirler.

Doğal güdüler tüm canlılarda vardır. Canlının temel gereksinimlerini sağlar ve yaşamını sürdürebilmesi için gereklidir. Toplumsal güdülerin tanımlaması ise güçtür. Birey geliştikçe kişilik yapısı ve davranışları toplum içindeki yerini pekiştirir. Doğal güdülerin doğuştan, toplumsal güdülerin ise sonradan kazanıldığı kabul edilmiştir (Köknel, 1982, s. 63).

Bugün, güdülenmenin toplumsal bir nitelik taşıdığı kabullenilmektedir. Güdülenme, belirgin bir hedefe yönelik, gereksinme doyurulması sürecidir (Kolasa, 1980, s. 238). Toplumsal güdüler toplumun kültüründen oluşur, kültürle sıkı-sıkıya bağlıdır. Bu nedenle toplumsal güdüler ülkeden ülkeye, toplumdaki topluma değişirler. Doğal ve toplumsal güdüler açısından toplumsallaşma süreci, doğuştan gelen içgüdü ve dürtülerle, sonradan öğrenilen güdülerin bileşimi olarak yorumlanabilir. Bireyin içinde bu-

bulunduğu kültür değerlerini kazanmasına toplumsallaşma denir (Baymur, 1983, s. 274). Toplumsal değerler bireyin isteğiyle üretilmezler. Kişi tutumları çevresinden alır ve bazı tutumlar da kişiye kabul ettirilir. İnsanın içinde bulunduğu topluma uyması, birlikte yaşadığı insanlarla geçinmeyi öğrenmesi demektir. Bu da içinde bulunduğu toplumun kültür değerlerini kazanması ile mümkün olur. İnsan kültür değerlerini öğrenme sonucu elde eder. Toplumda sosyal, ahlakî, düşünsel törelerin; yönetim ve iş hayatı ile ilgili gelenek ve göreneklerin tümü kültür tanımına girer (Baymur, 1983, s. 274). Başka bir deyişle genel yaşama koşulları, aile hayatı, giyinme ve eğlenme biçimleri, sanat hayatı, görgü kurallarınının hepsi kültür kavramı içine girer.

Bireyin sosyalleşmesi çerçevesinde içinde yaşanılan kültür ve değerler sistemi, güdü kaynaklarını biçimlendirmektedir (Tolan, 1978, s. 144). Bu biçimlendirme, bireyleri ve grupları eyleme geçirip onları yönelttikleri ölçüde toplumsal yaşamı etkilemektedir. Bireysel düzeydeki güdülenme, algılama ve değerler gibi psikolojik olay ve süreçler, toplumsal düzeyde sosyal sınıf, kültür gibi olay ve süreçler olarak gelişmektedir (Kağıtçıbaşı, 1972, s. 40). Bireysel ya da toplumsal davranışlar belirli bir öğrenme ve eğitimin ürünüdür. Bu davranışları düzenleyen ve yöneten, güdüleyip yönlendirebilen ait olunan grup ya da toplumdur (Ozankaya, 1979, s. 297). Güdüleme olmadan, öğrenmeden söz edilemez. Algı ve güdü birbirleri ile bağlantılıdır. Güdüler algıları etkiler, algılar ise ortada duran ve elde edilebilir olan amaç ve yönelmeleri tanımlarlar (Oskay, 1973, s. 22). Öğrenme ise kazanılmış

bir davranış biçiminden ibarettir (Çev.Günçe, 1979, s. 12). Diğer bir tanıma göre; öğrenme, bireyin yaşantısının sonucunda davranışlarında değişme olmasıdır (Başaran, 1982, s. 246).

Sosyal gelişme, insan yaşamının önemli bir yönüdür. İnsan gelişimi ile ilgilenen psikologlara göre "Sosyal Sınıfın" temel anlamı, değişik sosyal sınıf insanların değişik öğrenme çevrelerine sahip olmalarıdır. İnsan kendini saran bu çevreden uyarılar alır, onlara tepkide bulunur. Tepkileri de onun çevresini oluşturanlar için bir uyarı olur (Özsoy, 1982, s. 45). Bu etkileşimle bütünleşen sosyal sınıf kavramında gelir, ana-baba tahsili, eğitim ve meslek gibi değişkenler kıstas olarak kullanılabilir (Kağıtçıbaşı, 1972, s. 40). Bu sosyo-ekonomik değişkenler toplumda yeteri derecede farklılaşmış tabakalar sonucunda birey toplumda belirli bir sosyal sınıfın kültürünü benimseyememektedir. Böylece sosyo-ekonomik düzeyleri farklı bireylerin belli güdü kaynakları gözönünde tutularak görsel iletişim yoluyla etkilenebilirlikleri ölçümlenebilir. Bu ölçümlemede bireyin güdü kaynakları ile görme duyusunun birlikte hareket etmeleri gerekmektedir. Sosyo-ekonomik değişkenlerin bu etkilenmede önemli rol oynayacağı düşünülebilir.

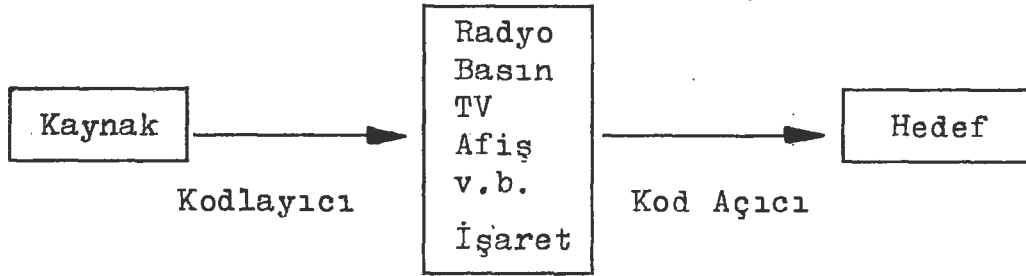
Toplumsal yaşam, insanoğlunu sosyo-ekonomik düzeyleri farklı da olsa bir arada olmağa zorlamaktadır. Bunun sonucunda insan yaşamının vazgeçilmez bir ögesi olan "iletişim" olgusu ortaya çıkmaktadır.

İletişim sözcüğü XV.yüzyıldan sonra bir bilgiyi topluluğa yayma anlamında kullanılmıştır (Köknel, 1986,

s. 37). Latincedeki "Communis " kelimesinden türetilmiş Communication kavramının karşılığı olarak sözü edilmektedir. Türkçe'de ve yabancı dillerde bu kavram, iki birim arasında karşılıklı olarak bilgi, haber alışverişi anlamına gelen sözcüklerle anlatılmaktadır. İletişim daima üç ögeyi gerektirir. Bunlar Kaynak, Mesaj ve Hedefdir. Kaynak, herhangi bir birey veya gazete, yayınevi, televizyon istasyonu olabilir. Mesaj, kağıda basılı mürekkep şeklinde olabilir, havadaki ses dalgaları şeklinde olabilir veya kolayca algılanabilecek sinyal şeklinde olabilir. Hedef, tek bir kişi ya da grup olabilir (Oskay, 1973, s. 100). Kaynaktan çıkarak kanalı geçen ileti, alıcı için "girdi" olarak kabul edilir. Bu girdinin etkili olabilmesi, taşıyıcının alıcı için uyaran niteliğinde olmasına ve bilginin çözülüp anlaşılmasına bağlıdır. Alıcı tarafından işaret ya da simgelerin çözülüp anlaşılması işlemine "kod açmak" adı verilmektedir. Gönderilen bilginin kodunun çözümü, hedef tarafından iletinin algılanmış olmasını göstermektedir. Başka bir deyişle kaynak, bir dizi işlem sonucu iletişimi kodlayarak "çıktı" durumuna getirir. "Çıktı" durumundaki ileti kanaldan geçerek, "girdi" olarak alıcıya ulaşır. Alıcı tarafından "girdi" olarak alınıp kodu çözülerek anlaşılması iletişim olgusunu sürdürmektedir.

İletişim, eğer bir anlamı taşır ve ona bağlı bir eylemi belirtirse etkili olur. Bu durum düşüncelerin açıklanmasında birtakım araçların kullanılmasını gerektirir. Bunların başında simgeler gelir. Dil veya sözcükler resimler, hareketler ve benzerleri bilinen başlıca iletişim simgeleridir (Aşkun, 1981, s. 25). İletişimin amacı, hedefte

istenilen bir takım deęişmeleri oluřturmaktır.



řekil 2. İletişim Süreci

Genelde "yaşamak iletişimde bulunmaktır" denilebilir. İnsanlar çevreleri ile sürekli iletişim içindedirler. Bu iletişim çoęu kez yüzyüze olduęu gibi çoęu kez de radyo, televizyon, basın v.b. araçlar aracılığı ile gerçekleşmektedir.

Yukarıdaki şekilden de kolayca anlaşılacağı gibi yüzyüze iletişimde kaynaktan hedefe gönderilen mesajlar hedef tarafından algılanmaktadır. Böylece tek yönlü iletişim oluşmaktadır. Hedefteki deęişimin kaynağı etkilemesiyle de çift yönlü iletişim doğmaktadır. Dięer bir deyişle iletişim tek yönlü ya da karşılıklı etkileşim biçiminde olabilmektedir. İletişim belli bir anda olup biten statik bir olgu deęildir. Zaman içinde sürekli deęişen ya da süregelen dinamik bir oluşumdur. Bu bakımdan iletişim bir süreç olarak görülebilir. Şüphesiz, bu süreç içerisinde, süreci oluřturan ögeler birbiriyle etkileşim içindedir. Bu etkileşimin derecesi ise iletişimin etkililiğine bağlıdır (Sezgin, 1986, s. 18). İnsanoęlunun varolduęu dönemde başlayan iletişim olgusunun gelişimi insanlık tarihi ile kořuttur.

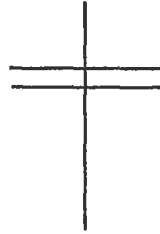
Tarih öncesinden beri insanı grupta ya da gruplarda yaşarken görürüz. Üretim güçleri ve yeni silahların

gelişmesiyle mağara insanı tarafından görev bölümü yapılmıştı. Erkekler avlanmak, kadınlar ise bitki toplamak ve ateşi söndürmemek gibi işlerle uğraşmaktaydılar. Bu doğal işbölümü sonunda ayrı mekanlarda yaşamağa başlayan insanlar, yazının icadına dek, iletişimi resimlerle sağlama yoluna gittiler (Zubritski, 1971, s. 51). Hemen çoğu hayvan figürlerinden oluşan ilk resimler için genel kanı bunların büyü ile ilgili bir anlam taşıdıkları yolundadır. İlkel insanın, bu hayvan resimlerini yaparak onlar üzerinde bir güç elde ettiği ve yiyecek sağlamak için başarılı bir avın da böylelikle mümkün olabileceği konusunda bir inanç taşıdığı kabul edilir (Read, 1981, s. 11). Yaşamını avla sağlayan mağara insanı doğa güçleri karşısında çaresizdi. Bu güçlere karşı onu koruyan mağaralar kutsaldı. Bu mağaraların duvarlarına yapılan resimlerde bir tür büyü olduğuna inanan insanoğlu düşmanını yoketmek ve av bereketlerini sağlamak istiyordu. Ölü bir hayvan figürü yaptığında, bu resmin o hayvanın avlanmasını kolaylaştıracağına inanıyordu. Her yanından şişlenmiş ve kan fışkıran hayvan resimlerine mağaralarda çok raslanması bunun en önemli kanıtını oluşturuyor. Diğer taraftan çiftleşen hayvan resmi bereketi, sürü resmi ise bolluğu sağlıyordu (İpşiroğlu, 1983, s. 12). Paleolitik çağda resmin anakonusu hayvandı. Mezolitik çağda ise insan ve eylemlerinden oluşur. Bu çizimlerde insanı grup içinde görüyoruz. İnsanın kendisini toplumun bir parçası olarak anlatan bu resimler, onun doğa üzerindeki egemenliğine adım atışını simgeler.

İnsan yaşamındaki büyük değişiklik, toprağın ekilmesi ve hayvanların evcilleştirilmesiyle başlıyor. Tüketici-likten kurtulan insan tarım ve hayvancılık kültürleriy-

le içiçe kalıyor. Tarım ve hayvancılıkla uğraşan toplumlar, birbirinden değişik koşullar altında yaşıyorlar ve bunların inançları ve inanç sembolleri de birbirinden ayrılıyor (İpşiroğlu, 1983, s. 13). Araştırmacılar bu sembollerin dinsel-büyüsel kökenli oldukları konusunda birleşirler (Tansuğ, 1982, s. 131). Resmin benzetme ve canlandırma gücü tarih boyunca insanları etkilemiştir. Mağara yaşamından tarım dönemine geçen insanoğlu toplumun diğer üyelerine bilgi iletmede önceleri duman, ateş, ışık ve ses; daha sonraları ise sembolik işaretler kullanmıştır. Yazının ilk belirtileri kabul edilen bu şekiller kalıcı bir iletişimi simgelemektedir (Teber, 1982, s. 298). Yazı-resimler belirli bazı işaretlerden oluşmuştur.

Aslında ilk yazılar da resimlerin harf olarak şekillenmesiyle doğmuştu (Berk, 1972, s. 15-17). Bunun örneği Meksika'da yaşayan Aztek'lerde görülmektedir. Aztek'ler kendilerine özgü "piktografik" (resimlerle anlatan yazı) yazıyı geliştirmişlerdir. İspanya'da yaşayan Azilli'ler de resimlerini sembolleştirmişlerdir. Örneğin insan, üzerinde iki yatay çizgi bulunan bir dikey çizgi ile biçimlendirilmiştir (Wells, 1972, s. 45).



Şekil 3. İnsan (Azilli yazısı)

M.Ö.3500 yıllarında ilk resim-yazıların Mezopotamya ve Mısır'da kullanıldığı sanılmaktadır (Uslay, 1975,

s. 6). Doğadan alınan, en çok kullanılan biçimlerin yan yana dizilmesiyle oluşan bu resim-yazılarda her biçim bir sözcüğü ya da bir işi göstermiştir. Sözsüz iletişimin etkinliği, günümüze dek uzanan, mağara resimlerinde açıkça görülmektedir. Bu iletişim türü daha çok mağara insanının duygularını belirtmektedir (Cüceloğlu, 1979, s. 58).



Şekil 4. Uyuyan bizon. Altamira Mağarası, İspanya.

Resimli ve yazılı iletişimden sözlü iletişime geçen insanoğlu, dil yapısının hecelemeğe uygun olmasıyla, ormandaki vahşi hayvanlardan kolayca ayrılmıştı. Binlerce yıl önce ilkel insanlar çizgiler ve kabartmalar yoluyla düşüncelerini ileterek sürdürmüşlerdir. Taş devrinin ilk sanat örnekleri gerçekçidir. Bu dönemin sonlarında çizgiler yoluyla yapılan simgesel anlatımlar daha karmaşık dil örneklerinin gelişmesiyle yakından ilgilidir (Kılıç, 1981, s. 135).

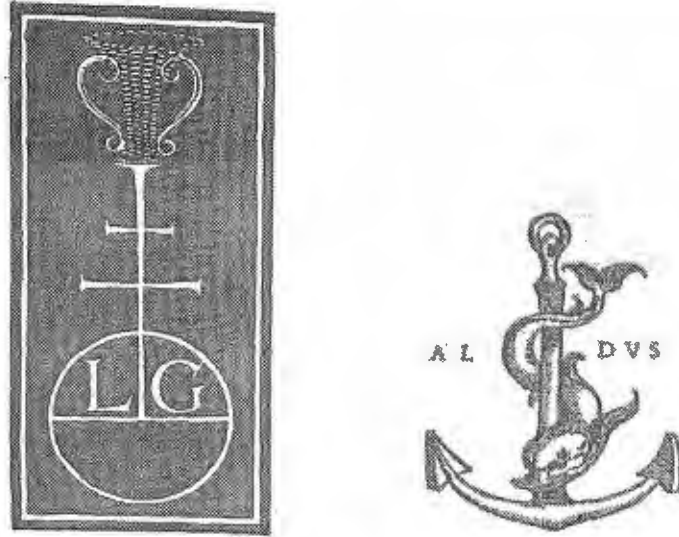


Şekil 5. Ok Atıcılar. Valltorta -Schlucht, İspanya.

Karmaşık dil örneklerinin gelişme çizgisinin sadece olayları resimlemek değil, aynı zamanda çift yönlü bir iletişime geçilmesinin önemi büyüktür. Günümüze dek uzanan zaman diliminde insan, değişik mekanlarda ve değişik dil yapıları ile yaşamını sürdürmektedir.

Yaklaşık 12000 yıl önce mağara duvarlarında başlayan resimli iletişim, değişik mekanlarda biçimlenerek evrensel bir yapı içinde görülmüştür. M.Ö.4000 yıllarında Mısır mezarlarında ve kazılarda bulunmuş sanat eserlerinde bazı semboller görülmektedir. Bu, sözkonusu dönemde Akdeniz'deki ticaretin gelişmesine paralel biçimde tanıtıcı işaret kullanılmasına bağlanabilir. Arı, aslanbaşı gibi biçimler yanında geometrik biçimler içine yerleştirilmiş imalatçı adlarından oluşan semboller, bu dönemin tanıtım işaretleri arasında sayılabilir. Daha sonraları 12.yüzyılda ortaçağ Avrupa'sında ticaret yaşamının yoğunluk kazan-

ması üreticilerle tüccarların ayırdedebilmeleri gereğini doğurmuş, bunun sonucunda tanıtıcı işaret kullanımı yaygınlaşmıştı. 14. ve 15.yüzyıllarda ortaya çıkan Lonca sistemiyle birlikte tanıtım işaretleri, taklit ve kalitesiz mallara karşı kullanılan zorunlu bir "garanti belgesi" haline geldiler. Semboller özellikle 18.yüzyılda deniz taşımacılığı alanında çeşitlenerek yaygınlaşmışlardır (Maden, 1985, s. 5).



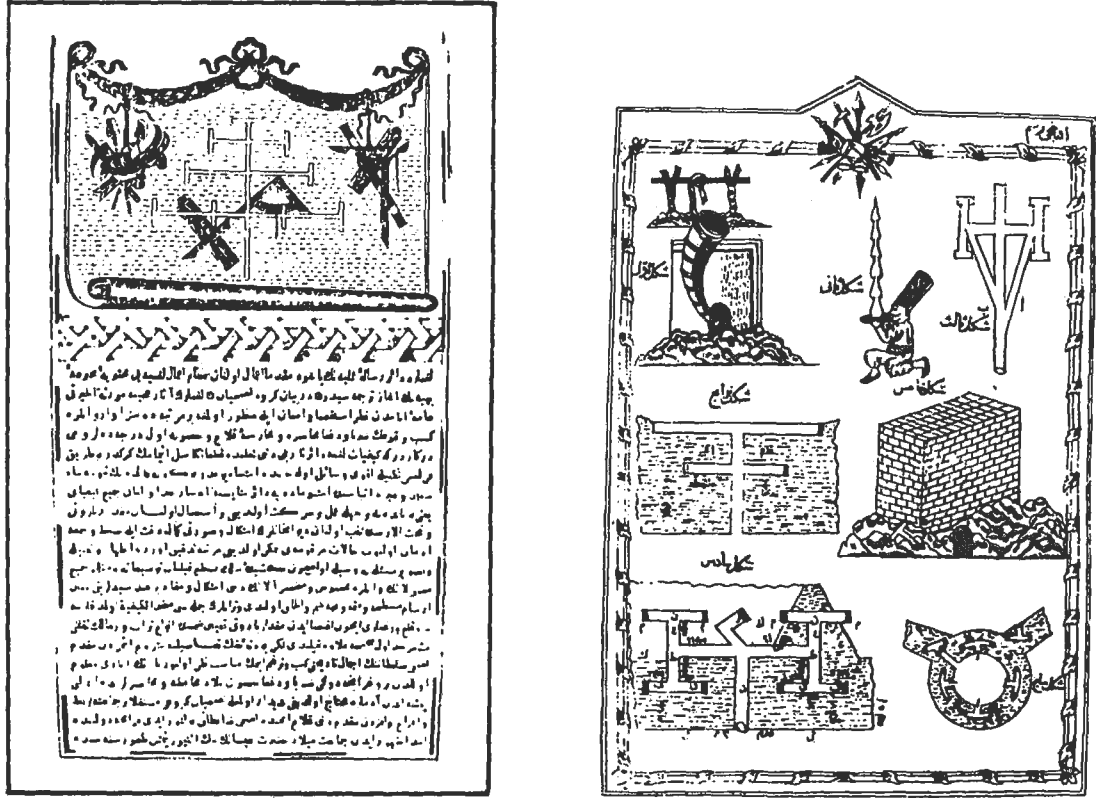
Şekil 6. İlk Semboller

Türk Grafik Sanatının Gelişimi

Tarihte mezhep ve tarikatları simgeleyen biçim işaretlerine sıkça rastlandığı görülmektedir. Grafik sanatının halka iletilmesinde kilise teşkilatı büyük rol oynamıştır. Bu iletişimin sağlanmasındaki görev, doğrudan kilise sistemini oluşturan kişilere verilmişti (Tansuğ, 1976, s. 100). Batı'daki bu gelişmeye karşın İslamiyetin yasak ve engellenmesiyle, Türk grafik sanatı sadece minyatür dalında görülmektedir. 18.yüzyıla kadar Türk

grafik sanatının tek egemen türü olan minyatür Fransızca "küçük, çok küçültülmüş" anlamına gelir. Suluboya tekniği ile yapılan anlatım biçimidir. Bu sanat Türkler, İran'lular ve Hint Müslümanları arasında gelişmiştir (Güvemli, 1982, s. 210). Uygur freskleriyle başlayan bu akım Levni ile sona erer. 18.yüzyıldan itibaren Türk Grafiğinin tarihi Avrupa Rönesansının etkisiyle, dinsel içerikli düşünce ve eylem kalıplarına dünyasal içeriklerin girmesiyle, yaşam biçimlerinde yenilikçi kırıldanmalarla başlar. Grafik, toplumu oluşturan katlar arasındaki kültür alışverişini sağlayan en önemli etkinliklerden biridir (Maden, 1985, s. 58). Lale devrindeki ilk basımevinin İbrahim Müteferrika tarafından kurulmasıyla birlikte islamın suret ve resim yasağına rağmen peygamberlerin yaşamını veren siyer-ün-nebiler, padişahların ve ordunun savaş yolculuklarını anlatan sefernâmeler, fetihnâmeler; büyük şenliklerin sergilendiği surnâmeler gibi resimli kitapların basımı yapılmıştır.

Türk grafik sanatı gerçek anlamda İbrahim Müteferrika'nın Vankulu Sözlüğünü basmasıyla başlar. Bunu 19. yüzyılda ilk atlasın , ilk gazetenin ve ilk pulun basılması izler. Müteferrika 1729-1742 yılları arasında 17 kitap bastı. Bu Türk grafik tarihi açısından özel bir önem taşımaktadır. Bu tarihi kitaplardan birisi olan Fen-ni Muhasara'da savaş sırasında uygulanacak mayınlama, kundaklama yöntemlerini gösteren çizimler yer almaktadır (Maden, 1985, s. 55).



Şekil 7. Basılan İlk Türk Kitaplarından Grafik Örnekleri

Cumhuriyet döneminde batı ile yakınlaşma sonucunda grafik sanatı büyük ölçüde batının etkisinde kalmıştır. 1928 harf devrimiyle elde edilen yeni biçim olanakları batı düşünce ve yaşantısının bütün özelliklerine bağlı olduğundan özgün Türk grafiğinin oluşması beklenemezdi. Günümüz grafik olgusuna elverişli koşullar ancak 1950-1960 yıllarından sonra sağlanabilmiştir (Maden, 1983, s. 74).

İletişim Aracı Olarak Grafik

Grafik iletişimde grafik süreci yaratıcı görme ve tasarım, yaratıcı düşünme ile gerçekleşir. Toplum, yaşa-

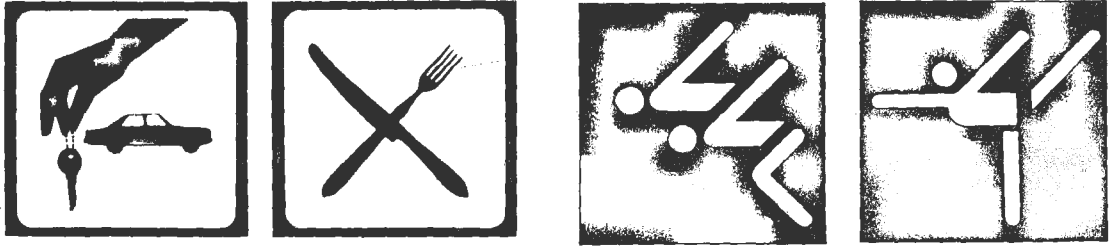
mının bir parçası olan grafik olgusu ile içiçedir. Grafik sözcüğünün, sanat terimi olarak, kökeni latineden gelmektedir. Yazı, resim ve çizgi demektir. Ulusal ve uluslararası iletişimi sağlayan grafiğin birçok tanımı yapılmıştır. Bunlardan bazıları; "Grafik bir objenin renk ve çizgi ile bütünleşmesidir". "Grafik insan zekasının doğayı kendi amacına göre ustaca etkilenmesidir (Edman, 1977, s. 19), "Grafik belli öğelerden yararlanarak çağdaş eseriye kişisel katkıdır" (Özsezgin, İstanbul s. 21). "Grafik, iki boyutlu geometrik çizgidir" (Turani, 1978, s. 12). Etkili bir grafik öz, yalın, anlaşılabilir ve çarpıcı olmalıdır. Bir grafik eserin etkileme gücü, bütünleyici bir yapı içinde, karmaşıklıktan uzak sade bir anlatım ile koştur. Her ferdin kolaylıkla algılayabileceği, bilinen sembollerin kullanılması ile gerçekleşen bir grafik hedef kitleyi daha çok etkileyebilir.



Şekil 8. Günümüz Türk Grafik Sanatından Örnekler

Grafik Sanatının Uyarıcı Olarak Kullanımı

İnsanın algılama ve davranış biçimlerindeki ortak içgüdüsellik araştırıldığında; birçok olay, durum, renk ve biçim karşısında aynı algılama ve davranış özellikleri gösterdikleri gözlenmiştir. İnsanda görme yetisi, algılamada çok önemli bir rol oynar (Tansuğ, 1982, s. 76). Bu nedenle görsel iletişimin önemi büyüktür. Eğitici, yönerici ve uyarıcı gücü ile halka yol gösterici özelliği, grafik sanatının çağlar boyu önemini ve etkinliğini sürdürmüştür. Bu amaçla grafik sanatından, etkin bir iletişim aracı olarak, yaşamda geniş bir biçimde uyarıcı görevinde yararlanılmaktadır. Bunun belirgin örneği bilgi verici işaretler ve spor sembollerinde görülmektedir.



Şekil 9. Uluslararası Bilgi Verici Sembol Örnekleri

Grafik iletişimin uluslararası anlatıya sahip olması, önemini daha da arttırmaktadır. Grafik sanatlar, sürekli olarak kendi kendini üreten, yaratıcı ve yapıcı düşünme süreçlerinin sonucunda filizlenen sanatlardır. Titiz ve dikkatli çalışma, tekniğe egemenlik, kullanılan gereçlerle birlikte düşünme, çoğaltma tekniğine uygun tasarım, grafik iletişimin ön koşuludur. Grafik inceleme (nesnelerin zihindeki biçimlerini oluşturan meleke) gücü, yaratıcı bir güçtür. Çünkü grafik tasarım ve grafik düşün-

me olgusunda, öznenin gerçek niteliği ya da dış görünümü yerine, bu imge ile izleyici arasındaki görsel diyalogun amaca uygunluğu önemli bir ölçüttür.

Grafik uyararla birey ve gruplara istendik davranış kazandırma, onları belirli davranış biçimlerine yönlendirme olasıdır. Davranış değişikliğine yol açacak güdülenme ilkeleri henüz yeteri kadar tanımlanamadı. Bu konuda yurtdışında yapılan çeşitli araştırmalarda temel iki yaklaşım var. (1)- İzleyicinin ne yeğlediği gözlemleniyor ve bu yeğlemenin nedeni saptanıyor. (2)- Aynı içerik görsel ve görsel olmayan yolla öğretiliyor, sonuçlar gözlenip ölçülüyor.

1938 yılında yapılan bir araştırmada Miller denek olarak seçilen 100 tane 3.sınıf öğrencisi, kitaptan seçilerek verilen 6 resim ve bu resimlerdeki öğelerin çözümlemesini yaparak, daha sonra her öğrenciye bir test uygulayarak bu öğelerin ne kadarını kavradıklarını saptadı. Sonuçta öğrencilerin resmi oluşturan temel öğeleri (birkaç tane bunlar)kavradıklarını, bütünün parçası olanları ise daha az kavradıklarını gördü. Cinsel farklılığın önemli bir rolü olmadığını, zeka düzeyinin ise farklılığa yol açtığı ortaya çıktı. Bu araştırma çocuklara hazırlanan görsel gerecin öğelerinin doğrudan dikkat çekecek gibi olması gerekliliğini ortaya koydu.

Halbert 1944'de ilkokul çocukları arasında bir araştırma yaptı. Denek sayısı belirtilmeyen bu araştırmada çocuklara 3 değişik ders kitabı hazırlanıp kullanıldı: (1) Yazı-resim (2) Yalnız resim (3) Yalnız yazı. Çocukla-

rın resimlerden yazıyı desteklemek için yararlandıkları görüldü. Yani yazılı bölüm resimlere gönderme yaptıkça çocuklar daha iyi anladılar. Çocuklar öyküyü yazılı okuyup resimlerden destek aldıklarında daha çok düşünce geliştirdiler (Yalnız yazı ve yalnız görsel alana göre). Öte yandan yalnız görsel dilin, yalnız yazılı dile göre üstün olduğu da kanıtlanmıştır.

Rodriguez 1950'lerde Puerto Rico'lu 2492 öğrenciye aynı sahneyi gösteren 3 resim sundu. Öğrencilerin %46-sı en gerçekçi olanı yeğledi. En az gerçekçi olanı %22'si yeğledi.

Franch 1957'de 6-7 yaşlarındaki 142 öğrenciye, 11 yaşındaki 554 öğrenciye aynı şeyi basit ve karmaşık olarak betimleyen 13 çift resim uyguladı. 6-7 yaş grubunun %83'ü, kesiksiz çizgilerle oluşan basit resimleri yeğledi. İki boyutluluğu ve tanıdık nesnelere yeğlediler. Oysa 11 yaş grubunun %85'i daha değişik ve karmaşık resimleri yeğlediler. Franch, karmaşık resmi anlamının yaşa bağlı olduğunu gösterdi.

Aslında yetişkinler üzerine aynı objeyi basit ve karmaşık olarak betimleyen resimlerin seçimi konusunda araştırma az. 1947'de Me Lean ve Hazand 152 yetişkine 51 resim gösterdiler. Sonuçta yetişkinlerin seçimini, içeriğin belirlediği ortaya çıktı. Ayrıca kendi ilgi alanlarına yakın olanlar daha çok ilgilerini çekti.

Woodburn 1947'de bir reklam araştırmaları merkezine gazete reklamları üzerine raporlarını bildirdi. Büyük boyutlu resimlerin (oranların büyüklüğü değil) daha çok ilgi çektiği ortaya çıktı. Ayrıca insanların ilgi duyduk-

ları nesnelere dikkat ettikleri, öbürlerine etmedikleri ortaya çıktı. Rengin de önemli rol oynadığı, renksiz sayfalara göre %76 oranında daha fazla ilgi topladığı görüldü.

Brand 1948'de, Buswell 1935'de bir resme bakarken insanların gözlerini önce hangi yöne çevirdiklerini araştırdılar. Buswell bunun bireyden bireye değiştiğini, Brand ise insanların sayfanın sol üst köşesine önce baktıklarını ortaya çıkardı.

Kopstein ve Roshal 1954'de yaptıkları bir araştırmada Rus dilinden sözcük öğretirken resimlerin çok yararlı olduğunu kanıtladılar. Hava kuvvetlerinden 778 subayın bir bölümüne öğretilecek sözcüklerin filmini bir bölümüne basılı biçimini gösterdiler. Filmi görenlerin sözcükleri daha iyi öğrendiği ortaya çıktı. Araştırma yabancı dil öğretiminde sözcük öğretirken görsel gerecin çok daha etkili olduğunu ortaya çıkardı.

Vernon 1950'de yaptığı araştırmalarda gençlerin grafikte sunulan bilgileri anımsamada ne denli güçlük çektiklerini göstermek amacıyla 24 erkek, 15 kız çocuğa 3 değişik grafik gösterildi. Çocuklara grafiğin içeriği kolay anlayıp anlamadıkları, herhangi birini yeğleyip yeğlemedikleri soruldu. Öğrenciler kolay anlama açısından hiçbirini yeğlemediler. Ama genel sıralama şöyle oldu. 1- Grafik, 2- Şema, 3- Tablo. Araştırmacı grafikte sunulan bilginin mutlaka yazılı açıklama ile desteklenmesi gerektiği sonucuna vardı.

İkinci araştırmada ise 16 kişilik grup (13-19 yaş arası kız-erkek) üçe ayrıldı. 1.gruba grafikler üzerine

hazırlanan bir metin verildi. Beş dakika okudular, sonra grafiklere 5 dakika baktılar, 2.grup 10 dakika içinde hem metni okudu hem grafiklere baktı. 3.gruba önce 5 dakika grafikler sonra 5 dakika metinler verildi. Sonra deneklere (13-19 yaş arası kız-erkek) pek çok sözlü soru soruldu. Graplar arasında önemli bir fark olmadığı ortaya çıktı. Açıklamalar yalnız metinlerde yer aldığı için hiç bir grup farketmedi. Araştırmacı öğrencilere grafik dilini anlamaları için eğitim verilmesi gerektiğini, bu eğitim verilmemişse grafiklerin çok yalın olması gerektiği sonucuna vardı.

Vernon 1953'de benzer bir araştırmayı yetişkinlere uyguladı. Yetişkinlerde de durumun pek farklı olmadığı ortaya çıktı.

1959'da Wisconsin Üniversitesinde yapılan bir araştırmada öğrencilere 25 tür değişik grafik gösterildi. Öğrencilerin bar grafikleri yatay da olsa dikey de olsa daha iyi anladıkları ortaya çıktı. Ayrıca araştırmada grafik ne tür olursa olsun hemen altında açıklaması olması gerektiğini kanıtladı (Mc Cormick, Marry C. ve ötekiler 1964, s. 2.21-2.24).

Çok kısa özetleri verilen araştırmaların gösterdiği gibi grafikler, yetişkinlerin grafiklerle birlikte yazılı dili seçtikleri, ayrıca kendi ilgi alanlarındaki grafiklerle ilgilendiklerini ortaya çıkartmıştır. Diğer bir deyişle, grafikler yazı ile desteklendiklerinde daha etkili olabilmektedir. Ancak bu etkinin üst düzeyde olabilmesi için grafiği destekleyen yazının içerik yönünden yetişkinin ilgi alanına girmesi beklenir. Bu görünüm,

bölümün başında verilen güdülenme olayının öğrenmeye ilişkin boyutunu getirmektedir ortaya.

Grafik-Öğrenme İlişkisi

Görsel gereç, öğrenme süreçlerine iki amaçla girer:

1- Güdüleme, 2-Bilgi aktarma. Öğrenmenin görsel gereçle kolaylaştığı bir gerçektir. Ancak pek çok araştırma, basılı gerecin (resimli olsun olmasın) çok daha etkili olduğunu kanıtlamıştır (Mc Cormick, Mary C. ve ötekiler 1964, s. 2.11). Akılda kalma ise görsel gerece bağlı değildir. Grafiğin bu konudaki başarısızlığı grafik biçimini algılamayı yeterince bilmemekten kaynaklanmaktadır. Bu nedenle grafiğin çok yalın olması gibi bir durum ortaya çıkmaktadır. Grafikte renk çok önemli bir öğedir. Rengin bireye etkisini ölçmek için pek çok araştırma yapılmıştır. Mellinger 1932'de 821 ilkokul çocuğuna, harfleri siyah-beyaz ve renkli biçimde sunduğunda tüm çocukların 3 renkli grafikleri seçtiğini gördü. 1936'da yapılan bir araştırmada çocukların rengi yeğledikleri, geri zekalıların kırmızı ve maviyi yeğledikleri ortaya çıktı. Woodburn 1947'de gazete okuyucularına sorular yönelttiğinde okuyucuların renkli grafiklere daha çok dikkat ettiklerini ortaya çıkardı. Bu araştırmada "anlam" olayı dikkate alınmamıştır. Sonuçta okuyucuların renkli grafikleri daha az sıkıcı ve kolay anlaşılır buldukları kanıtlanmıştır.

Öğrenmeyi kolaylaştıran bu görsel güç, etkili bir grafikte, "İletişim-Etkileşim" ikileminin oluşturulmasını sağlayabilir. Bu ikilemden akılcı bir biçimde yarar-

lanmak ve alınacak sonuçlarla hazırlanacak grafiklerin toplumu çeşitli alanlarda yönlendirebileceği düşünülebilir. Örneğin bu alanlardan 1.si reklamcılıktır. Çeşitli mal ve hizmetlerin topluma sunulmasında reklam grafiğinden yararlanılmaktadır. Çoğu zaman bir mamulün beğenilmesi, kalitesinden çok ambalajının rengi ve biçimi ile satın alınmasını sağlayabilir. Bir mamulün tanıtımında kullanılan çarpıcı bir afiş o mamulün satılmasını kolaylaştırabilir. Bu ya da buna benzer örnekler çoğaltılabilir. Yine 2. olarak toplumda okuma alışkanlığının kazandırılması, 3. ağaç sevgisinin aşılması, 4. çevre kirlenmesinin önlenmesi, 5. bulaşıcı hastalıklardan korunma tedbirleri v.b. konularda yapılacak grafik çalışmalarda bireyleri yönlendirilebileceği düşünülebilir. Bu yönlendirme alanlarından birisi de hiç kuşkusuz önemini sürdüren Enerji Tasarrufu konusudur.

Grafik İletişim ve Enerji Tasarrufu

Kalkınmada enerjinin yeri ve önemi yadsınamaz. Enerji deyince onun üretimi ile verimli, etkin biçimde kullanılması akla gelmektedir. Bu konuda her seviyedeki Mülki İdare Amirleri tasarruf sağlayıcı ve maliyeti azaltıcı tedbirlerin aynen uygulanmasını sağlamakta görevlidirler. Özellikle ve öncelikle yakıt ve elektrik kullanılan her türlü ısıtma ve soğutma tesislerinde her türlü önleyici ve düzeltici tasarruf tedbirlerinin alınmasından, uygulanmasından sorumludurlar (Açıkalin, 1985, s. 46). Bu bakımdan enerjinin akılcı biçimde kullanılması, toplumda tasarruf bilincinin yaratılmasıyla ilgili ve mümkündür.

Çoğalan nüfus, hızla gelişen endüstri ve çağdaş ihtiyaçların yarattığı enerji açığı kalkınmasını tamamlamış ülkeler için bile ciddi sorunlar yaratmaktadır. Bu nedenle tüm ülkeler enerji ihtiyaçlarını kendi kaynaklarından sağlayabilmek yolunda büyük çabalar harcamaktadırlar. Türkiye, yılda %2.5'lik hızlı nüfus artışıyla, gelecekte daha da artacağı kaçınılmaz görünen enerji bunalımından kurtulmak için imkanlarının tümünü seferber etmek zorundadır. Beş Yıllık Kalkınma Planlarının tümünde enerji sorununa yer verilerek, bu konuda yapılacak çalışmalara, alınacak önlemlere ve tasarrufa yönelik projelerin teşvik edileceği belirtilmiştir. Planlı dönemler boyunca yeterince geliştirilmeyen enerji kaynaklarından yapılan toplam enerji üretimi artış hızı giderek azalırken, tüketim hızı artmıştır. 1977 yılı sonunda, artan enerji talebinin ancak yarısı ulusal kaynaklardan üretilen enerjiden karşılanabilmiştir (4.Beş Yıllık K.P.1979-1983, s. 395). Petrol bunalımı nedeniyle büyük önem kazanan enerji arzının karşılanmasında gerekli ve yeterli tasarruf önlemleri uygulamaya konamamış ve enerjinin her alanda tasarruflu ve rasyonel kullanımı sağlanamamıştır (4.Beş Yıllık Kalkınma Planı 1979-1983, s. 395). Beşinci Beş Yıllık Kalkınma Planında ise: "enerji tasarrufu konusunda kamuoyunun bilinçlenmesi, eğitim ve teşvik yoluyla sağlanacaktır" denilmektedir (5.Beş Yıllık K.P. 1985-1989, s. 105).

Dünya Enerji Üretim ve Tüketimi ve Seçilmiş Ülkeler
- Milyon Ton Kömür Eşdeğeri - (Yaklaşık olarak)

| <u>ÜLKELER</u> | <u>ÜRETİM</u> | | <u>TÜKETİM</u> | |
|----------------|---------------|-------------|----------------|-------------|
| | <u>1968</u> | <u>1971</u> | <u>1968</u> | <u>1971</u> |
| Japonya | 59 | 50 | 254 | 342 |
| U.S.A. | 1876 | 2029 | 2080 | 2327 |
| B.Almanya | 165 | 175 | 270 | 320 |
| İtalya | 23 | 26 | 119 | 145 |
| S.Arabistan | 186 | 295 | 5 | 8 |
| İran | 186 | 317 | 13 | 26 |
| Türkiye | 10 | 11 | 15 | 18 |

Kaynak: Statistical Year Book 1971 s. 358-360
" " " 1972 s. 353-359
1971 Türkiye İstatistik Yıllığı s.463-464

Bu tablodan hangi ülkelerin enerji ihtiyacını rahatça karşılayabildikleri, hangilerinin dışa bağımlı oldukları açıkça görülmektedir. Yine tabloda sanayileşmiş ülkelerin tüketimde baş sıraları aldıkları ve üretim-tüketim dengesizliği açıkça görülmektedir (Ünver, 1973, s. 32).

Günümüzde enerji ihtiyacını belirleyen güvenilir bir sanayi envanteri yapılmamış olduğu için gerçek enerji talebinin karşılanmasında yetersiz kalındığı gözlenmektedir (4.Beş Yıllık K.P. 1979-1983, s. 232).

Enerjinin gereksiz yere harcanması biçiminde tanımlanan enerji savurganlığını tüm dünyada sanayi, ulaştırma ve konut sektörlerinde yaygın şekilde görmek mümkündür (Berberoğlu, 1982, s. 72). Enerji savurganlığına son ver-

me enerji tasarrufu ile mümkün olacaktır. Tasarruf; aynı işi daha az enerji kullanarak yapmaktır (Berberoğlu, 1982, s. 74). 1973 enerji krizi ve petrol fiyatlarındaki artışlar, tüm dünya ülkelerinde enerjinin, gerek sosyal yaşamdaki ve gerekse sanayi ile öteki sektörlerde ağırlığını hissettirmiştir. Günümüzde ekonomik gelişme ile enerji kullanımı arasındaki sıkı ilişki kavranmıştır. Türkiye gibi enerji kaynakları kısıtlı olan ve enerji ithal eden gelişmekte olan ülkelerde, ekonomik gelişmenin enerji kullanımına bağımlılığı büyük önem taşımaktadır. Bu nedenle enerjinin dikkatli ve akılcı kullanımı gerekmektedir. Boşa harcanan enerjinin ekonomik gelişmeyi olumsuz yönde etkilemesi kaçınılmaz görülmektedir. Enerjiyi daha verimli kullanmada geçerli yollardan birisi de enerji tasarrufudur. Toplumda enerji tasarrufu bilincinin oluşturulması, bireyin güdülenmesi ile gerçekleşebilir. Grafik iletişiminin özellikleri gözönünde bulundurulduğunda, enerji tasarrufu bilincinin yaratılmasında etkili olması beklenir. Bu yapılırken araştırma bulgularına dayalı olarak enerji tasarrufunun ülke ve bireyin kendi ekonomisine katkısından hareket edilebilir, ya da bireyin akılcı duygularına hitap edilebilir, veya başka güdü kaynaklarından yararlanılabilir. Bu güdü kaynakları, değişik sloganlar içeren grafiksel anlatım biçiminde sosyal-kültürel gruptaki bireyler üzerinde ölçümlenebilir. Grafiklerde değişik dört slogan saptanabilir: a) Enerji Tasarrufu Ulusal Refahtır, b) Enerji Tasarrufu Bütçenize Katkıdır, c) Enerji Tasarrufu Dinin Gereğidir, d) Enerji Tasarrufu Aklın yoludur. Bu sloganlar güdüleme niteliği bakımından birbirinden farklı olup, gruptaki bireyler üzerindeki et-

kilerinin de deęiŖeceęi dūŖünülebilir. Örneęin öęrenim durumları farklı bireylerin slogan tercihlerinin de farklı olması beklenebilir. Ya da ailelerin gelir durumlarındaki farklılaŖmalar gruptaki bireylerin deęiŖik güdü kaynaklarını etkileyebilir. Bu güdülenme deęiŖik iletiŖim yaklaŖımları -iletileri- ile saęlanabilir. Bunlardan birisi de Grafik Sanatların uyaran olarak kullanılması olabilir. Doęal olarak belirlenecek güdü kaynaklarının sosyo-ekonomik düzey ve cinsiyet deęiŖkenlerine göre farklı etkilerinin olması olasıdır. Türkiye'de grafik sanatları ileti kullanılarak, etkili güdü kaynaklarının ve bunların sosyo-ekonomik ve cinsiyet deęiŖkenlerine göre etkilerinin belirlenmesine iliŖkin yapılmıŖ herhangi bir araŖtırma bulunmamaktadır. AraŖtırma konusu bir ölçüde bu boŖluęu doldurabilme gereksiniminden kaynaklanmıŖtır.

AMAÇ

Araştırmanın amacı grafik iletişimde, Enerji Tasarrufu konusunda, kullanılacak çeşitli güdü kaynaklarının etkinliğinin belirlenmesidir.

Bu amaçla aşağıdaki sorulara yanıt aranmıştır.

- a. Kullanılan güdü kaynaklarının etkinliği nedir?
- b. Bireylerin sosyo-ekonomik değişkenlerle (yaş, cinsiyet, öğrenim durumu, görev statüsü, medeni hal, ailenin aylık geliri, mesken durumu, ailenin fert sayısı), güdü kaynaklarının etkinliği bir farklılık yaratmakta mıdır?

ÖNEM

Araştırmada, grafik iletişiminin etkili gücünden akılcı bir biçimde yararlanılması düşünülmektedir. Böylece toplumda Enerji Tasarrufu bilincinin oluşturulmasında bireyin güdülenmesi sorunu önem taşımaktadır. Bu güdüleme değişik iletişim araçlarıyla yapılabildiği gibi grafik iletişimi yoluyla da sağlanabilir. Başka bir deyişle grafik sanatından uyaran olarak yararlanılabilir. Bu nedenle araştırma sonuçlarının, Enerji Tasarrufu konusunda çalışma yapan kurum ya da kuruluşların, grafik olgusunun görsel gücünden, bu alanda yapacakları çalışmalara ışık tutabileceği umulmaktadır.

SAYILTILAR

Güdü kaynakları dışında grafiğin etkinliğini yansıtan; renk, biçim, büyüklük, yerleştirme gibi değişkenler kontrol altına alınmıştır.

Deneklerin verdiği yanıtlar doğruyu yansıtmaktadır.

SINIRLILIKLAR

Çalışma, Eskişehir Anadolu Üniversitesi'nde 1986 yılında, çalışanlardan oluşan 100 denek üzerinde gerçekleştirilmiştir.

YÖNTEM

Araştırma tarama modeli ile yapılmış bir çalışmadır.

Evren ve Örneklem

Araştırma kümesi Eskişehir Anadolu Üniversitesi görevlileridir.

Eskişehir Anadolu Üniversitesi'nde 800'ü aşan öğretim elemanı ve 1527 idari personel görev yapmaktadır. Personel Genel İdare Hizmetleri, Yardımcı Hizmetler ve İşçi sınıfından oluşmuştur. Üniversiteye 7 Fakülte, 7 Yüksekokul, 4 Enstitü ve 1 Sağlık Meslek Lisesi bağlıdır.

Araştırma kümesine giren 100 kişi Basit Tesadüfi Örneklem^{*} yöntemiyle belirlenmiştir. (Çömlekçi, 1973, s. 28,29). Bunun için önceden numaralanan görevli listeleri arasında, 20'nin katlarına isabet eden bireyler seçilmiştir. Tesadüfi olarak seçilen 100 kişi araştırma kümesini oluşturmuştur.

Araştırmaya konu 100 kişinin cinsiyeti esas alınarak diğer sosyo-ekonomik değişkenlere göre özellikleri şöyledir:

(*) Bu yöntemde bir ana kütle için tamamı değil de, seçilen belirli sayıdaki birimler incelenmektedir. Seçim, numaralanan birimlerin bir kaptaki karıştırılarak rastlantısal çekilmesiyle örneğe girecek olan birimler arasında bir fark gözetilmeyen, tercih yapılmayan ve bütün birimlere eşit seçilme imkanı verilen bu yöntem Basit Tesadüfi Örneklem denir.

TABLO I

Deneklerin Sosyo-Ekonomik Değişkenlere Göre İrdelenmesi

| Cinsiyet | Yaş Grubu | | | | Öğrenim Durumu | | | | Görev Statüsü | | | | Medeni Hal | |
|----------|-----------|-------|-------|-------|----------------|------|------|------|---------------|------|------|-------|------------|------|
| | 21-30 | 31-40 | 41-50 | 51-60 | İlk | Ort. | Lise | Yük. | İşç. | Ynt. | Mem. | Ö.El. | Evli | Bek. |
| Kadın | 20 | 18 | 2 | 2 | 8 | 1 | 18 | 15 | 7 | - | 23 | 12 | 22 | 20 |
| Erkek | 34 | 19 | 5 | - | 10 | 7 | 14 | 27 | 20 | 3 | 16 | 19 | 47 | 11 |
| Toplam | 54 | 37 | 7 | 2 | 18 | 8 | 32 | 42 | 27 | 3 | 39 | 31 | 69 | 31 |

| Cinsiyet | Ailenin Aylık Geliri (TL) | | | | | | | | Kira Durumu | | Ailenin Fert Sayısı | | | | | | |
|----------|---------------------------|-----------|------------|-------------|-------------|-------------|-------------|----------------|-------------|-------|---------------------|----|------|-----|------|------|--|
| | 35-50 Bin | 51-75 Bin | 76-100 Bin | 101-150 Bin | 151-200 Bin | 201-300 Bin | 301-400 Bin | 400 Binden çok | Evet | Hayır | İki | Üç | Dört | Beş | Altı | Yedi | |
| Kadın | 17 | 4 | 5 | 7 | 3 | 2 | 4 | - | 24 | 18 | 6 | 10 | 17 | 8 | 1 | - | |
| Erkek | 11 | 10 | 4 | 11 | 9 | 3 | 4 | 6 | 25 | 33 | 5 | 20 | 20 | 7 | 4 | 2 | |
| Toplam | 28 | 14 | 9 | 18 | 12 | 5 | 8 | 6 | 49 | 51 | 11 | 30 | 37 | 15 | 5 | 2 | |

Veriler ve Toplanması

Araştırmada bireylerin Enerji Tasarrufu konusunda hangi güdülere dayalı grafiklerden etkilendiklerine ve bu etkilenmede bireylerin sosyo-ekonomik düzeylerini oluşturan cinsiyet, yaş, öğrenim durumu, görev statüsü, medeni hal, ailenin aylık geliri, kira verilip-verilmediği ve aile bireylerinin niceliklerine göre gösterdikleri farklılıklara ilişkin bilgilere gereksinim duyulmuştur.

Deneklerin etkilenmelerini belirlemede dört farklı güdü kaynağının yer aldığı grafikten yararlanılmıştır (Bkz.Ek-I).

Bu grafiklerde sadece bireylerin güdü kaynaklarını saptamak için, değişik sloganlara yer verilmiştir.

Bunlar:

- A) Enerji Tasarrufu Ulusal Refahtır,
- B) Enerji Tasarrufu Bütçenize Katkıdır,
- C) Enerji Tasarrufu Dinin Gereğidir,
- D) Enerji Tasarrufu Aklın Yoludur.

Deneklerin herbirine bu dört grafikten nasıl etkilendikleri sorulmuştur. Kendilerinden en çok etkilendikleri grafiğe "1" numara vererek etkilenme derecelerine göre sıralamaları istenmiştir. Böylece bireyi en çok etkileyen grafik belirlenmeğe çalışılmıştır.

Deneklerin sosyo-ekonomik durumlarını saptamaya ilişkin bilgiler ise anket yoluyla kendilerinden alınmıştır.

Verilerin Çözümü ve Yorumlanması

Toplanan ham veriler için:

$$\chi^2 = \sum \frac{(O-E)^2}{E} \quad (\text{Chi-Kare}) \text{ testi kullanılmıştır. Bu}$$

rada $O =$ Gözlenen, $E =$ Beklenen olgu sayısını göstermektedir. $sd = (k,1)(s,1)$ $sd =$ Serbestlik derecesi demektir. Sd sayısı veriler üzerine belli kısıtlamalar konduktan sonra serbestçe değişen gözlemlerin sayısını yansıtır. $k =$ Kolon sayısını, $s =$ Sıra sayısını göstermektedir. Deneklerin afişlerden etkilenme derecelerine göre dağılımları Friedman Testi ile gerçekleştirilmiştir. Friedman testi deneklerin anlamlı şekilde farklılaşıp farklılaşmadıklarını saptar (Çev.Topsever, 1977, s. 184).

İşlemler elle yapıp doğruluğu matematiksel sağlama ile denetlenmiştir.

Süre ve Maliyet

Bir durum saptaması biçiminde olan bu araştırma, dar bir evren ve örneklem içinde gerçekleştirilerek, 10 Aralık 1985 tarihinde başlayıp 31 Mayıs 1986 tarihinde sonuçlandırılmıştır. Maliyet ise sadece kırtasiye ve fotokopi giderinden oluşmuştur.

BÖLÜM II

BULGULAR ve YORUM

Bulgular

Araştırma Enerji Tasarrufu konusunda kişinin 4 seçeneğe sınırlandırılan güdü kaynaklarından en çok hangisinden etkilendiği ölçümlenmeğe çalışılmıştır. Basit Tesadüfi Örneklemeye yoluyla belirlenen 100 kişinin sosyo-ekonomik düzeyleri cinsiyet, yaş, görev statüsü, öğrenim durumu, ailenin aylık geliri, medeni hal, oturulan eve kira verilip-verilmediği ve ailenin kaç kişiden oluştuğu esas alınarak saptanmıştır. Sonuçlar Chi-Kare (X^2) testi (Çev.Topsever, 1977, s. 47) uygulanarak elde edilmiştir.

Her grafik için Cinsiyet, Yaş, Öğrenim Durumu, Görev Statüsü, Medeni Hal, Ailenin Aylık Gelir Düzeyi, Kira Durumu ve Ailenin Nicelik yapısına göre yapılan tercihler sırasıyla Tablo II, III, IV, V'de verilmiştir.

TABLO II
(I.Afiş) "Enerji Tasarrufu Ulusal Refahtır"

| a. Cinsiyete Göre | TERCİHLER | | | TOPLAM |
|-------------------|-----------|----|--------|--------|
| | I | II | III/IV | |
| Kadın | 22 | 15 | 5 | 42 |
| Erkek | 32 | 17 | 9 | 58 |
| | 54 | 32 | 14 | 100 |

$$sd = (k-1)(s-1) \quad X^2 = \sum \frac{(O-E)^2}{E}$$

$$sd = \underline{3} \quad X^2 = \underline{\underline{0,54}}$$

Çıkan bu X^2 değeri (0,54), $sd=3$ için 7,82 olan tablo değerinden küçük olduğu için Cinsiyet ile tercihler arasında anlamlı bir ilişki olmadığı görülmüştür.

| b. Yaşa göre | TERCİHLER | | | TOPLAM |
|-----------------|-----------|----|--------|--------|
| | I | II | III/IV | |
| 20'den Küçük-30 | 30 | 16 | 8 | 54 |
| 31-40 | 21 | 13 | 3 | 37 |
| 41-60 | 3 | 3 | 3 | 9 |
| | 54 | 32 | 14 | 100 |

$$sd = (k-1)(s-1) \quad X^2 = \sum \frac{(O-E)^2}{E}$$

$$sd = 4 \quad X^2 = \underline{\underline{4,77}}$$

χ^2 değeri (4,77) $sd=4$ için 9,49 olan tablo değerinden küçük olduğu için yaş grupları ile tercihler arasında anlamlı bir ilişki görülememiştir.

| c. Öğrenim Durumuna Göre | TERCİHLER | | | TOPLAM |
|------------------------------|-----------|----|--------|--------|
| | I | II | III/IV | |
| İlkokul Mezunu | 12 | 4 | 2 | 18 |
| Orta ya da Dengi Okul Mezunu | 4 | 3 | 1 | 8 |
| Lise ya da Dengi Okul Mezunu | 18 | 11 | 3 | 32 |
| Yüksekokul Mezunu | 20 | 14 | 8 | 42 |

$$sd = (k-1)(s-1) \quad \chi^2 = \sum \frac{(O-E)^2}{E}$$

$$sd = 6 \quad \chi^2 = \underline{\underline{2,93}}$$

χ^2 (2,93) değeri $sd=6$ için 12,59 olan tablo değerinden küçük olduğu için Öğrenim Durumu ile tercihler arasında anlamlı bir ilişki olmadığı gözlenmiştir.

| d. Görev Statüsüne Göre | TERCİHLER | | | TOPLAM |
|-------------------------|-----------|----|--------|--------|
| | I | II | III/IV | |
| İşçi | 14 | 10 | 3 | 27 |
| Yönetici | 1 | - | 2 | 3 |
| Memur | 24 | 13 | 2 | 39 |
| Öğretim Elemanı | 15 | 9 | 7 | 31 |
| | 54 | 32 | 14 | 100 |

$$sd = (k-1)(s-1) \quad \chi^2 = \sum \frac{(O-E)^2}{E}$$

$$sd = 6 \quad \chi^2 = \underline{\underline{11,96}}$$

χ^2 (11,96) değeri $sd=12,59$ olan tablo değerinden küçük olduğu için Görev Statüsü ile tercihler arasında anlamlı bir ilişki olmadığı gözlenmiştir.

| e. Medeni Hale Göre | TERCİHLER | | | TOPLAM |
|---------------------|-----------|----|--------|--------|
| | I | II | III/IV | |
| Evli | 39 | 23 | 7 | 69 |
| Bekar | 15 | 9 | 7 | 31 |
| | 54 | 32 | 14 | 100 |

$$sd = (k-1)(s-1) \quad \chi^2 = \sum \frac{(O-E)^2}{E}$$

$$sd = 2 \quad \chi^2 = \underline{\underline{2,73}}$$

χ^2 (2,73) değeri $sd=2$ için 5,99 olan tablo değerinden küçük olduğu için Medeni Hal ile tercihler arasında anlamlı bir ilişki görülememiştir.

| f. Ailenin Aylık Gelirine Göre | TERCİHLER | | | TOPLAM |
|--------------------------------|-----------|----|--------|--------|
| | I | II | III/IV | |
| 35 Bin liradan az-50 Bin | 18 | 7 | 3 | 28 |
| 51-75 Bin | 6 | 6 | 2 | 14 |
| 76-100 Bin | 5 | 2 | 2 | 9 |
| 101-150 Bin | 9 | 6 | 3 | 18 |
| 151-200 Bin | 7 | 4 | 1 | 12 |
| 201-300 Bin | 3 | 2 | - | 5 |
| 301-400 Bin | 4 | 4 | - | 8 |
| 401 Bin ve daha çok | 2 | 1 | 3 | 6 |
| | 54 | 32 | 14 | 100 |

$$sd = (k-1)(s-1) \quad \chi^2 = \sum \frac{(O-E)^2}{E}$$

$$sd = 14 \quad \chi^2 = \underline{\underline{13,12}}$$

χ^2 (13,12) değeri $sd=14$ için 23,68 olan tablo değerinden küçük olduğu için Ailenin Aylık Geliri ile tercihler arasında anlamlı bir ilişki görülmemiştir.

| g. Mesken Durumuna Göre | TERCİHLER | | | | TOPLAM |
|-------------------------|-----------|----|-----|----|--------|
| | I | II | III | IV | |
| Kirada Oturanlar | 28 | 15 | 5 | 1 | 49 |
| Ev Sahibi Olanlar | 26 | 17 | 6 | 2 | 51 |
| | 54 | 32 | 11 | 3 | 100 |

$$sd = (k-1)(s-1) \quad \chi^2 = \sum \frac{(O-E)^2}{E}$$

$$sd = 3 \quad \chi^2 = \underline{\underline{0,38}}$$

χ^2 (0,38) değeri $sd=3$ için 7,82 olan tablo değerinden küçük olduğu için Mesken Durumu ile tercihler arasında anlamlı bir ilişki görülmemiştir.

| h. Ailenin Fert Sayısına Göre | TERCİHLER | | | | TOPLAM |
|-------------------------------|-----------|-----|-----|----|--------|
| | I | III | III | IV | |
| İki Kişi | 8 | 1 | 2 | - | 11 |
| Üç Kişi | 18 | 7 | 4 | 1 | 30 |
| Dört Kişi | 18 | 16 | 1 | 2 | 37 |
| Beş Kişi | 6 | 5 | 4 | - | 15 |
| Altı Kişi | 2 | 3 | - | - | 5 |
| Yedi Kişi | 2 | - | - | - | 2 |
| | 54 | 32 | 11 | 3 | 100 |

$$sd = (k-1)(s-1) \quad \chi^2 = \sum \frac{(O-E)^2}{E}$$

$$sd = 15 \quad \chi^2 = \underline{\underline{18,40}}$$

χ^2 (18,40) değeri $sd=15$ için 25.00 olan tablo değerinden küçük olduğu için Ailedeki Fert Sayısı ile tercihler arasında anlamlı bir ilişki görülememiştir.

TABLO III

(II.Grafik) "Enerji Tasarrufu Bütçenize Katkıdır"

| a. Cinsiyete Göre | TERCİHLER | | | | TOPLAM |
|-------------------|-----------|----|-----|----|--------|
| | I | II | III | IV | |
| Kadın | 17 | 18 | 7 | - | 42 |
| Erkek | 15 | 35 | 6 | 2 | 58 |
| | 32 | 53 | 13 | 2 | 100 |

$$sd = (k-1)(s-1) \quad \chi^2 = \sum \frac{(O-E)^2}{E}$$

$$sd = 3 \quad \chi^2 = \underline{\underline{6.68}}$$

χ^2 (6.68) değeri $sd=3$ için 7.82 olan tablo değerinden küçük olduğu için Cinsiyet ile tercihler arasında anlamlı bir ilişki görülmemiştir

| b. Yaşa Göre | TERCİHLER | | | | TOPLAM |
|------------------|-----------|----|-------|----|--------|
| | I | II | III / | IV | |
| 20'den küçük -30 | 17 | 30 | 7 | | 54 |
| 31-40 | 12 | 20 | 5 | | 37 |
| 41-50 | 3 | 3 | 1 | | 7 |
| 51-60 | - | - | 2 | | 2 |
| | 32 | 53 | 15 | | 100 |

$$sd = (k-1)(s-1) \quad \chi^2 = \sum \frac{(O-E)^2}{E}$$

$$sd = 6 \quad \chi^2 = \underline{\underline{2.65}}$$

χ^2 değeri (11.93) $sd=6$ için 12.59 olan tablo değerinden küçük olduğu için Yaş Grupları ile tercihler arasında anlamlı bir ilişki görülememiştir.

| c. Öğrenim Durumuna Göre | TERCİHLER | | | TOPLAM |
|--------------------------|-----------|----|--------|--------|
| | I | II | III/IV | |
| İlkokul mezunu | 4 | 11 | 3 | 18 |
| Orta ya da Dengi okul m. | 2 | 4 | 2 | 8 |
| Lise ya da Dengi okul m. | 9 | 18 | 5 | 32 |
| Yüksekokul mezunu | 17 | 20 | 5 | 42 |
| | 32 | 53 | 15 | 100 |

$$sd = (k-1)(s-1) \quad \chi^2 = \sum \frac{(O-E)^2}{E}$$

$$sd = 6 \quad \chi^2 = \underline{\underline{2.65}}$$

χ^2 değeri (2.65) $sd=6$ için 12.59 olan tablo değerinden küçük olduğu için Öğrenim Durumu ile tercihler arasında anlamlı bir ilişki görülememiştir.

| d. Görev Statüsüne Göre | TERCİHLER | | | TOPLAM |
|-------------------------|-----------|----|--------|--------|
| | I | II | III/IV | |
| İşçi | 9 | 15 | 3 | 27 |
| Yönetici | 1 | 2 | - | 3 |
| Memur | 11 | 21 | 7 | 39 |
| Öğretim Elemanı | 11 | 15 | 5 | 31 |
| | 32 | 53 | 15 | 100 |

$$sd = (k-1)(s-1) \quad \chi^2 = \sum \frac{(O-E)^2}{E}$$

$$sd = 6 \quad \chi^2 = \underline{\underline{1.40}}$$

χ^2 (1.40) değeri $sd=6$ için 12.59 olan tablo değerinden küçük olduğu için Görev Statüsü ile tercihler arasında anlamlı bir ilişki görülememiştir.

| e. Medeni Hale Göre | TERCİHLER | | | | TOPLAM |
|---------------------|-----------|----|-----|----|--------|
| | I | II | III | IV | |
| Evli | 21 | 35 | 11 | 2 | 69 |
| Bekar | 11 | 18 | 2 | - | 31 |
| | 32 | 53 | 13 | 2 | 100 |

$$sd = (k-1)(s-1) \quad \chi^2 = \sum \frac{(O-E)^2}{E}$$

$$sd = 3 \quad \chi^2 = \underline{\underline{2.82}}$$

χ^2 değeri (2.82) $sd=3$ için 7.82 olan tablo değerinden küçük olduğu için Medeni Hal ile tercihler arasında anlamlı bir ilişki görülememiştir.

| f. Ailenin Gelir Durumuna Göre | TERCİHLER | | | | TOPLAM |
|--------------------------------|-----------|----|-----|----|--------|
| | I | II | III | IV | |
| 35 Binden az-50 Bin | 7 | 16 | 4 | 1 | 28 |
| 51-75 Bin | 4 | 8 | 2 | - | 14 |
| 76-100 Bin | 3 | 6 | - | - | 9 |
| 101-150 Bin | 6 | 9 | 3 | - | 18 |
| 151-200 Bin | 5 | 5 | 2 | - | 12 |
| 201-300 Bin | 2 | 2 | 1 | - | 5 |
| 301-400 Bin | 2 | 4 | 1 | 1 | 8 |
| 401 Bin ve Daha Çok | 3 | 3 | - | - | 6 |
| | 32 | 53 | 13 | 2 | 100 |

$$sd = (k-1)(s-1) \quad \chi^2 = \sum \frac{(O-E)^2}{E}$$

$$sd = 21 \quad \chi^2 = \underline{\underline{10.97}}$$

χ^2 (10.97) değeri $sd=21$ için 32.67 olan tablo değerinden küçük olduğu için Ailenin Gelir Durumu ile tercihler arasında anlamlı bir ilişki görülememiştir.

| g. Mesken Durumuna Göre | TERCİHLER | | | | TOPLAM |
|-------------------------|-----------|----|-----|----|--------|
| | I | II | III | IV | |
| Kirada Oturanlar | 16 | 24 | 8 | 1 | 49 |
| Ev Sahibi Olanlar | 16 | 29 | 5 | 1 | 51 |
| | 32 | 53 | 13 | 2 | 100 |

$$sd = (k-1)(s-1) \quad \chi^2 = \sum \frac{(O-E)^2}{E}$$

$$sd = 3 \quad \chi^2 = \underline{\underline{1.08}}$$

χ^2 (1.08) değeri $sd=3$ için 7.82 olan tablo değerinden küçük olduğu için Ailenin Mesken Durumu ile tercihler arasında anlamlı bir ilişki görülememiştir.

| h. Ailenin Fert Sayısına Göre | TERCİHLER | | | | TOPLAM |
|-------------------------------|-----------|----|-----|----|--------|
| | I | II | III | IV | |
| İki Kişilik Aile | 2 | 8 | 1 | - | 11 |
| Üç Kişilik Aile | 9 | 17 | 4 | - | 30 |
| Dört Kişilik Aile | 14 | 18 | 5 | - | 37 |
| Beş Kişilik Aile | 5 | 6 | 3 | 1 | 15 |
| Altı Kişilik Aile | 2 | 2 | - | 1 | 5 |
| Yedi ve Daha Çok | - | 2 | - | - | 2 |
| | 32 | 53 | 13 | 2 | 100 |

$$sd = (k-1)(s-1) \quad \chi^2 = \sum \frac{(O-E)^2}{E}$$

$$sd = 15 \quad \chi^2 = \underline{\underline{17.10}}$$

χ^2 (17.10) değeri $sd=15$ için 25.00 olan tablo değerinden küçük olduğu için Ailenin Fert Sayısı ile tercihler arasında anlamlı bir ilişki görülmemiştir.

TABLO IV
(III.Grafik) "Enerji Tasarrufu Dinin Gereğidir"

| a. Cinsiyete Göre | TERCİHLER | | | | TOPLAM |
|-------------------|-----------|----|-----|----|--------|
| | I | II | III | IV | |
| Kadın | - | 2 | 6 | 34 | 42 |
| Erkek | 3 | - | 11 | 44 | 58 |
| | 3 | 2 | 17 | 78 | 100 |

$$sd = (k-1)(s-1) \quad \chi^2 = \sum \frac{(O-E)^2}{E}$$

$$sd = 3 \quad \chi^2 = \underline{\underline{5.24}}$$

χ^2 (5.24) değeri $sd=3$ için 7.82 olan tablo değerinden küçük olduğu için Cinsiyet ile tercihler arasında anlamlı bir ilişki görülememiştir.

| b. Yaşa Göre | TERCİHLER | | | | TOPLAM |
|-----------------|-----------|----|-----|----|--------|
| | I | II | III | IV | |
| 20 den Küçük-30 | 1 | 2 | 5 | 46 | 54 |
| 31-40 | 1 | - | 10 | 26 | 37 |
| 41-50 | 1 | - | 1 | 5 | 7 |
| 51-60 | - | - | 1 | 1 | 2 |
| | 3 | 2 | 17 | 78 | 100 |

$$sd = (k-1)(s-1) \quad \chi^2 = \sum \frac{(O-E)^2}{E}$$

$$sd = 9 \quad \chi^2 = \underline{\underline{11.26}}$$

χ^2 (11.26) değeri $sd=9$ için 16.92 olan tablo değerinden küçük olduğu için Yaş Grupları ile tercihler arasında anlamlı bir ilişki görülememiştir.

| c. Öğrenim Durumu | TERCİHLER | | | | TOPLAM |
|------------------------------|-----------|----|-----|----|--------|
| | I | II | III | IV | |
| İlkokul Mezunu | 1 | 2 | 9 | 6 | 18 |
| Orta ya da Dengi Okul Mezunu | - | - | 2 | 6 | 8 |
| Lise ya da Dengi Okul Mezunu | 2 | - | 5 | 25 | 32 |
| Yüksekokul Mezunu | - | - | 1 | 41 | 42 |
| | 3 | 2 | 17 | 78 | 100 |

$$sd = (k-1)(s-1) \quad \chi^2 = \sum \frac{(O-E)^2}{E}$$

$$sd = 9 \quad \chi^2 = \underline{\underline{36.84}}$$

χ^2 (36.84) değeri $sd=9$ için 16.92 olan tablo değerinin üzerine bir sayı bulunduğu için bu afişte Öğrenim Durumu ile tercihler arasında anlamlı bir fark gözlenmektedir. Yüksekokul mezunları ile lise ya da dengi okul mezunları 3.afişte son sıralarda yer vermişlerdir.

| d. Görev Statüsüne Göre | TERCİHLER | | | | TOPLAM |
|-------------------------|-----------|----|-----|----|--------|
| | I | II | III | IV | |
| İşçi | 1 | 1 | 8 | 17 | 27 |
| Yönetici | - | - | 1 | 2 | 3 |
| Memur | 2 | 1 | 7 | 29 | 39 |
| Öğretim Elemanı | - | - | 1 | 30 | 31 |
| | 3 | 2 | 17 | 78 | 100 |

$$sd = (k-1)(s-1) \quad \chi^2 = \sum \frac{(O-E)^2}{E}$$

$$sd = 9 \quad \chi^2 = \underline{\underline{11.51}}$$

χ^2 (11.51) değeri $sd = 9$ için 16.92 olan tablo değerinden küçük olduğu için Görev Statüsü için tercihler arasında anlamlı birilişki görülmemiştir.

| e. Medeni Hale Göre | TERCİHLER | | | | TOPLAM |
|---------------------|-----------|----|-----|----|--------|
| | I | II | III | IV | |
| Evli | 3 | 2 | 14 | 50 | 69 |
| Bekar | - | - | 3 | 28 | 31 |
| | 3 | 2 | 17 | 78 | 100 |

$$sd = (k-1)(s-1) \quad \chi^2 = \sum \frac{(O-E)^2}{E}$$

$$sd = 3 \quad \chi^2 = \underline{\underline{4.62}}$$

χ^2 (4.62) değeri $sd = 3$ için 7.82 olan tablo değerinden küçük olduğu için Medeni Hal ile tercihler arasında anlamlı bir ilişki görülememiştir.

| f. Ailenin Gelir Durumu | TERCİHLER | | | | TOPLAM |
|-------------------------|-----------|----|-----|----|--------|
| | I | II | III | IV | |
| 35 Binden az-50 Bin | 1 | 2 | 7 | 18 | 28 |
| 51-75 Bin | 1 | - | 7 | 6 | 14 |
| 76-100 Bin | - | - | - | 9 | 9 |
| 101-150 Bin | 1 | - | 2 | 15 | 18 |
| 151-200 Bin | - | - | - | 12 | 12 |
| 201-300 Bin | - | - | - | 5 | 5 |
| 301-400 Bin | - | - | 1 | 7 | 8 |
| 401 Bin ve daha çok | - | - | - | 6 | 6 |
| | 3 | 2 | 17 | 78 | 100 |

$$sd = (k-1)(s-1) \quad \chi^2 = \sum \frac{(O-E)^2}{E}$$

$$sd = 21 \quad \chi^2 = \underline{\underline{28.29}}$$

χ^2 (28.29) değeri $sd = 21$ için 32.67 olan tablo değerinden küçük olduğu için Ailenin Gelir Durumu ile tercihler arasında anlamlı bir ilişki görülmemiştir.

| g. Mesken Durumuna Göre | TERCİHLER | | | | TOPLAM |
|-------------------------|-----------|----|-----|----|--------|
| | I | II | III | IV | |
| Kirada oturanlar | 1 | 2 | 6 | 40 | 49 |
| Ev sahibi olanlar | 2 | - | 11 | 38 | 51 |
| | 3 | 2 | 17 | 78 | 100 |

$$sd = (k-1)(s-1) \quad \chi^2 = \sum \frac{(O-E)^2}{E}$$

$$sd = 3 \quad \chi^2 = \underline{\underline{3.67}}$$

χ^2 (3.67) değeri $sd = 3$ için 7.82 olan tablo değerinden küçük olduğu için Mesken Durumu ile tercihler arasında anlamlı bir ilişki görülemediği.

| h. Ailenin Fert Sayısına Göre | I | II | III | IV | TOPLAM |
|-------------------------------|---|----|-----|----|--------|
| İki kişilik aile | - | 1 | 2 | 8 | 11 |
| Üç kişilik aile | - | - | 4 | 26 | 30 |
| Dört kişilik aile | 1 | 1 | 6 | 29 | 37 |
| Beş kişilik aile | 2 | - | 3 | 10 | 15 |
| Altı kişilik aile | - | - | 1 | 4 | 5 |
| Yedi ve daha çok | - | - | 1 | 1 | 2 |
| | 3 | 2 | 17 | 78 | 100 |

$$sd = (k-1)(s-1) \quad \chi^2 = \sum \frac{(O-E)^2}{E}$$

$$sd = 15 \quad \chi^2 = \underline{\underline{12.99}}$$

χ^2 (12.99) değeri $sd=15$ için 25.00 olan tablo değerinden küçük olduğu için Ailenin Fert Sayısı ile tercihler arasında anlamlı bir ilişki görülememiştir.

TABLO V

(IV.Grafik) "Enerji Tasarrufu Aklın Yoludur"

| a. Cinsiyete Göre | TERCİHLER | | | | TOPLAM |
|-------------------|-----------|----|-----|----|--------|
| | I | II | III | IV | |
| Kadın | 3 | 7 | 26 | 6 | 42 |
| Erkek | 8 | 6 | 33 | 11 | 58 |
| | 11 | 13 | 59 | 17 | 100 |

$$sd = (k-1)(s-1) \quad \chi^2 = \sum \frac{(O-E)^2}{E}$$

$$sd = 3 \quad \chi^2 = \underline{\underline{2.02}}$$

χ^2 (2.02) değeri $sd=3$ için 7.82 olan tablo değerinden küçük olduğu için Cinsiyet ile tercihler arasında anlamlı bir ilişki görülememiştir.

| b. Yaşa Göre | TERCİHLER | | | | TOPLAM |
|-----------------|-----------|----|-----|----|--------|
| | I | II | III | IV | |
| 20 den Küçük-30 | 6 | 6 | 37 | 5 | 54 |
| 31-40 | 3 | 4 | 20 | 10 | 37 |
| 41-50 | 1 | 2 | 2 | 2 | 7 |
| 51-60 | 1 | 1 | - | - | 2 |
| | 11 | 13 | 59 | 17 | 100 |

$$sd = (k-1)(s-1) \quad \chi^2 = \sum \frac{(O-E)^2}{E}$$

$$sd = 9 \quad \chi^2 = \underline{\underline{14.02}}$$

χ^2 (14.02) deęeri $sd = 9$ için 16.92 olan tablo deęerinden küçük olduęu için Yaş Grupları ile tercihler arasında anlamlı bir ilişki görülememiştir.

| c. Öğrenim Durumuna Göre | TERCİHLER | | | | TOPLAM |
|----------------------------|-----------|----|-----|----|--------|
| | I | II | III | IV | |
| İlkokul Mezunu | 1 | 1 | 5 | 11 | 18 |
| Orta ya da Dengi Okul mez. | 2 | 1 | 4 | 1 | 8 |
| Lise ya da Dengi Okul mez. | 3 | 3 | 21 | 5 | 32 |
| Yüksekokul mezunu | 5 | 8 | 29 | - | 42 |
| | 11 | 13 | 59 | 17 | 100 |

$$sd = (k-1)(s-1) \quad \chi^2 = \sum \frac{(O-E)^2}{E}$$

$$sd = 9 \quad \chi^2 = \underline{\underline{35.84}}$$

χ^2 (35.84) deęeri $sd = 9$ için 16.92 olan tablo deęerinin üzerinde bir sayı bulunduęu için bu afişte de Öğrenim Durumu ile tercihler arasında anlamlı bir fark gözlenmektedir. Yüksekokul ve lise mezunlarının sıklıkla 3.tercih olarak seçtikleri bu afişe, yüksekokul mezunlarının hiçbirisi son sırada yer vermemişlerdir.

| d. Görev Statüsüne Göre | TERCİHLER | | | | TOPLAM |
|-------------------------|-----------|----|-----|----|--------|
| | I | II | III | IV | |
| İşçi | 3 | 1 | 14 | 9 | 27 |
| Yönetici | 1 | 1 | 1 | - | 3 |
| Memur | 2 | 4 | 25 | 8 | 39 |
| Öğretim Elemanı | 5 | 7 | 19 | - | 31 |
| | 11 | 13 | 59 | 17 | 100 |

$$sd = (k-1)(s-1) \quad \chi^2 = \sum \frac{(O-E)^2}{E}$$

$$sd = 9 \quad \chi^2 = \underline{\underline{19.35}}$$

χ^2 (19.35) değeri $sd=9$ için 16.92 olan tablo değerinin üzerinde bir sayı bulunduğu için Görev Statüsü ile tercihler arasında anlamlı bir fark gözlenmektedir. Öğretim elemanları ve yöneticilerin bu fişe son sırada yer vermedikleri görülmektedir.

| e. Medeni Hale Göre | TERCİHLER | | | | TOPLAM |
|---------------------|-----------|----|-----|----|--------|
| | I | II | III | IV | |
| Evli | 6 | 9 | 38 | 16 | 69 |
| Bekar | 5 | 4 | 21 | 1 | 31 |
| | 11 | 13 | 59 | 17 | 100 |

$$sd = (k-1)(s-1) \quad \chi^2 = \sum \frac{(O-E)^2}{E}$$

$$sd = 3 \quad \chi^2 = \underline{\underline{5.58}}$$

χ^2 (5.58) değeri $sd=3$ için 7.82 olan tablo değerinden küçük bir sayı olduğu için Medeni Hal ile tercihler arasında anlamlı bir ilişki görülememiştir.

| f. Ailenin Gelir Durumuna Göre | TERCİHLER | | | | TOPLAM |
|--------------------------------|-----------|----|-----|----|--------|
| | I | II | III | IV | |
| 35 Binden az-50 Bin | 2 | 3 | 15 | 8 | 28 |
| 51-75 Bin | 3 | - | 5 | 6 | 14 |
| 76-100 Bin | 1 | 1 | 7 | - | 9 |
| 101-150 Bin | 2 | 3 | 10 | 3 | 18 |
| 151-200 Bin | - | 3 | 9 | - | 12 |
| 201-300 Bin | - | 1 | 4 | - | 5 |
| 301-400 Bin | 2 | - | 6 | - | 8 |
| 401 Bin ve daha çok | 1 | 2 | 3 | - | 6 |
| | 11 | 13 | 59 | 17 | 100 |

$$sd = (k-1)(s-1) \quad \chi^2 = \sum \frac{(O-E)^2}{E}$$

$$sd = 21 \quad \chi^2 = \underline{\underline{29.26}}$$

χ^2 (29.26) değeri $sd = 21$ için 32.67 olan tablo değerinden küçük bir sayı olduğundan Ailenin Gelir Durumu ile tercihler arasında anlamlı bir ilişki görülememiştir.

| g. Mesken Durumuna Göre | TERCİHLER | | | | TOPLAM |
|-------------------------|-----------|----|-----|----|--------|
| | I | II | III | IV | |
| Kira verenler | 4 | 8 | 30 | 7 | 49 |
| Ev sahibi olanlar | 7 | 5 | 29 | 10 | 51 |
| | 11 | 13 | 59 | 17 | 100 |

$$sd = (k-1)(s-1) \quad \chi^2 = \sum \frac{(O-E)^2}{E}$$

$$sd = 3 \quad \chi^2 = \underline{\underline{2.03}}$$

χ^2 (2.03) değeri $sd = 3$ için 7.82 olan tablo değerinden küçük olduğu için Mesken Durumu ile tercihler arasında anlamlı bir ilişki görülememiştir.

| h. Ailenin Fert Sayısına Göre | TERCİHLER | | | | TOPLAM |
|-------------------------------|-----------|----|-----|----|--------|
| | I | II | III | IV | |
| İki kişilik aile | 1 | 1 | 6 | 3 | 11 |
| Üç kişilik aile | 3 | 6 | 18 | 3 | 30 |
| Dört kişilik aile | 4 | 2 | 25 | 6 | 37 |
| Beş kişilik aile | 2 | 4 | 5 | 4 | 15 |
| Altı kişilik aile | 1 | - | 4 | - | 5 |
| Yedi ve daha çok | - | - | 1 | 1 | 2 |
| | 11 | 13 | 59 | 17 | 100 |

$$sd = (k-1)(s-1) \quad \chi^2 = \sum \frac{(O-E)^2}{E}$$

$$sd = 15 \quad \chi^2 = \underline{\underline{13.97}}$$

$\chi^2(13.97)$ değeri $sd=15$ için 25.00 olan tablo değerinden küçük olduğu için Ailenin Fert Sayısı ile tercihler arasında anlamlı bir ilişki görülememiştir.





Tablolar incelendiğinde görüleceği gibi I. ve II. Afişlerde araştırmaya konu edilen güdü kaynaklarıyla, sosyo-ekonomik değişkenlerin ilişkili olmadığı saptanmıştır.

III.Afişte (Enerji Tasarrufu Dinin Gereğidir) öğrenim durumu ile tercihler arasında anlamlı bir fark gözlenmiştir. Lise ya da dengi okul mezunları ile yüksekokul mezunu deneklerin bu afişte tercih sıralamasında sonlarda yer vermişlerdir. Yüksekokul mezunu deneklerin I. ve II. tercihlerini bu afişte kullanmadıkları görülmektedir.

IV.Afişte (Enerji Tasarrufu Aklın Yoludur) yine öğrenim durumu ile tercihler arasında anlamlı bir fark gözlenmiştir. Yüksekokul ve lise mezunu deneklerin sıklıkla 3.tercih olarak seçtikleri bu afişte, yüksekokul mezunlarının hiçbirisi son sırada yer vermemişlerdir. Yine, görev statüsü açısından, yönetici ve öğretim elemanlarının aynı afişte son sırada yer vermedikleri görülmektedir.

Tercih sıralamasına göre afişlerin aldıkları yüzdeleri gösteren tablo aşağıya çıkarılmıştır.

TABLO VI

| | ENERJİ TASARRUFU  Ulusal Refahtır | ENERJİ TASARRUFU  Bütçenize Katkıdır | ENERJİ TASARRUFU  Dinin Gereğidir | ENERJİ TASARRUFU  Aklın Yoludur |
|------------|--|---|---|--|
| I.Tercih | % 54 | % 32 | % 3 | % 11 |
| II.Tercih | % 32 | % 53 | % 2 | % 13 |
| III.Tercih | % 11 | % 13 | % 17 | % 59 |
| IV.Tercih | % 3 | % 2 | % 78 | % 17 |

Öte yandan afişler sosyo-ekonomik değişkenlere göre irdelendiğinde şu sonuçlar çıkmaktadır.

AFİŞ (A) - Enerji Tasarrufu Ulusal Refahtır.

Denekler bu afişe sıklıkla birinci sırada yer vermişlerdir. 22 kadın ve 32 erkekten oluşan toplam 54 kişi ilk tercihlerini bu grafiğe yapmışlardır. Bunlardan büyük bir kısmı 21-40 yaş grubundadır. Öğrenim durumlarına göre ise dağılım; 12 ilkokul mezunu, 4 orta ya da dengi okul mezunu, 18 lise ya da dengi okul mezunu, 20 denek ise yüksek okul mezunudur. Görev statülerine göre deneklerden 14'ü işçi, 1'i yönetici, 24'ü memur, 15'i öğretim elemanıdır. Medeni hale göre dağılım ise 39 evli ve 15 bekindir. Ailenin aylık gelir durumuna göre 18 denek 36-

50 bin lira, 9 denek ise 101-150 bin lira aldıklarını söylemişlerdir. Diğer deneklerin ise değişik gelir gruplarında oldukları gözlenmiştir. 28 denek kirada oturduğunu, 26 denek ise kira vermediklerini bildirmişlerdir. Üç ve dört kişilik ailelerin sıklıkla ön sıralarda yer aldıkları görülmüştür.

15 kadın, 17 erkek denek ise afişe 2.sırada yer vermişlerdir. Bu deneklerin de 21-40 yaş grubunda oldukları gözlenmiştir. Lise ve yüksekokul mezunlarının ilk ve ortaokul mezunlarına göre daha sıklıkla ön sıralarda yer aldıkları görülmektedir. Görev statülerine göre ise deneklerin eşit olarak dağıldıkları gözlenmektedir. 23 denek evli, 9 denek ise bekadır. Ailenin fert sayısına göre ise 16 denek dört kişilik aileden oluştuklarını belirtmişlerdir.

Sloganı "Enerji Tasarrufu Ulusal Refah" olan afişe toplam 14 deneğin tercih sıralamasında son sırada yer verdikleri görülmüştür. Bunun yanında öğretim elemanlarından hiçbirisinin son tercihini bu afişe kullanmadıkları gözlenmiştir.

AFİŞ (B) - Enerji Tasarrufu Bütçenize Katkıdır.

Bu afiş için deneklerin kullandıkları tercih sıralamasına göre, 32 denek 1. sırada, 53 denek ise 2.sırada yer almaktadır. 15 denek ise 3. ve 4.tercihlerini bu afişe yapmışlardır, 21-40 yaş grubunun sıklıkla II. ve I. tercihlerini yaptıkları afişe öğrenim durumu ve görev statülerine göre deneklerin eşit dağılım gösterdikleri dikkati çekmektedir. Oturdukları eve kira ödemeyenlerden

29 kiři II.tercih, 16 kiři ise I.tercihini bu afiře kul-
lanmıřlardır. 3 ve 4 kiřilik ailelerin yoęun olarak II.
ve I.tercihlerini "Enerji Tasarrufu Bütçenize Katkıdır"
afiřine verdikleri gözlenmiřtir.

AFİŐ (C) - Enerji Tasarrufu Dinin Gereęidir.

Toplam olarak 3 erkek ve 2 kadın deneęin I. ve II.
tercihlerini yaptıkları bu afiře daha çok son sıralarda
yer verildięi gözlenmiřtir. Tercihlerini bu afiře ön sı-
ralarda yapan deneklerden 5'i de evli 21-50 yař grubuna
giren deneklerden 3'ü ilkokul, 2'si de lise mezunu. Gö-
rev statüsüne göre 2'si iřçi, 3'ü memur. Toplam 31 kiři-
den oluřan öğretim elemanlarından hiębirisi I. ve II.
tercihlerini bu afiře vermedikleri gözlenmiřtir.

34 kadın ve 44 erkekten oluřan 78 denek "Enerji
Tasarrufu Dinin Gereęidir" afiřine son sırada yer vermiř-
lerdir. Bunlardan 72'si 21-40 yař grubunda bulunmaktadır.
Öęrenim durumuna göre 25 denek lise mezunu, 41 denek ise
yüksekokul mezunu. Görev statüsüne göre ise durum řöyle;
iřçi 17, yönetici 2, memur 29, ve öğretim elemanı 30'dur.
Deneklerden 50'si evli, 28'i bekardır. 40 denek kirada
oturduęunu, 38 denek ise kendi evi olduęunu belirtmiřtir.
Ailenin fert sayısına göre ise 26 denek 3 kiřilik aile,
29 denek ise 4 kiřilik aileden oluřtuklarını belirtmiř-
lerdir.

AFİŐ (D) - Enerji Tasarrufu Aklın Yoludur.

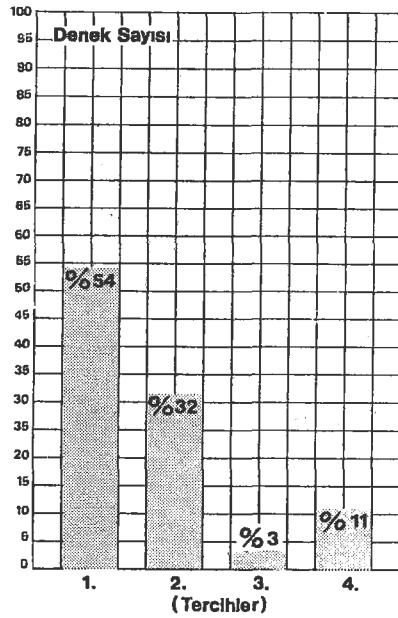
10 kadın ve 14 erkekten oluřan toplam 24 denek I.
ve II. tercihlerini bu afiře yapmıřlardır. Öęretim eleman-
larından hiębirisi 4.tercihini bu afiře vermemiřtir.

Bu afiŝte yoęunluk 3.tercihte toplanmiŝtır. 26 kadın ve 33 erkekten oluŝan toplam 59 denekten 57'si 21-40 yaŝ grubunda toplanmiŝtır. 50 denek ise lise ve yüksek- okul mezunundan oluŝmuŝtur. 38 evli, 21 bekar denekten 14'ünün 36-50 bin liralık aile geliri vardır. 30 denek kirada oturduklarını, 29 denek ise kendi evleri olduęunu belirtmiŝ, ailenin fert sayısına göre 18 denek 3 kiŝilik aile; 25 denek ise 4 kiŝilik ailelerinin olduęunu belirtmiŝlerdir.

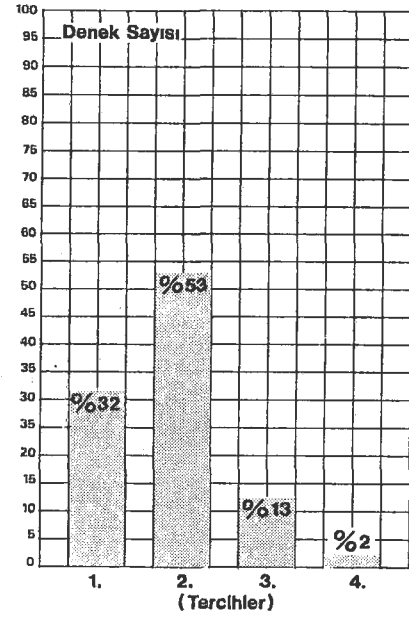
Sınanan afişlerin tercih sıralamasına göre grafikleri Tablo VII'de gösterilmiştir.

TABLO VII

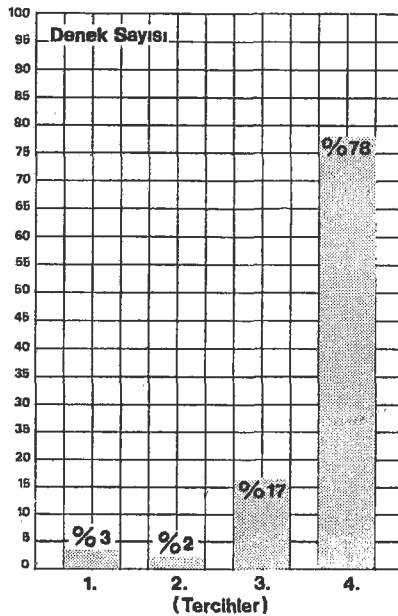
A- ENERJİ TASARRUFU Ulusal Refahtır



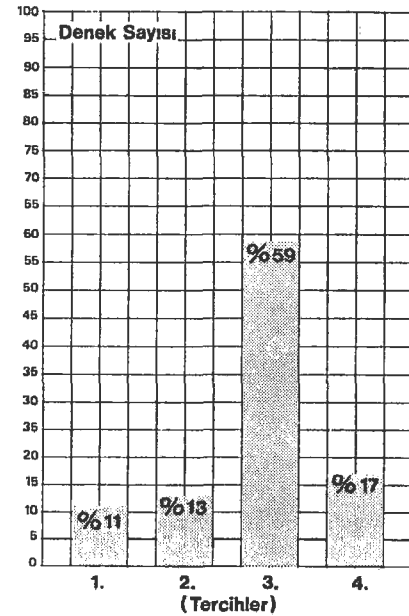
B- ENERJİ TASARRUFU Bütçenize Katkıdır



C- ENERJİ TASARRUFU Dinin Gereğidir



D- ENERJİ TASARRUFU Aklın Yoludur



Öte yandan deneklerin afişlerden etkilenme derecelerine göre dağılımları Tablo VIII'de verilmiştir.

TABLO VIII*

| Grup | A | B | C | D | Grup | A | B | C | D |
|------|---|---|---|---|------|---|---|---|---|
| 1 | 2 | 3 | 4 | 1 | 51 | 1 | 2 | 3 | 4 |
| 2 | 2 | 3 | 4 | 1 | 52 | 1 | 3 | 2 | 4 |
| 3 | 3 | 2 | 4 | 1 | 53 | 1 | 2 | 4 | 3 |
| 4 | 3 | 2 | 4 | 1 | 54 | 1 | 2 | 4 | 3 |
| 5 | 3 | 2 | 4 | 1 | 55 | 1 | 2 | 4 | 3 |
| 6 | 3 | 2 | 4 | 1 | 56 | 1 | 2 | 4 | 3 |
| 7 | 3 | 2 | 4 | 1 | 57 | 1 | 2 | 4 | 3 |
| 8 | 3 | 2 | 4 | 1 | 58 | 1 | 2 | 4 | 3 |
| 9 | 2 | 4 | 3 | 1 | 59 | 1 | 2 | 4 | 3 |
| 10 | 4 | 2 | 3 | 1 | 60 | 1 | 2 | 4 | 3 |
| 11 | 4 | 2 | 3 | 1 | 61 | 1 | 2 | 4 | 3 |
| 12 | 3 | 1 | 4 | 2 | 62 | 1 | 2 | 4 | 3 |
| 13 | 3 | 1 | 4 | 2 | 63 | 1 | 2 | 4 | 3 |
| 14 | 3 | 1 | 4 | 2 | 64 | 1 | 2 | 4 | 3 |
| 15 | 3 | 1 | 4 | 2 | 65 | 1 | 2 | 4 | 3 |
| 16 | 3 | 1 | 4 | 2 | 66 | 1 | 2 | 4 | 3 |
| 17 | 1 | 3 | 4 | 2 | 67 | 1 | 2 | 4 | 3 |
| 18 | 1 | 3 | 4 | 2 | 68 | 1 | 2 | 4 | 3 |
| 19 | 1 | 3 | 4 | 2 | 69 | 1 | 2 | 4 | 3 |
| 20 | 1 | 3 | 4 | 2 | 70 | 1 | 2 | 4 | 3 |
| 21 | 1 | 3 | 4 | 2 | 71 | 1 | 2 | 4 | 3 |
| 22 | 1 | 3 | 4 | 2 | 72 | 1 | 2 | 4 | 3 |
| 23 | 1 | 3 | 4 | 2 | 73 | 1 | 2 | 4 | 3 |
| 24 | 1 | 3 | 4 | 2 | 74 | 1 | 2 | 4 | 3 |
| 25 | 2 | 1 | 4 | 3 | 75 | 1 | 2 | 4 | 3 |
| 26 | 2 | 1 | 4 | 3 | 76 | 1 | 2 | 4 | 3 |
| 27 | 2 | 1 | 4 | 3 | 77 | 1 | 2 | 4 | 3 |
| 28 | 2 | 1 | 4 | 3 | 78 | 1 | 2 | 4 | 3 |
| 29 | 2 | 1 | 4 | 3 | 79 | 1 | 2 | 4 | 3 |
| 30 | 2 | 1 | 4 | 3 | 80 | 1 | 2 | 4 | 3 |
| 31 | 2 | 1 | 4 | 3 | 81 | 1 | 2 | 4 | 3 |
| 32 | 2 | 1 | 4 | 3 | 82 | 1 | 2 | 4 | 3 |
| 33 | 2 | 1 | 4 | 3 | 83 | 1 | 2 | 4 | 3 |
| 34 | 2 | 1 | 4 | 3 | 84 | 1 | 2 | 4 | 3 |
| 35 | 2 | 1 | 4 | 3 | 85 | 1 | 2 | 4 | 3 |
| 36 | 2 | 1 | 4 | 3 | 86 | 1 | 2 | 4 | 3 |
| 37 | 2 | 1 | 4 | 3 | 87 | 1 | 2 | 4 | 3 |
| 38 | 2 | 1 | 4 | 3 | 88 | 4 | 1 | 2 | 3 |
| 39 | 2 | 1 | 4 | 3 | 89 | 2 | 4 | 1 | 3 |
| 40 | 2 | 1 | 4 | 3 | 90 | 2 | 1 | 3 | 4 |
| 41 | 2 | 1 | 4 | 3 | 91 | 2 | 1 | 3 | 4 |
| 42 | 2 | 1 | 4 | 3 | 92 | 2 | 1 | 3 | 4 |
| 43 | 2 | 1 | 4 | 3 | 93 | 2 | 1 | 3 | 4 |
| 44 | 2 | 1 | 4 | 3 | 94 | 2 | 1 | 3 | 4 |
| 45 | 2 | 1 | 4 | 3 | 95 | 1 | 2 | 3 | 4 |
| 46 | 1 | 2 | 4 | 3 | 96 | 1 | 2 | 3 | 4 |
| 47 | 1 | 2 | 3 | 4 | 97 | 1 | 2 | 3 | 4 |
| 48 | 1 | 2 | 3 | 4 | 98 | 1 | 2 | 3 | 4 |
| 49 | 1 | 2 | 3 | 4 | 99 | 2 | 3 | 1 | 4 |
| | 2 | | | | | 2 | 2 | | 4 |

(*) Friedman Testi (Topsever, 1977, s. 187).

$$X_r^2 = \frac{12}{N_k(k+1)} \sum_{j=1}^k (R_j)^2 - 3N(k+1)$$

$$X_r^2 = \frac{12}{100.4.(4+1)} (163)^2 + (185)^2 + (370)^2 + (282)^2 - 3(100)(4+1)$$

$$X_r^2 = \frac{12}{2000} (26569 + 34225 + 136900 + 79524) - (1500)$$

$$X_r^2 = \frac{12(277218)}{2000} - 1500$$

$$X_r^2 = \frac{326616}{2000}$$

$$X_r^2 = \underline{\underline{163.30}} \quad sd = (k-1) = 3$$

Tablo değeri 7.82 den büyük bir sayı ($X_r^2 = 163,30$) bulunduğu için araştırma kümesinin afişlere verdikleri önem dereceleri arasında önemli bir fark olduğu anlaşılmaktadır.

Tablo incelendiğinde I.afişe daha sıklıkla ilk sıralarda yer verildiği görülmektedir. Bunu sırasıyla II. IV. ve III. afişler izlemektedir.

Sosyo-ekonomik değişkenlere göre deneklerin afişlerden etkilenme dereceleri ayrıntılı biçimde aşağıdaki tablolarda gösterilmiştir.

TABLO IX

A- "Enerji Tasarrufu ULUSAL REFAHTIR" Sloganının Sosyo-Ekonomik Değişkenlerde İrdelenmesi

| Tercih Sırası | Cinsiyet | | Yaş Grubu | | | Öğrenim Durumu | | | Görev Statüsü | | | Meden. Hal | | Ailenin Aylık Geliri (M) | | | | | | | | | | Kira Durumu | | Ailenin Bert Sayısı | | | | | | |
|---------------|----------|------|-----------|-------|-------|----------------|-----|------|---------------|-------|------|------------|------|--------------------------|-------|------|---------------------|-----------|------------|-------------|-------------|-------------|-------------|-------------|-----|---------------------|-------|------|----|------|-----|------|
| | Kad. | Erk. | 21-30 | 31-40 | 41-50 | 51-60 | ilk | Ort. | Lis. | Yüks. | İşç. | Ynt. | Mam. | Ö. | Evli. | Bek. | 35 binden az 50 bin | 51-75 bin | 76-100 bin | 101-150 bin | 151-200 bin | 201-300 bin | 301-400 bin | 400 bin | çok | Evet | Hayır | İkl. | Üç | Dört | Beş | Altı |
| 1 | 22 | 32 | 30 | 21 | 2 | 1 | 12 | 4 | 18 | 20 | 14 | 1 | 24 | 15 | 39 | 15 | 18 | 6 | 5 | 9 | 7 | 3 | 4 | 2 | 28 | 26 | 8 | 18 | 18 | 6 | 2 | 2 |
| 2 | 15 | 17 | 16 | 13 | 2 | 1 | 4 | 3 | 11 | 14 | 10 | - | 13 | 9 | 23 | 9 | 7 | 6 | 2 | 6 | 4 | 2 | 4 | 1 | 15 | 17 | 1 | 7 | 16 | 5 | 3 | - |
| 3 | 3 | 8 | 6 | 2 | 3 | - | 1 | - | 2 | 8 | 2 | 1 | 1 | 7 | 6 | 5 | 2 | - | 2 | 3 | 1 | - | - | 3 | 5 | 6 | 2 | 4 | 1 | 4 | - | - |
| 4 | 2 | 1 | 2 | 1 | - | - | 1 | 1 | 1 | - | 1 | 1 | 1 | - | 1 | 2 | 1 | 2 | - | - | - | - | - | - | 1 | 2 | - | 1 | 2 | - | - | - |
| TOPLAM | 42 | 58 | 54 | 37 | 7 | 2 | 18 | 8 | 32 | 42 | 27 | 3 | 39 | 31 | 69 | 31 | 28 | 14 | 9 | 18 | 12 | 5 | 8 | 6 | 49 | 51 | 11 | 30 | 37 | 15 | 5 | 2 |

TABLO X

B- "Enerji Tasarrufu BÜTÇENİZE KATKIDIR" Sloganının Sosyo-Ekonomik Değişkenlerle İrdelenmesi

| Tercih Sırası | Cinsiyet | | Yaş Grubu | | | Öğrenim Durumu | | | Görev Statüsü | | | Meden. Hal | | Ailenin Aylık Geliri (M) | | | | | | | | | | Kira Durumu | | Ailenin Bert Sayısı | | | | | | |
|---------------|----------|------|-----------|-------|-------|----------------|-----|------|---------------|-------|------|------------|------|--------------------------|-------|------|---------------------|-----------|------------|-------------|-------------|-------------|-------------|-------------|-----|---------------------|-------|------|----|------|-----|------|
| | Kad. | Erk. | 21-30 | 31-40 | 41-50 | 51-60 | ilk | Ort. | Lis. | Yüks. | İşç. | Ynt. | Mam. | Ö. | Evli. | Bek. | 35 binden az 50 bin | 51-75 bin | 76-100 bin | 101-150 bin | 151-200 bin | 201-300 bin | 301-400 bin | 400 bin | çok | Evet | Hayır | İkl. | Üç | Dört | Beş | Altı |
| 1 | 17 | 15 | 17 | 12 | 3 | - | 4 | 2 | 9 | 17 | 9 | 1 | 11 | 11 | 21 | 11 | 7 | 4 | 3 | 6 | 5 | 2 | 2 | 3 | 16 | 16 | 2 | 9 | 14 | 5 | 2 | - |
| 2 | 18 | 35 | 30 | 20 | 3 | - | 11 | 4 | 18 | 20 | 15 | 2 | 21 | 15 | 35 | 18 | 16 | 8 | 6 | 9 | 5 | 2 | 4 | 3 | 24 | 29 | 8 | 17 | 18 | 6 | 2 | 2 |
| 3 | 7 | 6 | 6 | 5 | 1 | 1 | 3 | 2 | 4 | 4 | 3 | - | 6 | 4 | 11 | 2 | 4 | 2 | - | 3 | 2 | 1 | 1 | - | 8 | 5 | 1 | 4 | 5 | 3 | - | - |
| 4 | - | 2 | 1 | - | - | 1 | - | 1 | 1 | 1 | - | - | 1 | 1 | 2 | - | 1 | - | - | - | - | - | 1 | - | 1 | 1 | - | - | - | 1 | 1 | - |
| TOPLAM | 42 | 58 | 54 | 37 | 7 | 2 | 18 | 8 | 32 | 42 | 27 | 3 | 39 | 31 | 69 | 31 | 28 | 14 | 9 | 18 | 12 | 5 | 8 | 6 | 49 | 51 | 11 | 30 | 37 | 15 | 5 | 2 |

TABLO XI

C- "Enerji Tasarrufu DİNİN GEREĞİDİR" Sloganının Sosyo-Ekonomik Değişkenlerle İrdelenmesi

| Tercih Sırası | Cinsiyet | | Yaş Grubu | | Öğrenim Durumu | | Görev Statüsü | | Meden.Hal | | Ailenin Aylık Geliri (TL) | | | | | | Kira Durumu | | | Ailenin Bert Sayısı | | | | | | | | | | | |
|---------------|----------|------|-----------|-------|----------------|-------|---------------|---------|-----------|------|---------------------------|------|--------|-----------|---------------------|-----------|-------------|-------------|-------------|---------------------|-------------|----------------|------|-------|-----|----|------|-----|------|------|---|
| | Kad. | Erk. | 21-30 | 31-40 | 41-50 | 51-60 | ilk Ort. | 1. Lis. | Yüks. | İşç. | Ynt. | Mem. | Ö. Em. | Evl. Bek. | 35 binden az 50 bin | 51-75 bin | 76-100 bin | 101-150 bin | 151-200 bin | 201-300 bin | 301-400 bin | 400 binden çok | Evet | Hayır | iki | üç | Dört | Beş | Altı | Yedi | |
| 1 | - | 3 | 1 | 1 | 1 | - | 1 | - | 2 | - | 3 | - | 1 | 1 | 1 | - | 1 | - | - | - | - | - | 1 | 2 | - | - | - | 1 | 2 | - | - |
| 2 | 2 | - | 2 | - | - | - | 2 | - | 1 | - | 1 | - | 2 | - | - | - | - | - | - | - | - | - | 2 | - | - | 1 | - | 1 | - | - | - |
| 3 | 6 | 11 | 5 | 10 | 1 | 1 | 9 | 2 | 5 | 1 | 8 | 1 | 7 | 1 | 14 | 3 | 7 | 7 | - | - | 1 | - | 6 | 11 | 2 | 4 | 6 | 3 | 1 | 1 | 1 |
| 4 | 34 | 44 | 46 | 26 | 5 | 1 | 6 | 6 | 25 | 41 | 17 | 2 | 29 | 30 | 50 | 28 | 18 | 6 | 9 | 15 | 12 | 5 | 7 | 40 | 38 | 8 | 26 | 29 | 10 | 4 | 1 |
| TOPLAM | 42 | 58 | 54 | 37 | 7 | 2 | 18 | 8 | 32 | 42 | 27 | 3 | 39 | 31 | 69 | 31 | 28 | 14 | 9 | 18 | 12 | 5 | 8 | 49 | 51 | 11 | 30 | 37 | 15 | 5 | 2 |

TABLO XII

D- "Enerji Tasarrufu AKLIN YOLJUDUR" Sloganının Sosyo-Ekonomik Değişkenlerle İrdelenmesi

| Tercih Sırası | Cinsiyet | | Yaş Grubu | | Öğrenim Durumu | | Görev Statüsü | | Meden.Hal | | Ailenin Aylık Geliri (TL) | | | | | | Kira Durumu | | | Ailenin Bert Sayısı | | | | | | | | | | | |
|---------------|----------|------|-----------|-------|----------------|-------|---------------|---------|-----------|------|---------------------------|------|--------|-----------|---------------------|-----------|-------------|-------------|-------------|---------------------|-------------|----------------|------|-------|-----|----|------|-----|------|------|---|
| | Kad. | Erk. | 21-30 | 31-40 | 41-50 | 51-60 | ilk Ort. | 1. Lis. | Yüks. | İşç. | Ynt. | Mem. | Ö. Em. | Evl. Bek. | 35 binden az 50 bin | 51-75 bin | 76-100 bin | 101-150 bin | 151-200 bin | 201-300 bin | 301-400 bin | 400 binden çok | Evet | Hayır | iki | üç | Dört | Beş | Altı | Yedi | |
| 1 | 3 | 8 | 6 | 3 | 1 | 1 | 1 | 2 | 3 | 5 | 3 | 1 | 2 | 5 | 6 | 5 | 2 | 3 | 1 | 2 | - | 2 | 1 | 4 | 7 | 1 | 3 | 4 | 2 | 1 | - |
| 2 | 7 | 6 | 6 | 4 | 2 | 1 | 1 | 1 | 3 | 8 | 1 | 1 | 4 | 7 | 9 | 4 | 3 | - | 1 | 3 | 1 | - | 2 | 8 | 5 | 1 | 6 | 2 | 4 | - | - |
| 3 | 26 | 33 | 37 | 20 | 2 | - | 5 | 4 | 21 | 29 | 14 | 1 | 25 | 19 | 38 | 21 | 15 | 5 | 7 | 10 | 9 | 4 | 6 | 30 | 29 | 6 | 18 | 25 | 5 | 4 | 1 |
| 4 | 6 | 11 | 5 | 10 | 2 | - | 11 | 1 | 5 | - | 9 | - | 8 | - | 16 | 1 | 8 | 6 | - | 3 | - | - | 7 | 10 | 3 | 3 | 6 | 4 | - | 1 | |
| TOPLAM | 42 | 58 | 54 | 37 | 7 | 2 | 18 | 8 | 32 | 42 | 27 | 3 | 39 | 31 | 69 | 31 | 28 | 14 | 9 | 18 | 12 | 5 | 8 | 49 | 51 | 11 | 30 | 37 | 15 | 5 | 2 |

YORUM

Genel olarak grafik iletişimin etkin bir biçimde gerçekleşmesini amaçlayan bu araştırma sonucuna göre, Enerji Tasarrufu için toplumu etkilemede "Ulusal çıkar" başta gelmektedir. Bunu sırasıyla "Bireysel çıkar", "Aklın Yoludur" ve "Dinin Gereğidir" afişleri izlemektedir. Bu genel çerçeveye içerisinde "Enerji Tasarrufu Dinin Gereğidir" ve "Enerji Tasarrufu Aklın Yoludur" afişleri etkileri zayıf grafikler olarak görülmüştür. Başka bir deyişle, toplumu bu konuda bilinçlendirmek amacıyla yapılacak grafik çalışmalarda rasyonel düşünce ve din olgusunun bireyler üzerinde fazla bir etkisinin olmadığı gözlenmiştir. "Bireysel çıkar" ise toplumu ikinci dereceden etkileyen afiş olmuştur, "Ulusal çıkar" sloganından sonra.

Araştırma sonucuna göre, öğrenim durumu farklı bireylerin, tercih sıralamalarının da farklı olduğu gözlenmiştir. Bu farklılaşmada değişik çevre şartları ve kültürlerin etkinliğinden sözedilebilir. Birey yaşadığı çevre içinde toplumsal olgunluğa ulaşır. Başka bir deyişle gerçekçi, hoşgörülü ve çok yönlü düşünmeyi öğrenir. Kitle iletişim araçlarından yeterince yararlanamayan, dar çevrelerde yaşayan bireyler, tutum ve davranışlarını alışlagelen kalıpların dışına taşıyamazlar. Bu ortak davranış kalıpları arasında din kurumu en eski, etkili ve yaygın olanıdır.

Öğrenim durumu bakımından ilk ve ortaokul mezunu deneklerin din olgusu içeren afişe I. ve II.tercihlerini yapmaları, altkültürlerinin devamı olarak yorumlanabilir.

Bulgular dikkate alındığında deneklerin öğrenim durumları ile görev statülerinin etkilenilen güdü kaynakları arasında yalnızca "Enerji Tasarrufu Aklın Yoludur" afişlerinde anlamlı farklılıklar bulunmuştur. Bunun olası nedenleri ayrı bir araştırma konusu olabilecek nitelikte görülmekle birlikte, ileri eğitimin bireye kazandırdığı akılcıl yaklaşımlarda aranabilir.

BÖLÜM III

ÖZET, YARGI ve ÖNERİLER

Özet

Araştırmada; grafik iletişimin etkili gücünden "İletişim-Etkileşim" yoluyla yararlanılması düşünülmüştür. Toplumda Enerji Tasarrufu bilincini yaratmada esas alınacak sloganların seçimi, bireyin güdü kaynaklarını test etmekle saptanmağa çalışılmıştır.

Toplumda Enerji Tasarrufu bilincinin oluşturulması, bireyin güdülenmesi ile gerçekleşebilir. Bu güdülenmede Grafik Sanatların uyaran olarak kullanılması düşünülebilir. Grafik iletişiminin özellikle gözönünde bulunduğu, Enerji Tasarrufu bilincinin yaratılmasında etkili olması beklenmektedir. Bu yapılırken araştırma bulgularına dayalı olarak Enerji Tasarrufu konusunda bireyin ülke ve kendi ekonomisine katkısından hareket edilebilir, ya da bireyin akılcı duygularına hitap edilebilir, daha başka güdü kaynaklarından yararlanılabilir.

Güdü kaynaklarının etkinliği ve bu etkilenmede cinsiyet, yaş, öğrenim durumu, görev statüsü, medeni hal, ailenin fert sayısı, gibi sosyo-ekonomik değişkenler farklılık yaratmakta mıdır? Bu sorulara yanıt aramak için Eskişehir Anadolu Üniversitesi çalışanlarından 100 denek üzerinde anket düzenlenmiştir. Örneklemeye giren 100 denek,

Basit Tesadüfi Örneklemeye yöntemiyle belirlenmiştir.

Araştırmada deneklere sosyo-ekonomik düzeylerinin belirlenmesi için sekiz soru sorulmuştur. Ayrıca, güdü kaynakları dışında, grafiğin etkinliğini yansıtan diğer değişkenler kontrol altına alınarak verilen dört afişin en çok etkilenene "1" sonrakine "2" vermek suretiyle 1, 2,3 ve 4 şeklinde numaralanması deneklerden istenmiştir.

Elde edilen ham veriler için (Chi-Kare) testi kullanılmıştır. Sosyo-ekonomik değişkenler ile tercihler arasındaki ilişkilerin saptandığı araştırmanın bulguları şunlardır:

1- "Enerji Tasarrufu Ulusal Refahtır" ve "Enerji Tasarrufu Bütçenize Katkıdır" afişlerinde araştırmaya konu edilen güdü kaynaklarıyla, sosyo-ekonomik değişkenlerin ilişkili olmadıkları saptanmıştır.

2- 100 denekten 54'ü ulusal çıkar, 32'si bireysel çıkar afişine 1.sırada yer vermişlerdir.

3- 34 kadın ve 44 erkekten oluşan 78 denek "Enerji Tasarrufu Dinin Gereğidir" afişine son sırada yer vermişlerdir. Bunlardan öğrenim durumuna göre 25'i lise mezunu, 41'i ise yüksekokul mezunudur.

4- Öğretim elemanlarının tümü 3. ve 4.tercihlerini din olgusunu içeren afişe vermişlerdir.

5- "Enerji Tasarrufu Aklın Yoludur" afişine yüksekokul mezunu deneklerin hiçbirisi son sırada yer vermemişlerdir. Yine görev statüsü bakımından yönetici ve öğretim elemanlarının son tercihlerini bu afişe yapmadıkları gözlenmiştir.

Toplumda Enerji Tasarrufuna katkıda bulunma bilincinin nasıl oluşturulabileceği konusunda yapılan bu araştırma sonucuna göre sosyo-ekonomik değişkenler ile güdü kaynakları arasındaki ilişkinin toplumda sıklıkla anlamlı bir fark oluşturmadığı gözlenmiştir. Ankette, Eskişehir Anadolu Üniversitesi çalışanlarından oluşan 100 kişilik grubun tercih sıralamasında ulusal çıkara hitap eden afişin ön sırada yer aldığı belirlenmiştir.

Yargı

Araştırma sonucunda, toplumun önce ulusal, daha sonra bireysel çıkarını ön planda tutmasıyla "Ekonomik Yetersizlik" gündeme gelmektedir. Hatta ekonomik yetersizliğini bir kenara itip, öncelikle ulusal çıkarını düşünen toplumumuzun bu davranışı daha da ilgi çekici görülmektedir. Başka bir deyişle, ulusal refahın sağlanmasıyla, bireysel çıkar da gerçekleşmiş olacaktır. Öte yandan topluma din baskısı ve akılcı düşünce yoluyla Enerji Tasarrufu yaptırılabilmenin zor olacağı yargısına varılmıştır.

Öneriler

Araştırma bulguları gözönünde bulundurulduğunda grafik iletişimden akılcı bir biçimde yararlanılması ancak grafiklerin kullanılacağı yerlerin ve o yerdeki yoğunluğun öğrenim durumları ve görev statüleri ile ilgili olması gerekecektir. Başka bir deyişle, yüksekokul ve lise mezunları ile öğretim elemanlarının çoğunlukta olduğu bir toplum kesiminin din baskısı içeren bir grafik çalış-

manın yararlı olamayacağı araştırma sonuçlarından anlaşılmıştır.

Araştırma kapsamına alınan denekler sınırlı olup, elde edilen bulgular genellenebilir nitelikte değildir. Geniş bir örneklem üzerinde yapılacak aynı tür araştırmalar problemin çözümüne ışık tutabilecektir.

E K L E R

| EK | <u>Sayfa</u> |
|--|--------------|
| 1- GRAFİK ANLATIMDA BİREYİN ETKİLİ GÜDÜ KAYNAKLARININ BELİRLENMESİ İÇİN ESKİŞEHİR ANADOLU ÜNİVERSİTESİ GÖREVLİLERİNE YAPILAN ÇAĞRI YAZISI | 67 |
| 2- SOSYO-EKONOMİK DEĞİŞKENLERİ İÇEREN SEKİZ MADDELİK ANKET | 68 |
| 3- ETKİLİ GÜDÜ KAYNAKLARININ BELİRLENMESİ İÇİN DÖRT KÜÇÜK AFİŞTEN OLUŞAN ANKET | 69 |

GRAFİK ANLATIMDA
BİREYİN ETKİLİ GÜDÜ KAYNAKLARININ
BELİRLENMESİ İÇİN
DEĞERLENDİRME ANKETİ

Sayın Anadolu Üniversitesi Görevlisi

Bir grafik anlatımla bireyleri yönlendirebilmede etkili güdü kaynaklarının belirlenmesi amacıyla bir araştırma yapılmaktadır.

Sözkonusu araştırma, Anadolu Üniversitesi görevlileri içinde gerçekleştirilmektedir. Bunun için konuyla ilgili olarak hazırlanıp ekte sunulan anketin açıklamalar ışığında doldurulmasını dilerim.

İlginiz için teşekkürlerimi sunarım.

Saygılarımla

Ergun TUHÇKAN

Açıköğretim Fakültesi

Öğretim Görevlisi

Eskişehir, 1986

1- Cinsiyetiniz :

- Kadın
 Erkek

2- Yaşınız :

- 20'den küçük
 21 - 30
 31 - 40
 41 - 50
 51 - 60
 61 ve daha yukarı

3- Öğrenim Durumunuz :

- Okur - yazar
 İlkokul mezunu
 Orta ya da dengi bir okul mezunu
 Lise ya da dengi bir okul mezunu
 Yüksekokul mezunu

4- Görev Statünüz :

- İşçi
 Yönetici
 Başka (Yazınız)
 Memur
 Öğretim Elemanı

5- Medeni Haliniz :

- Evli
 Dul yada boşanmış
 Bekâr

6- Ailenizin Aylık Geliri :

- 35 bin liradan az
 36 - 50 bin
 51 - 75 bin
 76 - 100 bin
 101 - 150 bin
 151 - 200 bin
 201 - 300 bin
 301 - 400 bin
 401 bin ve daha çok





7- Oturduğunuz eve kira veriyor musunuz?

- Evet
 Hayır

8- Ailenizde kaç kişi var :

- İki
 Üç
 Dört
 Beş
 Altı
 Yedi ve daha çok

Aşağıdaki grafiklerden sizi en çok etkileyene "1", sonrakine "2" vermek suretiyle 1,2,3 ve 4 şeklinde numaralayınız.

| | | | |
|--|---|---|--|
| ENERJİ TASARRUFU  Ulusal Refahtır | ENERJİ TASARRUFU  Bütçenize Katkıdır | ENERJİ TASARRUFU  Dinin Gereğidir | ENERJİ TASARRUFU  Aklın Yoludur |
| <input type="text"/> | <input type="text"/> | <input type="text"/> | <input type="text"/> |

KAYNAKÇA

- AÇIKALIN, Aytaç. Kurumlarda Savurganlık İM Eğitim Araştırma Yayın Danışmanlık A.Ş.Yayını. Ankara 1985.
- ARTHUR, T.Jersild. Çocuk Psikolojisi. Çev.Gülseren Günçe Ankara Üniversitesi Eğitim Fakültesi Yayınları 79 Ankara 1979.
- AŞKUN, İnal Cem. Örgütsel İletişim ve Küçük Grup Boyutları Eskişehir İletişim Bilimleri Fakültesi Dergisi 4 Ekim 1981.
- BASARAN, İbrahim Ethem. Eğitim Psikolojisi. Emel Matbaacılık Yayını, Ankara 1982.
- BAYMUR, Feriha. Genel Psikoloji. İnkılap ve Aka Basımevi, İstanbul 1983.
- BERBEROĞLU, Necat. Türkiye'nin Ekonomik Gelişmesinde Elektrik Enerjisi Sorunu İ.T.İ.A.Yayınları No.245-165, Eskişehir 1982.
- BERK, Nurullah. Resim Bilgisi. Varlık Yayınları Sayı 1703 İstanbul 1972.
- ÇÖMLEKÇİ, Necla. İstatistik II.Ders Notları Eskişehir İ.T.İ.A.Yayını, 1972-1973 Eskişehir.
- CÜCELOĞLU Doğan. İnsan İnsana. Altın Kitaplar Basımevi 1979.

- DPT (Devlet Planlama Teşkilatı) Dördüncü Beş Yıllık Kalkınma Planı (1979-1983) Ankara DPT 1979.
- . Beşinci Beş Yıllık Kalkınma Planı (1983-1989) DPT 1985.
- EDMAN, Irwin. Sanat ve İnsan. Çev.Turhan Oğuzkan Bilim ve Kültür Eserleri Dizisi II.Baskı İnkılap ve Aka Kitapevi İstanbul 1977.
- GÜVEMLİ, Zahir. Sanat Tarihi. 3.Baskı Varlık Yayınları İstanbul 1982.
- İPŞİROĞLU, Nazan-Mazhar. Sanatın Tarihi. Cem Yayınevi İstanbul 1983.
- KAĞITÇIBAŞI, Çiğdem. Sosyal Değişmenin Psikolojik Boyutları. Sosyal Bilimler Derneği Yayınları A-5 Ankara 1972.
- KILIÇ, Levend. Eğitimde İletişim Düşüncelerinin Kökenleri. Eskişehir İletişim Bilimleri Fakültesi Dergisi. 3 Ekim 1980.
- KOLASA, Blair J. İşletmeler için Davranış Bilimlerine Giriş. İstanbul Üniversitesi İşletme Fakültesi İşletme İktisadi Enstitüsü Yayınları 42 İstanbul 1980.
- KÖKNEL, Özcan. Kişilik. Altın Kitaplar Yayınevi. İstanbul 1982.
- MCCORMICK, Mary C., TRAVERS, Robert M.W., MONDFRANS, Adrian P.Van, WILLIAMS, Frank E. Research and Theory Related to Audiovisual Information Transmission. Ed., by Robert M.W.Travers. University of Utah, Bureau of Educational Research 1964 U.S.A.

- OSKAY, Ünsal. Kitle Haberleşme Teorilerine Giriş. Ankara Üniversitesi Siyasal Bilgiler Fakültesi Yayınları No 281, Sevinç Matbaası, Ankara 1973.
- OZANKAYA, Özer. Toplumbilimine Giriş. Ankara Üniversitesi SBF Yayını, No 431, Ankara 1979.
- ÖZKALP, Enver. Davranış Bilimleri ve Organizasyonlarda Davranış. Eskişehir İ.T.İ.A.Yayınları, No 249-169 Eskişehir.
- ÖZSEZGİN, Kaya. Sanat Üzerine Yazılar. Cumalı Sanat Galerisi Denemeler Dizisi, İstanbul.
- ÖZSOY, Yahya. İşitme Engelliler Ders Notları. Eskişehir İ.T.İ.A.Kültürel Çalışmalar ve Çevre Eğitimi Enstitüsü Yayınları Eskişehir 1982.
- ÖZTABAĞ, Lütfi. Psikolojide İlk Adım. İnkılap ve Aka Basımevi, İstanbul 1983.
- READ, Herbert. Sanat ve Toplum. Çev.Selçuk MÜLAYİM Umran Yayınları, Ankara 1981.
- SAİD, Maden. Türk Grafik Sanatı Tarihi. Grafik Sanatı Dergisi -1-, İstanbul 1985.
- _____. Türk Grafik Sanatı Tarihi. Grafik Sanatı Dergisi -4-, İstanbul 1985.
- _____. Türk Grafik Sanatı. Gösteri Dergisi, Haziran 1983/31.
- SEZGİN, Kazım. Canlandırmada Anlam Yaratma Sorunu. Yayınlanmamış Yeterlik Tezi, 1986 İstanbul.

- SIEGEL, Sidney. Davranış Bilimleri için Parametrik Olmayan İstatistikler. Çev.Y.Topsever, Ankara Üniversitesi Dil Tarih Coğrafya Fakültesi Yayınları No 274, Ankara 1977.
- TANSUĞ, Sezer. Sanata Yaklaşım. Künmat Yayınevi, İstanbul 1976.
- _____. Herkes İçin Sanat. Altın Kitaplar Yayınevi, İstanbul 1982.
- TEBER, Serol. Doğanın İnsanlaşması. Öncü Kitapevi, İstanbul 1982.
- TOLAN, Barlas. Toplumbilimlerine Giriş. Kalite Matbaası II.Baskı, Ankara 1978.
- TURANİ, Aınan. Resimde Geometri. İş Bankası Kültür Yayınları, Ankara 1978, No 184.
- USLAY, Yüksel. Yazı Sanatı. Marifet Ofset, İzmir 1975.
- ÜNVER, Özkan. Türkiye'de Elektrik Üretimi ve Tüketimi. Ankara 1973.
- WELLS, H.G. Kısa Dünya Tarihi. Çev.Z.İshan Varlık Yayınları, Ankara 1972.
- _____. Yönetim Psikolojisi. TODAİE Yayınları 201, Ankara 1982.
- ZUBRİTKSKİ Y. Mitropolski V.Kerov. İlkel Komünal Toplum Feodal Toplum. Çev. S.BELLİ, Sol Yayınları II.Baskı, Ankara 1971.