

**GIOVANNI BOTTESINI'NİN HAYATI
VE FA DİYEZ MİNÖR
KONÇERTOSUNUN İCRA YÖNÜNDEN ANALİZİ**

**Yüksek Lisans Tezi
Ali ŞENGİL
Eskişehir, 2023**

**GIOVANNI BOTTESINI'NİN HAYATI VE FA DİYEZ MİNÖR
KONÇERTOSUNUN İCRA YÖNÜNDEN ANALİZİ**

Ali ŞENGİL

YÜKSEK LİSANS TEZİ
Müzik Ana Sanat Dalı
Danışman: Doç. Ayşe Özlem AKDENİZ

Eskişehir
Anadolu Üniversitesi
Güzel Sanatlar Enstitüsü
Nisan 2023

ÖZET

GIOVANNI BOTTESINI'NİN HAYATI VE FA DİYEZ MİNÖR KONÇERTOSUNUN İCRA YÖNÜNDE ANALİZİ

Ali ŞENGİL

Müzik Ana Sanat Dalı
Anadolu Üniversitesi Güzel Sanatlar Enstitüsü, Nisan 2023
Danışman: Doç. Ayşe Özlem Akdeniz

Giovanni Bottesini, kontrbas için en seçkin ve etkili 19. yüzyıl bestecilerinden biri olarak kabul edilir. Eserleri, enstrümanın teknik ve ifade olanaklarını hem bestecilerin hem de dinleyicilerin beklediği sınırların ötesine genişletmiştir. Günümüzde, Bottesini'nin besteleri birçok okul müfredatının, orkestra seçmelerinin, solo yarışmaların ve resital programlarının bir parçasını oluşturmaktadır. Bottesini'nin kontrbas müziğinin geleneksel yorumlarına ve İtalyan operasından gelen etkisine güçlü bir güven duyulmuştur. İtalyan operası on dokuzuncu yüzyılın müzik kültüründe temel bir rol oynamış olsa da, Bottesini'nin kompozisyon tarzını belirleyen diğer etkenleri de dikkate almak çok önemlidir. Bottesini'nin ilham aldığı diğer müzik stillerinin incelenmesiyle, kompozisyon tarzının ve diğer müzik geleneklerinden aldığı farklı etkilerin anlaşılması mümkündür.

Bu çalışmada, Bottesini'nin hayatı, en bilinen eserleri ve Fa Diyez Minör Kontrbas Konçertosu icra yönünden incelenmiştir. Konçertodaki teknik zorluklar detaylı olarak incelenerek çalışma önerileri sunulmuş, böylece araştırmacılara yol gösterilmesi amaçlanmıştır. Bu uygulamaların birden fazla çalışma önerileri sunulması eseri ele alan müzisyenlere alternatif çalışma yöntemleri sağlanması hedeflenmiştir.

Anahtar Kelimeler: Bottesini, Konçerto, Kontrbas, Analiz, Çalışma Teknikleri

ABSTRACT

GIOVANNI BOTTESINI'S LIFE AND A PERFORMANCE ANALYSIS OF THE FA SHARP MINOR CONCERTO

Department of Music

Anadolu University, Institute of Fine Arts, April 2023

Supervisor: Doç. Ayşe Özlem AKDENİZ

Giovanni Bottesini was considered one of the most distinguished and influential 19th century composers for the double bass. His works expanded the technical and expressive possibilities of his instrument beyond the limits expected by both composers and listeners. Today, Bottesini's compositions place in many school curricula, orchestral auditions, solo competitions and recital programs. Among the traditional interpretations of Bottesini's double bass music, strong reliance has been placed on his influence from Italian opera. Although Italian opera played a fundamental role in the musical culture of the nineteenth century, it is crucial to consider other influences that influenced Bottesini's style of composition. By examining other musical styles from which Bottesini was inspired, it is possible to understand his composition style and influences he took from other musical traditions

In this research, Bottesini's life, his best-known works and F sharp minor double bass concerto were examined in terms of performance. The technical difficulties in the concerto were examined in detail, and study suggestions were presented, thus it was aimed to guide the researchers. It is intended to provide alternative working methods to the musicians who deal with the work by presenting more than one study suggestions of these applications.

Keywords: Bottesini, Concerto, Double Bass, Analysis, Working Techniques

TEŐEKKÜR

Bu alıőmanın gerekleőtirilmesinde kıymetli vakitlerini ayırmaktan imtina etmeksizin her konudaki öneri, eleőtiri ve deęerli bilgilerini benimle paylaőarak sunmuő oldukları buyuk katkıdan dolayı tez danıőmanım Sayın Do. Ayőe Özlem Akdeniz'e, üstümde ok emeęi olan deęerli kontrbas hocam Prof. Dr. Sayın Alper Müfettiőoęlu'na ve Sayın Prof. Hüseyin Blent Akdeniz'e, bu araőtırma süresince bana verdikleri sonsuz destekten iin aileme buyuk bir itenlikle teőekkrlerimi sunarım.

03.04.2023

ETİK İLKE VE KURALLARA UYGUNLUK BEYANNAMESİ

Bu tezin bana ait, özgün bir çalışma olduğunu; çalışmamın hazırlık, veri toplama, analiz ve bilgilerin sunumu olmak üzere tüm aşamalarında bilimsel etik ilke ve kurallara uygun davrandığımı; bu çalışma kapsamında elde edilen tüm veri ve bilgiler için kaynak gösterdiğimi ve bu kaynaklara kaynakçada yer verdiğimi; bu çalışmanın Anadolu Üniversitesi tarafından kullanılan “bilimsel intihal tespit programıyla tarandığını ve hiçbir şekilde “intihal içermediğini” beyan ederim. Herhangi bir zamanda, çalışmamla ilgili yaptığım bu beyana aykırı bir durumun saptanması durumunda, ortaya çıkacak tüm ahlaki ve hukuki sonuçlara razı olduğumu bildiririm.

Ali ŞENGİL

İÇİNDEKİLER

	<u>Sayfa</u>
BAŞLIK SAYFASI	i
JÜRİ VE ENSTİTÜ ONAYI.....	ii
ÖZET	iii
ABSTRACT.....	iv
TEŞEKKÜR	v
ETİK İLKE VE KURALLARA UYGUNLUK BEYANNAMESİ.....	vi
İÇİNDEKİLER.....	vii
ŞEKİLLER DİZİNİ.....	ix
GÖRSELLER DİZİNİ	xiii
GİRİŞ	1

BİRİNCİ BÖLÜM

1. BOTTESİNİ'NİN MÜZİKAL YAŞAMI.....	3
1.1. İtalya Yılları.....	5

İKİNCİ BÖLÜM

2. BOTTESİNİ'NİN ESERLERİ VE FA DİYEZ MİNÖR KONTRBAS KONÇERTOSU	7
2.1. Birinci Bölüm (Allegro Moderato)	8
2.2. İkinci Bölüm (Andante).....	8
2.3. Üçüncü Bölüm (Allegro con fuoco).....	8
2.4. Eserleri.....	8

ÜÇÜNCÜ BÖLÜM

3. FA DİYEZ MİNÖR KONTRBAS KONÇERTOSUNUN ANALİZİ.....	10
3.1.Bottesini, Fa Diyez Minör Kontrbas Konçertosu 1. Bölüm Analizi.	10
3.2. Bottesini, Fa Diyez Minör Kontrbas Konçertosu Kadans Analizi .	17
3.3. Bottesini, Fa Diyez Minör Kontrbas Konçertosu 2. Bölüm Analizi.	22
3.4. Bottesini Fa Diyez Minör Kontrbas Konçertosu, 3. Bölüm Analizi.	28
SONUÇ	42
KAYNAKÇA.....	43
ÖZGEÇMİŞ	

ŞEKİLLER DİZİNİ

	<u>Sayfa</u>
Şekil.1. Bottesini, Fa Diyez Minör Kontrbas Konçertosu, 1. bölüm, 77- 97. ölçüler arası.....	10
Şekil. 2. Bottesini, Fa Diyez Minör Kontrbas Konçertosu, 1. bölüm, 98-108. ölçüler arası.....	11
Şekil 3. Bottesini, Fa Diyez Minör Kontrbas Konçertosu, 1. bölüm, 127-132. ölçüler arası.....	11
Şekil 4. Bottesini, Fa Diyez Minör Kontrbas Konçertosu, 1. bölüm, 133-140. ölçüler arası.....	12
Şekil 5. Bottesini, Fa Diyez Minör Kontrbas Konçertosu, 1. bölüm, 141-160. ölçüler arası.....	13
Şekil 6. Bottesini, Fa Diyez Minör Kontrbas Konçertosu, 1. bölüm, 161-168. ölçüler arası.....	13
Şekil 7. Bottesini, Fa Diyez Minör Kontrbas Konçertosu, 1. bölüm, 168-177. ölçüler arası.....	14
Şekil 8. Bottesini, Fa Diyez Minör Kontrbas Konçertosu, 1. bölüm, 179-192. ölçüler arası.....	14
Şekil 9. Bottesini, Fa Diyez Minör Kontrbas Konçertosu, 1. bölüm, 199-210. ölçüler arası.....	15
Şekil 10. Bottesini, Fa Diyez Minör Kontrbas Konçertosu, 1. bölüm, 218-228. ölçüler arası.....	15
Şekil.11. Bottesini, Fa Diyez Minör Kontrbas Konçertosu, 1. bölüm, 229-236. ölçüler arası.....	16
Şekil.12. Bottesini, Fa Diyez Minör Kontrbas Konçertosu, 1. bölüm, 237-244. ölçüler arası.....	16
Şekil. 13. Bottesini, Fa Diyez Minör Kontrbas Konçertosu, 1. bölüm, 245-252. ölçüler arası.....	17
Şekil 14. Bottesini, Fa Diyez Minör Kontrbas Konçertosu, 1. bölüm, 266-272. ölçüler arası.....	17
Şekil 15. Bottesini, Fa Diyez Minör Kontrbas Konçertosu, 1. bölüm, 273-282. ölçüler arası.....	18

Şekil 16. Bottesini, Fa Diyez Minör Kontrbas Konçertosu, 1. bölüm, 282-289. ölçüler arası.....	18
Şekil 17. Bottesini, Fa Diyez Minör Kontrbas Konçertosu, 1. bölüm, 290-294. ölçüler arası.....	19
Şekil.18. Bottesini, Fa Diyez Minör Kontrbas Konçertosu, 1. bölüm, 294-303. ölçüler arası.....	19
Şekil.19. Bottesini, Fa Diyez Minör Kontrbas Konçertosu, 1. bölüm, 303-307. ölçüler arası.....	20
Şekil 20. Bottesini, Fa Diyez Minör Kontrbas Konçertosu, 1. bölüm, 307-310. ölçüler arası.....	21
Şekil 21. Bottesini, Fa Diyez Minör Kontrbas Konçertosu, 1. bölüm, 311-320. ölçüler arası.....	21
Şekil 22. Bottesini, Fa Diyez Minör Kontrbas Konçertosu, 1. bölüm, 323-335. ölçüler arası.....	22
Şekil 23. Bottesini, Fa Diyez Minör Kontrbas Konçertosu, 2. bölüm, 11-12. ölçüler arası.....	23
Şekil 24. Bottesini, Fa Diyez Minör Kontrbas Konçertosu, 2. bölüm, 13-16. ölçüler arası.....	23
Şekil 25. Bottesini, Fa Diyez Minör Kontrbas Konçertosu, 2. bölüm, 17-21 ölçüler arası.....	24
Şekil 26. Bottesini, Fa Diyez Minör Kontrbas Konçertosu, 2. bölüm, 22-24. ölçüler arası.....	25
Şekil 27. Bottesini, Fa Diyez Minör Kontrbas Konçertosu, 2. bölüm, 25-30. ölçüler arası.....	26
Şekil 28. Bottesini, Fa Diyez Minör Kontrbas Konçertosu, 2. bölüm, 34-36. ölçüler arası.....	26
Şekil 29. Bottesini, Fa Diyez Minör Kontrbas Konçertosu, 2. bölüm, 37-39. ölçüler arası.....	27
Şekil 30. Bottesini, Fa Diyez Minör Kontrbas Konçertosu, 2. bölüm, 40-44. ölçüler arası.....	27
Şekil 31. Bottesini, Fa Diyez Minör Kontrbas Konçertosu, 2. bölüm, 45-48. ölçüler arası.....	28
Şekil 32. Bottesini, Fa Diyez Minör Kontrbas Konçertosu, 3. bölüm, 28.36. ölçüler arası.....	28

Şekil 33. Bottesini, Fa Diyez Minör Kontrbas Konçertosu, 3. bölüm, 36-43. ölçüler arası.....	29
Şekil 34. Bottesini, Fa Diyez Minör Kontrbas Konçertosu, 3. bölüm, 44-47. ölçüler arası.....	30
Şekil 35. Bottesini, Fa Diyez Minör Kontrbas Konçertosu, 3. bölüm, 52-59. ölçüler arası.....	30
Şekil 36. Bottesini, Fa Diyez Minör Kontrbas Konçertosu, 3. bölüm, 59-67. ölçüler arası.....	31
Şekil 37. Bottesini, Fa Diyez Minör Kontrbas Konçertosu, 3. bölüm, 67-71. ölçüler arası.....	31
Şekil 38. Bottesini, Fa Diyez Minör Kontrbas Konçertosu, 3. bölüm, 74-83. ölçüler arası.....	32
Şekil 39. Bottesini, Fa Diyez Minör Kontrbas Konçertosu, 3. bölüm, 84-87 ölçüler arası.....	33
Şekil 40. Bottesini, Fa Diyez Minör Kontrbas Konçertosu, 3. bölüm, 93-112. ölçüler arası.....	33
Şekil 41. Bottesini, Fa Diyez Minör Kontrbas Konçertosu, 3. bölüm, 113- 130. ölçüler arası.....	34
Şekil 42. Bottesini, Fa Diyez Minör Kontrbas Konçertosu, 3. bölüm, 130-139. ölçüler arası.....	35
Şekil 43. Bottesini, Fa Diyez Minör Kontrbas Konçertosu, 3. bölüm, 139-142. ölçüler arası.....	35
Şekil 44. Bottesini, Fa Diyez Minör Kontrbas Konçertosu, 3. bölüm, 144-155. ölçüler arası.....	36
Şekil 45. Bottesini, Fa Diyez Minör Kontrbas Konçertosu, 3. bölüm, 158-161 ölçüler arası.....	36
Şekil 46. Bottesini, Fa Diyez Minör Kontrbas Konçertosu, 3. bölüm, 162-169 ölçüler arası.....	37
Şekil 47. Bottesini, Fa Diyez Minör Kontrbas Konçertosu, 3. bölüm, 170-182. ölçüler arası.....	37
Şekil 48. Bottesini, Fa Diyez Minör Kontrbas Konçertosu, 3. bölüm, 182-209. ölçüler arası.....	38
Şekil 49. Bottesini, Fa Diyez Minör Kontrbas Konçertosu, 3. bölüm, 202-217 ölçüler arası.....	38

Şekil 50. Bottesini, Fa Diyez Minör Kontrbas Konçertosu, 3. bölüm, 218-226. ölçüler arası.....	39
Şekil 51. Bottesini, Fa Diyez Minör Kontrbas Konçertosu, 3. bölüm, 226-235. ölçüler arası.....	40
Şekil 52. Bottesini, Fa Diyez Minör Kontrbas Konçertosu, 3. bölüm, 233-242. ölçüler arası.....	40
Şekil 53. Bottesini, Fa Diyez Minör Kontrbas Konçertosu, 3. bölüm, 242-250. ölçüler arası.....	41
Şekil 54. Bottesini, Fa Diyez Minör Kontrbas Konçertosu, 3. bölüm, 246-258. ölçüler arası.....	41

GÖRSELLER DİZİNİ

	<u>Sayfa</u>
Görsel 1. Giovanni Bottesini (http-1).....	5
Görsel 2. Giovanni Bottesini (http-2).....	6
Görsel 3. Giovanni Bottesini (http-3).....	7

GİRİŞ

Kontrbas, orkestra ve solo literatürünün vazgeçilmez bir parçası olmasından dolayı yaylı çalgılar ailesinin en önemli üyelerinden biridir. Kontrbasın bugünkü formunu kazandığı 17. yüzyıldan itibaren besteciler pek çok eser yazmıştır. 18. yüzyıldan itibaren ise kontrbasın teknik yönleri geliştirilerek solo ve orkestra eşlikli eserler yazılmıştır. Bu bestecilerin en başında da Giovanni Bottesini (1821-1889) gelmektedir.

Yaylı çalgılar ailesinin en kalın sesli enstrümanı kontrbastır. Tarihi 16. yüzyıldan öncesine dayanan bu enstrüman farklı tarihsel dönemlerde farklı şekillere getirilerek günümüzdeki son halini almıştır ve tarih boyunca birçok isimle anılmıştır (Gül,2002,s.2).

Bottesini, döneminin en bilinen besteci kontrbasçılarından biridir. Bestelerinin neredeyse tamamını kontrbas için bestelemiştir. Romantik dönem bestecisi olan Bottesini hayatı boyunca pek çok eser yazmış ve bu eserleri dünyanın her yerinde seslendirmiştir.

Kontrbas tekniğinin gelişiminde ve solo icracılığın bugünkü halini almasında öncülük etmiştir. Hayatı boyunca büyük bir hassasiyetle çalışmalarını sürdürmüş ve yoluna çıkabilecek tüm engellere karşı hazırlıklı olmuştur.

Kendisi “Testore” marka bir kontrbasa sahiptir. Bu saz, İtalyan stilinde A, D, G akorduna göre akortlamıştır ve böylece solo açısından daha ince ve solistik bir tını elde etmiştir. Geliştirdiği bu akort sistemi ile dünyanın pek çok yerinde başarılı konserler vermiştir. Sonraki kuşaklara da bu akort sistemini kullanarak öncülük etmiştir.

Bottesini, eşsiz müzisyenliği, kendine özgü stili ve literatüre kazandırdığı teknikler ile 19. yüzyılın en büyük kontrbas virtüözlerinden biri sayılmaktadır. Bottesini'nin eserlerine, günümüzde konservatuvar müfredatlarında, yarışmalarda, orkestra ve opera sınavlarında öncelik verilmesi onun ne kadar başarılı bir müzisyen olduğunu açıkça göstermektedir. Günümüzde de pek çok usta kontrbas sanatçısı tarafından eserleri başarıyla seslendirilmektedir.

Günümüzde Bottesini'nin birçok eseri unutulmuştur. Buna rağmen eserlerinin büyük kısmı başarılı müzisyenler tarafından başarılı bir şekilde seslendirilmiştir.

Bu alıřmada Bottesini'nin hayatı, bařlıca eserleri ve teknik aıdan bilinen en zor konertolarından biri olan Fa Diyez Minör Konertosu icra yönünden incelenmiř ve çeřitli alıřma yöntemleri önerilmiřtir.

BİRİNCİ BÖLÜM

1. BOTTESİNİ'NİN MÜZİKAL YAŞAMI

Müzisyen bir aileden gelen ve 1821 yılında İtalya'nın Crema Lombardy bölgesinde doğan Giovanni Bottesini, Romantik dönemde kontrbas eserleri yazan en önemli bestecilerden biridir. Babası Pietro Bottesini de devrinin en tanınmış klarnet sanatçısı ve bestecilerindendir (Brun,2000,s.36). Kız kardeşi Angela'nın da piyano çaldığı bilinmektedir. Kendisi henüz 5 yaşındayken keman öğrenmeye başlamış ve ilk derslerini akrabası olan Carlo Cogliati'den almıştır (Martin,1983,s.6). 13 yaşına kadar eğitimine Cogliati ile devam eden Bottesini, aynı zamanda kilise korosunda soprano olarak da görev yapmıştır (Brun,1989, s.36).

1835 yılında Milan Konservatuvarı'nda fagot ve kontrbas sanat dallarında burs sınavı açılacağını öğrenen babası, Bottesini'yi sınavdan önce Milano'ya götürerek kontrbas eğitimci olan Luigi Rossi ile tanıştırmış ve sınava kadar birlikte ders yapmasını sağlamıştır (Martin, 1983, s.6). Başarılı bir sınav vererek başta Rossi olmak üzere diğer jüri üyelerinin büyük beğenisini kazanan Bottesini, Milan Konservatuvarına kabul edilerek Rossi'nin öğrencisi olmuştur.

14 yaşından küçük olan Bottesini'nin Milano'daki konservatuvar sınavlarına girmesi istenmiş, maddi imkanı olmadığı için de burs bulma arayışına girilmiştir. Fakat konservatuvarda sadece kontrbas ve fagot için kontenjan olduğundan Bottesini kısa sürede kontrbası tercih ederek sınava hazırlanmış ve jüri üyelerine kendisini beğendirerek okula girmeyi başarmıştır. Sınavda bozuk bir entonasyonla çaldığı için üzüntü duyan Bottesini kendisini bu konuda geliştireceğini ve açıklarını kapatacağını söylemiştir. Çok geçmeden okulda kendisi ile aynı seviyede olan öğrenciler arasında öne çıkarak üstün başarıya ulaşmış ve öğretmenlerinin beğenisini kazanmıştır.

İlk iki yılında fazla bir gelişim gösteremeyen ve öğretmenlerinden olumsuz rapor alan Bottesini, daha sonra müzik teorisi, piyano ve kompozisyon derslerini P. Ray, F. Bassily ve N. Vaccay'dan alarak yeteneğini geliştirmiş, altı yıl sürmesi gereken eğitimini dört yılda tamamlamayı başarmıştır (Brun,2000,s.36). Bu üstün başarısı nedeniyle okul yönetimi tarafından 300 Franklık para ödülü ile onurlandırılan Bottesini'ye akrabası olan Racchett de 600 Frank borç vermiştir. Bunun üzerine o da hayalini süsleyen "Testore" markalı kontrbası almayı başarmıştır (Aydoğmuş, 2019, s.16). Bu sazı tiyatro salonunun bir odasında görerek satın almaya karar vermiş ve bu

yeni enstürmanı sayesinde konserlerinde daha iyi bir sonoriteye sahip konserler vermesinin önu açılmıştır. Ölümünün ardından uzun bir süre bu saza ulaşlamamış ve en sonunda Hollanda'da ortaya çıkmıştır (Aykut, 2008, s.9).

Konservatuvardan mezun olduktan sonra kendisini daha da geliştirerek solistlik kariyerine başlayan Bottesini, 1840'da, doğduğu şehir olan Crema'daki ünlü Teatro Comunale'de ilk kez solist olarak sahne aldı. Çok başarılı bulunan ve herkesin beğenisini kazanan Bottesini'ye İtalya'nın diğer şehirlerinden ve o sırada müziğin başkenti olan Viyana'dan konser teklifleri geldi (Brun, 2000, s.160). Bir süre Viyana'da kaldıktan sonra İtalya'ya geri dönerek orkestra üyesi olarak kendisini geliştirmek isteyen besteci, Brescia'da *Teatre Grande*'de çalışmaya başladı. Daha sonra baş kontrbasçı olması için Verona'ya davet edildi. Belli bir süre bu şehirde çalıştıktan sonra Venedik'teki Teatro San Benedetto'da baş kontrbasçı olarak görev alan sanatçı burada ünlü besteci Giuseppe Verdi ile tanışma fırsatı buldu. Verdi ile yaptığı samimi sohbetlerde fikir alışverişinde bulunan besteci, bu şehirde kaldığı dört yılın sonunda orkestracılık kariyerine nokta koymuştur (Warnecke,1909,s.37).

Daha sonraki sanat hayatına çeşitli şehirlerde solist ve orkestra şefi olarak devam eden Bottesini, 1846'da Milano'ya dönerek burada eski okul arkadaşı Luigi Arditi ile Torino'da başlayıp Havana'da bitmesi planlanan bir turne anlaşması yaptı (Warnecke,1909,s.37).

Aynı yıl Havana'da bulunan opera sarayında orkestra şefi olarak çalışmaya başlayan Bottesini, burada ilk operası olan *Cristoforo Colombo*'yu yazdı. İspanyol dilinde ve iki perde şeklinde yazılmış olan bu eser büyük sükse yapmayı başardı.1848 yılında Havana'dan ayrılan besteci, sırasıyla Amerika Birleşik Devletleri, Meksika ve daha sonra da 1849 yılında İngiltere'ye giderek değişik şehirlerde birçok sanatsal etkinliklerde yer aldı (Brun,2000, s.160).

İngiltere'nin de birçok şehrinde konser verdikten sonra Amerika'ya geri dönen sanatçı beş yıl süresince Amerika ve Avrupa'da solist olarak pek çok başarılı konsere imza atmayı başardı.

Bottesini, konser kariyerinde Avrupa'nın yanı sıra Amerika, Meksika, Rusya, Türkiye ve Mısır'a da gitmiştir (Say, 2006. s.10).

Kontrbasın Paganini'si olarak da ün kazanan ve teknik yönden çok üstün bir virtüöziteye sahip olan Bottesini, besteciliğinin yanı sıra yaşamının sonuna kadar çalışmayı bırakmadığı kontrbasından çıkardığı viyolonsel andıran güzel tonu, teknik

becerisi, enstrümanını şarkı söyler gibi çalışı ile hafızalarda iz bırakmıştır (Martin,1983, s. 10-11).



Görsel 1. *Giovanni Bottesini* ([http-1](#))

1.1. İtalya Yılları

1840'da Bottesini'nin virtüözlük kariyeri Cremadaki Teatro Comunal'daki "Misafir" oyunuyla başlamıştır. Aynı zamanda Triest, Brescia, Milano ve Viyana'daki kariyeri eleştirmenlerin büyük beğenisini kazanmıştır. Bu ilginin nedeni Bottesini'nin tanınmamış bir müzisyen olmasından kaynaklanmaktadır. O dönemde İtalyan müzisyenlerine Avrupa kapıları sonuna kadar açık olduğu için Bottesini konser organizatörleri sayesinde İtalya ve Avrupa'da kısa zamanda çok tanınan bir müzisyen haline gelmiştir.

Yoğun konserlerin ardından Bottesini ilk önce İtalya'ya dönerek orada kotrbas virtüözü olarak bir süre konserler vermiştir. 1845-46 yılları arasında Venedik'deki Tearro San Benedetto Orkestrası'nda çalışmıştır. Bottesini Tearro San Benedetto Orkestrası'nda çalıştığı süre boyunca ünlü besteci Giuseppe Verdi ile tanışma fırsatını elde etmiştir. (Yıldırım, 2008, s9). Ömrünün son yıllarında İtalya'nın Parma şehrinde genel direktör olarak çalışması için davet edilen ve bestelediği eserlerle kendini tüm dünyaya kabul ettiren ünlü besteci ve virtüöz Bottesini, 7 Eylül 1889 yılında henüz 67 yaşındayken bu şehirde hayata veda etmiştir (Brun, 2000,160).



Görsel 2. *Giovanni Bottesini* ([http-2](#))

İKİNCİ BÖLÜM

2. BOTTESİNİ'NİN ESERLERİ VE FA DİYEZ MİNÖR KONTRBAS KONÇERTOSU

Bottesini sanat hayatı boyunca solist olarak verdiği konserlerin yanı sıra birçok başarılı eserin bestesine imzasını atmış, müzik ve kontrbas tarihinin en önemli kompozitörlerinden biridir. Yazdığı iki kontrbas konçertosunun ikincisi olan Fa Diyez Minör Konçertosu'nu Rusya'nın St. Petersburg şehrinde 1867-1868 yılları arasında bestelemiştir. Kontrbas tarihinde *Grand Concerto* olarak anılan ve ustaca yazılan orkestrasyonu, çalıcıyı zorlayan tekniği ile ön plana çıkan bu muazzam eser ilk olarak Rusya'nın St. Petersburg Filarmoni Orkestrası ile Bottesini tarafından çalınmıştır (Aydoğmuş, 2021, s.1).

Bottesini'nin son dönemlerinde yazdığı konçertolardan olan Fa Diyez Minör Kontrbas Konçertosu, teknik ve müzikal anlamda en başarılı eserinden biridir. İcracılık bakımından çok fazla teknik zorluklar içermekte ve çalan kişi tarafından ileri seviye teknik beceriler gerektirmektedir. Eser, Bottesini'nin adeta bugüne kadar yaptığı çalışmaları harmanlayıp ortaya sunduğu bir başyapıt olmuştur (Aydoğmuş, 2019, s.31).

Aynı zamanda Bottesini'nin bu konçertosu, "Breitkopf & Hartel", "International Music Company" ve "Friedrich Hofmeister Musikverlag" isimli üç farklı nota basım evi tarafından yayımlanmıştır (Aydoğmuş, 2019, s.33).



Görsel 3. Giovanni Bottesini (<http-3>)

2.1. Birinci Bölüm (Allegro Moderato)

Eserin bu bölümü konçerto formunda¹ yazılmıştır. Müzikalitenin ön planda olduğu, çalıcıyı zorlayan, gösterişli bir bölüm olduğu gözlenmektedir.

2.2. İkinci Bölüm (Andante)

Bu bölüm üç bölmeli Lied² formunda yazılmıştır. Müzikal anlamda zengin içeriğe sahip müzik cümlelemeleri açısından oldukça yoğun bir bölümdür.

2.3. Üçüncü Bölüm (Allegro con fuoco)

Bu bölüm, iki bölmeli Lied formunda³ yazılmıştır. Temposu hızlı bir bölüm olduğundan icracı için virtüözite gerektiren bir bölümdür.

2.4. Eserleri

Bottesini, usta çalıcılığıyla ve muazzam müzik dehasıyla kontrbas literatürüne çok sayıda eserler kazandırmıştır. Bu eserler icra yönünden teknik beceriler gerektiren önemli çalışmalardır. Eski dönem icracılığında bu kadar eser ortaya çıkartıp seslendirmek kontrbas solo çalıcılığı açısından oldukça önemlidir.

Bottesini'nin başlıca eserleri aşağıda gösterilmektedir:

1-Allegro di Concerto "Alla Mendelssohn" (Romantik dönem eserlerinden olan ve çok çalınan eserlerinden biridir.)

2-Elegia No: 1 Re Majör (Romantik dönemde bestelediği en bilinen eserlerinden biridir.)

3-Fantasia Beatrice di Tenda (Romantik dönemde bestelediği birçok operadan esinlenerek yazdığı ve en sevdiği eserlerinden biridir.)

4-Fantasia su motivi della "Lucia di Lammermoor" di Donizetti (1880 yılında İtalyan operasından esinlenerek bestelemiştir Romantik dönem eserlerinden biridir.)

¹ Konçerto formu:

Bir enstrümanın teknik özelliklerini, becerilerini ön plana çıkartmak amacıyla yazılmış, orkestra eşliğinde seslendirilen, üç ya da dört bölümden oluşan eserlerdir.

² Lied (Şarkı): Almanca şarkı anlamına gelen insan sesi için yazılmış müziktir.

³ İki bölmeli lied formu:

Birinci bölme- eserin kendi tonu ya da kadansı ile biter. A bölmesinin içinde a, b kısımları vardır.

İkinci bölme- A bölmesinin içinde c, d kısımları vardır ve birinci bölmenin yeniden tekrarı duyulur.

5-Fantasia sulla “Norma di Bellini” (İtalyan operasından esinlenerek bestelemiştir Romantik dönem eserlerinden biridir.)

6-Introduzione e Variazioni sul Carnevale di Venezia (1884 yılında kontrbas, orkestra için bestelemiştir Romantik dönem eserlerinden biridir.)

7-Polka (1863 yılında bestelenmiştir. Romantik dönem eserlerinden biridir)

8-Tarantella la minör (1858 yılında kontrbas, orkestra için bestelenmiştir ve en bilinen Romantik dönem eserlerinden biridir.)

9-Adagio melanconico appassionato (Dramatik biçimde yazdığı ve en bilinen Romantik dönem eserlerinden biridir)

10-Air de Bach (Meditazione Bach) (Sol majör) (Kontrbas ve yaylı orkestrası için bestelemiştir. Romantik dönem eserlerindedir.)

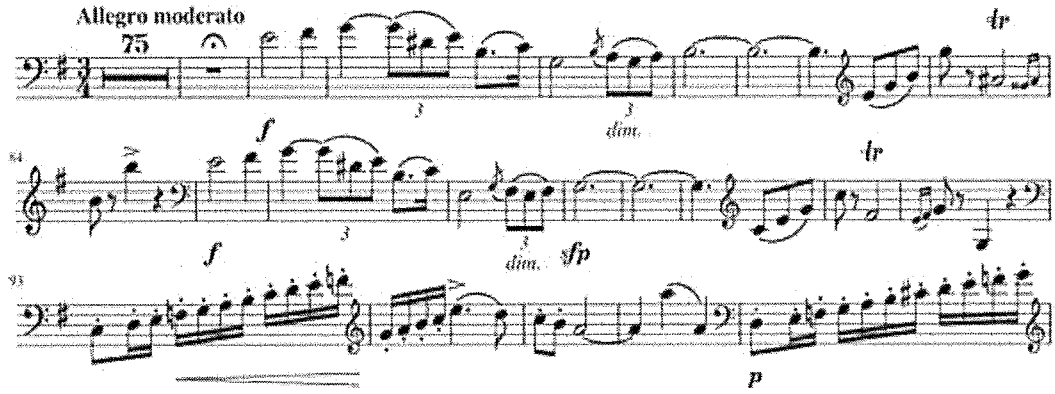
11-Bolero la minör (si bemol minör) (Obua, flüt, iki klarnet, iki korno, iki fagot, iki trompet, trombon ve yaylılar için bestelemiştir. Romantik dönem eserlerinden biridir).

ÜÇÜNCÜ BÖLÜM

3. FA DİYEZ MİNÖR KONTRBAS KONÇERTOSUNUN ANALİZİ

3.1. Bottesini, Fa Diyez Minör Kontrbas Konçertosu 1. Bölüm Analizi

75 ölçü uzun ve görkemli orkestra girişi ile başlayan konçerto, 77. ölçüsünde ilk temanın duyuluşuyla devam eder. 77. ölçüden 84. ölçüye kadar süren motif forte olduğu için sağ el arşe baskısıyla ve sol elin artikülasyonuna dikkat edilerek etkili bir giriş yapılmalıdır. 79. ölçüdeki diminuendo çok hissedilmeden, sağ el baskısı çok azaltılmadan yapılması gerekir. 82. ölçüdeki sol anahtarı ufak crescendo yapılarak 83. ölçüdeki trile hazırlık yapılmalıdır. 85. ölçüde aynı motif sağ eldeki müzikal çizgiyi bozmadan 92. ölçüye kadar devam ettirilmelidir.



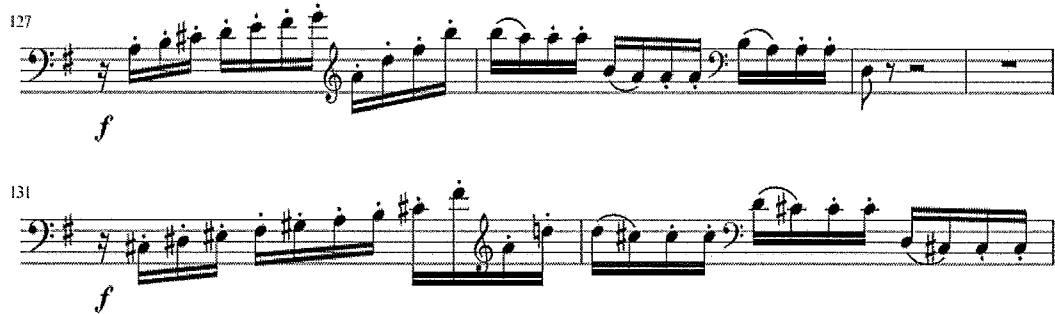
Şekil.1. Bottesini, Fa Diyez Minör Kontrbas Konçertosu, 1. bölüm, 77- 97. ölçüler arası

93. ölçüdeki çıkıcı do majör gam arşenin ortasından başlayarak yavaş, giderek hızlanarak ve crescendo olduğu için Arşeyi her notada azar azar büyüterek 94. ölçüdeki mi sesine vurgulu bir şekilde getirilmesi gerekir. Bu gamı rahat çalabilmek için ayrı ritimlerle çalışılmalıdır. 97. ölçüdeki re minör tonunda gelen gam da aynı şekilde çalışılmalıdır. Burada önemli olan nokta, bu gamın doruk noktası olan fa notasının vurgusunun iyi verilmesidir.



Şekil 2. Bottesini, Fa Diyez Minör Kontrbas Konçertosu, 1. bölüm, 98-108. ölçüler arası

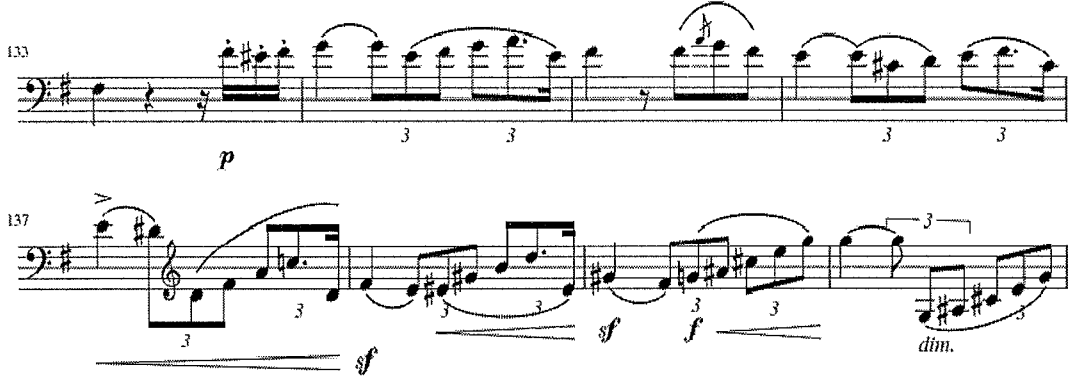
98. ölçüdeki on altılık notalarda yayın ortasına gelindiğinde yayın giderek genişletilmesine dikkat edilmeli ve 100. ölçüdeki si notası flajole olarak çalınmalıdır. Flajole, si notasını basarken, sol elin ikinci parmağı düz bir şekilde tele sadece dokunarak yapılabilir. Eğer etkili bir “glissando” isteniyorsa, bu, ikinci parmak tiz pozisyonundaki si’ye kaydırılarak da yapılabilir. 101. ölçüdeki on altılık pasaj, başlangıçta ayrı ayrı, dört bağlı ve tam bağlı olarak çalışılmalıdır. Genelde 102. ölçünün ikinci dörtlüğünde gelen fa ve üçüncü dörtlüğünde gelen si notası bazı edisyonlarda oktav la olarak yazılmıştır. Fakat genel olarak fa-si tercih edilmektedir. 105. ölçüde sekizlik esten sonra gelen iki bağlı sekizlik notanın ilk sesi olan re notası aksanlı çalınmalıdır. Ayrıca sol’e hafif bir glissando yapılmalıdır. Bu ölçünün son vuruşunda gelen on altılık notalarda ise artikülele dikkat edilmesi ve on altılıkların ilk notalarının daha belirgin çalınması önerilir. 107 ve 108. ölçülerde de farklı tonda aynı motif geldiği için bir önceki uygulamanın yapılması önerilir. 108. ölçünün ikinci on altılık notalarında edisyonda yazmamasına rağmen “a tempo”ya hazırlık için ritardando yapılır. 109. ölçüde a tempo 77. ölçüdeki ilk temanın duyuluşu ile aynı şekilde tekrar duyulur.



Şekil 3. Bottesini, Fa Diyez Minör Kontrbas Konçertosu, 1. bölüm, 127-132. ölçüler arası

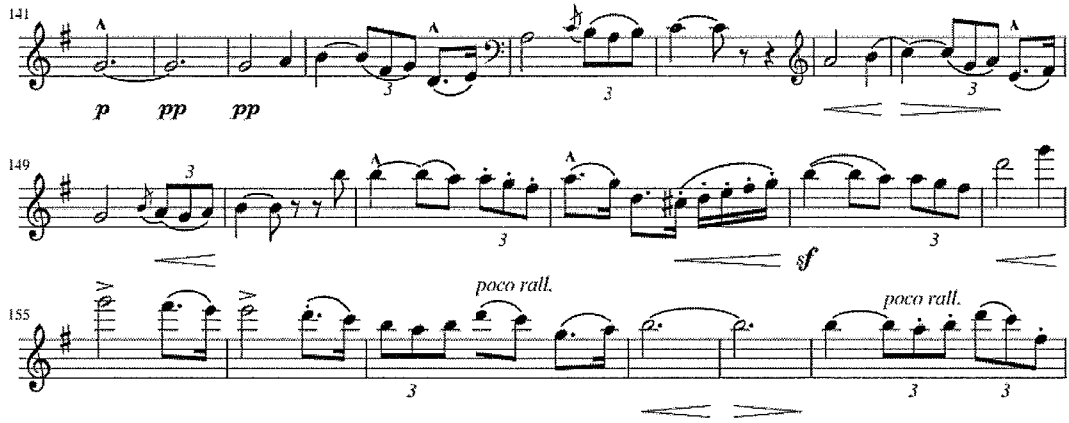
Çoğunlukla icracılar 127. ölçüdeki onaltılıkları, telden ayrılmadan saltato olarak çalmayı tercih etmektedirler. 128. ölçüdeki art arda gelen si-la sesleri çok fazla

pozisyon deęiřimi olduęu iin durarak, yavař tempoda; sol ele abukluk kazandırmak iin ikinci on altılık la notaları daha kısa yapılarak kıvraklık kazandırılmalıdır. Metronom ile hızlandırarak alıřılması önerilir. 131. ölüdeki ıkıcı gamda on altılıkların sonundaki fa-la-re sesleri tek bir pozisyonda alınmalıdır; ünkü ajeliteyi yavařlatacaktır. Bu yüzden aynı pozisyonda tercih edilmelidir. 132. ölünün birinci vuruřlarına enerjik bir řekilde geilmelidir ve yavař tempoda alıřılıp giderek temposu artırılarak kendi temposuna getirilmelidir.



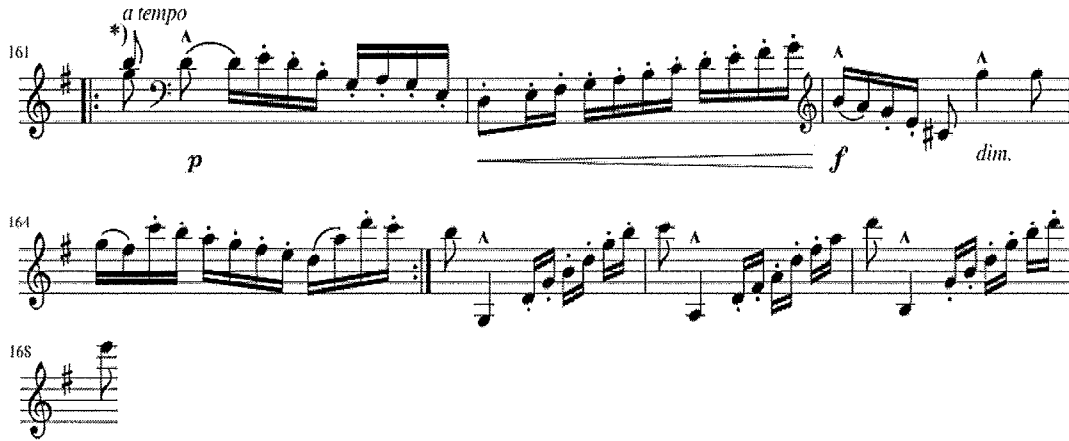
řekil 4. Bottesini, Fa Diyez Minör Kontrbas Konertosu, 1. bölüm, 133-140. ölüler arası

133. ölünün üçüncü vuruřundan itibaren aniden piyano nüansına düşerek duygusal bir ifade ile başlanılmalıdır. 134. ölüdeki müzik izgisi koparılmamalı, sol el baskısı devam etmeli, noktalı dörtlük ve on altılık do notası arasında glissando yapılmalıdır. Bu müzięi daha anlamlı hale getirecektir. 136-137-138. ölülerdeki noktalı sekizlik on altılık aynı řekilde glissando'ya devam etmelidir. 137. ölüde arře uçtan başlamalı, dibe doęru gittike baskı arttırılmalı ve kaliteli bir crescendo yapılmalıdır ve 138. ölünün birinci vuruřuna ulařtırılmalıdır. Bu ilk notada arře iyice telin iine girmeli ve sol el kaldırılıp 140. ölüde son sekizliklerde gereken önem verilmelidir ve 141. ölüdeki doruk notaya bu řekilde ulařılması gerekir.



Şekil 5. Bottesini, Fa Diyez Minör Kontrbas Konçertosu, 1. bölüm, 141-160. ölçüler arası

142. ölçüde yeni bir cümleye geçiş yapması gereken sol el, notayı non vibrato olarak çalınmalıdır. Yeni bir cümleye başlamak için sade bir tını gerekmektedir. 143. ölçüde yeni bir cümle başlamaktadır. Geniş bir vibrato kullanılmalıdır. 145 ve 149. ölçülerde, üçüncü vuruşlardaki çarpma, pozisyon değişimi içerdiği için önce yavaş ve çarpma yapmadan pozisyon sade bir şekilde çalışılmalı, daha sonra çarpma eklenmelidir. 150. ölçünün son vuruşundaki si sesi kökte ifadeli ve sese oturarak 151. ölçüden itibaren başlayan flajole seslerde legato olacak şekilde 160. ölçüye kadar devam etmelidir.



Şekil 6. Bottesini, Fa Diyez Minör Kontrbas Konçertosu, 1. bölüm, 161-168. ölçüler arası

161. ölçü spiccato ya da kısa detaşelerle çalınabilir. Spiccato çalınmak istenirse önce arşenin zıplatılması gereken yerde detaşe olarak, daha sonra metronom ile hızlandırarak çalışılmalıdır. 163. Ölçüde, pusta üç tel birden değiştirildiği için üçüncü vuruştaki sol notasına sol eli hızlı bir şekilde yerleştirmek gerekir. 164. ölçüdeki on altılık notalar, karışmaması için yavaş tempoda durarak dörderli gruplar halinde

çalışılmalıdır. 165. ölçüden 168. ölçünün ilk sekizlik mi notasına kadar flajole sesler kısa arşelerle çalınmalı ve ilk dörtlük nota belirtilerek kendi içinde küçük bir crescendo yapılmalıdır.



Şekil 7. Bottesini, Fa Diyez Minör Kontrbas Konçertosu, 1. bölüm, 168-177. ölçüler arası

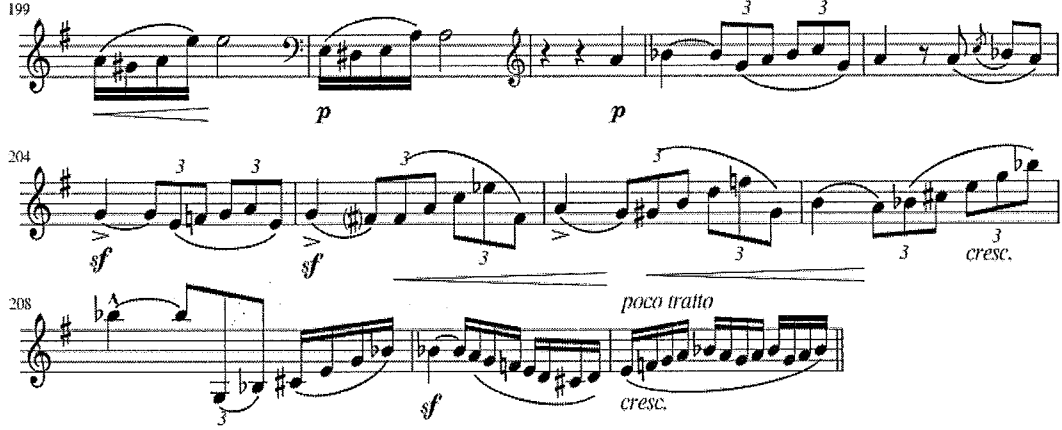
168. ölçünün fa anahtarından 177. ölçüye kadar sağ elde çabukluk oldukça önemlidir. 169. ölçüdeki kromatik çıkış, sol el baskısı hiç azaltılmadan arşeyi hapsederek, it ve çekte arşe koldan kontrol edilerek fazla bilek hareketi kullanmadan çalınmalıdır. 170. ölçünün son on altılık si notası aynı pozisyonda kalınarak çalınmalıdır. 172. ölçüdeki son sekizlikte tizdeki si notası tercih edilmelidir. Çünkü sonraki pasaj, gidilen pozisyonda devam edecektir. 173. ölçüdeki on altılık pasaj sol el için zor olduğundan gruplar halinde yavaş çalınmalıdır. 175. ölçüdeki la diyez notasının mi ve la telinde akor şeklinde çalınması kolaylık sağlayacaktır. Fakat la telinde pozisyon değiştirmeden de tek tel üzerinde çalınabilir.



Şekil 8. Bottesini, Fa Diyez Minör Kontrbas Konçertosu, 1. bölüm, 179-192. ölçüler arası

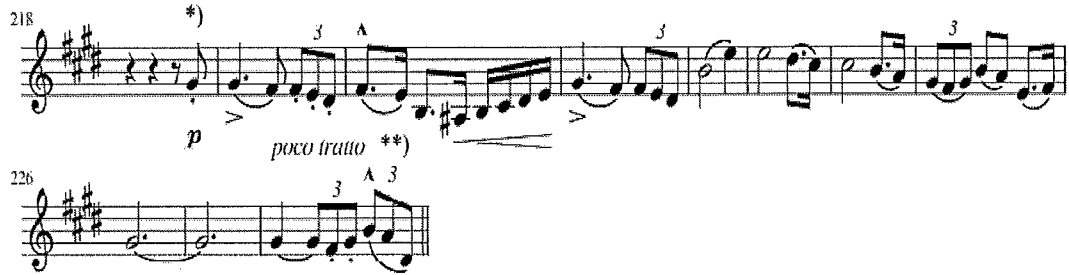
179. ölçüden 180. ölçüye glissando ile küçük bir aksan yapılarak geçilebilir. 185. ve 186. ölçülerde uzun pozisyon atlaması yavaş tempoda, giderek hızlandırarak

çalışılmalı ve duruş pozisyonu fazla değiştirilmeden sol el, kol hareketiyle çalınmalıdır. 190. ölçünün ikinci vuruşunun ikinci sekizliği ile başlayan aksanlar köşeli ve belirgin olmalıdır. 193. ölçüde on altılık notalar legato ve arşeyi çok bölmeden çalışılmalı çift piyano çalınmalı ama çıkış ve inişlerde doğal bir crescendo decrescendo yapılmalıdır.



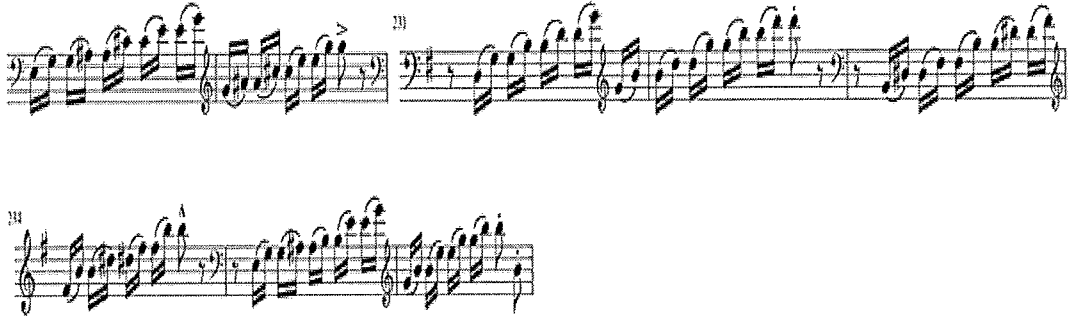
Şekil 9. Bottesini, Fa Diyez Minör Kontrbas Konçertosu, 1. bölüm, 199-210. ölçüler arası

199. ve 200. ölçülerde doğal bir ritardando yapılmalıdır ve sakin bir tempoya hazırlanılmalıdır. 201. ölçüden 208. ölçüye kadar entonasyona dikkat edilmelidir. Auftakt olarak başlayan la notası non vibrato kullanarak si bemol notasına bağlanmalıdır. Sonrasında gelen çıkıcı üçlemeleri, glissando ile ilk dörtlük notaları vurgulayarak çalınmalıdır. 201. ölçüden 210. ölçüye kadar derin bir legato ile si notası mi majöre bağlanmalıdır.



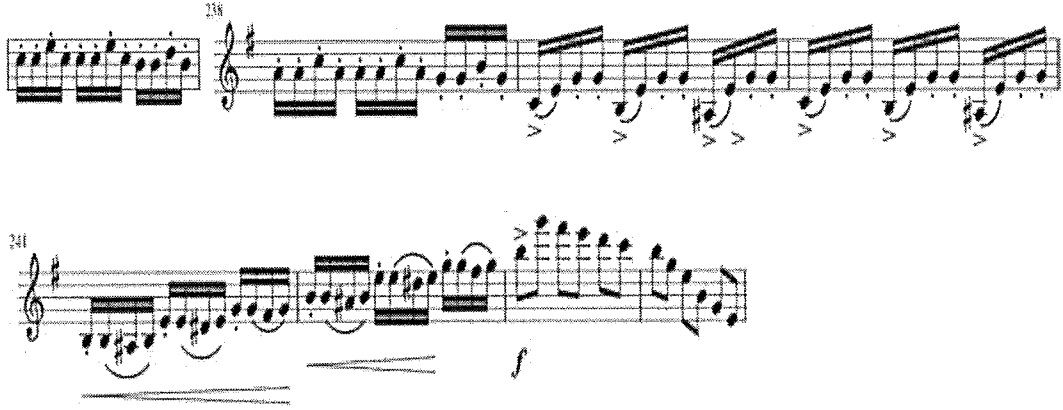
Şekil 10. Bottesini, Fa Diyez Minör Kontrbas Konçertosu, 1. bölüm, 218-228. ölçüler arası

Mi majör ton ile devam eden 218. ölçünün son sekizlik sol notası, yumuşak ve geniş bir vibrato ile entonasyona dikkat edilerek, 228. ölçüye kadar titizlikle çalınmalıdır. Pozisyon değişimleri hissettirilmeden ve teli bırakmadan pozisyon değiştirilmelidir. 229. ölçüde sol majör tonundaki sekizlik mi notası vurgulu ve son derece forte çalınmalıdır.



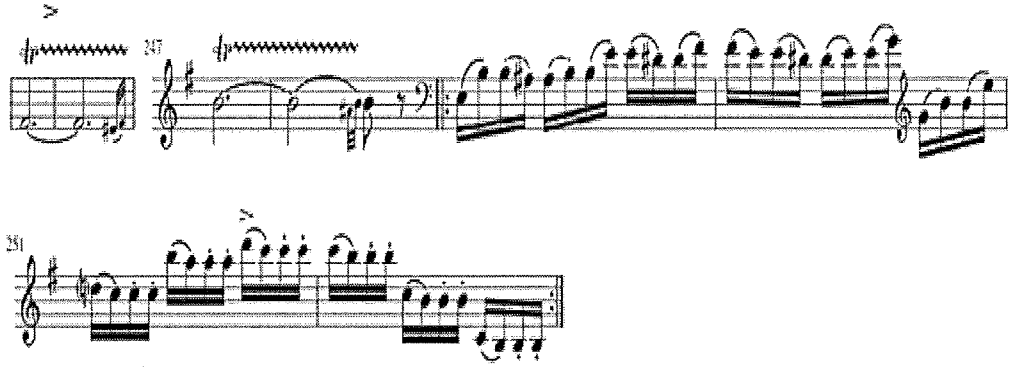
Şekil.11. Bottesini, Fa Diyez Minör Kontrbas Konçertosu, 1. bölüm, 229-236. ölçüler arası

229. ölçüden 236. ölçüye kadar, tekrarlayan çıkıcı onaltılık notaları, sağ ele odaklanarak enerjik bir şekilde çalmak gerekir. Her bir ölçünün son onaltılık notası flajolede uzun tutularak bir sonraki ölçünün ilk onaltılık notasına bağlanmalıdır ve kendi içerisinde crescendo decrescendo yaparak çalınmalıdır.



Şekil.12. Bottesini, Fa Diyez Minör Kontrbas Konçertosu, 1. bölüm, 237-244. ölçüler arası

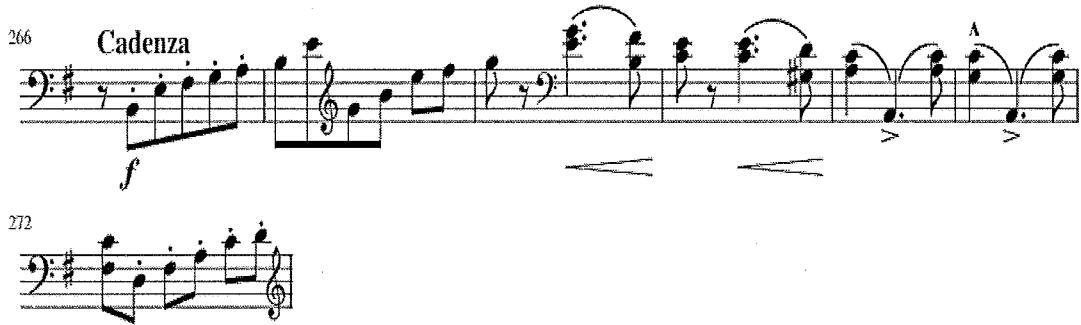
237. ve 238. ölçülerde sol el tek bir pozisyonda tutularak spiccato olarak çalınmalıdır. 239. ve 240. ölçülerde pus pozisyonunda la, mi, si tellerinde tek bir pozisyonda kalarak kolaylıkla çalınabilir. Fakat isteğe bağlı olarak 5. ve 6. pozisyonlarda pozisyon değiştirilerek de çalınabilir. Bu pasajı çalarken sağ el baskı hiç azaltılmadan pozisyon geçişleri atik bir şekilde gerçekleştirilmelidir. 241. ve 242. ölçülerde ilk onaltılık notalar kısa; sonrasında gelen üç bağlı onaltılık notalar belirgin şekilde çalınmalıdır. Bu çıkışı yaparken, kendi içerisinde crescendo ile 243. ölçüdeki sekizlik notasına vurgulu bir şekilde ulaşılmalıdır. 243. ve 244. ölçülerdeki flajole notalar geniş ve aksanlı arşe kullanarak çalınmalıdır. 243. ölçünün 3., 4., 5. ve 6. sekizlik notalarının net çıkması için pus parmağı ile oktavi kapatılabilir.



Şekil 13. Bottesini, Fa Diyez Minör Kontrbas Konçertosu, 1. bölüm, 245-252. ölçüler arası

245. ölçüden 248. ölçüye kadar süren tirili, pus pozisyonunda kol yeteri kadar kaldırılarak çalınmalıdır. 249. ve 252. ölçüye kadar olan pasajda, dörtlü gurupların ilk sekizlik notaları baskılanarak, fazla bilek hareketi kullanmadan tüm kol hareketiyle legato olacak şekilde çalınmalıdır. Arşeyi yukarı pozisyonlara çıktıkça büyüterek crescendo ve decrescendo yapılmalıdır. Puandorgdan sonra gelen son beş ölçüde hemen hemen tüm notaları aksanlı çalarak, enerjik bir şekilde kadansa hazırlanılmalıdır.

3.2. Bottesini, Fa Diyez Minör Kontrbas Konçertosu Kadans Analizi



Şekil 14. Bottesini, Fa Diyez Minör Kontrbas Konçertosu, 1. bölüm, 266-272. ölçüler arası

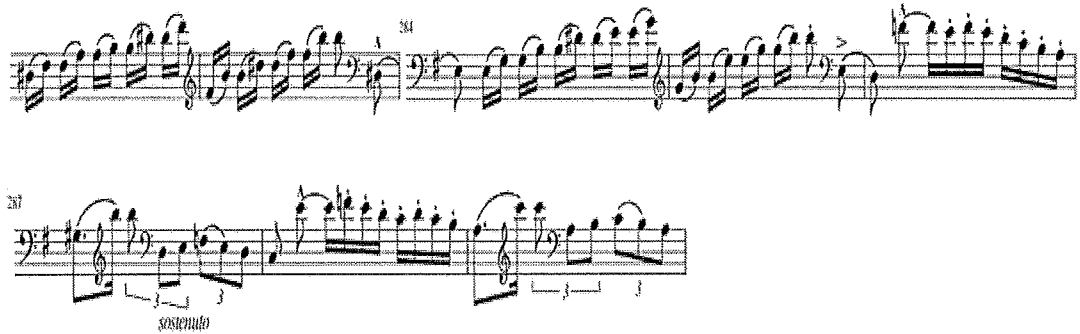
Girişte ilk sekizli si notasına küçük arşe ile başlanılmalı ve arşe büyüterek 268. ölçünün ilk sekizlik sol notasına kadar küçük bir diminuendo yaparak uzatılmalıdır. 268. ölçünün ikinci vuruşundan 272. ölçünün ilk akoruna kadar gelen çift sesleri çalarken arşenin ağırlığı la ve mi tellerinin üzerine doğal bir şekilde bırakılmalıdır. Buradaki çift seslerin temiz çalınabilmesi için önce tek ses daha sonra çift ses olarak çalışılmalıdır. 270. ve 271. ölçüde gelen la seslerini yaymadan, net ve anlaşılır bir ifade ile çalmalıyız. 272. ve 273. ölçüleri girişte olduğu gibi küçük arşe ile başlayıp 274. ölçünün ilk sekizliğine kadar arşe yavaşlatılmalıdır. 272. ölçüdeki fa diyez la notaları ile

272. ölçünün son sekizliğiyle başlayan fa diyez la notalarını aynı pozisyonda çalınması ajelite kolaylığı sağlayacaktır.



Şekil 15. Bottesini, Fa Diyez Minör Kontrbas Konçertosu, 1. bölüm, 273-282. ölçüler arası

274. ölçünün ikinci vuruş ile başlayan ve 278. ölçünün ilk sekizlik notasına kadar devam eden çift sesler, girişteki çift sesler gibi her notayı ayrı ayrı olarak çalışılmalıdır. Fakat bu kısımda 274. ölçünün son sekizliğindeki do diyez sol akoruna geçerken pus pozisyonunda devam edilmesi çalım rahatlığı sağlayacaktır. 278. ölçüdeki sol anahtarı ile başlayan re, sol, si, re notaları pozisyon değiştirmeden tek arşede çalınmalıdır. 278. ölçünün tizde gelen re notasını flajole çalarken sesin uzamasını sağlanmalıdır. Çünkü bu uzama, son sekizliğe bağlarken cümlelerin bölünmemesini sağlayacaktır. Son sekizlik notanın mi telinde çalınması, sonrasında gelen tizdeki do notasına geçilmesinde kolaylık sağlayacaktır. 279. ölçünün üçüncü vuruşundaki çift ses bir miktar uzun tutulmalı ve sonrasında gelen on altılıklar belirgin şekilde çalınmalıdır. Aynı kurallar 280, 281 ve 282. ölçünün ilk sekizliğine kadar devam etmelidir. 282. ölçünün ilk sekizliğine kadar olan kısımda tüm bağlı on altılık notalar olabildiğince aynı pozisyonda çalınmalıdır.



Şekil 16. Bottesini, Fa Diyez Minör Kontrbas Konçertosu, 1. bölüm, 282-289. ölçüler arası

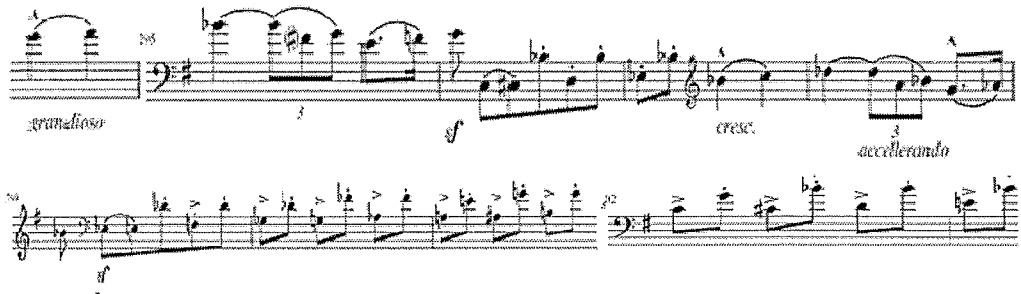
282. ölçünün birinci vuruşunun ikinci yarısında başlayan on altılık notalar ile 289. ölçüler arası, sağ ve sol el legato açısından oldukça önemlidir. Çıkılan ve inilen

notalarda doğal crescendo-decrescendo yapılması önerilir. 283. ölçünün birinci vuruşunun son on altılık re diyez notasıyla başlayan re, fa diyez, si notalarının bir pozisyondan alınması kolaylık sağlayacaktır. 287. ölçüdeki sol diyezden flajoledeki si notasına girerken, kontrbasın duruş pozisyonunu değiştirmeden geçilmesi çalım kolaylığı sağlayacaktır. Bu kısımdaki si notasından boş teldeki re notasına dönerken de aynı şekilde duruş pozisyonunun değiştirilmemesi çalım kolaylığı sağlayacaktır.



Şekil 17. Bottesini, Fa Diyez Minör Kontrbas Konçertosu, 1. bölüm, 290-294. ölçüler arası

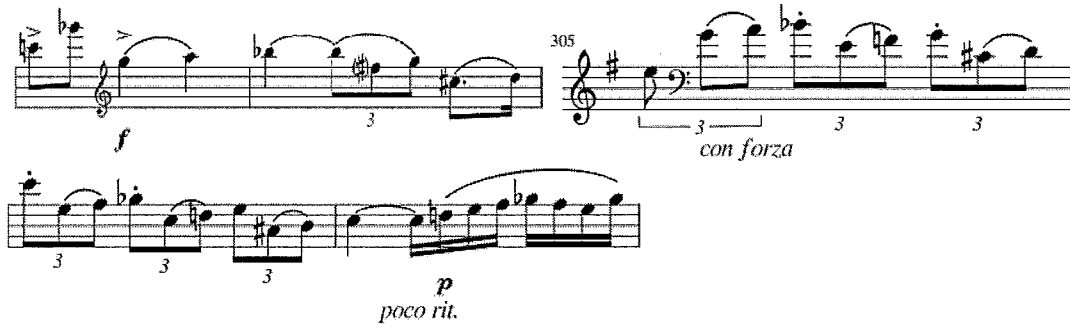
290. ölçü ile 294. ölçünün birinci vuruşundaki sekizlik do notasına kadar olan kısım legato olacak şekilde çalınmalı ve noktalı notalar kısa ve parlak icra edilmelidir. 290. ölçünün ilk vuruşundaki la notasından sol anahtarındaki do notasına geçerken sol elin kaydırılarak geçilmesi kolaylık sağlayacaktır. Aynı şekilde tizdeki do notasından fa anahtarındaki la notasına geçerken aynı şeyler uygulanmalıdır. 290. ölçüdeki ikişerli on altılık çıkışı yaparken arşeyi telden hiç ayırmadan crescendo ile başlayıp 291. ölçünün ilk sekizlik re notasına kadar olan kısım forte ile sonlandırılmalıdır. Bu çıkışta küçük bir accelerando yapılması anlamlı olacaktır. Aynı kurallar 292 ve 293. ölçünün ilk sekizliğine kadar olan kısım için de uygulanmalıdır.



Şekil 18. Bottesini, Fa Diyez Minör Kontrbas Konçertosu, 1. bölüm, 294-303. ölçüler arası

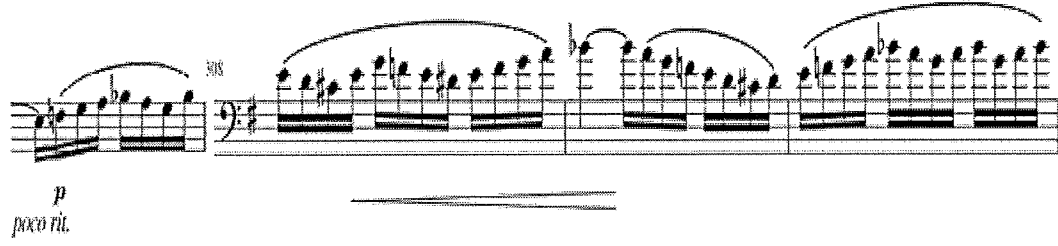
294. ölçünün ikinci vuruşundaki sol notası geniş vibratoyla aksanlı bir şekilde çalınmalıdır. 295. ölçüdeki fa diyez notasına küçük bir glissando yapılmalı ve pus

pozisyonunda devam edilmelidir. 296. ölçünün birinci vuruşunun ikinci yarısında başlayan do ve do diyez notalarını küçük arşe ile kökte başlayıp, sonrasında gelen büyük atlamalı staccato sekizlik notalara yetiştirmek için aynı şekilde devam edilmelidir. 297. ölçünün ilk iki sekizlik notaları, sol eli çift ses basar gibi çalmalı ve çok büyük bir ritardando ile cümle bitirilmelidir. 297. ölçünün ikinci vuruşu ile başlayan ve 299. ölçünün ilk sekizlik si bemol notasına kadar olan kısma da aynı kurallar uygulanmalıdır. Fakat bu kısımda geniş vibrato ve dönüşlerde küçük bir glissando ile cümle bitirilmelidir. 299. ölçünün fa anahtarı ile başlayan kısımdan 303. ölçünün ilk iki sekizliğine kadar olan kısımda küçük arşe ile başlanmalıdır. Bu kısımda tel geçişlerini düzgün çalabilmek için arşe mümkün olduğunca küçük kullanılmalıdır. Sol elde de parmaklar açılarak enerjik bir şekilde çalınmalıdır.



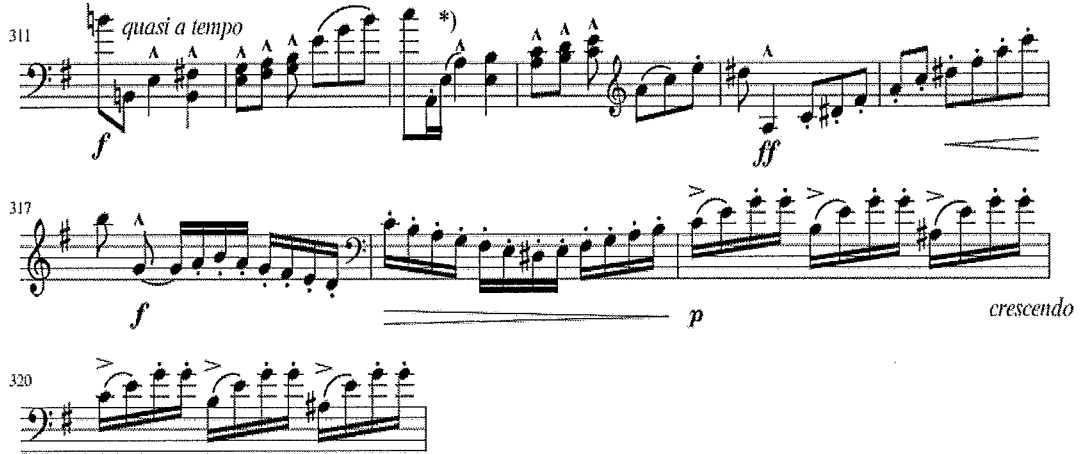
Şekil.19. Bottesini, Fa Diyez Minör Kontrbas Konçertosu, 1. bölüm, 303-307. ölçüler arası

303. ölçünün ikinci vuruşunda gelen sol notası ile başlayan bu kısma son derece aksanlı ve hızlı bir vibrato ile başlanmalıdır. 305. ölçünün ilk sekizliğine kadar olan bu kısmı çalarken sol elin baskısını hiç azaltmadan, tüm notalar avuç içi pozisyonunu bozmadan, geniş vibrato ile çalınmalıdır. 305. ölçüde fa anahtarından sonra gelen ilk sol notasına dönerken “glissando” ile dönülmesi hem ses açısından hem de sol notasının rahat bir şekilde bulunması açısından kolaylık sağlayacaktır. 305. ölçünün fa anahtarı ile başlayan kısımdan 307. ölçünün ilk vuruşuna kadar arşeyi telden hiç kaldırmadan güçlü bir legato yapılmalıdır ve sol el mümkün olduğunca hızlı hareket ettirilmelidir.



Şekil 20. Bottesini, Fa Diyez Minör Kontrbas Konçertosu, 1. bölüm, 307-310. ölçüler arası

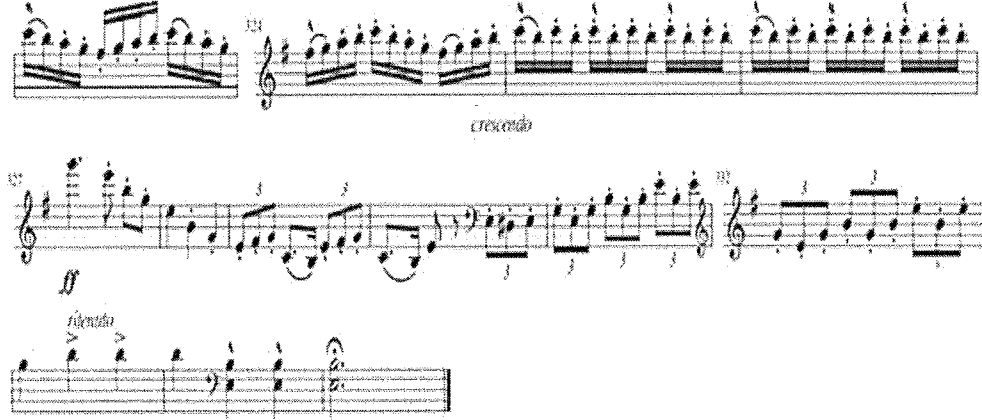
307. ölçünün 2. vuruşunda başlayan on altılık dörtlü grupları çalarken mümkün olduğunca la telinin kullanılması legato kalitesi için önemlidir. Motiflere piyano nüansı ile başlanmalı ve yukarıya doğru çıktıkça sesi hiç bölmeden sol elin artikülasyonuna dikkat ederek çalınmalıdır. 309. ölçünün başındaki si bemol notasına ulaşıldığında oldukça geniş bir vibrato kullanılmalıdır. 310. ölçüye kadar güçlü bir legato ve poco rit yapılması uygun olacaktır.



Şekil 21. Bottesini, Fa Diyez Minör Kontrbas Konçertosu, 1. bölüm, 311-320. ölçüler arası

311. ölçüden 314. ölçüye kadar olan kısımda çift sesler ayrı ayrı çalışılmalıdır. Buradaki çift sesleri çalarken, sonrasında gelen çift sesi fazla uzatmadan, parlak ve kesik çalınması önerilir. 316. ölçüdeki yukarıya doğru çıkışta, sol anahtarında la notası mi telinden alınmalıdır; çünkü vibratolu başlanması müzik açısından önemlidir. Re diyezden sonra gelen notaların hepsinin la telinden alınması legato için çok önemlidir. Son dört sekizlik notaları çalarken sırasıyla pus, bir, bir ve üçüncü parmak numaralarının kullanılması kolaylık sağlayacaktır. 317. ve 318. ölçülerdeki on altılık notalar mümkün olduğunca la telinden çalınmalıdır. Arşe telden ayrılmadan staccato yapılmalıdır. 319. ve 320. ölçülerde iki ayrı/iki bağlı çalarken, uçta gelen sol notaları

koldan baskılayarak çalınmalıdır. Bu pasaj istenirse pus pozisyonunda la, mi, si, telleri kullanılarak çalınabilir.



Şekil 22. Bottesini, Fa Diyez Minör Kontrbas Konçertosu, 1. bölüm, 323-335. ölçüler arası

323. ölçüden 326. ölçüye kadar tüm notaları flajöde çalmamız pozisyon kolaylığı sağlayacaktır. Fakat istenirse bu kısım da la teli üzerinde çalınabilir. Sağ elin oldukça enerjik olmasına dikkat edilmelidir. Bu pasaj hangi pozisyonda çalınırsa çalınсын küçük arşe ile büyük ses çıkararak çalınmalıdır. 327. ölçüdeki kadansın en tiz notalarına ulaşıldığında tüm notaların net çıkması için pus parmağının da koyulması gerekir. 330. ölçünün fa anahtarıyla başlayan, 332. ölçüye kadar olan üçlemeleri çalarken arşeyi zıplatarak büyük bir crescendo ile forte nüansına ulaşılmalıdır. 333. ölçüden 335. ölçüye kadar büyük bir forte nüansı yaparak ve her bir notaya aksan uygulayarak kadans bitirilmelidir.

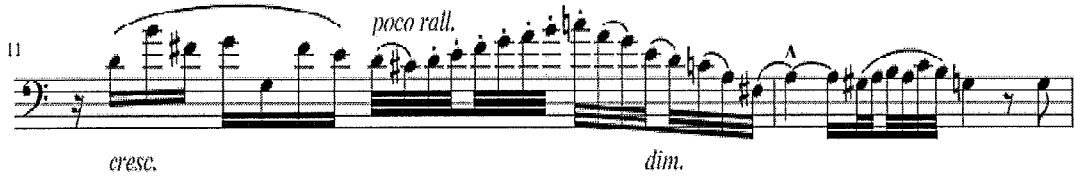
3.3. Bottesini, Fa Diyez Minör Kontrbas Konçertosu 2. Bölüm Analizi

İkinci bölüm müzikal ifade açısından oldukça önemli bir bölümdür. Bölümün sonuna kadar tüm notaların kesintisiz bir şekilde devam etmesi gerekir. Ayrıca bu bölümde vibrato da önemli bir unsurdur.

Geminiani gibi teorisyenlerin savunduğu sürekli vibrato anlayışı, doğal ve yapay flajölelerin keşfi ve nüans kullanımının artışıyla daha farklı bir noktaya taşınmıştır. Daha büyük sıklıkla kullanılan yüksek perdelerin yarattığı parlak etki ve çift sesli tekniğindeki ilerlemeler de tını ve ton özelliklerini olumlu yönde değiştirmiştir (Aslı, 2010,s.89).

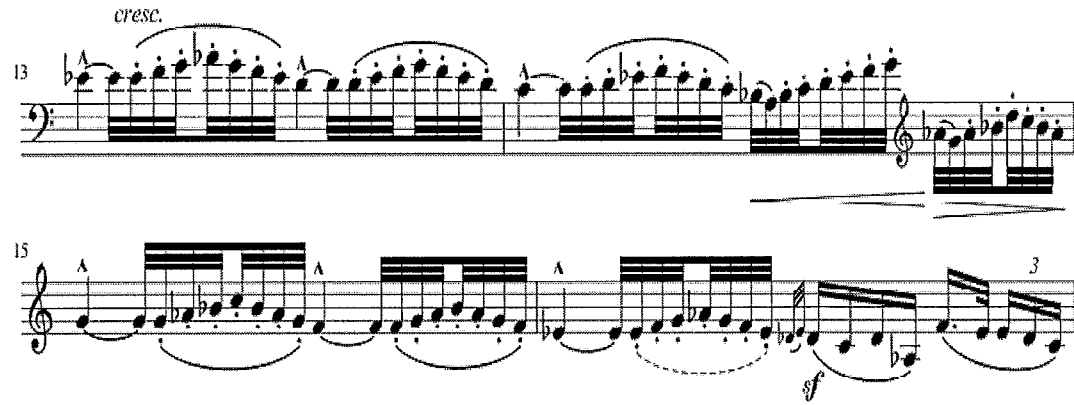
Bu tonlamaları yapabilmek için sağ kol çok serbest bırakılmalı ve arşe telden hiç ayırılmamalıdır. Arşede tonlamalar olduğu gibi vibratoda da tonlamalar yapılmalıdır.

Bunun için vibratolar hızlı, yavaş, baskılı, yumuşak olarak çeşitlendirilebilir. Nüanslar da eserin karakterine göre çeşitlilik göstermelidir. Tüm bunları esere uygun şekilde yapılması müziğin kalitesi için oldukça önemlidir.



Şekil 23. Bottesini, Fa Diyez Minör Kontrbas Konçertosu, 2. bölüm, 11-12. ölçüler arası

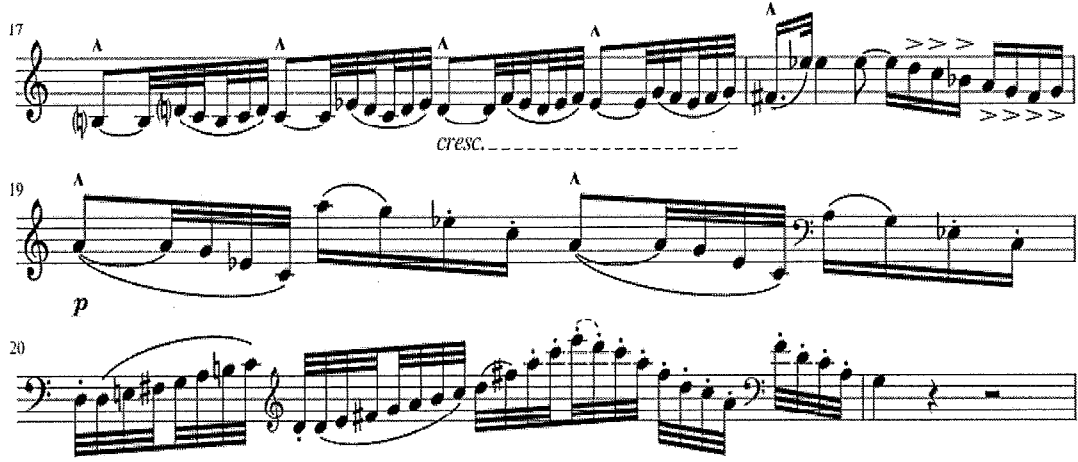
11. ölçüde otuz ikilik notaları çalarken sol el tele sağlam basmalı ve pus pozisyonuna geçerken kaydırarak geçilmelidir. Bu pasajda yukarıya doğru çıkarken sağ elin baskısı artırılmalı ve arşe köprüye yaklaştırılmalıdır. Dördüncü vuruştaki otuz ikilik notaları iki bağlı/iki ayrı dört bağlı dört ayrı ya da dört ayrı/dört bağlı şekilde uygulanabilir. 12. ölçünün başındaki la notasını çalarken büyük arşe kullanılmamalıdır ayrıca çok geniş ve hızlı bir vibrato yapılmalıdır. Sonrasında gelen otuz ikilik notalar, çok büyük arşe kullanmadan çalınmalıdır. Bunun sebebi ölçünün sonundaki, sekizlik sol ile bağlanan auftakt notasıdır. Bu nota, arşenin topuğuna yakın bir yerde baskı hafifletilerek yeni cümleye bağlanmalıdır.



Şekil 24. Bottesini, Fa Diyez Minör Kontrbas Konçertosu, 2. bölüm, 13-16. ölçüler arası

13. ölçünün başındaki mi bemol notasına aksanlı bir şekilde başlanıp aynı zamanda sol el ile de güçlü bir şekilde vibrato yapılmalıdır. 13. ölçüdeki la bemol notasına doğru çıkarken kontrbasa yatmadan, kol hareketiyle çıkılmalıdır ve üçüncü vuruş olan re notasına dönüş yapılmalıdır. 13. ölçünün ikinci vuruşunun son dört otuz ikilik kısmında parmak numaralarının 3, 2, 4, 2 şeklinde kullanılması legatonun

bozulmaması açısından önemlidir. 14. ölçünün dördüncü vuruşu ile başlayan kısımda küçük bir accelerando yapılarak, dördüncü vuruşun son otuz ikilik kısmına gelindiğinde yavaşlanarak normal tempoya dönülmelidir. 15. ölçünün ilk vuruşuna pus pozisyonunda 1. parmak ile başlanılmalıdır. İkinci vuruştaki la bemol notasına geldiğimizde pus parmağı ile devam edilmeli ve üçüncü vuruştaki fa notasına pozisyon değiştirmeden 1. parmak ile geçilmelidir. 16. ölçüye geldiğimizde la bemol notasına kadar kontrbasa yatmadan kol hareketi ile ilerlenmelidir. Üçüncü vuruşta gelen çarpmayı yapmadan önce notanın doğal haliyle, entonasyona dikkat edilerek çalışılmalıdır. Üçüncü vuruşun son on altılık gelen la bemol notası, legato olması için la telinden çalınmalıdır.



Şekil 25. Bottesini, Fa Diyez Minör Kontrbas Konçertosu, 2. bölüm, 17-21 ölçüler arası

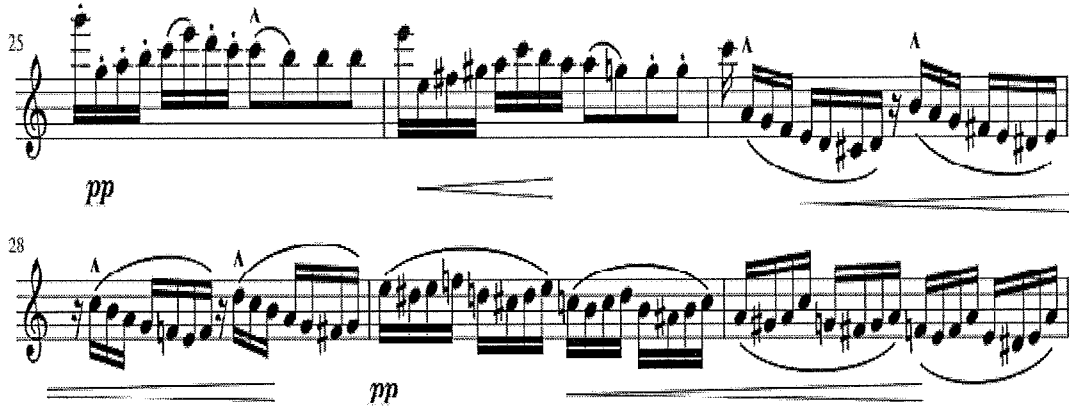
17. ölçü ile 21. ölçüler arası oldukça legato olmalıdır. 17. ölçüde çelloda olduğu gibi açık pozisyon kullanılarak, sol anahtarındaki si natural notasından başlayıp 1. parmak ile basarak hiç pozisyon değiştirmeden re natural notası 4. parmakla ve sonrasında gelen do notası 2. parmakla çalınmalıdır. İkinci vuruşta da aynı birinci vuruşta olduğu gibi pozisyon değiştirmeden çalınmalıdır. Üçüncü vuruştaki tüm notalar, birinci vuruşta olduğu gibi tek pozisyonda çalınmalıdır. Dördüncü vuruşta sol notasından itibaren pus pozisyonunda devam edilmesi legato için önemlidir. Bu pasajları çalarken sol elimizin artikülasyonuna ve ajeliteye önem verilmelidir. 18. ölçüde fa diyez notasından mi bemol notasına geçerken küçük bir glissando yapılmalı ve bu geçişte mi bemol notasında daha hızlı bir vibrato yapılmalıdır. Sonrasında gelen on altılık notaları çalarken aksanlı ve pozisyon geçişlerini belli ederek çalınmalıdır. 19. ölçüde sol anahtarı ile başlayan kısımda aniden piyano nüansına düşülmelidir. Birinci vuruştaki notalar ya pus pozisyonunda la, mi, si telleri kullanarak çalınmalı ya da la ve

mi tellerinden geniş pozisyon kullanarak icra edilmelidir. İkinci vuruştaki la notası, pus pozisyonuna çok fazla yatmadan mi telinde flajöle ile alınmalıdır. Sonrasında gelen notalar, üçüncü vuruşun son otuz ikilik do notasına kadar la telinde devam edilmelidir. İkinci vuruştaki son on altılık mi bemol do notasına geçerken glis sando ile geçmemiz, sonrasında gelen sesi yakalamamıza yardımcı olacaktır. 20. ölçüde tüm otuz ikilik notaları metronom ile hızlandırarak her bir ölçü ayrı çalışılmalıdır. Birinci ve ikinci vuruşlardaki ilk otuz ikilik notalar kısa çalınıp, sonrasındaki notalar için yavaş arşe kullanarak tüm notalar sığdırılmalıdır. Üçüncü vuruştan itibaren flajöde mi telinde pus pozisyonunda devam edilmelidir. Bu kısımda flajöde seslerin düzgün ve net çıkması için arşe hızlandırarak çalınmalıdır. Dördüncü vuruşun son iki on altılık notasında sol el hızlı olacak şekilde pozisyona yerleştirilmelidir.



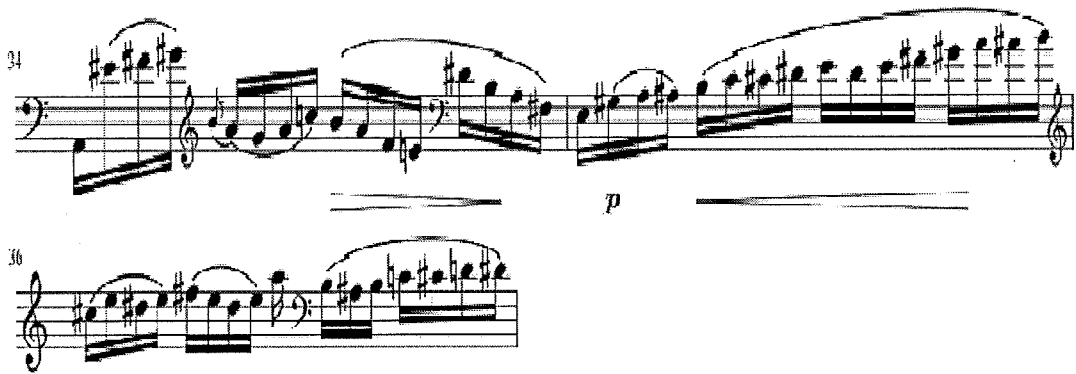
Şekil 26. Bottesini, Fa Diyez Minör Kontrbas Konçertosu, 2. bölüm, 22-24. ölçüler arası

22. ölçüdeki iki vuruşluk uzun trili, tek arşede iki eşit parçaya bölerek çalmalıyız. Sonrasında ikinci vuruşun son sekizliğinde arşeyi yavaşlatarak otuz ikilik re diyez mi süslemesine yer bırakılmalıdır. Üçüncü vuruştaki la notası arşenin orta kısmına yakın bir yerde çalınarak sonrasında bağlı gelen notalara yer bırakılmalıdır. Üçüncü vuruştaki fa diyez notasından sonraki sol diyez notasına geçişte la telinden devam edilmesi legatolu duyulması açısından çok önemlidir. 23. ölçüdeki re notasını la telinde çalarak hafif bir glissando ile geri dönülmelidir. 24. ölçüdeki kurallar 22. ölçüde olduğu gibi aynen geçerlidir. Fakat pus pozisyonuna geçerken kontrbasa yatmadan kol hareketi ile uzanılmalıdır.



Şekil 27. Bottesini, *Fa Diyez Minör Kontrbas Konçertosu*, 2. bölüm, 25-30. ölçüler arası

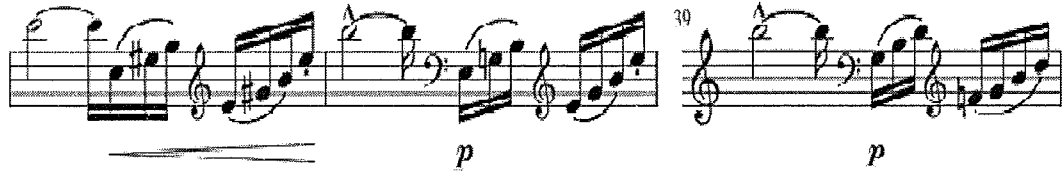
25. ve 26. ölçülerde gelen flajö, mi notası alt oktavdan pus parmağı ile kapatılarak çalınmalıdır. 25. ölçüdeki tüm notalar la teli üzerinde ve bileğimizi kırıp homojen bir tını elde ederek çalınmalıdır. 27. ve 28. ölçülerde giderek büyük bir crescendo yapılmalıdır. Daha sonra tempodan ayrılmadan her ölçünün ikinci vuruşunun son dört on altılık notaları aynı pozisyonda kalınarak çalınmalıdır. 29. ölçüye gelindiğinde aniden çift piyano nüansına düşülmeli ve arşenin orta kısmı kullanılarak çalınmalıdır. Birinci vuruş ile ikinci vuruş, üçüncü vuruş ile dördüncü vuruştaki notalar aynı pozisyonda kalınarak çalınmalıdır. 30. ölçüye gelindiğinde yavaş yavaş crescendo yapılmalı ve giderek arşenin köküne doğru yaklaşılmalıdır.



Şekil 28. Bottesini, *Fa Diyez Minör Kontrbas Konçertosu*, 2. bölüm, 34-36. ölçüler arası

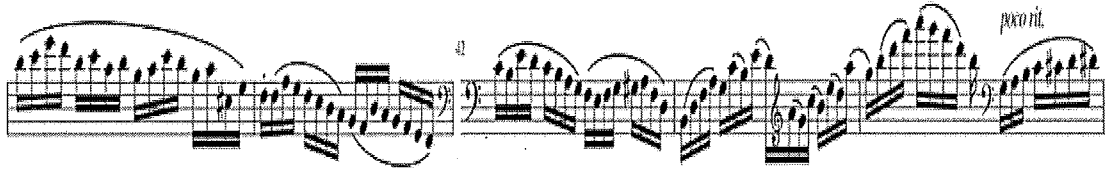
34. ölçüde birinci vuruşun ilk on altılık la notası hızlı ve forte bir şekilde arşenin ucuna kadar çekilerek; devamında gelen üç on altılık notalar tek arşede legato olacak şekilde çalınmalıdır. İkinci vuruştaki çarpma hızlı bir şekilde yapılmalı ve do notası

elimizi geniş açarak çalınmalıdır. Devamında gelen tüm notalar sakin bir şekilde mi telinden alarak 36. ölçünün ikinci vuruşuna kadar devam etmelidir. 35. ölçüde piyano nüansında başlayarak crescendo yapılmalıdır. Bu kısımda arşenin doğal ağırlığını telin üzerine bırakıp yavaşça köprüye doğru yaklaşarak doğal bir crescendo elde edilmelidir. 36. ölçüde fa anahtarına dönerken sol elimizi telden hiç ayırmadan ses yakalanmalı ve acele etmeden yumuşak bir tını elde ederek çalınmalıdır.



Şekil 29. Bottesini, Fa Diyez Minör Kontrbas Konçertosu, 2. bölüm, 37-39. ölçüler arası

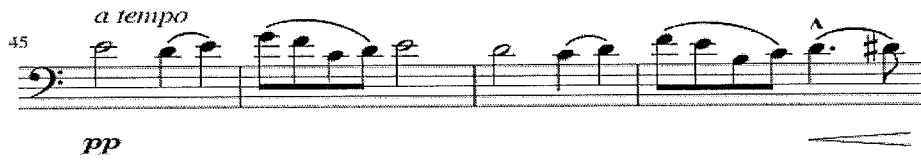
37. ölçünün ikinci vuruşunun ilk on altılığına kadar geniş ve yavaş bir vibrato yapılmalıdır. Üçüncü vuruşun ikinci sekizliğinden itibaren dördüncü vuruşa kadar si ve mi tellerinden çalınmalı ve sol den itibaren la telinden büyük bir crescendo ile devam edilmelidir. Dördüncü vuruştaki ilk iki on altılık mi, sol diyez geçişini crescendo yaparak sol el telden hiç koparılmadan geçilmelidir. 38. ölçünün başındaki uzun si notasını flajöde alıp teli hafifçe gerdirerek temiz bir ses elde edilmelidir. Devamında yapılması gerekenler 37. ölçüde olduğu gibi 39. ölçünün fa anahtarına kadar geçerlidir.



Şekil 30. Bottesini, Fa Diyez Minör Kontrbas Konçertosu, 2. bölüm, 40-44. ölçüler arası

40. ölçüde tüm notalar mezzo-forte nüansında flajöde alınmalı ve kısa arşe kullanarak çalınmalıdır. Birinci vuruşun üçüncü on altılık notasındaki mi notasının net çıkabilmesi için aynı pozisyonda kalınarak pus parmağı ile desteklenmelidir. Arşede ise orta ile uç bölgelerinde tüm kıllar tele temas edecek şekilde çalınmalıdır. Dördüncü vuruşa gelindiğinde sol elimizin basıncını artırarak parmaklarımızın etli kısımlarıyla basılmalıdır. 41. ölçüde ilk on altılık re notası mi telinden flajolede alarak, ikinci gelen re notası la telinde pus parmağı ile alınmalıdır. Pus parmağı tele iyice oturtularak legato olacak şekilde telden teması koparmadan dördüncü vuruşun ilk on altılık notasına kadar

sürdürülmelidir. 41. ölçüden 44. ölçüye kadar piyano nüansında kesintisiz akıcı bir biçimde çalınmalıdır. Arşemizin her bölgesinde aynı ağırlık dengesi uygulanmalıdır. 43. ölçüye gelindiğinde iki bağlı başlayan notalar, her bağın başında arşe koldan baskılayarak çalınmalı ve giderek crescendo yapılmalıdır. Sol anahtarının başında mezzo-forte ile başlayarak saza fazla yatmadan yalnızca kolun hareketiyle en tiz notalara kadar ulaşılmalıdır. 44. ölçüde fa anahtarı ile başlayan kısma gelindiğinde arşe iterek başlamalı ve mezzo-forte nüansında poco rit. yapılmalıdır.

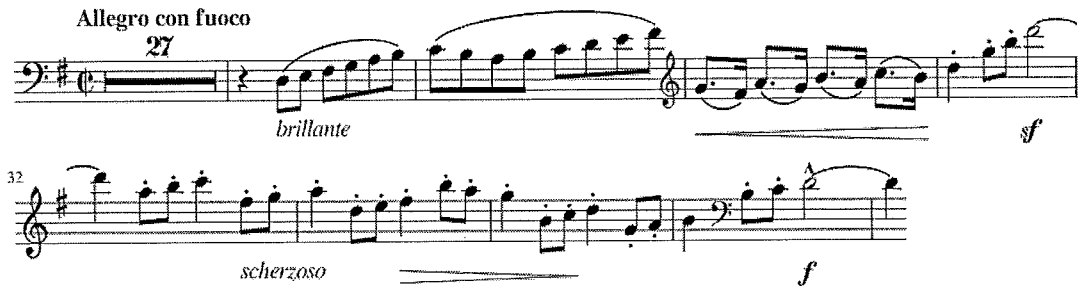


Şekil 31. Bottesini, Fa Diyez Minör Kontrbas Konçertosu, 2. bölüm, 45-48. ölçüler arası

45. ölçüde a temasına gelindiğinde çift piyano nüansında hızlı ve geniş bir vibrato ile çalınmalıdır. 45. ölçüden 48. ölçüye kadar, girişte olduğu gibi sakin bir ifade ile ve eşit arşelerle ilk notalara önem verilerek çalınmalıdır.

3.4. Bottesini Fa Diyez Minör Kontrbas Konçertosu, 3. Bölüm Analizi

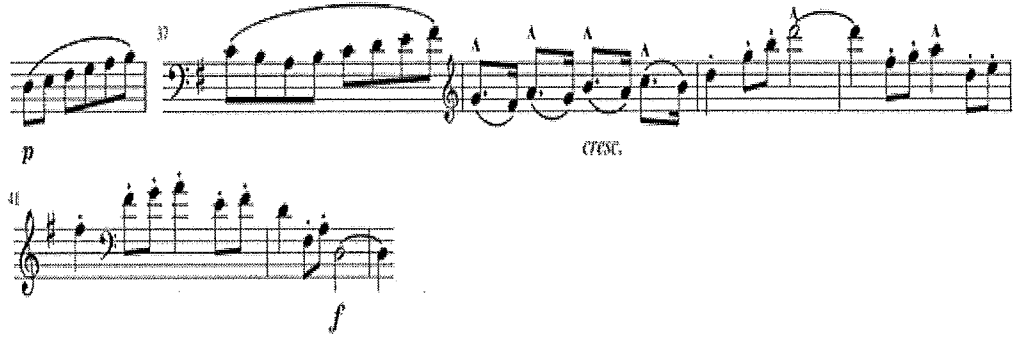
Bu bölüm iki bölmeli Lied formunda yazılmıştır. 1. ölçüden 27. ölçüye kadar üçüncü bölümün introsu marş ritmi üzerinde bestelenmiştir. Burada dikkat çeken unsur, si minör başlayıp modülasyonlarla birlikte la majöre kadar geçiş yapılmasıdır. 28. ölçüden 43. ölçüye kadar geniş ritmik motiflerle ağırlıklı olarak art arda Staccato ve Legato pasajlarla temanın dinamik bir yapı ile oluşturulduğu gözlemlenmiştir (Aydoğmuş,2019,s.57-58).



Şekil 32. Bottesini, Fa Diyez Minör Kontrbas Konçertosu, 3. bölüm, 28-36. ölçüler arası

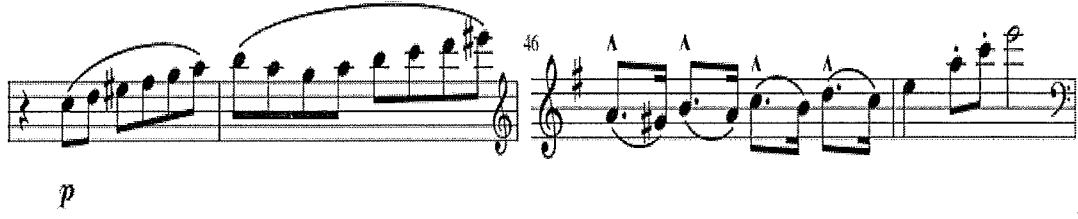
27 ölçü orkestranın görkemli girişinden sonra kontrbasın solosu duyulmaktadır. Sağ ve sol elin senkronize hareket etmesi bu bölüm için oldukça önemlidir. Ajelitenin

verdiği teknik zorlukların üstesinden gelinmesi için sağ ve sol el egzersizleri yapılmalıdır. Önce yavaş tempoda çalınıp, kademeli olarak hızlandırarak istenilen tempoya getirilmelidir. Parmaklarımız mümkün olduğunca dik pozisyonda tutularak telden teması koparılmamalıdır. Ayrıca bu bölüm için sağ ve sol birlikteliği oldukça dikkat edilerek çalınmalıdır. 28. ölçüye gelindiğinde ikinci vuruşun ilk sekizlik re notasına belirgin bir şekilde başlanılmalıdır. Arşemizi kökte başlayıp 29. ölçünün sonuna kadar köprüye yaklaşarak çalınmalıdır. 30. ölçüde birinci vuruşun ilk noktalı sekizliğini 1. parmak ile basarak devamında gelen noktalı sekizlik ve on altılık pasajları sol eli kalıp şekline getirerek yalnızca pus ve 3. parmak ile ilerlemeliyiz. Arşe oldukça kısa kullanılarak köke yakın bir bölgede çalınmalıdır. 31. ölçünün ilk vuruşundaki re notası flajolede ve kısa çalarak sesin uzaması sağlanmalıdır. İkinci, üçüncü ve dördüncü vuruştaki tüm notalar flajole ve staccato olacak şekilde çalınmalıdır. Üçüncü vuruştaki uzun re notası kısa arşeyle çalınmalıdır. 32. ölçünün ikinci vuruşu çekerek başlayıp 35. ölçünün birinci vuruşuna kadar kısa arşeyle staccato çalınmalıdır. Bu kısımda sol el oldukça hızlı hareket ettirilmelidir. Yükselen ve alçalan seslerde doğal bir crescendo/decrescendo yapılmalıdır. Sağ el arşeyi sıkıca kavrayarak arşenin tüm kılları tele temas etmesi sağlanmalıdır.



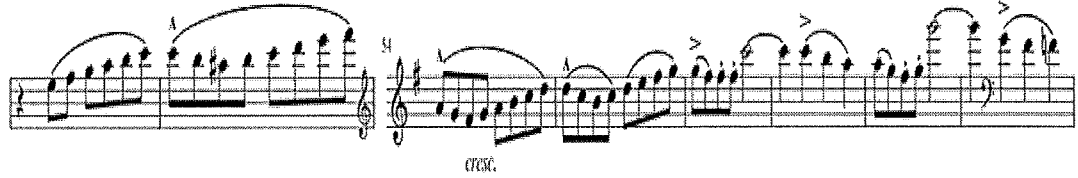
Şekil 33. Bottesini, Fa Diyez Minör Kontrbas Konçertosu, 3. bölüm, 36-43. ölçüler arası

36 ölçünün ikinci vuruşu ile başlayan kısım çekerek başlamalıdır. Piyano nüansı ölçünün sonuna kadar korunarak 37. ölçünün 1. vuruşunda iterek-gelerek sol anahtara kadar doğal bir crescendo yapılmalıdır. 32. ölçüden 43. ölçünün 1. vuruşuna kadar olan kısımda 30. ve 35. ölçüler arasında uygulanan kurallar geçerlidir. Fakat bu kısımda 41. ölçünün ikinci vuruşundan 43. ölçünün birinci vuruşuna kadar olan kısımda forte nüansına ulaşarak sol kol pozisyon geçişlerinde oldukça hızlı hareket ettirilmelidir.



Şekil 34. Bottesini, *Fa Diyez Minör Kontrbas Konçertosu*, 3. bölüm, 44-47. ölçüler arası

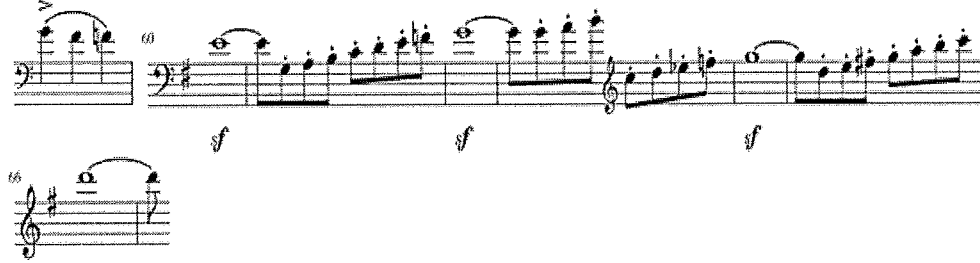
46. ölçünün ikinci vuruşundan itibaren piyano nüansı ile başlanılmalıdır. Üçüncü vuruştaki sol diyez notasına 1. parmak ile la telinden geçilip; devamındaki la notasına yeniden 1. parmak ile küçük bir glissando yapılarak geçilmelidir. Arşe de bu geçişi yaparken yumuşak ve küçük hareketlerle değiştirilmelidir. 44. ölçüdeki nüans yapısı 45. ölçüde aynen uygulanmalı ve ölçüye arşe itilmeye başlanarak köke kadar gelinmelidir. 46. ölçüde doğal bir crescendo yaparak noktalı sekizliklere arşenin topuğuna yakın kısımda kısa ve vurgulu çalınmalıdır. Sol el teli iyi kavrayarak pus parmağı ile ve 3. parmak ile çalınmalıdır. 47. ölçünün birinci vuruşunda forteye ulaşp, ikinci vuruşunda küçük bir mezo forte yapılmalıdır. 47. ölçünün birinci vuruşundan itibaren sol elin telden bağı hiçbir şekilde koparılmadan ikinci vuruşa 1. parmak ile aksanlı ve hızlı bir şekilde geçilmelidir.



Şekil 35. Bottesini, *Fa Diyez Minör Kontrbas Konçertosu*, 3. bölüm, 52-59. ölçüler arası

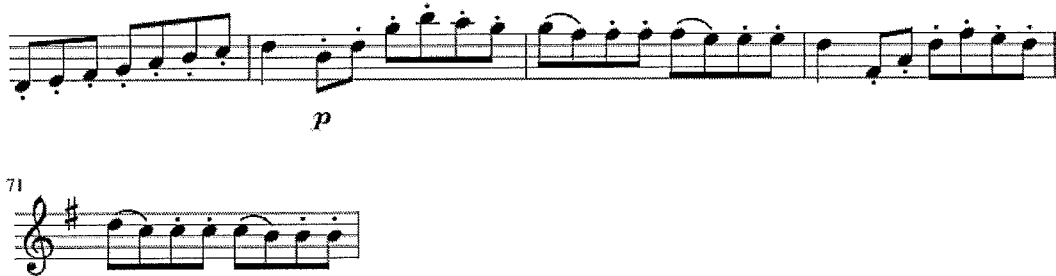
52. ölçünün ikinci vuruşundan başlayarak 56. ölçünün ikinci vuruşuna kadar ritmik yapı bozulmadan çalınmalıdır. Ölçülerin zaman başlarına aksan konulup yayın derinliği kullanılarak çalınmalıdır. Yukarı pozisyonlara çıktıkça saza yatmadan kol hareketiyle ulaşılmalı ve mümkün olduğu kadar az pozisyon değiştirilerek sol el artikülasyonuna dikkat edilmelidir. Yukarı çıkan ve inen yerlerde doğal crescendo/decrescendo yapılmalıdır. 56. ölçüye gelindiğinde forteye ulaşılmalıdır. 56. ölçünün son sekizliğinden 57. ölçünün ilk sekizliğine geçerken tempoyu bozmadan son derece hızlı olunmalıdır. 56. ölçünün üçüncü vuruşu flajöde mi telinde 3. parmak ile alınarak 59. ölçünün birinci vuruşuna kadar flajöde devam edilmelidir. Flajöde sesler la

ve mi tellerinde arka arkaya geldiği için arşe kısa ve son derece hızlı kullanılmalıdır. 58. ölçünün son üç vuruşluk sol notası pasajın en tiz notası olduğundan hızlı ve sıkı bir vibrato ile çalınmalıdır.



Şekil 36. Bottesini, Fa Diyez Minör Kontrbas Konçertosu, 3. bölüm, 59-67. ölçüler arası

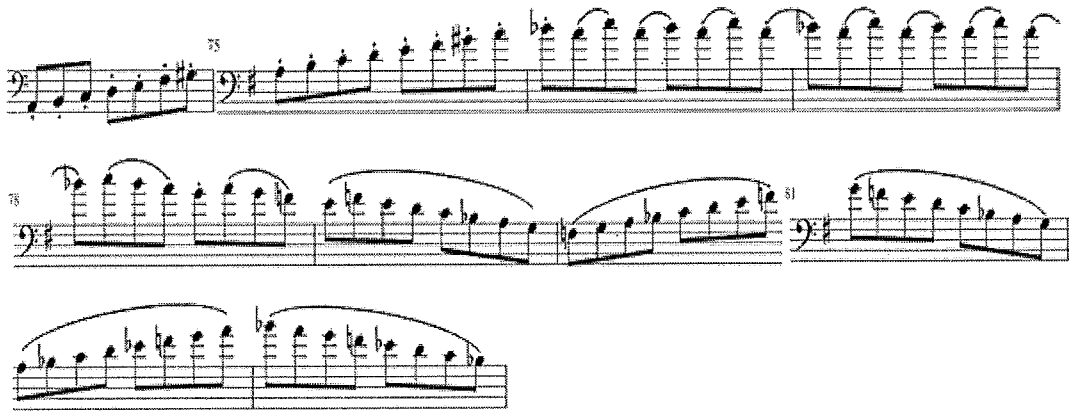
59. ölçünün ikinci vuruşu ile başlayan üç bağlı notalar arşe ile iterek başlanılmalı ve başına aksan konulmalıdır. Fakat iterek gelen aksanın güçlü duyulabilmesi için arşenin tüm kılları tele temas ederek kolla ekstra desteklenmesi gerekmektedir. 60. ölçü ile 66. ölçüler arasında tekrarlayan motifler görülmektedir. Dört vuruş uzun sesleri çalarken, çekerek topuğa yakın bölgede belirgin bir aksan yapılmalıdır. Bu uzun sesin ardından gelen birinci vuruşun ikinci sekizlik notasına hızlı bir şekilde yeniden köke gelerek ve bu sefer iterek crescendo ile staccato yapılmalıdır. Bu kısımda neredeyse tüm pozisyonlar la telinde geçildiğinden dolayı saza yatmadan kol hareketiyle pozisyon geçilmelidir. 65. ve 66. ölçülerde gelen seslerin flajöde çalınması önerilir. Fakat bu kısımdaki flajöde seslerin la, mi, si tellerinde sürekli değişim halinde olması ajeliteyi zorlaştırmaktadır. Bunun için mümkün olduğunca küçük ve köke yakın bölgede yay kullanılarak çalınmalıdır. Kolu dirsek kısmından kırarak ön koldan çalınması önerilir.



Şekil 37. Bottesini, Fa Diyez Minör Kontrbas Konçertosu, 3. bölüm, 67-71. ölçüler arası

67. ölçünün birinci vuruşunun ikinci sekizliği ile 71. ölçüler arası, arşe kontrolü açısından oldukça önemli bir kısımdır. 67. ölçüde pus pozisyonunda mi telinde küçük

arşe ile staccato devam edilmelidir. Sol el artikülasyonu bu kısımda çok önemlidir. 68. ölçünün birinci vuruşunda la telinde piyano nüansında kalınarak re notasına basılmalıdır. İkinci vuruştaki si notasına pus parmağı ile basılması uygun olur. Üçüncü vuruştaki flajöde sol uzak mesafede olduğu için tempoyu bozmadan hızlı bir şekilde geçilmelidir. 69. ve 70. ölçüler iki farklı pozisyonda çalınabilir. İlk olarak birinci vuruştaki birinci sekizlik sol notasını pus parmağından teli bırakmadan, 2. parmak ile fa diyez notasına geçilerek, la telinde 70. ölçünün birinci vuruşuna kadar devam edilmelidir. Daha sonra 70. ölçünün ikinci vuruşunu si telinde 1. parmak ile alarak fa, la, re akor şeklinde çalınması önerilir. İkinci öneri ise 69. ölçüden itibaren tüm sesleri flajöde alıp 70. ölçünün birinci vuruşunda mi telinden re notasını 3. parmak ile basarak si telinde aynı şekilde fa, la, re pozisyonunda devam edilmesidir. Her iki pozisyonda da arşe olabildiğince staccato çalınmalıdır ve arşenin tüm kılları tele temas etmelidir. Kendi içerisinde yükselen ve alçalan nüanslara crescendo/decrescendo yapılmalıdır. Yay oldukça ekonomik kullanılıp iki bağlı notalar arşenin derinliği kullanılarak baskılı çalınmalıdır. Bu pasajdaki sağ ve sol el senkronu çok önemlidir. Gerekirse bağlar kaldırılarak her bir notanın ayrı ayrı çalışılması önerilir. Devamında gelen pasaj düşünülerek saza fazla yatılmamalıdır.



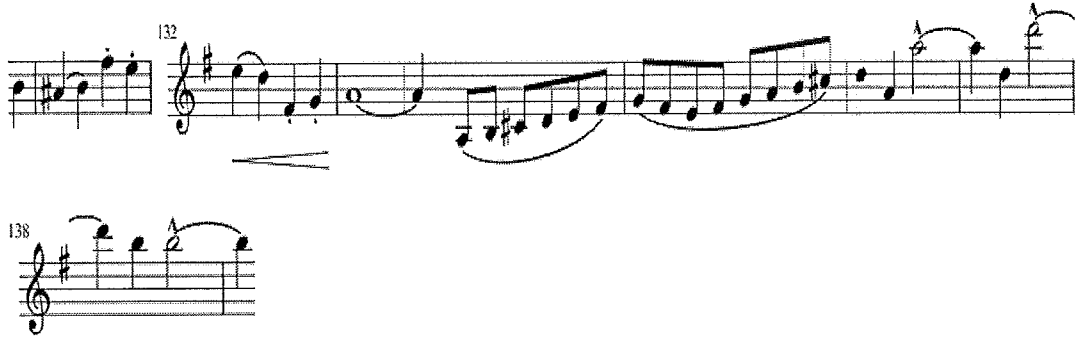
Şekil 38. Bottesini, Fa Diyez Minör Kontrbas Konçertosu, 3. bölüm, 74-83. ölçüler arası

74. ölçüde fa anahtarından itibaren piyano nüansı ile başlayarak 75. ölçüde giderek saccato olacak şekilde forte nüansına ulaşılmalıdır. 79. ile 83. ölçüler arası bağlar gereğinden fazla yapılmamalıdır. İkinci ölçü başlarına, arşe topukta çekerek vurgulu başlamalı ve doğal yükselen alçalan crescendo/decrescendo yapılmalıdır. Sol el çok hızlı hareket ettiğinden dolayı artikülasyona önem verilmelidir. Yavaş tempoda başlayarak giderek hızlandırılıp gerekirse bağlar kaldırılarak ayrı arşelerde çalışılabilir.



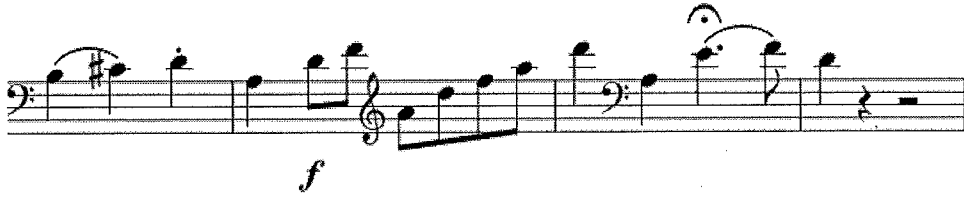
Şekil 41. Bottesini, Fa Diyez Minör Kontrbas Konçertosu, 3. bölüm, 113- 130. ölçüler arası

113. ölçünün ikinci vuruşuna uzun ve hızlı bir tempoda geçileceği için yavaş tempoda, belirgin ve temiz olması için glissando olacak şekilde çalışılmalıdır. 115. ölçüde sforzando ve geniş vibrato ile geçilmelidir. Ardından piyano nüansına düşülüp 117. ölçüde köprüye yaklaşarak forteye ulaşılmalıdır. 118. ölçüde aniden piyano nüansına düşülerek yay aynı hızda tuşeye yakın bir bölgeye yaklaşmalıdır. Ardından yeniden köprüye yaklaşarak forte nüans ile devam edilmelidir. 118. ölçünün başındaki çarpma hızlı tempo içinde geldiğinden, yavaş tempoda oturtulduktan sonra giderek hızlandırılarak kendi temposuna getirilmelidir. İkinci vuruştaki do diyez notası sıkı bir vibrato ile 3. parmak ile çalınmalıdır. 119. ölçüde forte nüansında hızlı bir şekilde sol el birinci pozisyondaki do diyez notasına 2. parmak ile geçilmelidir. Dördüncü vuruştaki la notasına mi telinde küçük bir glissando ile geçilerek ses yakalanmalıdır. Ardından gelen son sekizliğe telin içinde sıkı bir glissando yaparak geçilmesi önerilir. 112. ölçüden 130. ölçünün üçüncü vuruşuna kadar olan kısım da ifade yönünden yoğun bir kısımdır. Tüm sekizlik notalar belirgin çalınarak yoğun vibrato uygulanmalıdır. 121. ölçünün başına piyano nüansından başlayıp giderek crescendo ile köprüye yaklaşılmalıdır. 125. ölçüde küçük bir decrescendo yapılarak yeniden crescendo ile devam edilmelidir. Her 7 ölçünün başına aksan konularak arşe hızlı bir şekilde hareket ettirilmelidir. 130. ölçüde tamamen forteye ulaşılmalıdır.



Şekil 42. Bottesini, Fa Diyez Minör Kontrbas Konçertosu, 3. bölüm, 130-139. ölçüler arası

130. ölçünün son vuruşundan 133. ölçüye kadar tutkulu bir ifade ile çalınmalıdır. 131. ölçünün sonunda aniden piyanoya düşerek 132. ölçünün içerisinde çok kısa bir zamanda crescendo yapıp 133. ölçüde forteye ulaşılmalıdır. İki ayrı gelen notalar oldukça stacato çalınmalıdır. 134. ölçünün ikinci vuruşu ile başlayan 139. ölçünün birinci vuruşuna kadar devam eden çıkışta nüans ve aksanlar belirgin olmalıdır. 134. ölçünün ikinci vuruşunda piyano nüansında arşe tuşeye yakın bölgede başlamalıdır. Giderek creşendo yapılarak köprüye yaklaşılmalıdır. 135. ölçünün başına iterek küçük bir aksan ile belli edilmelidir. Sol el oldukça hızlı hareket ettirilerek artikülasyona önem verilmelidir. 136. ölçüye gelindiğinde tamamen forteye ulaşılmalıdır. 136. ölçüden 139. ölçüye kadar aynı motif tekrarlanmalıdır. Üçüncü vuruş ile uzayan seslere çekerek arşenin topuğuna yakın bölgede köşeli bir aksan yapılmalıdır.



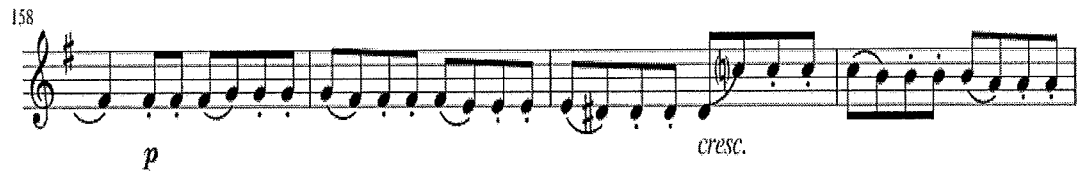
Şekil 43. Bottesini, Fa Diyez Minör Kontrbas Konçertosu, 3. bölüm, 139.142. ölçüler arası

139. ölçünün ikinci vuruşundan 142. ölçüye kadar bir önceki motifin aksine arşeyi genişleterek, forte nüansında kontrollü bir şekilde, hafif savurarak çalınmalıdır. 140. ölçünün ikinci vuruşuna yeniden çekerek sol el pus pozisyonuna hızlı bir şekilde yerleştirilmelidir. 141. ölçünün üçüncü vuruşu ile başlayan puandorgu fazla uzun tutmadan sıkı bir vibrato ile sonlandırılmalıdır.



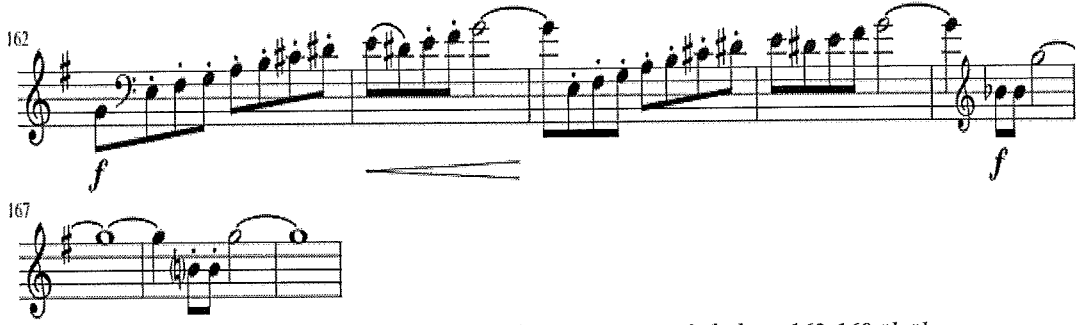
Şekil 44. Bottesini, Fa Diyez Minör Kontrbas Konçertosu, 3. bölüm, 144-155. ölçüler arası

144. ölçü ile 155. ölçüler arası yükselen alçalan noktalara doğal bir crescendo ve decrescendo yapılmalıdır. Bu kısmı çalarken arşenin baskısını artırmadan, yalnızca kol hareketi ile tuşe ve köprü arasında inilip çıkılmalıdır. 146. ölçünün üçüncü vuruşunda pozisyon geçişinde zaman kazanmak için ki fa diyez notası mi telinde flajöde 3. parmak ile alınmalıdır. 149. ölçüde birinci ve ikinci vuruşlarında 4., 2. ve 1. parmak ile basarak geniş pozisyonda çalınmalıdır. 151. ölçünün üçüncü vuruşunda kalınan notada pus parmağı aynı telde, flajole de sol notasına koyarak çalınmalıdır. 155. ölçüde ise si üçüncü vuruştaki si notasına kalınan pozisyondan devam edilmelidir.



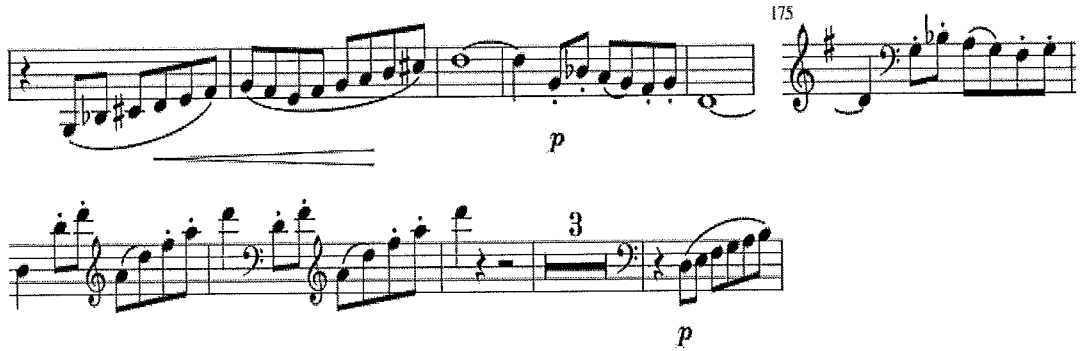
Şekil 45. Bottesini, Fa Diyez Minör Kontrbas Konçertosu, 3. bölüm, 158-161 ölçüler arası

158 ile 161. ölçüler kısa arşe ve solistlik bir piyano ile başlamalıdır. 160. ölçünün üçüncü vuruşunda geniş arşe ve sıkı bir vibrato ile çalınmalıdır. 161. ölçüye gelindiğinde oldukça geniş arşe kullanılarak forteye ulaşılmalıdır.



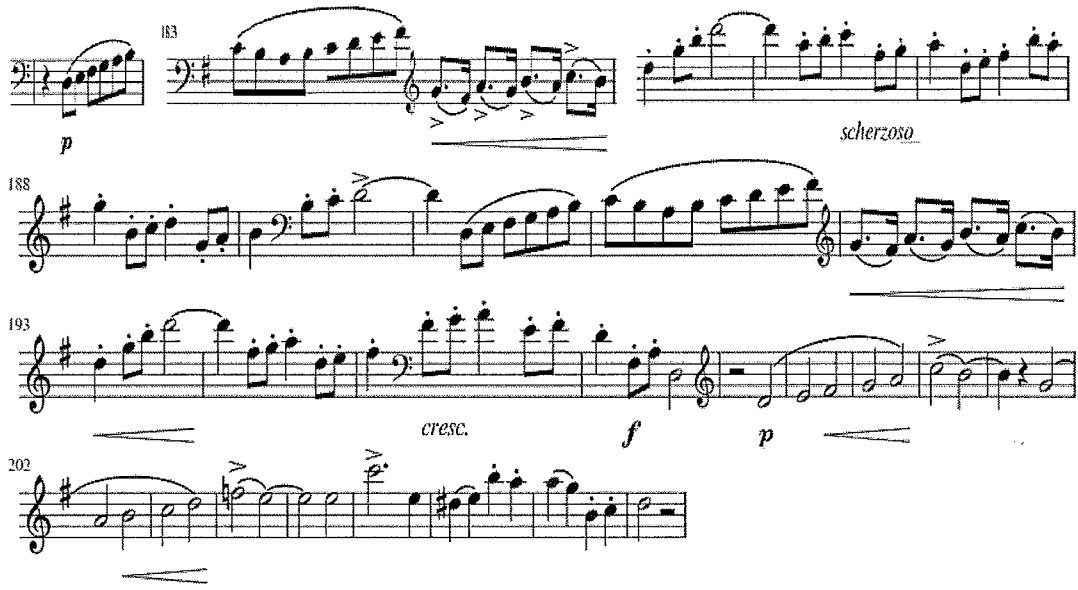
Şekil 46. Bottesini, Fa Diyez Minör Kontrbas Konçertosu, 3. bölüm, 162-169 ölçüler arası

162. ile 169. ölçüler arası yükselen alçalan noktalara doğal crescendo ve decrescendo uygulanmalıdır. Sol kol ve parmak ajelitesi oldukça önemlidir. Yavaş tempoda çalışılıp oturtulduktan sonra giderek hızlandırılarak kendi temposuna getirilmelidir. Sağ elle arşeyi sıkı bir şekilde kavrayarak oldukça net staccatolar yapılmalıdır. 168. ölçünün üçüncü vuruşu ile başlayan sol notasına hızlı ve sıkı bir vibrato yapılmalıdır.



Şekil 47. Bottesini, Fa Diyez Minör Kontrbas Konçertosu, 3. bölüm, 170-182. ölçüler arası

170 ile 178. ölçüler arası saza yatmadan kol hareketi ile pes ve tizde gelen notalar enerjik bir şekilde çalınmalıdır. 170. ölçünün ikinci vuruşu ile başlayan kısımda nüansın yapılabilmesi için arşe kökte ve ekonomik kullanılmalıdır. 171. ölçüde crescendonun yapılabilmesi için arşenin baskısı giderek artırılarak 173. ölçünün 2. vuruşunda aniden baskı azaltılarak yalnızca arşenin kendi ağırlığı kullanılarak çalınmalıdır. Bağlı gelen notalarda baskı artırılırken ayrı gelen notalarda baskı azaltılmalıdır. 176. ölçünün ikinci vuruşu ile başlayan arpejlerde doğal crescendo yapılarak arşe sıkıca kavranmalıdır.



Şekil 48. Bottesini, Fa Diyez Minör Kontrbas Konçertosu, 3. bölüm, 182-209. ölçüler arası

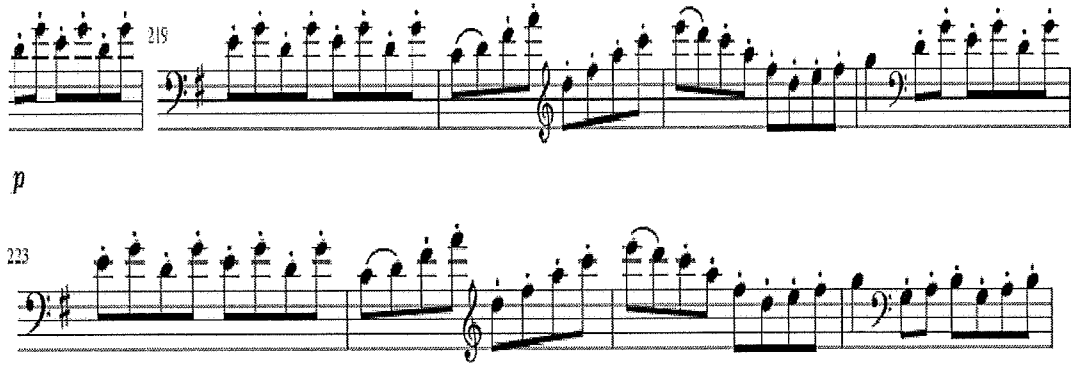
179. ölçünün üçüncü vuruşu ile başlayan 209. ölçüye kadar olan kısım iterek başlayarak duygusal bir ifade ile çalınmalıdır. Sol el teli sıkıca kavrayarak yoğun bir vibrato kullanılmalıdır. 200. ölçünün başında çekip gelerek yayın kök ile ortaya yakın kısmına kadar koldan geniş bir aksan yapılmalıdır. 202. ölçüde tekrar iterek başlayarak giderek crescendoya ulaşıp 203. ölçüde aynı şekilde çekerek geniş bir aksan ile forte nüansına varılmalıdır. 206. ölçünün başındaki do notasına glissando ve sıkı bir vibrato ile geçilmelidir. 206. ölçünün dördüncü vuruşu ile başlayan dörtlük notalar kısa arşelerle ve yayın derinliği kullanılarak çalınmalıdır. 209. ölçüye ulaşıldığında köprüye yaklaşarak forte nüansı ile tamamlanmalıdır.



Şekil 49. Bottesini, Fa Diyez Minör Kontrbas Konçertosu, 3. bölüm, 202-217 ölçüler arası

210 ile 217. ölçüler arası finale hazırlık bağlantı görevi görmektedir. 210. ölçüde arşe kökte başlayarak uca doğru basıncı artırılmalıdır. 211. ölçüye gelindiğinde itip

ikinci vuruşunda arşenin basıncı hafif düşürülerek köke doğru küçük bir glissando yapılmalıdır. 212. ölçüde pus pozisyonunda devam edilerek birinci ve ikinci vuruşlar parlak ve staccato olmalıdır. Üçüncü vuruştaki re notası çekerek gelerek sıkı bir vibrato yapılmalıdır. 212. ölçünün üçüncü vuruşu ile 215. ölçünün birinci vuruşuna kadar crescendo ile gelip sol el geniş pozisyonda açılarak kolaylık sağlanmalıdır. Üçüncü vuruş ile bağlanan notalara çekerek gelinerek belirgin bir aksan yapılmalıdır. 215. ölçüye geçerken mi telinde glissando ile sesi yakalayarak sıkı bir vibrato yapılmalıdır. 216. ölçüde gelen arpejlere çekerek başlayarak kısa arşelerle doğal bir glissando yapılmalıdır. 217. ölçünün ikinci vuruşunda gelen mi telindeki re notası, aksanlı ve kısa çalınıp puadoğu uzun tutmadan belirgin olacak şekilde icra edilmelidir.



Şekil 50. Bottesini, Fa Diyez Minör Kontrbas Konçertosu, 3. bölüm, 218-226. ölçüler arası

218. ölçünün ikinci vuruşundan 226. ölçünün birinci vuruşuna kadar piyano nüansı korunarak çalınmalıdır. Tempo kendi içerisinde küçük genişlemeler ve daralmalarla yapılmalıdır. Noktalı sekizliklerin ilk sekizliği belirgin çalınmalıdır. Yukarı yönlü çıktıkça arşe büyütülerek hafif bir crescendo yapılmalıdır. 221. ölçünün başında tempoda hafif bir genişleme yapılarak dönüş sağlanmalıdır. Benzer ölçülerde de aynı kurallar uygulanmalıdır.



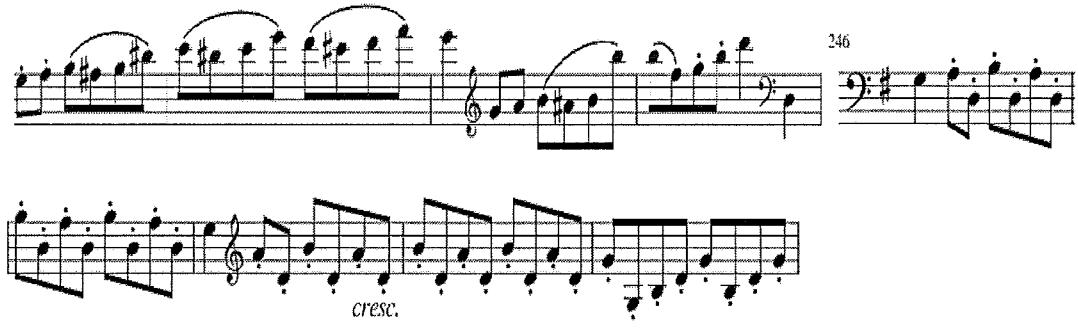
Şekil 51. Bottesini, Fa Diyez Minör Kontrbas Konçertosu, 3. bölüm, 226-235. ölçüler arası

226. ölçünün ikinci vuruşundan 233. ölçüye kadar olan kısımda ritim, sağ ve sol elde aynı devam etmelidir. 226. ölçünün ikinci vuruşundan itibaren kökte ve küçük arşe ile belirgin staccato yapılmalıdır. 227. ölçüde başlayan piyano nüansı giderek doğal bir crescendoya dönüşmelidir. Birinci vuruşun ilk sekizliğinde arşe hızlı fakat kısa çekilmelidir. Arkasından gelen üç bağlı sekizlikler iterek fakat telin içine girerek legato olmalıdır. Sol el sesler net anlaşılır olacak şekilde artikülasyona dikkat edilerek çalınmalıdır.



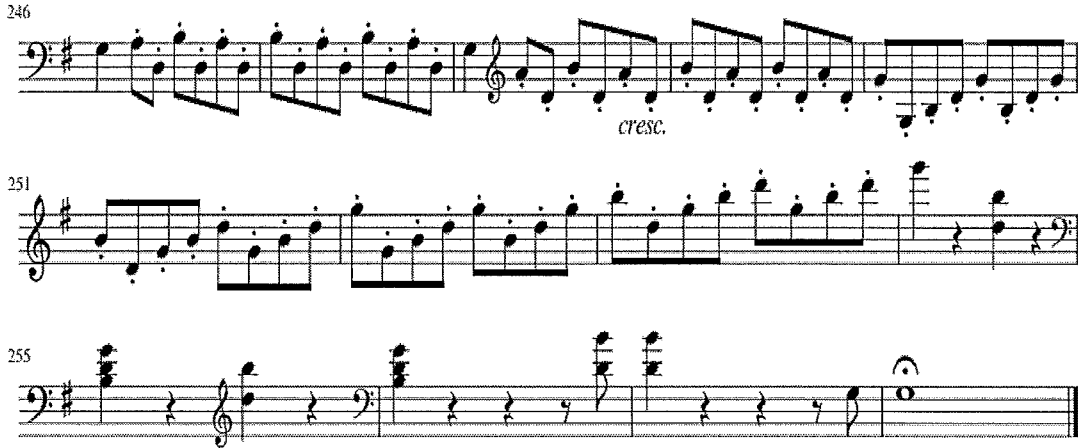
Şekil 52. Bottesini, Fa Diyez Minör Kontrbas Konçertosu, 3. bölüm, 233-242. ölçüler arası

234. ile 242. ölçünün birinci vuruşuna kadar olan kısımda sol el ajelitesi çok önemlidir ve tiz pozisyonlara çıkarken saza yatılmamalıdır. Yükselen ve alçalan notalarda doğal crescendo ve decrescendo yapılmalıdır. 234. ölçüdeki arpejlerin birinci ve ikinci vuruşlarında açık pozisyon kullanılmalıdır. 236. ölçünün ikinci vuruşundan üçüncü vuruşa bağlanırken sol el hızlı ve legato olmalıdır. İki bağlı iki ayrı gelen notalar çekerek başlanmalıdır.



Şekil 53. Bottesini, Fa Diyez Minör Kontrbas Konçertosu, 3. bölüm, 242-250. ölçüler arası

242. ölçünün ikinci vuruşundan 245. ölçüye kadar olan beş ölçü, entonasyon açısından zor bir kısım olduğundan icracı bu pasajları çalarken pozisyon değişimlerine önem vermeli ve ağır tempoda çalışmalıdır. 242., 243. ve 244. ölçülerin son sekizliğine geçerken sol el teli bırakmadan oldukça atik olunmalıdır. Yukarı yönlü çıkış olduğundan doğal bir crescendo yapılmalıdır.



Şekil 54. Bottesini, Fa Diyez Minör Kontrbas Konçertosu, 3. bölüm, 246-258. ölçüler arası

246. ölçünün ikinci vuruşundan bölümün sonuna kadar olan on üç ölçüde bitiriş hissi uyandırılmalıdır. Bunun için noktalı gelen tüm notalar son derece forte ve staccato olmalıdır. 249. ölçünün başında küçük bir mezo forte yaparak 253. ölçüye kadar forteye ulaşılmalıdır. 254. ve 257. ölçüler arasındaki dörtlük notalar büyük arşe kullanarak parlak çalınmalıdır 259. ölçüdeki puandorg, çok fazla uzun tutulmadan notanın değeri kadar çalınmalıdır.

SONUÇ

Bu tezde, müzik tarihide kontrbas repertuarına yeni bir bakış açısı kazandıran Romantik Dönem bestecisi Giovanni Bottesini'nin hayatı, müzik yılları, çalışmaları, vermiş olduğu konserler ve müzik literatürüne kazandırmış olduğu yeniliklerden bahsedilmiştir. Daha sonra Fa Diyez Minör Konçertosu, form ve icra açısından incelenip yeni bir bakış açısı ile değerlendirilmiştir.

Bottesini'nin en çok seslendirilen konçertolarından birisi de Fa Diyez Minör Konçertosu'dur. Bu eser ile diğer konçertoları arasında teknik ve müzikal benzerlikler görülmektedir. Çalıcıyı geliştirecek, icracılığın katkı sağlayacak pek çok zengin teknik içeriğe sahiptir (Aykut,2008, s.57).

Tez iki ana başlıktan oluşmuştur. Tezin birinci bölümünde Bottesini'nin hayatı ve vermiş olduğu konserler anlatılmıştır. İkinci bölümde konçertosu teknik ve müzikal açıdan incelenip çeşitli çalışma önerileri sunulmuştur. Tezin birçok müzisyenin faydalanabileceği örnek bir araştırma olabileceği düşünülmektedir.

Bu incelememde, konçertonun zorluklarının hafifletilmesi, yorumcuların konçertoyu kolaylıkla icra edebilmesi ve konçerto üzerinde uygulanan arşe teknikleri, sol el teknikleri duruş teknikleri tonlama teknikleri, cümleme teknikleri, uygulanan nüanslar ve ritim yönünden çalıcıyı rahatlatarak öneriler sunulmuştur. Bu zorlukların üstesinden gelebilmek için gamlar, arpejler ve entonasyon çalışmalarının yapılması gerekmektedir (Akdeniz, 2015, s.19).

Bottesini'nin eserlerini anlamak için teknik kapasiteye sahip olmak gerekir. Aksi halde onun eserlerinde sunmuş olduğu benzersiz yönlerini anlamak imkânsız olacaktır.

Bir kontrbasçı onun birçok eserini çalmadan gerçek anlamda Bottesini'nin bakış açısını anlamakta zorluk çekecektir.

Dünyanın birçok yerinde kontrbas solo olarak çalınmaktadır. Fakat ülkemizde bunun aksine solo olarak çok fazla bilinmemektedir. Okullarda kontrbas eğitimi verilse de bu eğitim ne yazık ki dünya standartlarında değildir. Usta kontrbasçılar tarafından çok sık konserler ve resitaller verilerek bu eksikliğin giderilmesine katkı sağlanacaktır. (Gül, 2002, s.35).

Günümüzde kontrbasın icracılığının bu noktaya gelmesinin en büyük sebeplerinden bir de Bottesini'nin katkılarıdır. Onun kontrbas icracılarına sunmuş olduğu eserleri daima çalınıp seslendirilecektir.

KAYNAKÇA

- Akdeniz, Ö. (2015), *Henry Vieuxtemps'in Sanat Yaklaşımına Genel Bir Bakış ve 4. Keman Konçertosu' nun Solo Keman Partisinin Çözümlemesi* s. 29
- Aydoğmuş, İ. (2019). *Giovanni Bottesininin fa diyez minör kontrbas konçertosunun incelenmesi* s. 57-58
- Brun, P. (1989). *A History of The Double Bass*, çev. Lynn Morrel-Paul Brun, Febodruk Press, Enschede, Chemin de la Flanerie.
- Brun, P. (2000). *A New History of The Double Bass*, Paul Brun Productions, Chemin de la Flanerie.
- E, Aslı. (2010). *XVIII. Yüzyıl ve Erken XIX. Yüzyıl Müziğinin Keman Tekniği ve Yorumculuğuna Getirdiği Yenilikler* s. 89
- Erdal, A. (2010). *XVIII. Yüzyıl ve Erken XIX. Yüzyıl Müziğinin Keman Tekniği ve Yorumculuğuna Getirdiği Yenilikler* s. 89
- Gül, E. (2002). *Kontrbasın Tarihsel Gelişiminde Giovanni Bottesini* s. 2
- http-1:** <https://www.thestrads.com/playing-hub/surrounded-by-musicians-and-immersed-in-music-the-early-life-of-giovanni-bottesini/14033.article> (Erişim Tarihi: 06.3.2023).
- http-2** <https://www.liviolinshop.com/blogs/the-long-island-violin-shop-blog/giovanni-bottesini-double-bass-concerto-in-b-minor> (Erişim Tarihi: 06.03.2023)
- http-3** <https://www.classical-music.uk/features/article/giovanni-bottesini-the-paganini-of-the-double-bass> (Erişim Tarihi: 06.03.2023).
- İnternet Kaynakçası**
- Martin, T. (1983). “*In Search of Bottesini (Part One)*”, International Society of Bassists, Vol. X, No.1: 6-12.
- Say, A.. (2006). *Müzik Tarihi*, Müzik Ansiklopedisi Yayınları, Ankara s.10
- Warnecke, F. (1909). *Der Kontrabass. Im Verlage des Verfassers, Hamburg* s. 37
- Yıldırım, A. (2008), *Giovanni Bottesini Si Minör Konçertosunun form analiz ve icra yönünden incelenmesi* s. 57
- Yıldırım, A. (2008), *Giovanni Bottesini Si Minör Konçertosunun form analiz ve icra yönünden incelenmesi* s. 9