

T. C. ANADOLU ÜNİVERSİTESİ
SOSYAL BİLİMLER ENSTİTÜSÜ

TÜRKİYE'DE YÜKSEK ÖĞRETİMİN FİNANSMANI
VE
EKONOMİK SINIFLANDIRMA AÇISINDAN HARCAMALARININ ANALİZİ
(1975 - 1984 Dönemi)

YUSUF UYGAN
(YÜKSEK LİSANS TEZİ)

ESKİŞEHİR 1988

Anadolu Üniversitesi
Sosyal Bilimler Enstitüsü

İ Ç İ N D E K İ L E R

Sayfa

GİRİŞ 1

BİRİNCİ BÖLÜM

I. EĞİTİM HİZMETLERİ YÜKSEK ÖĞRETİM VE EĞİTİM HİZMETLERİ İLE YÜKSEK ÖĞRETİMİN FİNANSMANI.....	4
1. Eğitim Hizmetleri.....	4
2. Yüksek Öğretim.....	9
3. Eğitim Hizmetleri ile Yüksek Öğretimin Finansmanı..11	
A. Bir Kamusal Hizmet Olarak Eğitim ve Yüksek Öğretim.....	12
a. Eğitim Hizmetleri ve Yüksek Öğretimin Sağladığı Faydalar.....	15
aa. Bireyin Eğitimden Bizzat Sağladığı Faydalar.....	16
ab. Eğitim Hizmetleri Nedeniyle Toplumun Sağladığı Faydalar.....	17
b. Eğitim Hizmetlerine Devlet Müdahalesi.....	18
c. Günümüzde Gelişmekte Olan ve Gelişmiş Ülkelerde Eğitim Hizmetlerine Ayrılan Fonlar	18
B. Yüksek Öğretim Hizmetlerinin Finansmanı.....	20

- a. Finansman Seçenekleri.....20
- b. Finansman Düzeyi.....23
- c. Günümüzde Gelişmekte Olan ve Gelişmiş Olan Ülkelerde Yüksek Öğretimin Finansmanı.....24

İKİNCİ BÖLÜM

- II. TÜRKİYE'DE YÜKSEK ÖĞRETİM.....28
 1. Türk Yüksek Öğretiminde Cumhuriyetten Günümüze Yasal Düzenlemeler.....29
 2. Günümüzde Yüksek Öğretim Alanında Yapılan Yasal Düzenlemeler.....36
 - A. Yüksek Öğretim Kurulu.....37
 - B. Yüksek Öğretim Denetleme Kurulu.....38
 - C. Yüksek Öğretim Sistemi.....38
 3. Cumhuriyetten Günümüze Yüksek Öğretimde Kaydedilen Gelişmeler.....42

ÜÇÜNCÜ BÖLÜM

- III. TÜRKİYE'DE YÜKSEK ÖĞRETİMİN FİNANSMANI VE EKONOMİK SINIFLANDIRMAYA GÖRE HARCAMALARININ ANALİZİ.....46
 1. Türk Yüksek Öğretiminin Günümüze Kadar Finansmanı.47
 2. Türk Yüksek Öğretiminin Günümüzde Finansmanı.....48
 - A. Türk Yüksek Öğretiminde Harç Uygulaması.....50
 3. Türkiye'de Harcamaların Ekonomik Sınıflandırılması.....51
 4. 1975-1984 Döneminde Yüksek Öğretim Gelirleri.....52

A. Yıllar İtibariyle Toplam Yüksek Öğretim Gelirleri.....	52
B. Kuruluşlar İtibariyle Toplam Yüksek Öğretim Gelirleri.....	54
C. Yüksek Öğretim Öz Gelirlerinin Yıllara Göre Dağılımı.....	54
D. Yüksek Öğretim Öz Gelirlerinin Kuruluşlar İtibariyle Dağılımı.....	56
E. Yıllar İtibariyle Yüksek Öğretim Kuruluşlarına Yapılan Hazine Yardımları.....	57
F. Yüksek Öğretim Kuruluşları İtibariyle Hazine Yardımları.....	59
G. Yüksek Öğretim Gelirlerinin ve Gelir Bileşiminin Değerlendirilmesi.....	59
5. 1975-1984 Döneminde Yüksek Öğretim Harcamaları....	61
A. Yüksek Öğretim Harcamaları ve G.S.M.H.	61
B. Yüksek Öğretim Harcamaları ve Konsolide Bütçe Harcamaları.....	63
C. Yüksek Öğretim Harcamalarının Nominal ve Reel Olarak Gelişimi ve Değişimi.....	63
a. Yüksek Öğretim Harcamalarının Nominal Gelişimi ve Değişimi.....	65
b. Yüksek Öğretim Harcamalarının Reel Olarak Gelişimi ve Değişimi.....	66
D. Kuruluşlar İtibariyle Yüksek Öğretim Harcamalarının Dağılımı.....	68
E. Yüksek Öğretim Harcamalarının Ekonomik Sınıflandırmaya Göre Nominal ve Reel Gelişimi ve Değişimi ile Kuruluşlara Dağılımı.....	68
a. Yüksek Öğretim Cari Harcamalarının Nominal Gelişimi ve Değişimi.....	69

b. Yüksek Öğretim Cari Harcamalarının Reel Olarak Gelişimi ve Değişimi.....	69
c. Yüksek Öğretim Cari Harcamalarının Yüksek Öğretim Kuruluşlarına Dağılımı.....	72
d. Yüksek Öğretim Yatırım Harcamalarının Nominal Gelişimi ve Değişimi.....	73
e. Yüksek Öğretim Yatırım Harcamalarının Reel Olarak Gelişimi ve Değişimi.....	74
f. Kuruluşlar İtibariyle Yüksek Öğretim Yatırım Harcamalarının Dağılımı.....	75
g. Yüksek Öğretim Transfer Harcamalarının Nominal Gelişimi ve Değişimi.....	76
h. Yüksek Öğretim Transfer Harcamalarının Reel Olarak Gelişimi ve Değişimi.....	78
i. Transfer Harcamalarının Yüksek Öğretim Kuruluşlarına Dağılımı.....	78
F. Yüksek Öğretim Harcamalarının ve Ekonomik Sınıflandırmaya Göre İncelenmesinin Değerlendirilmesi.....	78
G. Yüksek Öğretim Harcamaları ile Yüksek Öğretim Gören Öğrenci Sayısındaki Artış İlişkisi ve Değerlendirilmesi.....	80
SONUÇ.....	88
EK TABLOLAR.....	92
KAYNAKLAR.....	119

K I S A L T M A L A R

- T.C. : Türkiye Cumhuriyeti
D.P.T. : Devlet Planlama Teşkilatı
Y.Ö.K. : Yüksek Öğretim Kurulu
İ.T.İ.A. : İktisadi ve Ticari İlimler Akademisi
Y.Ö.H. : Yüksek Öğretim Harcamaları
K.B.H. : Konsolide Bütçe Harcamaları
G.S.M.H. : Gayri Safi Milli Hasıla
a.g.e. : Adı Geçen Eser
a.g.d. : Adı Geçen Dergi

T A B L O L A R

- TABLO I : Yüksek Öğretimde Okullaşma Oranları
- TABLO II : 1975-1984 Döneminde Yüksek Öğretimin Yıllara Göre Toplam Gelirlerinin Gelişimi ve Değişimi
- TABLO III : 1975-1984 Döneminde Yüksek Öğretimin Yıllara Göre Öz Gelirlerinin Gelişimi ve Değişimi
- TABLO IV : 1975-1984 Döneminde Yüksek Öğretime Yapılan Toplam Hazine Yardımlarının Gelişimi ve Değişimi
- TABLO V : 1975-1984 Döneminde Yüksek Öğretim Harcamalarının Gayri Safi Milli Hasıla İçindeki Payları
- TABLO VI : 1975-1984 Döneminde Yüksek Öğretim Harcamalarının Konsolide Bütçe Harcamaları İçindeki Payları
- TABLO VII : 1975-1984 Döneminde Yüksek Öğretim Harcamalarının Yıllara Göre Gelişimi ve Değişimi
- TABLO VIII : 1975-1984 Döneminde Reel Olarak Yüksek Öğretim Harcamalarının Yıllara Göre Gelişimi ve Değişimi

- TABLO IX : 1975-1984 Döneminde Yüksek Öğretim Cari Harcamalarının Yıllara Göre Gelişimi ve Değişimi
- TABLO X : 1975-1984 Döneminde Reel Olarak Yüksek Öğretim Cari Harcamalarının Yıllara Göre Gelişimi ve Değişimi
- TABLO XI : 1975-1984 Döneminde Yüksek Öğretim Yatırım Harcamalarının Yıllara Göre Gelişimi ve Değişimi
- TABLO XII : 1975-1984 Döneminde Reel Olarak Yüksek Öğretim Yatırım Harcamalarının Yıllara Göre Gelişimi ve Değişimi
- TABLO XIII : 1975-1984 Döneminde Yüksek Öğretim Transfer Harcamalarının Yıllara Göre Gelişimi ve Değişimi
- TABLO XIV : 1975-1984 Döneminde Reel Olarak Yüksek Öğretim Transfer Harcamalarının Yıllara Göre Gelişimi ve Değişimi
- TABLO XV : Yıllar İtibariyle Yüksek Öğretim Gören Öğrenciler ile Nominal Yüksek Öğretim Harcamaları Arasındaki İlişki.
- TABLO XVI : Yıllar İtibariyle Yüksek Öğretim Gören Öğrenciler ile Reel Yüksek Öğretim Harcamaları İlişkisi

E K T A B L O L A R

- EK TABLO I : 1923-1981 Yıllara Arasında Kurulan Üniversiteler
- EK TABLO II : 2809 Sayılı Yasadan Önceki Yüksek Öğretim Kuruluşlarının Sayısal Dağılımı
- EK TABLO III : Akademiler
- EK TABLO IV : 2809 Sayılı Yasaya Göre Üniversiteler ve Üniversitelerdeki Fakülte, Enstitü ile Yüksek Okul Sayısı
- EK TABLO V : 2809 Sayılı Yasaya Göre Fakülte Çeşitleri
- EK TABLO VI : 2809 Sayılı Yasaya Göre Enstitü Çeşitleri
- EK TABLO VII : 2809 Sayılı Yasaya Göre Yüksek Okul Çeşitleri
- EK TABLO VIII : 1975-1984 Döneminde Yüksek Öğretim Kuruluşlarının Toplam Gelirleri
- EK TABLO IX : 1975-1984 Döneminde Toplam Gelirlerin Yüksek Öğretim Kuruluşlarına Dağılımı
- EK TABLO X : 1975-1984 Döneminde Yüksek Öğretim Kuruluşlarının Öz Gelirleri

- EK TABLO XI : 1975-1984 Döneminde Öz Gelirlerin Yüksek Öğretim Kuruluşlarına Oransal Dağılımı
- EK TABLO XII : 1975-1984 Döneminde Yüksek Öğretim Kuruluşlarının Yıllık Gelirleri İçinde Öz Gelirlerin Payı
- EK TABLO XIII : 1975-1984 Döneminde Yüksek Öğretim Kuruluşlarına Yapılan Hazine Yardımları
- EK TABLO XIV : 1975-1984 Döneminde Hazine Yardımlarının Yüksek Öğretim Kuruluşlarına Oransal Dağılımı
- EK TABLO XV : 1975-1984 Döneminde Yüksek Öğretim Kuruluşlarının Yıllık Gelirleri İçinde Hazine Yardımlarının Payı
- EK TABLO XVI : 1975-1984 Döneminde Yüksek Öğretim Harcamaları ve Kuruluşlara Dağılımı
- EK TABLO XVII : Toptan Eşya Fiyat Endeksi
- EK TABLO XVIII: 1975-1984 Döneminde Toplam Yüksek Öğretim Harcamalarının Yüksek Öğretim Kuruluşlarına Dağılımı
- EK TABLO XIX : 1975-1984 Döneminde Yüksek Öğretim Kuruluşlarının Cari Harcamaları
- EK TABLO XX : 1975-1984 Döneminde Yüksek Öğretim Kuruluşlarının Yatırım Harcamaları
- EK TABLO XXI : 1975-1984 Döneminde Yüksek Öğretim Kuruluşlarının Transfer Harcamaları

- EK TABLO XXII : 1975-1984 Döneminde Yüksek Öğretim Cari Harcamalarının Kurumlara Oransal Dağılımı
- EK TABLO XXIII : 1975-1984 Döneminde Yüksek Öğretim Kuruluşlarının Toplam Harcamaları İçinde Cari Harcamaların Payı
- EK TABLO XXIV : 1975-1984 Döneminde Yüksek Öğretim Yatırım Harcamalarının Kurumlara Dağılımı
- EK TABLO XXV : 1975-1984 Döneminde Yüksek Öğretim Kuruluşlarının Toplam Harcamaları İçinde Yatırım Harcamalarının Payı
- EK TABLO XXVI : 1975-1984 Döneminde Yüksek Öğretim Transfer Harcamalarının Kuruluşlara Oransal Dağılımı
- EK TABLO XXVII : 1975-1984 Döneminde Yüksek Öğretim Kuruluşlarının Toplam Harcamaları İçinde Transfer Harcamalarının Payı

G R A F İ K L E R

GRAFİK I-II : Yıllar itibariyle Yüksek Öğrenim Gören Öğrenci Sayısı ve Yüksek Öğretim Harcamalarındaki Gelişmeler.

GRAFİK III-IV: Yıllar İtibariyle Yüksek Öğrenim Gören Öğrenci Sayısı ve Reel Yüksek Öğretim Harcamalarındaki Gelişmeler.

G İ R İ Ő

Günümüzde ekonomik ve sosyal yönden gelişmiş ülkeler, gelişmişliklerini eğitim ve kültür düzeylerinin yüksek olmasına borçlu oldukları gibi, az gelişmiş ve gelişmekte olan ülkelerin en önemli sorunları arasında eğitim düzeyinin yükseltilmesi gelmektedir. Bir yandan eğitim düzeyinin yükseltilmesi diğer yandan tüm dünyada artan nüfus eğitim hizmetlerinin, miktar olarak daha fazlalaştırılmasını gerekli kılmaktadır. Bu nedenlerle eğitim hizmetlerine ayrılacak fonlar ve bu fonların kaynakları, dolayısıyla eğitim hizmetlerinin ve bu hizmetlerden birisi olan yüksek öğretim hizmetlerinin finansmanı, önemli bir sorun olarak ortaya çıkmaktadır.

Ancak gelişmiş olan ülkelerde eğitim ve yüksek öğretimin finansmanına çeşitli çözümler getirilmiş olmasına karşın, az gelişmiş ve gelişmekte olan ülkelerde eğitim ve yüksek öğretim hizmetlerine acele gereksinim duyulması ve bu hizmetlere ayrılacak fonların kısıtlı olması, eğitim ve yüksek öğretim hizmetlerinin finansmanını önemli bir konu olarak ortaya çıkarmaktadır.

Bu nedenlerle bu çalışmada ülkemizde yüksek öğretim hizmetlerinin finansmanı konusu ve ekonomik sınıflandırmaya göre yüksek öğretim harcamaları, (1975-1984 dönemi) ele alınmış ve incelenmeye çalışılmıştır. Diğer bir deyimle ülkemizde gelirleriyle, harcamalarıyla yüksek öğretim incelenerek bu hizmetlere ayrılan fonlar, bunların dağılımı ve harcanması konusu ortaya konulmaya çalışılacaktır.

Ülkemizde, bu alanda yapılan çalışmaların kısıtlı olması, diğer taraftan veri bulmada güçlük çekilmesi nedeniyle çalışmamızı sınırlandırmak zorunda kaldık, bu nedenle özellikle bakanlıkların bünyesinde faaliyet gösteren yüksek öğretim kuruluşları ile polis ve askeriye teşkilâtına ait yüksek öğretim kuruluşları çalışmamızın kapsamı dışında kalacaktır. Bunun yanı sıra harcamaların ekonomik sınıflandırılması konusunda teorik bilgilere çalışmamızın esas konusunu teşkil etmediğinden yer verilmeyecektir.

Çalışmamızda 1975-1984 döneminin seçilmesi ise iki ana nedene dayanmaktadır. Birincisi, günümüze yakın olan bir dönem olması ikincisi bu dönem içinde finansman konusundaki anlayışın değişmesi ve yüksek öğretim alanında yeni yasal düzenlemelerin yapılmasıdır.

Çalışmamız üç bölümden oluşmaktadır. Birinci bölümde teorik olarak eğitim hizmetleri, yüksek öğretim hizmeti ve eğitim hizmetleri ile yüksek öğretimin finansmanı incelenecektir. İkinci bölümde ise, Türkiye'de yüksek öğretim yasal çerçeve içinde ele alınarak Cumhuriyetten günümüze ve günümüzde ayrıca Cumhuriyetten günümüze yüksek öğretimdeki gelişmelere dikkat çekilecektir. Üçüncü bölümde de

1975-1984 döneminde yüksek öğretimin gelirleri ve bu gelirlerin bileşimi toplam olarak ayrıca kurumlara dağılımı açısından ele alınacaktır. Diğer taraftan harcamaların nominal ve reel olarak gelişimleri ile değişimlerinin yanı sıra milli gelir, konsolide bütçe harcamalarıyla, yüksek öğretim harcamaları arasında ilişki kurulacak yüksek öğretim harcamalarının kurumsal dağılımı ve ekonomik sınıflandırmaya göre nominal ve reel gelişimi ile kurumlara dağılımı ve kurumların harcamaları içinde oransal olarak cari, yatırım ve transfer harcamaların payları bulunacaktır. Ayrıca da, 1975-1984 döneminde yüksek öğretim gören öğrenci sayısı ile toplam yüksek öğretim harcamaları arasında ilişki analiz edilmeye çalışılacaktır.

B İ R İ N C İ B Ö L Ü M

I. EĞİTİM HİZMETLERİ, YÜKSEK ÖĞRETİM VE EĞİTİM HİZMETLERİ İLE YÜKSEK ÖĞRETİMİN FİNANSMANI

Günümüzde eğitim hizmetlerinin önemi giderek artmakta, özellikle son zamanlarda pek çok mali ve insangücü kaynağının bu alana tahsis edildiği bilinmektedir(1). Eğitim sisteminin en üst basamağında yer alan yüksek öğretimin ise eğitim hizmetleri içindeki önemi tartışmasız kabul edilmektedir. Bu nedenle bu bölümde eğitim hizmetleri ile yüksek öğretim hizmeti açıklanarak aralarındaki ilişki kurulacak daha sonra ise eğitim hizmetleri ile yüksek öğretimin finansmanı ele alınarak ayrıntılı bir şekilde açıklanacaktır.

1. Eğitim Hizmetleri

Eğitim "toplumun yaratıcı gücünü ve verimini artıran kalkınma çabasının gerçekleştirilmesinde, gerekli ni-

(1) Sabri TEKİR, "Bir Kamusal Hizmet Olarak Eğitim" (Yayınlanmamış bir makale), İzmir, 1987, s.1.

telik ve nicelikteki elemanların yetişmesini sağlayıcı ve toplumda kişileri yeteneklerine göre yetiştiren en etkili bir araç"(2) olarak tanımlanmaktadır.

Tanımlı ne olursa olsun ortada bir gerçek var ki o da eğitimin ve öğretimin insanlığın bugün ulaştığı medeniyet seviyesini yaratan temel kuvvet oluşudur(3). O kadar ki eğitim insanın kutsal diyebileceğimiz hakları içinde ilk sıralarda yer alan haklarındanadır. Bugün bu bireysel değer yargısına toplumsal açıdan bakıldığında, ekonomik kalkınma ve toplum refahının temel öğelerinden birini oluşturur. Üretime temel kaynak olan insan düşünce yaratıcılığının ve becerisinin geliştirilmesinde henüz eğitimden başka bir yol bulunulmamıştır. Bu nedenle "gelişmiş toplum" ve "az gelişmiş toplum" deyimleri yerine "Öğrenim düzeyi düşük" ve "Öğrenim düzeyi yüksek" toplum deyimleri eş anlamda kullanılmaktadır(4).

Gelişmişlik düzeyi ile öğrenim düzeyi arasında kurulan bu bağıntı ise bir toplumun gelişmesi için bireylerini amaçları doğrultusunda yetiştirilmesini zorunlu kılmaktadır.

Birleşmiş Milletlerin yayımladığı İnsan Hakları Evrensel Beyannamesinin 26.maddesine göre:

-
- (2) Zeyyat SABUNCUOĞLU, Personel Yönetimi, Eskişehir, 1984, s.109
(3) Cafer UNAY, Eğitimin İktisadi Kalkınma Üzerine Etkileri, İstanbul, Ekim-1981, s.9.
(4) Yılmaz BÜYÜKERŞEN, "Çağdaş Eğitim Sorunları Karşısında Çağdaş Bir Çözüm Yolu Olarak Açık Öğretim" YÖK Dergisi, Sayı:1, Ankara, 1987, s.36.

"Her şahıs eğitim hakkına sahiptir. İlk ve temel eğitim söz konusu olduğunda eğitim bedava olmalıdır. İlk eğitim mecburidir. Mesleki ve Teknik eğitim genelleştirilmelidir. Yüksek öğretime giriş herkesin yeteneğine göre eşit olarak herkese açık olmalıdır"(5). Bu maddeden de anlaşılacağı gibi herkes eğitim hakkına sahiptir, ki bu görüştür hareketle her toplum kendi eğitim gereksinimlerini karşılayacak bir eğitim sistemi geliştirir.

Diğer taraftan ise eğitim insanlara sosyal bir mevkii başarılı bir meslek hayatı ve yeterli bir gelir sağladığı için aranan bir hizmettir. Bu nedenle daha verimli çalışmak için mesleki bilgi ve başarılarını artırmak isteyen insan daha fazla ve daha kaliteli eğitim görmek ister. Bu durumda eğitim insanlara sağladığı fayda aracılığı ile piyasada işlem gören veya mübadele konusu olan ve mübadele karşılığında gelir sağlayan iktisadi anlamda bir mal(6) olarak nitelendirilebilir.

İktisadi anlamda bir mal olarak nitelendirilen eğitim hizmetlerinin sunulması, toplumun yapısına uygun ve gereksinmelerini karşılayacak nitelikte bir eğitim sisteminin kurulmasına bağlıdır. Her toplumun da eğitim hizmetlerini ve bu arada yüksek öğretim hizmetlerini bireylerine sunabilmesi için kurup geliştirdiği bir eğitim sistemi ve ona bağlı alt sistemleri vardır(7).

(5) Cafer UNAY, a.g.e., s.10.

(6) Necdet SERİN, Eğitim Ekonomisi, Ankara Üniversitesi Eğitim Fakültesi Yayını, No:77, Ankara, 1979, s.90.

(7) Haydar TAYMAZ, "Hizmet İçi Eğitimin Kavram ve Kapsamı" Eğitim ve Bilim Dergisi, Cilt:2, Sayı:11, Ocak-1978, s.35.

Genel olarak eğitim hizmetlerini şöyle sıralayabiliriz(8).

- i. İş Eğitimi
- ii. Çıraklık Eğitimi
- iii. Yetişkinlerin ve Kırsal Alandakilerin Eğitimi
- iv. Okul Eğitimi

Eğitim sistemi bir bütün olarak ele alındığında ise dört grupta toplanabilen eğitim hizmetlerinin tümünü sunmaya çalışır. Bu sistemde, Örgün eğitim ve Yaygın eğitim alt sistemlerinden oluşur.

i. Örgün Eğitim : Belirli yaş gurubundaki biriyle-re amaca göre hazırlanmış programlarla okul çatısı altında düzenli olarak yapılan eğitimlerdir. Bu eğitim türünde genel mesleki ve teknik programlar uygulanır.

ii. Yaygın Eğitim : Örgün eğitim sistemine hiç girmemiş herhangi bir kademesinde bulunan veya bu kademelerden birinden ayrılmış olan bireylere ilgi ve gereksinim duydukları alanlarda yapılan eğitimdir. Halk eğitimi, hizmet öncesi eğitim de bu alt sistemin öğeleridir.

Sonuç olarak eğitim hizmetlerinin okul dışı ve okul içi eğitim faaliyetlerinden oluştuğunu söyleyebiliriz. Okul içi eğitim hizmetleri üzerinde duracak olursak;

Okul içi eğitim bir taraftan topluma ait bilgilerin korunması gereken unsurlarını yeni kuşaklara aktarılması

(8) Ö.Faruk BATIREL, Az Gelişmiş Ülkelerin Kamu Maliyesinden Seçme Yazılar, İstanbul İ.T.İ.A. Yayınları No:505, İstanbul, 1978, s.62.

diğer taraftan ise yeni unsurların toplumsal kültüre eklenmesi için genç kuşakların gerekli bilgiler ile donatılması amacına yöneliktir. Okul eğitimi (Öğrencilere verilen eğitim) her ülkede teknik, mesleki ve genel öğretim yapan çeşitli seviyelerdeki (ilk, orta ve yüksek) okullarda verilmektedir. İlk, orta ve yüksek öğretim düzeyleri bakımından hemen hemen her ülkede üçlü bir guruplamaya olanak veren okul içi eğitim hizmetleri, okulların devam süresi ve bu derslerin öğretim teknikleri bakımından farklılıklar göstermektedir. Örneğin; ilk okul öğretimi çeşitli ülkelerde 4-8 yıl arasında değişen bir süreyi kapsamakta, orta ve yüksek öğretim kurumlarının da eğitim süreleri ülkeden ülkeye eğitimin cinsine göre değişebilmektedir(9).

İlk ve Orta öğretimin bir toplum için önemine değinecek olursak;

İlköğretimin eğitim sistemi içinde ilk basamak olması nedeniyle tüm eğitim basamaklarının ona dayandığı, böylece bu temel eğitimin toplumun sadece eğitim sistemini değil aynı zamanda toplumun bütününe olumlu ya da olumsuz etkileyebileceğini(10) söylemek mümkündür. Bu nedenle toplumun tümüne yayılmalı, yeni eğitimde fırsat eşitliği sağlanmalıdır. İnsan Hakları Evrensel Beyannamesine göre; okul çağındaki tüm çocuklar ekonomik olanakları dikkate alınmaksızın, ilköğretime hak kazanmışlardır ve hiç bir ço-

(9) Amiran KURTKAN, Eğitim Yolu İle Kalkınmanın Esasları, İstanbul Üniversitesi Yayını No:2262, İstanbul, 1972, s.62.

(10) Y.Kemal KAYA, İnsan Yetiştirme Düzenimiz, Ankara, 1981, s.10.

cuk nedeni ne olursa olsun eğitim dışı bırakılmamalıdır(11).

Ortaöğretimin bir toplumda gereksinim duyulan olgun ve yetenekli vatandaşların yetiştirilmesinde önemi son derece büyüktür(12). Çünkü ilköğretim ile Yüksek öğretim arasında bir nevi köprü görevini yapar. Özellikle gelişmekte olan ülkelerin orta düzeyde teknik vasma haiz elemanlarını yetiştirir. Gerçekten de; orta düzeyde eğitim görmüş hemşire, sağlık memuru, laborant, teknisyen gibi elemanların kalkınma çabalarında önemi büyüktür(13).

Bu elemanların yetiştirilmesi aynı zamanda halk ile üst düzeydeki kişiler arasında bir iletişim ve anlaşmanın sağlanması görevinin başarılması bakımından da önemlidir.

İlk ve ortaöğretimin en önemli görevi ise; eğitimde fırsat eşitliğinin sağlanması kaydıyla, ülkelerin kaderinde önemli rol oynayacak yaratıcı zekaları seçerek bunlara eğitim merdiveninin zirvesine yükselme olanağını sağlama(14) yani eğitimin en üst basamağında bulunan yüksek öğretime gerekli insangücü kaynağı yaratmaktır.

2. Yüksek Öğretim

Eğitim sisteminin tepesinde yer alan yüksek öğretimin, eğitim sistemi içinde özel bir yeri ve önemi vardır; çünkü yüksek öğretimin, bir ülkenin özellikle yönetici kadrosunun yetiştirilmesini, bilim ve teknoloji ile ilerleme-

(11) Cafer UNAY, a.g.e., s.10.

(12) Y.Kemal KAYA, a.g.e., s.151.

(13) Ö.Faruk BATIREL, a.g.e., s.66.

(14) Amiran KURTKAN, a.g.e., s.535.

sini ve böylece gelişme politikasının kapsamını ve etkinliğini belirleyen dolayısıyla, etkileyen bir faaliyet alanıdır(15).

Yüksek Öğretimin geleneksel görevi ise toplumun gerektirdiği liderleri yetiştirmek, yeni düşünce ve normlar geliştirerek, topluma aktarmaktır. Bu geleneksel görevi dışında toplum değerlerinin koruyucusu, gençliğin şekillendiricisi ve geleceğe yol göstericidir(16). Bu durumda da yüksek öğretimin sadece öğrencilere bilgi aktaran bir sistem olduğunu düşünmek onun alanlarını daraltmak olur, oysa yüksek öğretimin bilgi aktarmanın yanında bilimsel araştırmalar yoluyla bilgi üreten ve bilimsel bulgularını toplumun sosyal, siyasal ve ekonomik geleceğinin oluşturulmasında başarıyla kullanarak, toplumun liderlerinin yetiştirilmesinde önemli görevler yüklenmiş bir sistemdir.

Yüksek Öğretim sistemi kendisinden beklenen hizmetleri genelde üç kategoride toplanmış olan yüksek öğretim kurumları ile yerine getirir. Bunlar(17):

i. Üniversiteler

ii. Program, teşkilat ve faaliyetleri itibariyle üniversiteler mahiyet taşıyan yüksek öğretim ve araştırma müesseseleri

iii. Sadece öğretimle ilgili görevleri olan yüksek dereceli meslek okullarıdır.

(15) Ramazan TAŞDURMAZ, Türkiye'de Yüksek Öğretimle İlgili Verilerin Değerlendirilmesi, D.P.T. Yayını No:1822, Ankara, Kasım-1982, s.5.

(16) Y.Kemal KAYA, a.g.e., s.151.

(17) Necla ÇÖMLEKÇİ, Türkiye'nin İktisadi Kalkınmasında Eğitimin Rolü, Eskişehir İ.T.İ.A. Yayını No:85/45, Ankara, 1971, s.62.

Üniversiteler bilindiği gibi, bilim ve araştırmaya öncelik veren kurumlardır. Ancak bununda ötesinde üniversitenin var oluşunu haklı kılan faktör, öğrencilerle tecrübe sahibi öğretim elemanlarının bir araya ve yüz yüze getirilerek bilgi ve hayat arasında ilişki sağlamak şeklinde ifade edilebilir. Üniversite büyüdükçe, kalabalıklaştıkça bu fonksiyonunu yerine getirmesi zorlaşacak hatta belli bir ölçüden sonra olanaksızlaşacaktır(18).

Yüksek Okullar ise sadece öğretimle görevli akademik kariyerin bulunmadığı kurumlardır. Bunlar genellikle bir mesleğin icrası ile ilgili icapları ön planda tutan meslek okullarıdır(19).

3. Eğitim Hizmetlerinin ve Yüksek Öğretimin Finansmanı

Eğitim hizmetleri ve bir eğitim hizmeti olarak yüksek öğretimin harcamalarını karşılayacak kaynakların saptanması açısından, bu hizmetin kamusal bir mal olarak yerinin ve öneminin belirlenmesi gerekir. Bu nedenle bu konuda eğitim hizmetlerinin ve yüksek öğretimin ne tür bir kamu malı olduğu, önemi ve finansman alternatiflerinin neler olduğu, ve çeşitli ülkelere yüksek öğretimin finansmanının nasıl sağlandığı yani finansman kaynaklarının neler olduğu açıklanmaya çalışılacak.

(18) Saim KAPTAN, Türkiye'de Yüksek Öğretim Reformu ve İnsangücü Potansiyeli, D.P.T. Yayını No:2026, Ankara, Mart-1986, s.13.

(19) Necla ÇÖMLEKÇİ, a.g.e., s.62.

A. Bir Kamusal Hizmet Olarak Eğitim ve Yüksek Öğretim

Günümüzde kamusal mallar ve hizmetler üç başlık altında toplanmaktadır(20).

- i. Salt Kamusal Mallar ve Hizmetler
- ii. Yarı Kamusal Mallar ve Hizmetler
- iii. Değerlendirilebilen Mallar ve Hizmetler

Başlangıçta sadece iç-dış güvenlik ve adalet işlemlerinden oluşan "Kamusal Mallar ve Hizmetler" kavramı toplumsal gelişmeye paralel olarak günümüzde eğitim, sağlık, ulaştırma, haberleşme ve diğer bazı alt yapı ve tesislerin kurulup işletilmesi gibi konularıda kapsamına alarak genişlemiştir(21).

Eğitim'in kamusal mal ve hizmet olarak ele alınmasının nedenlerini araştırarak olursak; günümüz insanının bu gün artık ağızındaki çürük dişten bile devleti sorumlu tutan bir sosyal devlet anlayışı içinde olduğunu görürüz. Devlete böylesine geniş fonksiyonlar atfeden ve böylesine büyük sorumluluklar yükleyen insanın daha iyi bir gelir ve daha iyi yaşam düzeyine kavuşturacak, refaha ulaştıracak, temel üretim unsuru olan eğitim olanaklarını en geniş ve etkin bir şekilde ve bir ömür boyu sağlama görevini devletten beklemesi son derece doğal bir sonuç olacaktır(22). Diğer taraf-

(20) Bkz.: Halil NADAROĞLU, Kamu Maliyesi Teorisi, İstanbul, 1985, s.54-70, Aykut HEREKMEN, Genel Vergi Kuramı, Ankara, 1976, S.3-7.

(21) Sadun AREN, Ekonomi El Kitabı, İstanbul, Şubat-1986, s.146.

(22) Yılmaz BÜYÜKERŞEN, "Çağdaş Eğitim Sorunları Karşısında Çağdaş Bir Çözüm Yolu Olarak Açık Öğretim", a.g.e. s.37.

tan ise, günümüzde eğitim hizmetleri, kapitalist sistemde olsun, kollektivist sistemde olsun, genellikle kamu kesimine sunulmaktadır. Bugün kapitalist toplumlarda eğitim hizmetlerine ayrılan kaynaklarda kişilerin kendi gelirlerine dayanan talebin de bir rolü olmakla beraber asıl belirleyici etken siyasal kararlardır(23).

Bu nedenle devletin finansmanını üzerine alarak kamu hizmeti şeklinde yürüttüğü bir çok mal ve hizmet birisi de eğitim hizmetleri olacaktır. Dolayısıyla günümüzde Eğitim hizmetlerinin ve yüksek öğretimin kamusal mal ve hizmetler içinde yer alacağı tartışmasız kabul edilmektedir.

Ancak kamusal mal ve hizmetler içerisinde yer alan eğitim hizmetlerinin salt kamusal mal ve hizmetlerden çok yarı kamusal mal ve hizmetlerin özelliklerini taşıdıklarını söyleyebiliriz. Çünkü ileride ayrıntılı olarak değinileceği gibi genel olarak eğitim hizmetlerinin ve özel olarak yüksek öğretim hizmetinin bazı ekonomik faydaları eğitilenler için kişiseldir(24). Konuyu daha da açacak olursak yüksek öğretim gören bir kimse bu hizmetten yararlanmış okumayan kimse ise yararlanmamıştır. Bu suretle de bu hizmetten yararlanan kimse özel fayda sağlamıştır. Çünkü yeteneklerinin artması sonucu en azından gelirinde bir artma temin etmek olanağına sahip olmuştur. Fakat unutmamak gerekir ki, toplum içinde eğitilmiş insanların artma-

(23) Kenan BULUTOĞLU, Kamu Ekonomisine Giriş, İstanbul, 1977, s.264.

(24) Engin ATAÇ, Türkiye'de Eğitim Hizmetlerinin Kamu Harcamaları Açısından Analizi, (Doktora Tezi), Eskişehir İ.T.İ.A.Yayını, s.93.

sı, eğitilene sağladığı faydanın yanı sıra topluma da sosyal bir fayda sağlar. Çünkü bir ülkenin iktisadi, sosyal, politik ve ekonomik bütün problemlerinin çözümünde eğitilmiş özelliklede yüksek öğrenim görmüş iş gücü hacminin büyük etkisi vardır(25). Bunun anlamı ise eğitim hizmetlerinin ve dolayısıyla yüksek öğretim hizmetinin para ile özel kesim okullarından satın alabilme imkanının olmasıdır. Bunun yanı sıra bir çok ülkede özellikle yüksek öğretim hizmeti sınav sonuçlarına göre tayinlenmiştir(26). Bu ise yüksek öğretimde kaynakların iyi kullanılması amacıyla yapılır. Ancak bu durumda da yüksek öğretim hizmetlerinin tüketiminden bireyleri mahrum etme, bunun doğal bir sonucu olarakta bireylerin birbirlerine rakip olmaları sonucu doğacaktır.

Diğer taraftan eğitim hizmetleri ya da yüksek öğretim hizmetinin, özel olarak finansmanın sağlandığı ülkeler olduğu gibi, tamamen ve her düzeyde eğitim hizmetlerinin ve yüksek öğretim hizmetinin özel kesimce piyasaya sunulduğu ülkeler vardır. Bunu biraz daha açacak olursak, eğitim girdileri ve çıktıları (öğretmenlerin öğrencilerin okul, bina ve malzemelerin fiyatlarının bulunması gibi)doğrudan doğruya veya dolaylı olarak belirli bir ölçüye kadar piyasada satılabilecektir(27). Diğer bir anlatımla öğrencilerin herhangi bir eğitim kurumuna devam etmeleri süre-

(25) Halil NADAROĞLU, a.g.e., s.62.

(26) Bkz.: Cemal MIHÇIOĞLU, Eğitimde Yörelere Arası Dengesizlik, Ankara Üniversitesi Siyasal Bilgiler Fakültesi Yayını No:439, Ankara, 1980, s.21-23.

(27) Engin ATAÇ, a.g.e., s.94.

since binalar, kütüphaneler, laboratuvarlar vb. sermaye unsurları diğer görevliler, öğrenciler vb. unsurların işbirliğinden eğitim hizmeti denilen bir mal ortaya çıkacak (28) dolayısıyla belirli bir ölçüye kadar piyasada satılabilecektir. Bu ise okullaşmadaki kaynak eksikliğine yansıtılmaktadır.

Bütün bu olgulara karşın, eğitim hizmetlerinin ve yüksek öğretim hizmetinin tüm faydalarının bu hizmete ödemede bulunan kişide kalması mümkün değildir. Çünkü daha fazla eğitilmiş kişilerce yaratılan dışsallıklardan daha az eğitilmiş kişileri mahrum bırakmak olanaksızdır. Bu nitelikleri ile eğitim hizmetleri ve yüksek öğretim hizmeti yarı kamusal mal olup, bu hizmetleri piyasa mekanizması ile sağlama girişimleri sonuç olarak eğitim hizmetlerinde sosyal yatırımların eksik olması sonucunu doğurabilecektir(29).

Eğitimin ya da yüksek öğretimin sağladığı faydaları irdeleyecek olursak, ulaşılan sonucun doğruluğu bir kez daha ortaya konulacaktır.

a. Eğitim Hizmetlerinin ve Yüksek Öğretimin Sağladığı Faydalar

Eğitim hizmetlerinin ve yüksek öğretimin sağladığı

(28) Necdet SERİN, a.g.e., s.41.

(29) Engin ATAÇ, a.g.e., s.94, Mark BLAUG, Economics of Education, Penguin Books Middlesex, 1976, s.107.

faydalar incelenecek olursa iki sonuç ortaya çıkacaktır. Birincisi eğitimin bireye sağladığı faydalar, ikincisi ise eğitimdeki dışsallıklar nedeniyle topluma sağlanan faydalar.

aa. Bireyin Eğitimden Bizzat Sağladığı Faydalar

Bireylerin eğitim görmeleri nedeniyle dolavsız olarak bizzat sağladığı faydalar şu noktalarda toplanılmıştır (30).

- Mali veya parasal faydalar alınan eğitim ile elde edilen gelir arasında olumlu bir bağıntı olduğundan eğitim mali kazanç sağlayacaktır.

- Daha geniş iş alanında seçim yapabilme olanağı sağlayacaktır.

- Teknolojik gelişmelere uyum sağlamamada güçlüklerle karşılaşılacaktır yani bu gelişmelere kolayca ayak uydurulabilecektir.

Roma Profesörlerinden G.U.Papi'ye göre de eğitim özetle(31):

- Kişileri yeni buluşları daha kolay kabul eder hale getirir.

- İş gücü için gerekli potansiyeli sağlar makinalaşmayı geliştirir.

(30) Necdet SERİN, a.g.e., s.86-87.

(31) Y.Kemal KAYA, a.g.e., s.10, G.U.PAPİ, "General Problems of the Economics of Education, Macmillan, London, 1966, s.3.

- Üretim tekniklerinin avantajlı bir şekilde birleştirilmesini sağlar.

- Hem ülke içinde hem de uluslararası alanda iş gücü ve girişim yeteneği hareketliliğini gelirtişmekte etkili olur.

- Teknik ekonomik ve siyasal kararlar verme durumunda olan sorumlulara gerekli bilgi ve beceriyi kazandırarak onların tehlikeli ve yanlış kararlar vermesini önler.

Bu faydaları sağlar.

ab. Eğitim Hizmetleri Nedeniyle Toplumun
Sağladığı Faydalar

Bir kimsenin aldığı eğitimden başkalarının da yararlanması veya bir takım dışsal faydalar sağlamak mümkündür. Bu faydalardan yararlanan grupları başlıca üç kısımda toplamak olanaklıdır(32).

- Bireyin yaşadığı çevre ile kendisi arasındaki ilişki nedeniyle, çevresi.

- Bireyin evlenmesi sonucu aldığı eğitimden çocuklarında yararlanacağından, çocukları.

- Eğitimin işsizliği azaltıcı ve suç oranlarını düşürücü etkisi nedeniyle, ilgili kamu görevlileri.

(32) Necdet SERİN, a.g.e., s.87.

b. Eđitim Hizmetlerine Devlet M¼dahalesi

G¼r¼ld¼đ¼ gibi ilk ařamada bireye fayda sađlayan eđitim hizmetlerinin topluma da dolaylı yoldan fayda sađlaması s¼zkonusudur. Bu nedenle de eđitim hizmetlerinin dıř-sallıkları ortaya çıkmaktadır. Bunun yanı sıra daha ¼ncede deđinildiđi gibi eđitim hizmetlerinin ¼zel kesimce ¼retilmesinin sonucu sosyal yatırımların eksik yapılması sonucu dođacađından(33), devlet bu hizmetleri bizzat ¼slenir ve kamu hizmeti řeklinde y¼r¼t¼r(Ancak bazı ¼lkelerde bu hizmeti devletle birlikte ¼zel kesim de y¼r¼tebilir). Devletin bu hizmeti sađlaması iřin bize g¼re de iki fakt¼r¼n olması gerekir. Birincisi, hizmetin toplumsal ¼nemi ne derecedir, ikincisi hizmetin mali imkanlarla hiř veya yeterli olarak karřılanamamasıdır.

c. G¼n¼m¼zde Geliřmiř ve Geliřmekte Olan

¼lkelerde Eđitim Hizmetlerine Ayrılan Fonlar

G¼n¼m¼zde geliřmiř ve geliřmekte olan ¼lkelerde eđitim hizmetlerinin bu ¼lkelerin ulusal faaliyetleri iřinde ¼ok ¼nemli bir yer tuttuđ¼, s¼zkonusu ¼lkelerin pek ¼ok mali ve insan g¼c¼ kaynaklarının bu alana tahsis edildiđi bilinmekte ve ¼zellikle son zamanlarda, eđitim hizmetlerinin finansmanına ayrılan kamu fonlarının giderek arttıđı

(33) Engin ATAÇ, a.g.e., s.104, Mark BLAUG, Economic of Education, s.107.

görülmektedir(34).

Gelişmiş ve gelişmekte olan ülkelerin Gayri Safi Milli Hasıllarından eğitim hizmetlerine ayırdıkları fonlara bakacak olursak, A.B.D., İsrail ve Norveç gibi ülkelerin G.S.M.H.'lerinin % 7 gibi büyük bir kısmını eğitime tahsis ettikleri, hatta Norveç'de bu oranın % 18,5'e kadar çıkmış olduğu, İngiltere, F.Almanya ve Japonya gibi ülkelerde de G.S.M.H.'ların % 4'den daha fazlasını eğitim harcaması olarak yaptıkları, bu harcamaların ise sadece kamu kesimi harcamaları olduğu görülmektedir. Türkiye ve Pakistan gibi gelişmekte olan ülkelerin ise G.S.M.H.'larından sadece % 3 gibi bir payı eğitim hizmetlerine ayırdıkları görülmektedir. Eğitim harcamalarının toplam devlet harcamalarına oranın ise en yüksek olduğu ülkeler 1980 yılı itibariyle Japonya % 19.6, A.B.D. % 19.4, Kanada % 17.3, Fransa % 17.8, Norveç % 16.3, İngiltere % 13.9, Türkiye % 10.5 ve F.Almanya % 10.1'dir(35).

Görüldüğü gibi gelişmiş ve gelişmekte olan ülkelerde eğitim hizmetleri kamu kesimi faaliyetleri içinde önemli bir yer işgal etmektedirler ve milli gelirin önemli bir bölümü bu hizmetlerin finansmanında kullanılmaktadır.

(34) Bkz.: Henri JANNE, Üniversite ve Çağdaş Toplumun İhtiyaçları, (Çeviren, Bedri KARAFAKİOĞLU), İstanbul, 1973, s.42-50. Bkz.: Sayısal veriler için,

(35) Sabri TEKİR, "Bir Kamusal Hizmet Olarak Eğitim" (Henüz yayınlanmamış bir makale), İzmir, 1987, s.6-7.

B. Yüksek Öğretim Hizmetinin Finansmanı

Okul içi eğitim hizmetlerinin zirvesinde yer alan yüksek öğretim hizmeti daha önce açıklandığı gibi yarı kamusal bir mal olarak nitelendirildiği halde, uygulamada genellikle vergilerle finanse edildiğinden, salt kamusal bir mal gibi işlem görebilmektedir. Bu nedenle finansman seçeneklerinin ortaya konulmasında yarar vardır.

a. Finansman Seçenekleri

Eğitim hizmetlerine bağlı olarak, yüksek öğretim hizmetinin finansman biçimi de ülkeden ülkeye farklılıklar göstermesine karşın, genel olarak üç ana grupta toplanabilir(36).

i. Doğrudan finansman olarak nitelendirilebilen birinci durumda; yüksek öğretim salt kamusal mal olarak görülmekte dolayısıyla da bu görüşe göre yüksek öğretim alanında yapılacak harcamaların tümünün, doğrudan devletçe karşılanması ve bu harcamaların vergilerle finanse edilmesi kabul edilmektedir. Kısacası yüksek öğretimin finansman kaynağı olarak vergiler gösterilmektedir. Bu yolda yüksek öğretimin örgütlenmesine doğal olarak yüksek öğretimi vergilerle finanse eden devlet sağlayacaktır. Yüksek öğretim-

(36) Engin ATAÇ, a.g.e., s.108, Güneri AKALIN, Yüksek Öğretim Karma Malına F/M Analizinin Uygulanması, Ankara Üniversitesi Siyasal Bilgiler Fakültesi Yayını No:444, Ankara, 1980, s.96-97, A.J.CULYER, The Economics of Social Policy, Martin Robertson, London, 1973, s.202-203.

lerinin finansmanını bu şekilde sağlayan ülkelere örnek olarak İsveç ve Norveç verilebilir.

ii. Kısmi finansman olarak da nitelendirilen ikinci seçenekte, yüksek öğretim karma mal ya da yarı kamusal mal olarak ele alınmaktadır. Bu nedenle yüksek öğretim kuruluşlarının yapacakları harcamaların bir kısmının ya da tamamının fiyatlandırılarak harç ve resimlerle öğrencilerden tahsil edilmesi uygun görülmektedir. Dolayısıyla yüksek öğretim hizmetlerinin bir kısmının veya tamamının finansman kaynağını eğitim hizmetlerinin fiyatlandırılması ile öğrencilerden sağlanan parasal gelirler oluşturmaktadır. Anglo-Sakson Ülkeleri yüksek öğretimin finansmanında bu görüşten hareket ederler. Yalnız İngiltere'de öğrencilerden harç alınmakla birlikte yoksul aile çocuklarına, harç ve burslar, mahalli idarelerce hibe biçiminde karşılıksız olarak verilmektedir.

iii. Dolaylı finansman olarakta nitelendirilen üçüncü seçenekte birinci ve ikinci seçeneklere uygun olarak yüksek öğretim malını devlet ya da özel kesim üretebilir. Yalnız devlet yüksek öğretim öğrencilerine kuponlarla kredi ve hibeler biçiminde satın alma gücü transfer eder öğrenci ise bu kuponlarla istediği eğitim kurumuna başvurur.

Görüldüğü gibi birinci seçenekte harç sözkonusu olmamakta finansman vergilerle sağlanmaktadır. İkinci seçenekte tam fiyatlandırma ve harçlarla finansman sağlanmaktadır. Üçüncü seçenekte harç ve sübvansiyonlarla finansman sağlanmaktadır. Bu durumda 2 ve 3. seçeneklerde yüksek öğ-

retimden yararlanmak için karşılığında ödemedede bulunmak gerekecek, ancak devlet öğrenciye kredi biçiminde ödeme gücü aktarırsa bu durumda öğrencinin yüksek öğrenimden faydalanmasının bedelini daha sonra ödemesi söz konusu olacaktır.

Yüksek öğretim hizmetinin niteliğinin değişmesi ise fiyatını farklılaştıracak bu durumda her öğrencinin yararlandığı kredi eşitse dar gelirli öğrencinin iyi bir yüksek öğretim görmesi mümkün olmayacak, ancak sağlanan kredi yüksek öğretim hizmetleri için alınan harca eşit olursa fırsat eşitliği gerçekleşecektir.

Yukarıda anlatılan finansman seçenekleri yüksek öğretimden kimin yararlanacağına ilişkin bir ölçüt getirmektedir. Özellikle talebin arzı aştığı durumlarda denge objektif seçim (giriş sınavı), subjektif seçim (baba mesleği, belli bir bölgeye mensup olmak vb.) finansmanla ilgili görülmemektedir. Oysa finansmanla seçim arasında iki bağıntı vardır(37).

i. Seçim zorunluluğu, yüksek öğretime olan talebin arzı aşmasından doğuyorsa, bu durum yüksek öğretim hizmetlerine, yeterli kaynağın tahsis edilmediğini gösterir. Sonuç olarak, finansman yetersiz olduğu için de yüksek öğretim hizmetinden faydalanmak isteyenleri sınavla eleme yoluna gidilir.

ii. Özellikle yüksek öğretim "salt kamusal" bir mal

(37) Güneri AKALIN, Kamu Ekonomisi, Ankara Üniversitesi S. B.F. Yayını No:486, Ankara, 1981, s.185-186.

kabul edilip vergilerle finanse edilirse bu durumda talebin kapasiteyi aşması halinde seçme ile malın tüketiminden mahrum bırakma diğer deyimle tüketimden alıkonma sözkonusudur. Bu da kamusal mallardan mahrum etmeme ilkesinin açıkça ihlalidir.

b. Finansman Düzeyi

Bir ülkede diğer koşullar sabitken, eğitime ya da yüksek öğretime ayrılacak kaynakları belirleyen etmenler şunlardır(38).

- i. Eğitimin Oransal Maliyeti
- ii. Sosyal Tercihler
- iii. Milli Gelir Düzeyi

i. Eğitimin oransal maliyeti, yüksek öğretim hizmetlerine ayrılacak kaynak miktarını, düşük veya yüksek olmasına göre etkileyebilecektir. Oransal maliyet yüksek ise daha fazla, düşük ise aynı hizmete daha az kaynak ayrılacaktır.

ii. Sosyal tercihler ya da siyasal kararlar yüksek öğretime ayrılacak kaynağın miktarını ve bileşimini etkileyebilir. Siyasal tercihlere göre yüksek öğretimin finansman düzeyi değişebilecektir.

iii. Milli Gelir Düzeyinin yüksek ya da düşük olduğu gerek devlet, gerekse yüksek öğretim hizmetlerinden yarar-

(38) Güneri AKALIN, Yüksek Öğretim Karma Malına F/M Analizinin Uygulanması, a.g.e., s.97-98.

lananlar tarafından bu hizmetlere ayrılacak kaynak miktarını dolayısıyla da finansman düzeyini etkileyebilecektir.

İşte bu etmenlerin etkisiyle yüksek öğretim hizmetlerine ayrılacak kaynaklar dolayısıyla finansman düzeyi değişebilecektir.

c. Günümüzde Gelişmiş ve Gelişmekte Olan Ülkelerde Yüksek Öğretimin Finansmanı

İkinci Dünya Savaşından sonra bütün sosyal hizmetlerde olduğu gibi, yüksek öğretimde de harçlardan vergilerle finansmana doğru bir yönelme olmuştur. Gelişmiş ülkelerde tam kapasite, tam istihdam daha doğrusu büyüme politikası izlenirken ortaya çıkan tasarruflardan gerekli yatırım miktarı çıkarıldıktan sonra geride kalan fazla ile sosyal hizmetler, dolayısıyla yüksek öğretim hizmetleri finanse edilebilir ve ayrıca bu fonların fırsat maliyeti az gelişmiş ülkelere nazaran çok düşüktür. Diğer taraftan az gelişmiş ya da gelişmekte olan ülkelerin tam kapasite ve tam istihdam koşulları altında büyümeleri uzak bir ihtimal olup gerekli yatırımlar yapıldıktan sonra sosyal hizmetler için geriye fazla bir şey kalmamaktadır. Bunun yanı sıra yüksek öğretimin vergilerle finansmanı gelişmekte olan ülkeler açısından, bu fonların fırsat maliyetine bakıldığında uygun olmamaktadır. Diğer yandan gelişmekte olan ülkelerde yüksek öğretime kişisel talep, gerçek ve sosyal talebi ve kapasiteyi aştığından (sermayenin de sosyal maliyetinin yüksek olması nedeniyle bu hizmete yeterli kaynak ayrılamamasından dolayı) sı-

navla seçme yoluna gidilmekte ancak yüksek öğretime giren öğrenciler ve ailesi için bu mal daha sonra serbest bir mal olarak görüleceğinden büyük ölçüde israf sözkonusudur(39).

Gelişmekte olan ülkelerin ağır bütçe zorlukları içinde olmaları diğer yandan kişi başına düşen milli gelirin genellikle az olması buna karşılık eğitim çabalarının acele ve büyük olması sonucu bu ülkelerde yüksek öğretim hizmetlerinin finansman kaynağı vergiler yani bütçeden aldıkları paylardır(40).

Gelişmiş ülkelere bakıldığında finansman kaynağı olarak çeşitli faktörlerin kullanıldığı görülebilir. Örneğin A.B.D.'de 2200 civarında yüksek öğretim kuruluşu vardır. Bunların 434'ü eyalet üniversiteleridir. Bu ülkenin 20 kadar üniversitesi de dünyadaki en iyi üniversitelerdendir. Bu üniversitelerin finansmanı ise(41)

- i. Özel şahıs ve vakıflar
- ii. Eyalet bütçeleri
- iii. Federal devlet bütçesinden ve
- iv. Öğrencilerden alınan harçlardan(42)

sağlanır.

(39) Güneri AKALIN, Yüksek Öğretim Karma Malına F/M Analizi Uygulanması, a.g.e., s.97-101.

(40) Henri JANNE, a.g.e., s.43-47.

(41) Ergün TÜRKCAN, "Yüksek Öğretim Sektöründe Araştırma Faaliyetleri", Eğitim ve Bilim Dergisi, Cilt:1, Sayı:3, Eylül-1976, s.12.

(42) Füsün AKARSU, "Türk ve Amerikan Üniversiteleri Arasında Benzerlikler ve Farklılıklar", Eğitim ve Bilim Dergisi, Cilt:11, Sayı:63, Ocak-1987, s.69.

Yüksek öğretimin, özel şahıs veya vakıflar tarafından finansmanına özellikle Amerika Birleşik Devletlerinde rastlanmaktadır(43).

Yüksek öğretim hizmetlerinin özel şahıslar tarafından sunulması bu hizmetlerin özel şahıslar tarafından finanse edilmesi sonucunu doğuracaktır. Özel şahıslar ise bu hizmetleri hizmetin parasal karşılığı ile yani fiyatlandırma ile finanse ederler. Bu durumda yüksek öğretimin devlet üzerindeki maliyetinin kalkmasına karşın yüksek öğretim hizmetlerinin iyi bir şekilde sunulamaması gibi bir sonuçla karşılaşılabilir. Çünkü özel şahısların böyle bir hizmeti sunmalarındaki amaçlarından biride kâr olduğuna göre kârı artırmak amacıyla çok sayıda öğrenci alabilecekler, maliyetleri de düşürmek için az harcama yapacaklar dolayısıyla da sundukları hizmetin kalitesi düşük olabilecektir. Ayrıca sadece özel şahısların yüksek öğretim hizmetleri sunmaları sonucu burs ve kredi sistemi gelmemişse bu hizmetten dar gelirli ailelerin çocuklarının yararlanamamaları gibi bir sonucu da doğurabilecektir.

Kâr amacı gütmeyen Vakıflar tarafından yüksek öğretimin finansmanı edilebilmektedir. Ancak bu durum da yüksek öğretim kuruluşlarının mütevelli heyetleri rekabete açık değilse ve bu heyet bunlara hibe yapmış kapalı gruplar elinde kalmışsa yardımı yapan çevreler bu hizmetlerin sunumunu kendi çıkarları doğrultusunda kullanabileceklerdir.

(43) Bkz.: Kenan BULUTOĞLU, Kamu Ekonomisine Giriş, İstanbul, 1977, s.268-269.

İngiltere'de Üniversite finansman mekanizmasındaki en önemli kuruluşlar Üniversite başış komitesi (University Grant Comitte UGC) ve dört araştırma konseyidir. UGC'nin üyeleri kişisel yetenekleri gözönünde tutularak endüstri ve akademi kesiminden seçilmişlerdir. Bu komite Üniversitelerden alınan teklifleri ve planları esas alarak bir bütçe hazırlar. Eğitim ve Bilim Bakanlığından sağlanan tahsilatı yıldan yıla her üniversiteye verir üniversite de kendi akademik sınırları içinde bu parayı dilediği gibi harcar(44).

Belçika Üniversitelerinin en büyük finansman kaynağı ise devlettir. Kendi öz gelirleri (yazılma hakları, tesis gelirleri, başış ve harçlar) devlet bütçesinden aldığı pay yanında önemsiz kalmaktadır(45).

F.Almanya'da finansman ve örgütleniş daha kıtasaldır. Alman üniversiteleri yıllık bütçeden hareket ederler. Bu bütçeler ayrıntılı ve nispeten katıdır. Federal hükümet yeni ve üniversiteleri ve finansman zorluğu çeken üniversiteleri destekler(46).

Görüldüğü gibi gelişmiş ülkelerde ve gelişmekte olan ülkelerde yüksek öğretim hizmetlerinin ilk finansman kaynağı devlet bütçesinden alınan paylardır. Bu pay özellikle de gelişmekte olan ülkelerde yüksek öğretim hizmetlerinin, en önemli finansman kaynağını oluşturmaktadır.

(44) Ergün TÜRKCAN, "Yüksek Öğretim Sektöründe Araştırma Faaliyetleri", a.g.e., s.17-18.

(45) Henri JANNE, a.g.e., s.42.

(46) Ergün TÜRKCAN, "Yüksek Öğretim Sektöründe Araştırma Faaliyetleri", a.g.e., s.18.

İ K İ N C İ B Ö L Ü M

II. TÜRKİYE'DE YÜKSEK ÖĞRETİM

Türkiye'de yüksek öğretimin tarihi incelenecek olursa, konuya Osmanlı İmparatorluğundan bu yana ele almak mümkündür. Ancak biz yasal değişiklikler çerçevesinde konuyu ele aldığı ızdan cumhuriyetten, günümüze yüksek öğretimi inceledik.Yine de cumhuriyetten önce Türk yüksek öğretimine değinecek olursak;

Türk toplumunun değişmesi içinde çağın gereklerine, toplumun yapı ve ihtiyaçlarına göre yüksek öğretimin teşkilatlandırılması 1900 yılında kurulan ve ilk üniversite niteliği taşıyan "Darül Fünun-u Şahane" ile yeni bir döneme girilmiştir. Çünkü ilk "İlmi Muhtariyete" bu üniversite sahip olmuştur. Bu gelişme izlenirken Darül Fünun'un yeniden düzenlenmesi ile yeni bir takım yüksek okullar bu okula bağlanmışlardır. 1889-1916 yılları arasında Darül Fünun'un yanı sıra sayıları 15'e ulaşan yeni yüksek okul ve meslek okulları açılmıştır(47).

(47) Ramazan TAŞDURMAZ, a.g.e., s.29.

1. Türk Yüksek Öğretiminde Cumhuriyetten Günümüze Yasal Düzenlemeler

Cumhuriyetin ilan edildiği yıllara gelindiğinde genel ilkelerde birleşme amacıyla yüksek öğretim alanında hukuki düzenlemelere geçilmiştir. 3 Mart 1924'de çıkarılan "Tevhid'i Tedrisat Kanun" ile medrese mektep ikilemi ortadan kaldırılmış ve aynı yıl çıkarılan yasayla Darül Fünuna mali açıdan tüzel kişilik kazandırılmıştır. 1927 yılında çıkarılan bir kararname ile de Darül Fünuna girmek için lise mezunu olma mecburiyeti getirilmiştir. Yüksek öğretimdeki bu ilk adım ve onu izleyen gelişmeler İstanbul'u yeni Türkiye'nin bilim merkezi haline getirmiştir. Ancak Kurtuluş Savaşından sonra Ankara'da açılan Harp Okulu, hukuk ve musiki muallim okulu ve gazi eğitim enstitüsü ile Ankara Türkiye'nin ikinci yüksek öğretim merkezi haline gelmiştir(48).

Darül fünunun bazı olumlu gelişmeler göstermesine karşın daha sonra giderek bozulması ve hatta Türk Devrimlerine karşı çıkması vb. nedenlerle 31 Temmuz 1933 tarihinde çıkarılan 2252 sayılı yasayla kapatılmış, onun yerine 1 Ağustos 1933 tarihinde İSTANBUL ÜNİVERSİTESİ açılmıştır(49).

Bu olayı Cumhuriyet döneminde Türk yüksek öğretim sisteminin en önemli reformu olarak nitelendirmek mümkündür. Bu reformla Darül fünün "İstanbul Üniversitesi" olarak hem isim hem de yapı değişikliğine uğratılmıştır. Böylece yüksek

(48) Bkz.: Ramazan TAŞDURMAZ, s.29-30.

(49) Hüseyin KORKUT, Türk Üniversiteleri ve Üniversite Araştırmaları, Ankara Üniversitesi Yayını, Ankara, 1984, s.14.

öğretime yeni bir düzenleme ve dinamizm getirilmek istenmiştir. Bu olay Türkiye'de daha bilimsel ve daha modern bir Üniversite devrinin açılma çabasının başlangıcıdır(50).

Ankara'da 1930 yılında Ziraat Enstitüsü, 1935 yılında Dil-Tarih ve Coğrafya Fakültesi, 1943 yılında Fen Fakültesi, 1945 yılında ise 4619 sayılı yasa ile İSTANBUL TEKNİK ÜNİVERSİTESİ kurulmuştur(51).

1940 yıllarında yüksek öğretim kuruluşları Milli Eğitim Bakanlığına bağlanmışlar ve bu nedenle de Üniversitelerin özerkliği ve tüzel kişilikleri ortadan kaldırılmıştır(52).

Ancak 1946 yılında 4936 sayılı yasa ile Üniversitelerin yeniden düzenlendiği görülmektedir. Bu düzenlemenin temel özellikleri şunlardır(53).

i. Üniversiteye özerklik ve tüzel kişilik yeniden verilmiştir.

ii. Üniversitelerin görevleri ayrıntılarıyla ortaya konulmuştur.

iii. Uzun süre yürürlükte kalan (1946-1973) bir yasa olmuştur.

Bu yasanın Üniversitelere yeni bir anlayışla, özerklik getirmesi sonucunda Ankara'daki çeşitli fakülteler AN-

(50) Saim KAPTAN, a.g.e., s.6.

(51) Ersan SÖZER, Cumhuriyet Döneminde Türk Eğitim Sistemi, Eskişehir, 1987, s.27.

(52) Ramazan TAŞDURMAZ, a.g.e., s.30.

(53) Ersan SÖZER, a.g.e., s.28.

KARA ÜNİVERSİTESİ çatısı altında toplanmışlardır(54). Ayrıca klasik diye adlandırılabilen yeni yeni Üniversiteler bu yıldan sonra doğmuşlardır(55).

4936 sayılı Üniversiteler yasasının çıkarılmasından sonra kurulan yeni üniversiteler şunlardır(56):

20.5.1955 yılında 4619 sayılı yasa ile Trabzon'da KARADENİZ TEKNİK ÜNİVERSİTESİ, aynı yıl 6595 sayılı yasa ile İzmir'de de EGE ÜNİVERSİTESİ,

7.6.1957 tarihinde 1957 sayılı yasa ile Erzurum'da ATATÜRK ÜNİVERSİTESİ,

4.6.1959 tarihinde 7307 sayılı yasayla Ankara'da ORTA DOĞU TEKNİK ÜNİVERSİTESİ,

8.7.1967 yılında 892 sayılı yasa ile Ankara'da HACETTEPE ÜNİVERSİTESİ

Kurulmuş, ayrıca;

12.9.1971 tarihinde 1487 sayılı yasa ile de Amerikan Robert Koleji Üniversiteye dönüştürülerek, BOĞAZIÇI ÜNİVERSİTESİ adını almıştır.

Üniversitelerin yanı sıra 15.6.1959 yılında çıkarılan 7334 sayılı yasa ile Ankara, İstanbul, İzmir ve Eskişehir'de kurulmuş bulunan Ticari İlimler Yüksek Okulları Bilimsel Özerkliğe sahip ve tüzel kişiliğe haiz olmak üzere, İktisadi Ticari İlimler Akademileri adıyla yeniden teşkilatlandırılmışlardır. Bu akademilerin sayısı sonradan açılan Adana,

(54) Ramazan TAŞDURMAZ, a.g.e., s.30.

(55) Y.Kemal KAYA, a.g.e., s.239

(56) Bkz.: Başbakanlık Devlet Personel Dairesi, Türkiye'de Mevcut Öğretim Kurumları ve Özellikleri, Devlet Personel Dairesi Yayını No:31, Ankara, 1976, s.79-94.

Bursa ve Trabzon akademileri ile altıya yükselmiştir. Zira bu sırada İzmir'deki Akademi Ege Üniversitesine fakülte statüsü ile bağlanmıştır.

3.6.1960 tarihinde 1184 sayılı yasayla da Teknik Okullar Devlet Mühendislik ve Mimarlık Akademileri şeklinde teşkilatlandırılmışlardır.

17.5.1969 tarihinde ise Devlet Güzel Sanatları Akademilerine ilişkin yasa çıkarılmıştır.

1965 yılında çıkarılan özel okullar vasasıyla özel yüksek öğretim kurumları da açılmaya başlanılmıştır. Üniversitedeki kapasite sorunu giderek bu okulların çoğalmasına neden olmuştur. Ancak 1971 yılında Anayasa mahkemesinin bir kararı ile bu okullar iptal olunmuş ve devlete devredilmişlerdir(57).

Türkiye'de Devletin tüm kuruluşlarına hakim olan merkeziyetçi yönetim felsefesinin etkisiyle de öteden beri yüksek öğretimi ve üniversiteleri geniş çapta ortak bir yapıya kavuşturma özlemi duyulmuş ve gayreti gösterilmiştir. 1946 yılında çıkarılan 4936 sayılı, 1973'de çıkarılan 1750 sayılı Üniversiteler yasası ve 1765 sayılı Üniversite Personel Yasası bir yandan bu felsefeyi takip ederken öte yandan modern üniversite gayretlerinde yeni gelişmelerin temsilcisi olma niteliğini taşımak istemişlerdir(58).

1973 yılında çıkarılan "1750 sayılı Üniversiteler Kanunu"nun temel ilkeleri şöyle özetlenebilir.

(57) Ersan SÖZER, a.g.e., s.29.

(58) Ramazan TAŞDURMAZ, a.g.e., s.31.

- i. Yüksek öğretimin bütünlüğü ve orta öğretimle ilgisi
- ii. Yüksek öğretimin toplum gereksinimlerine yönelmesi
- iii. Yüksek öğretimde fırsat ve imkan eşitliği
- iv. Kaynakların etkin kullanımı
- v. Yüksek öğretimin planlanması ve örgütlenmesi
- vi. Öğretim ve öğrenim özgürlüklerinin güvenlik altına alınması.

Bu sayılan ilkelere uygun olarak getirilen yeniliklere karşın, üniversitelerde geniş çapta yeni uygulamaya geçildiği söylenemez(59) ve hatta bir üst yönetim kurulu olarak üniversitelerarası kurul getirilmişse de uygulamada bazı pratik nedenlerden başarılı olamamıştır. Paralel bir düzenleme Akademiler için Milli Eğitim Bakanlığında "Akademiler Arası Kurul" olarak uygulamada yer almıştır(60).

1750 sayılı Üniversiteler yasasının yayımlanmasından sonra, özellikle Anadolu şehirlerinde yeni üniversiteler açılmıştır. Bunlar(61):

- i. DİYARBAKIR ÜNİVERSİTESİ, 12.11.1973 yılında 1785 sayılı yasa ile Diyarbakır'da,
- ii. ÇUKUROVA ÜNİVERSİTESİ, 22.11.1973 yılında 1786 sayılı yasa ile Adana'da,

(59) Hüseyin KORKUT, a.g.e., s.331.

(60) Ramazan TAŞDURMAZ, a.g.e., s.31.

(61) Bkz.: Devlet Personel Dairesi, Türkiye'de Mevcut Öğretim Kurumları ve Özellikleri, a.g.e., s.79-94.

iii. ANADOLU ÜNİVERSİTESİ, 22.11.1973 tarihinde 1787 sayılı yasa ile Eskişehir'de,

iv. CUMHURİYET ÜNİVERSİTESİ, 1.4.1975 tarihinde 1873 sayılı yasa ile Sivas'ta,

v. İNÖNÜ ÜNİVERSİTESİ, 25.3.1975 tarihinde 1872 sayılı yasayla Malatya'da,

vi. FIRAT ÜNİVERSİTESİ, 1.4.1975 yılında 1873 sayılı yasayla Elazığ'da,

vii. ONDOKUZ MAYIS ÜNİVERSİTESİ, 24.1.1974'de 1788 sayılı yasayla Samsun'da,

viii. BURSA ÜNİVERSİTESİ, 1.4.1975 yılında 1873 sayılı yasayla Bursa'da,

ix. SELÇUK ÜNİVERSİTESİ, 1.4.1975 yılında 1873 sayılı yasayla Konya'da,

x, KAYSERİ ÜNİVERSİTESİ, 13.11.1978 yılında 2175 sayılı yasayla Kayseri'de,

Kurulmuşlardır.

Böylece 1973-1978 yılları arasında kurulan bu üniversitelerle, Üniversite sayısı 19'a ulaşmıştır(Ek Tablo I).

Üniversite dışında ise yüksek öğretim veren, bilimsel özerkliğe ve tüzel kişiliğe haiz İ.T.İ.A.'lar ile doğrudan doğruya Milli Eğitim Bakanlığına bağlı ya da diğer Bakanlıklara bağlı olan akademi ve yüksek okullarda yüksek düzeyde insan yetiştirme çabası içinde bulunmuşlardır. Bunların başlıcaları bugün çoğunun statüsü değişmiş olan Devlet Mühendislik ve Mimarlık Akademileri, Sosyal Hizmetler Akademisi,

Güzel Sanatlar Akademileri, Yüksek Denizcilik Okulu, Yüksek İslam Enstitüleri, Harp Okulları ve Yüksek Okullardır(62).

1750 sayılı Üniversiteler yasasının kimi maddelerinin Anayasa Mahkemesince iptal ve kimi maddelerinde uygulanamaması yeni yüksek öğretim kurumlarının öğretim üyesi gereksiniminin karşılanmaması, planlama eksiklikleri ve son olarak da yüksek öğretimde görülen dağınıklık kargaşa ve öğrenci olayları yeni bir yasa hazırlanmasını zorunlu kılan etmenler olarak ortaya çıkmıştır. Bunun sonucunda, 12 Eylül 1980 Harekatından sonra, 4 Kasım 1981 tarihinde "2547 sayılı Yüksek Öğretim Kanunu" yürürlüğe girmiştir(63).

Yüksek öğretimdeki bütün alt sistemleri düzenleme girişimine sahne olan 1981'lere Ek Tablo II ve III'de görüldüğü gibi

i. Değişik Bakanlıklara Bağlı Yüksek Okullar ve Spor Akademileri,

ii. 7334 sayılı yasa kapsamındaki İktisadi ve Ticari İlimler Akademileri,

iii. 1184 ve 1418 sayılı yasalarla kurulmuş bulunan Devlet Mühendislik ve Mimarlık Akademileri,

iv. 1172 sayılı yasaya tabi Devlet Güzel Sanatlar Akademisi,

(62) Y.Kemal KAYA, İnsan Yetiştirme Düzenimiz, Ankara, 1984, s.241.

(63) Ersan SÖZER, a.g.e., s.30.

v. 7307 sayılı yasayla kurulan Orta Doğu Teknik Üniversitesi,

vi. 1750 sayılı yasa kapsamında olan üniversiteler olmak üzere dağınık bir yüksek öğretim görünümü ile gelinmiştir.

2. Günümüzde Yüksek Öğretim Alanındaki Yasal Düzenlemeler

Türk yüksek öğretimi, 4 Kasım 1981 tarihinde kabul edilen 2547 sayılı Yüksek Öğretim Yasası ile köklü bir yapısal değişikliğe uğratılmış ve tüm yüksek öğretim kurumları bu yasa çerçevesinde yeniden düzenlenmişlerdir(64).

2547 sayılı yüksek öğretim yasasının amacı 1.maddesinde "Yüksek öğretim ile ilgili amaç ve ilkeleri belirlemek ve bütün yüksek öğretim kurumlarının ve üst kuruluşlarının teşkilatlanma ve işleyişleriyle görev, yetki ve sorumlulukları ile eğitim, öğretim, araştırma, yayım, öğretim elemanları, öğrenciler ve diğer personel ile ilgili esasları bir bütünlük içinde düzenlemek" olarak tespit edilmiştir.

Yüksek öğretim yasasının bu amacına uygun olarak yapılan düzenlemelerle de, günümüze kadar gelinmiştir. Bu nedenle bu yasa ile yapılan değişiklikleri ve düzenlemeleri ayrıntıları ile inceleyeceğiz.

(64) Vural SAVAS-Nesrin ERTEL, Türk Yüksek Öğretim Sisteminin Ekonomik Açısından Genel Bir Analizi, İstanbul, 1987, s.7.

A. Yüksek Öğretim Kurulu

Yüksek öğretimin Milli Eğitim sistemi içinde orta öğretime dayalı en az dört yarı yılı kapsayan her kademesindeki eğitim ve öğretimin tümü olarak tanımlandığı bu yasanın getirdiği düzenlemelerin en önemlisi Yüksek Öğretim Kurulu (YÖK)'nun oluşturulması olmuştur. Böyle bir kurul daha önceki yüksek öğretim yasasında da yer almış olmasına karşın, Anayasa Mahkemesinin şekille ilgili bazı noktalarına ait kararları uyarınca işletilememiştir.

Bu kurul (YÖK) 2547 sayılı yasanın 6.maddesine göre; bütün yüksek öğretim kurumlarının faaliyetlerine yön veren, özerkliğe ve kamu tüzel kişiliğine sahip sürekli görev yapan bir kuruluştur. YÖK Devlet Başkanı tarafından tercihen rektörlük yapmış kişiler arasından sekiz, Bakanlar Kurulunca Üniversiteler dışından seçilen altı, Genel Kurmay Başkanlığınca kendi bünyesinden seçilen iki ve Üniversiteler arası kurulca kurul üyeleri dışından ve en az yirmi beş yıl öğretim üyeliği yapmış olanlar arasından seçilen sekiz kişiden, olmak üzere 25 kişiden oluşturulmuştur.

Yüksek Öğretim Kuruluna 7 Kasım 1982 tarihinde kabul edilen ve 9 Kasım 1982 tarihinde 17863 mükerrer sayılı Resmi Gazetede yayımlanan Türkiye Cumhuriyeti Anayasasında da yer verilmiştir. Anayasanın 131.maddesine göre Yüksek Öğretim kurumlarınca öğretimin planlanması, düzenlenmesi, yönetilmesi, denetlenmesi, yüksek öğretim kurumlarındaki eğitim, öğretim ve bilimsel araştırma faaliyetlerinin yön-

lendirilmesi, Üniversitelere tahsis edilen kaynakların etkili bir biçimde kullanılması ve öğretim elemanlarının yetiştirilmesinin planlanması gibi çok önemli görevler YÖK'e verilmiştir.

B. Yüksek Öğretim Denetleme Kurulu

2547 sayılı Yüksek Öğretim Yasasının 8.maddesine göre; Yüksek Öğretim Kuruluna bağlı olarak bir de yüksek öğretim denetleme kurulu oluşturulmuştur. Bu kurulun görevi YÖK adına üniversiteleri, üniversitelere bağlı birimleri, öğretim elemanlarını ve bunların faaliyetlerini gözetim ve denetim altında bulundurmak olarak tespit edilmiştir.

Bu kurul YÖK tarafından seçilen beş profesör üyeden Yargıtay, Danıştay ve Sayıştay tarafından gösterilen üçer aday arasından, YÖK tarafından seçilip önerilecek birer üyeden, Genel Kurmay Başkanlığı ve Milli Eğitim Bakanlığınca seçilecek birer üyeden olmak üzere on kişiden oluşmaktadır.

C. Yüksek Öğretim Sistemi

2547 sayılı yasanın geçici 28.maddesi, yüksek öğretim kurumlarının yeniden düzenlenmesini öngörmüştür. Bu nedenle de 22 Haziran 1982 tarihinde yüksek öğretim kuruluşlarını yeniden düzenleyen "Yüksek Öğretim Kurumları Teşkilatı Hakkındaki 41 sayılı Kanun Hükmünde Kararname" çıkar-

tılmıştır(65) ve bu kararname, 28 Mart 1983 tarihinde 2809 sayı ile yasalaşmıştır(66).

2809 sayılı yasa ile özel yasa hükümlerine tabi olan Askeriye ile Emniyet teşkilatına bağlı yüksek öğretim kurumları dışında kalan tüm yüksek öğretim kurumları YÖK'e bağlanmıştır.

2547 sayılı yasanın 3.maddesinin c bendinde "Yüksek Öğretim Kurumları; üniversiteler, fakülteler, enstitüler ve yüksek okullardır." ifadesi kullanıldığı halde 2842 sayılı yasa ile değişik 1739 sayılı "Milli Eğitim Temel Kanunu"nun 36.maddesinde ayrıca 2547 sayılı yasanın 2880 sayılı yasa ile değişik 3.maddesinin c bendinde bu tanım daha da genişletilerek yüksek öğretim kurumlarının üniversiteler, fakülteler, enstitüler, yüksek okullar, konservatuvarlar, meslek yüksek okulları ile uygulama ve araştırma merkezleri olarak tanımladığı görülmektedir.

18 Şubat 1982 tarih ve 17609 sayılı Resmi Gazete'de yayımlanan "Üniversitelerde Akademik Teşkilat Yönetmeliğinin" 3.maddesi üniversitelerin, 7.maddesi fakültelerin, 11. maddesi enstitülerin, 12.maddesi ise yüksek okulların "Kanun"la kurulacağını belirtmektedir. Yine bu yönetmeliğin 7. maddesinde fakültelerin, 2.maddesinde yüksek okulların her birinin en az ayrı bir eğitim programı yürütülen bölümler-

(65) 41 sayılı Kanun Hükmünde Kararname, T.C.Resmi Gazete, Sayı:17760, Yayın Tarihi: 20 Temmuz 1982.

(66) 2809 sayılı Yasa, T.C.Resmi Gazete, Sayı:18003, Yayın Tarihi: 30.3.1983.

den oluşturulacağını, 13.maddesinde yüksek öğretim kurumları içinde bölüm açılmasına, birleştirilmesine veya kapatılmasına, doğrudan veya üniversitelerden gelecek önerilere göre Yüksek Öğretim Kurulunun karar vereceği ifade edilmiştir.

2547 sayılı Yüksek Öğretim Yasasınının 28.maddesinde yüksek öğretim kurumlarının yeniden düzenlenmesi öngörüldüğü için, 22 Haziran 1982 tarihinde 41 sayılı Kanun Hükmünde Kararname çıkarılmıştır; bu kararnamede 28.3.1983 tarihinde 2809 sayı ile yasalaşmıştır. Bu yasaya göre, yüksek öğretim sistemi (Ek Tablo IV, V, VI, VII'de görüleceği gibi):

- i. 27 Üniversite
- ii. 32 türde 183 Fakülte
- iii. 25 türde 104 Enstitü
- iv. 26 türde 127 Yüksek Okul ve
- v. 4 Konservatuvardan oluşmaktadır.

2547 sayılı yasanın çıkarılmasından önce üniversite sayısı 19 iken bu yasaya göre yapılan düzenlemeler sonucu yüksek öğretimin teşkilatlandırılması hakkında çıkarılan 2809 sayılı yasa ile üniversite sayısı 27'e ulaşmıştır. Devlet Mühendislik ve Mimarlık Fakülteleri, İ.T.İ.A.'lar, Yüksek Okullar ve Konservatuarlar bu üniversitelerin bünyelerinde toplanılmıştır.

2809 sayılı yasa ile kurulan Üniversiteler şunlardır:

- i. Akdeniz Üniversitesi (Antalya)

- ii. Dokuz Eylül Üniversitesi (İzmir)
- iii. Gazi Üniversitesi (Ankara)
- iv. Marmara Üniversitesi (İstanbul)
- v. Mimar Sinan Üniversitesi (İstanbul)
- vi. Trakya Üniversitesi (Edirne)
- vii. Yıldız Üniversitesi (İstanbul)
- viii. Yüzüncü Yıl Üniversitesi (Van)

2809 sayılı yasa ile yeni üniversitelerin açılmasının yanı sıra, bu yasanın çıkartılmasından önce faaliyet gösteren bazı üniversitelerin, bu yasa ile isimleri değiştirilmiştir.

- i. Bursa Üniversitesi, Uludağ Üniversitesi
- ii. Kayseri Üniversitesi, Erciyes Üniversitesi
- iii. Karadeniz Teknik Üniversitesi, Karadeniz Üniversitesi
- iv. Diyarbakır Üniversitesi, Dicle Üniversitesi

olarak sadece isim değişikliğine uğramışlardır.

En son yasal düzenleme ise 27 Haziran 1987 tarihinde 2809 sayılı yasaya ek bir madde ve değişiklik getiren 3389 sayılı yasa ile olmuştur.

Diğer taraftan Anayasanın 130.maddesi ve 2547 sayılı Yüksek Öğretim Yasasına 2880 sayılı yasa ile ilave edilen maddeler; Vakıflar tarafından kazanç amacına yönelik olmak şartıyla ve ayrıca akademik çalışmalarını öğretim elemanlarının sağlanması, güvenlik yönlerinden bu yasayla gösterilen usul ve esaslara uymak kaydıyla, yüksek öğretim kurumları açılabilceğini belirtmektedir. Bunun ilk örneği Ha-

cettepe Üniversitesi vakıfları tarafından kurulan ve 1986-1987 öğretim yılında faaliyete geçen Bilkent Üniversitesi-dir(67). Vakıflar tarafından kurulan üniversiteler bu çalışmanın kapsamı dışında tutulmuştur.

3. Cumhuriyetten Günümüze Yüksek Öğretimde Kaydedilen Gelişmeler

Daha önce yasal değişiklikler incelenirken görüldüğü gibi, Cumhuriyetin kurulduğu ilk yıllarda, yüksek öğretimde büyük gelişmeler kaydedilmiştir. 1923-1924 yılında 9 olan akademi, fakülte ve yüksek okul sayısı 1950-1951 ders yılında 34'e ulaşmış, 1960-1961 ders yılında 55'e, 1970-1971 ders yılında 150'ye, 1977-1978 ders yılında 271'e, bugün ise 1923-1924 yılına oranla 35 kat artarak 315'e ulaşmıştır.

1923-1924 ders yılında 2194 olan toplam yüksek öğretim öğrenci sayısı, 1950-1951 ders yılında 24815'e, 1960-1961 ders yılında 65297'e, 1970-1971 ders yılında 167793'e, 1977-1978 ders yılında da 347239'a ulaşmış, 1983-1984 öğretim döneminde ise bu sayı 1923-1924 yılına göre 111 kat artarak 322.320'ye ulaşmıştır.

Yüksek öğretimdeki eleman sayısı 1923-1924 yılında 307 iken 1983-1984 yılında bu rakam 66 kat artarak 20.269'a çıkmıştır(68).

(67) Vural SAVAŞ-Nesrin ERTEL, a.g.e., s.8.

(68) Bu sayısal veriler için bkz.: Cumhuriyetin 50.yılında Rakam ve Grafiklerle Milli Eğitimimiz, İstanbul, 1973, s.225-250, D.İ.E., 1983 ve 1985 yıllıkları, Ankara.

Yüksek Öğretimdeki bu sayısal gelişmelere paralel olarak bu hizmetin sunulması için yapılan harcamalarda artmıştır.

Ancak 1923'ten günümüze üniversite, akademi ve yüksek okulların kuruluşları ve organizasyonları incelendiğinde sağlıklı bir gelişimden bahsetmek mümkün değildir; çünkü gerek yüksek okullar gerekse akademiler gerek üniversiteler ayrı ayrı yapılara sahip olmalarına karşın başka başka isimlerle aynı hizmeti vermişlerdir.

Planlı döneme gelindiğinde insan gücü eğitim planlaması ilkesi ağırlık kazanarak yüksek öğretimin sosyal amaçları yanında ekonomik gelişmeyede katkısının bulunması temel görüş olarak benimsenmiştir.

Ancak yine de ülkenin sosyal ve ekonomik ihtiyaçları gözönünde tutularak bir eğitim düzenlemesine gidilmemiştir.

Yüksek Öğretim Kurulunun oluşturulduğu 1982-1983 dönemine gelindiğinde o zamana kadar önemli konulardan biri üniversite önünde yığılma iken, YÖK'ün gelmesi el öğrenci kontenjanlarında büyük artış olmuştur.

Bir yandan sosyal ve ekonomik talebe cevap verebilmek, öte yandan planlarda öngörülen okullaşma oranına ulaşabilmek için genişletici önlemler uygulanarak yüksek öğretimde sığa artırılmış bu nedenle yüksek öğretim kuruluşlarının kapasiteleri oldukça zorlanmıştır.

Diğer taraftan yüksek öğretimde okullaşma oranı açısından dünya ülkeleri içinde oldukça alt sıralarda yer al-

makla birlikte gerçekleşen okullaşma oranı genellikle plan hedeflerinin üzerinde olmuştur. Örneğin 1981 yılında okullaşma oranları(69) A.B.D. için % 58, İngiltere için % 20, Suriye için % 18, Yunanistan için % 17 olarak belirlenirken, Türkiye için bu oran yaklaşık % 8 civarında olduğu görülmektedir.

Kalkınma planları ve hedeflenen okullaşma oranları ile gerçekleşen okullaşma oranları (Tablo I)'de gösterilmiştir.

TABLO : I

Yüksek Öğretimde Okullaşma Oranları

Plan Dönemi	Hedeflenen Okullaşma Oranı	Gerçekleşen Okullaşma Oranı
B.B.Y.P.	2.7	5
İ.B.Y.P.	6.3	6.8
Ü.B.Y.P.	9	10.1
D.B.Y.P.	15	8.2
Bş.B.Y.P.	12	-

Kaynak: D.P.T. Beşyıllık Kalkınma Planları

(69) World Development Report, World Bank, 1984, s.266-267.

Görüldüğü gibi ilk üç plan döneminde hedeflenen değerler aşılmıştır.

YÖK'ün kurulması ile yüksek öğretim kuruluşlarına giren öğrenci sayısı artmıştır. Bunun nedeni ise YÖK'ün fakülte ve yüksek okullarda yeni bölümler açmaya karar verebilmesidir, yani kısa dönemde öğrenci kontenjanlarını YÖK artıracaktır. Bu durumda üniversitelerin daha çok öğrenciye hizmet vermeleri için yatırımlarını artırıp büyümeleri, dolayısıyla harcamalarının artması sonucunu doğuracaktır.

Ü Ç Ü N C Ü B Ö L Ü M

III. 1975-1984 DÖNEMİNDE TÜRKİYE'DE YÜKSEK ÖĞRETİMİN FİNANSMANI VE EKONOMİK SINIFLANDIRMAYA GÖRE HARCAMALARININ ANALİZİ

Yüksek öğretim hizmetinin bir karma mal niteliğine sahip olması nedeniyle, bu hizmetin finansmanı için gereken kaynakların ve bunların bileşiminin, yüksek öğretim hizmetinin etkin bir şekilde sunulmasında önemi büyük olacaktır. Çünkü üniversitelerin bilimsel ve yönetsel özerkliklerinin yanı sıra, kendi gelirlerinin ve harcamalarını belirleme haklarının yani ekonomik özerkliklerinin olması, yönetsel özerkliğin daha iyi kullanılması sonucunu doğuracağı açıktır(70).

Bu nedenle bu bölümde Türk yüksek öğretim hizmetlerinin sunulmasında kullanılan kaynaklar ve yapılan harcamalar incelenecektir. Ancak günümüze gelinilinceye kadar yük-

(70) Ö.Faruk BATIREL, Kamu Bütçesi, İ.İ.T.İ.A. Nihad Sâ-yar Yayın ve Yardım Vakfı Yayınları No:352/585, İkinci Baskı, İstanbul, 1981, s.22.

sek öğretimin çeşitli yasalarla ayrı ayrı düzenlenmesinin ve örgütlenmesinin doğal bir sonucu olarak, finansman biçiminde değiştiği görülmektedir. Dolayısıyla aşağıda ilk olarak 1975-1984 döneminde yüksek öğretimin finansmanı irdelenecek, arkasından sayısal gelişmeler ele alınacaktır. Ayrıca belirtilen dönemde yüksek öğretim harcamalarının ekonomik sınıflandırmaya göre analizi yapılacaktır.

1. Türk Yüksek Öğretiminin Günümüze Kadar Finansmanı

Ülkemizde yüksek öğretimin finansmanı, günümüze kadar karmaşık bir şekilde yapıla gelmiştir. Ek tablo II'de görüldüğü gibi, dağınık bir görünüm arzeden yüksek öğretim kuruluşlarının, bir kısmının genel bütçeli kuruluş olan bakanlıkların ve özellikle Milli Eğitim Bakanlığının bünyesinde yer almalarına karşın, bir kısmın katma bütçeli kuruluşlar olarak faaliyetlerini sürdürdükleri görülmektedir (71). Bu nedenle de bakanlıkların bünyesinde yer alan yüksek öğretim kuruluşlarının hizmetleri, genel bütçeli kuruluşların gelir kaynağı olan vergilerle finanse edilirken diğer taraftan katma bütçeli kuruluş olarak faaliyet gösteren yüksek öğretim kuruluşları, kısmi finansman yöntemine uygun bir şekilde finanse edilmek istenmiştir. Çünkü katma bütçeli olmanın gerekçesi, yarı kamusal mal ve hizmet üretmektir(72).

(71) Bu konuda bkz.: D.İ.E., 1975, 1976, 1977, 1979 İstatistik Yıllıklarına.

(72) Bkz.: Ö.Faruk BATIREL, Kamu Bütçesi, a.g.e., s.21, Engin ATAÇ, a.g.e., s.111, Kenen BULUTOGLU-Erciş KURULUŞ, Bütçe ve Kamu Harcamaları, İstanbul, 1981, s. 444.

Diğer taraftan giderlerini özel gelirleri ile karşılayan ve genel bütçe dışından yönetilen kuruluşların bütçelerine katma bütçe(73) denildiğinden, yüksek öğretim hizmetini katma bütçeli kuruluş olarak sunan yüksek öğretim kuruluşlarının giderlerini karşılayacak, gelirlere sahip olmaları gerekecektir. Ancak bunların özel gelirleri, hizmetin özel fayda toplamına eşit olacağından giderlerini karşılamayacaklar, bu durumda ürettikleri malın dış faydasının olması nedeniyle de genel bütçeden vergi gelirleri ile karşılanan hazine yardımları almaları gerekecektir(74). Gerçekte katma bütçeli yüksek öğretim kuruluşları kayıt, sınav, diploma harçları ve döner sermaye gelirlerinin yanında, genel bütçeden hazine yardımı almaktadırlar. Ancak bu kuruluşların daha sonra inceleneceği gibi, öz gelirlerinin çok düşük olması sonucu ana finansman kaynakları hazine yardımları olmuştur. Dolayısıyla yüksek öğretim kuruluşlarının sunduğu hizmetler vergilerle finanse edilmiştir.

2. Türk Yüksek Öğretiminin Günümüzde Finansmanı

Daha önceki bölümlerde değinildiği gibi günümüzde yüksek öğretimi düzenleyen 2547 sayılı yasa gereğince çıkarılan 2806 sayılı yasa ile tüm yüksek öğretim kuruluşları (Askeri ve Polis Teşkilatına ait yüksek öğretim kurumları

(73) 1050 Sayılı Genel Muhasebe Yayası, M.115, R.G. Haziran 1927, s.606.

(74) Engin ATAÇ, a.g.e., s.111.

hariç) Üniversitelerin bünyesinde toplanılmıştır. Bu arada üniversitelerin katma bütçeli kuruluşlar oldukları gözönünde tutularak 2547 sayılı yasanın 46.maddesi ile yüksek öğretim hizmetinden sağlanan özel faydaların bir karşılığı olarak "Yüksek Öğrenim Harcı" alma uygulaması getirilmiştir. Diğer taraftan ise üniversitelerin gelirlerinin aşağıda belirtilen kalemlerden oluştuğu(75) görülmektedir.

- i. Her Yıl Bütçeye Konulacak Ödenekler
- ii. Kurumlarca Yapılacak Yardımlar
- iii. Alınacak Harçlar ve Ücretler
- iv. Yayın ve Satış Gelirleri
- v. Taşınır ve Taşınmaz Mal Gelirleri

Bu durumda üniversitelerin gelirleri iki grupta toplanabilir. Bunlardan birincisi üniversitenin verdiği hizmetler sonucu elde ettiği gelirler yani öz gelirleri, ikincisi ise her yıl bütçeden verilen ödenekler ki bunlarda hazine yardımlarıdır. Ancak üniversitelerin öz gelirleri içindeki en önemli gelir kaynağı günümüzde öğrencilerden alınan harçlar olduğundan(76), Türkiye'de katma bütçeli idareler olarak faaliyet gösteren üniversitelerin iki temel gelir kaynağının olduğunu söyleyebiliriz. Birincisi üniversitenin sunmuş olduğu eğitim ve öğretim hizmetlerinden öğrencilerin sağladığı özel faydaya karşılık varsayılan HARÇLAR, ikincisi üniversitelerin sunmuş olduğu eğitim ve öğretim hizmetinin topluma yönelik genel faydasının karşılığını oluşturan

(75) Bkz.: 4.11.1981 Tarih ve 2547 sayılı Yüksek Öğretim Yasası, M.55, 6.11.1981 Tarih ve 17506 sayılı Resmi Gazete.

(76) Bu konuda ayrıntılı bilgi için bkz.: Vural SAVAŞ-Nesrin ERTEL, a.g.e., s.32.

HAZİNE YARDIMLARIDIR(77). Sonuç olarak günümüzde Türk yüksek öğretiminin KİSMİ FİNANSMAN yöntemine uygun olarak finanse edildiği söylenebilir. Bu nedenle Türk yüksek öğretiminde yeni bir uygulama olan harç uygulamasını aşağıda inceleyeceğiz.

A. Türk Yüksek Öğretiminde Harç Uygulaması

Günümüzde, 2547 sayılı yasanın 2880 sayılı yasa ile değişik 46.maddesi(78), öğrencilerin devam ettikleri öğrenim dalları dikkate alınmak şartı ile maliyet bedelinin, en çok beşte biri kadar olmak kaydıyla yüksek öğrenim görenlerin harç ödemeleri zorunluluğunu getirmiştir. Diğer taraftan anılan tavan içinde, her yıl ödenecek harç miktarını tayin yetkisi Bakanlar Kurulu'na verilmiştir. Bu harçlar isteyen öğrenciler için borçlanma veya hizmet yükümlülüğüne karşılık devlet tarafından ödenebilecektir. Aynı madde, doğrudan üniversite bütçelerine intikal eden harçlar ve ücretlerin, her yıl üniversite bütçesinde açılarak öğrenci harçlar fonuna aktarılmasını öngörmektedir. 2547 sayılı yasanın 2880 sayılı yasa ile değişik 47.maddesinde ise yüksek öğretim kuruluşları, Yüksek Öğretim Kurulunun yapacağı plan ve programlar uyarınca öğrencilerin beden ve ruh sağlığının korunması, ba-

(77) Anadolu Üniversitesi Açık Öğretim Fakültesi Yayını No: 323, 2.Fasikül, Ünite:16, Ankara, 1986, s.295.

(78) Bkz.: 2880 sayılı Yasa, Kabul Tarihi : 17.8.1983, T.C. Resmi Gazete, 19.8.1983/18140.

rınma, beslenme ve boş zamanların düzenlenmesi gibi sosyal ihtiyaçlarını karşılamak ve bu amaçla bütçe olanakları oranında okuma yazma salonları, mediko sosyal merkezleri, öğrenci kantin ve lokantaları açmak, toplantı, sinema ve tiyatro salonları, spor salon ve sahaları, kamp yerleri sağlamak ve bunlardan öğrencilerin en iyi şekilde yararlanmaları için gerekli önlemleri almakla görevlendirilmiştir. Bu durumda ise öğrencilerden alınan ve öğrenci sosyal yardım fonuna aktarılan harçlar yukarıda anlattığımız esaslar ve yöntemler içinde kullanılacaktır. Bu durumda üniversitelerin verdikleri eğitim ve öğretim hizmetleri sonucu bu hizmetlerden yararlanan öğrencilerin sağladıkları faydaya karşılık ödedikleri harçların Yüksek Öğretim Kurulu tarafından planlanan şekilde kullanılması, katma bütçeli kuruluş ve katma bütçe tanımı ile ters düşmektedir. Bu durum sonucunda da üniversitelerin ekonomik özerklikleri zedelenmektedir.

3. Türkiye'de Harcamaların Ekonomik Sınıflandırılması

Ülkemizde kamu harcamalarının ekonomik sınıflandırılması 1950-1963 yılları arasındaki dönemde, cari ve yatırım harcamaları olmak üzere ikili bir sınıflandırma ile olmuştur. Birinci beş yıllık kalkınma planı ile 1964 mali yılı bütçesinde kamu harcamaları, "Cari Harcamalar", "Yatırım Harcamaları" ve "Sermaye Teşkilî ve Transfer Harcamalar" biçiminde sınıflandırılmıştır. Bu üçlü sınıflandırma 1973 mali yılında uygulanmaya başlayan program bütçe sisteminde de

korunmuştur(79). Bilindiği gibi bugün ülkemizde bütçe ödenekleri harcama türü bakımından cari, yatırım ve transfer olmak üzere üçlü bir sınıflandırmaya tabi tutulmuştur. Buna göre, personel giderleri, yolluklar, tüketim malı ve malzeme alımları ile demirbaş alımları cari harcamalar içinde toplanmaktadır. Makina, teçhizat ve taşıt alımları ile yapı, tesis ve büyük onarım giderleri yatırım harcamaları içinde toplanılmışlardır. Hizmet alımları ve diğer ödemelerin bazıları ise yapılan harcamaya bağlı olarak bir kısmı carilere girerken, bir kısmı da yatırım harcamaları olarak gerçekleşmektedir. Transfer harcamalar ise projeleri kamulaştırma ve bina satın alımları, kurumlara katılma payları, sermaye teşkilleri, iktisadi transferler, sosyal transferler ve borç ödemeleri harcamalarından oluşmaktadır.

4. 1975-1984 Döneminde Yüksek Öğretim Gelirleri

Bu kısımda yüksek öğretimin toplam gelirleri ve toplam gelirlerin bileşimi (öz gelirler ve hazine yardımları) yıllar ve kuruluşlar itibariyle ayrı ayrı ele alınarak incelenecek ve bu konunun sonunda değerlendirilecektir.

A. Yıllar İtibariyle Toplam Yüksek Öğretim Gelirleri

Yüksek Öğretim gelirleri, gelirlerin gelişimi ve

(79) Engin ATAÇ, a.g.e., s.44.

TABLO : II

1975-1984 Döneminde Yüksek Öğretimin Yıllara Göre
Toplam Gelirlerinin Gelişimi ve Değişimi

Yıllar	Toplam Gelir (Milyon)	Endeks (1975:100)	Yıllık Değişme (%)
1975	3.466,9	100	-
1976	4.857,0	140	40
1977	6.904,0	199	42
1978	11.794,4	340	70
1979	18.461,8	532	56
1980	31.806,4	917	72
1981	37.830,0	1.091	18
1982	45.367,3	1.308	19
1983	81.893,3	2.362	80
1984	115.348,4	3.328	40

Ek Tablo VIII'e göre hesaplamalar tarafımızdan yapılmıştır.

yıllık değişimi Tablo II'de verildiği gibidir. Bu tabloya göre toplam gelirler 1975 yılından 1984 yılına kadar yaklaşık 33 kat artarak 1975 yılında mutlak olarak 3 milyar 467 milyon lirayken, 1984 yılında 115 milyar 348 milyon liraya ulaşmıştır. Yıllık değişime bakıldığında ise, toplam gelirlerdeki artışlar iki yıl hariç diğer yıllarda % 40'ın üzerinde seyretmiştir.

Toplam gelirler sürekli artış eğilimi göstermişlerdir. Ancak yıllık değişime bakıldığında önceki yıla göre 1981 ve 1982 yıllarında büyük düşüş kaydedilmesine rağmen, en yüksek artış hızına ise 1983 yılında ulaşılmıştır.

B. Kuruluşlar İtibariyle Toplam Yüksek Öğretim Gelirleri

Gelirlerin yüksek öğretim kuruluşlarına dağılımı Ek Tablo VIII'de, oransal dağılımı ise Ek Tablo IX'da gösterilmiştir. Bu tablolar incelendiğinde 1975 yılından 1984 yılına kadar yüksek öğretim kuruluşlarının gelirlerinin mutlak olarak arttığı görülmektedir.

Ek Tablo IX incelendiğinde, toplam gelirlere en büyük payı alan yüksek öğretim kuruluşlarının, genelde İstanbul Üniversitesi, Ankara Üniversitesi, Hacettepe Üniversitesi ve Atatürk Üniversitesi olduğu görülmektedir. Diğer taraftan ise en küçük paya sahip olan yüksek öğretim kuruluşlarının ise genelde yeni kurulan üniversitelerin olduğu görülmektedir. Örneğin 1983 yılı incelendiğinde bu yılda kurulan üniversitelerin gelir paylarının 1983 yılında olduğu gibi 1984'te de düşük olduğu görülmektedir.

C. Yüksek Öğretim Öz Gelirlerinin Yıllara Göre Dağılımı

Yüksek öğretim kuruluşlarının toplam öz gelirlerinin gelişimi ve yıllık değişimi Tablo III'de gösterilmiştir. Bu

TABLO : III

1975-1984 Döneminde Yüksek Öğretimin Yıllara Göre
Öz Gelirlerin Gelişimi ve Değişimi

Yıllar	Öz Gelirler (Milyon)	Endeks (1975:100)	Yıllık Değişme (%)
1975	49,2	100	-
1976	32,2	65,4	-34,5
1977	45,2	91,8	40,3
1978	60,7	123,3	34,2
1979	250,3	508,7	312,3
1980	277,1	563,2	10,7
1981	377,8	767,8	36,3
1982	511,3	1.039,2	35,3
1983	3.723,3	7.567,6	628,2
1984	12.622,9	27.322,2	239

Ek Tablo X'a göre hesaplamalar tarafımızdan yapılmıştır.

tabloya göre öz gelirler yaklaşık 273 kat artarak 1975 yılında 49 milyon lirayken, 1984 yılında 12 milyar 622 milyon liraya ulaşmıştır. Yıllık değişim incelendiğinde 1979 ve 1983 yıllarında öz gelirlerin % 312 ve % 628 gibi büyük değişme gösterdiği sonucuna varılabilir. Diğer taraftan öz gelirler artış hızı 1976 yılında % -34 gibi bir değere düş-

müştür. Öz gelirlerin 1975-1982 yılları arasında düşük bir gelişme seyri izlediği, 1982 yılından sonra ise artış eğilimi gösterdikleri gözlenmektedir.

Öz gelirlerin yıllık değişimi incelendiğinde bu gelirlerin sürekli bir artış eğilimi içinde oldukları, 1979 ve 1983 yılında ise en yüksek artış hızına ulaşıldığı görülmektedir. Buna karşın 1984 yılında öz gelirlerin artış hızında düşme olmuştur.

D. Yüksek Öğretim Öz Gelirlerinin Kuruluşlar İtibariyle Dağılımı

Ek Tablo X'da yüksek öğretim kuruluşlarının öz gelirleri, Ek Tablo XI'de öz gelirlerin yüksek öğretim kuruluşlarına dağılımı ve Ek Tablo XII'de yüksek öğretim kuruluşlarının yıllık gelirleri içinde öz gelirlerinin payı gösterilmiştir. Buna göre öz gelirleri yüksek değerlere ulaşan yüksek öğretim kuruluşları 1975-1982 yılları arasında İ.T.İ.A.'lar olmuştur. Bilindiği gibi bu yüksek öğretim kuruluşları 1983 yılında üniversitelere dahil edilmiştir. Diğer taraftan ise İstanbul Üniversitesi, Ankara Üniversitesi, Hacettepe Üniversitesi, Ege Üniversitesi ve Atatürk Üniversitesi gibi, kuruluş yılı eski olan üniversitelerin öz gelirlerinin yüksek olduğu görülmektedir. 1984 yılına bakıldığında ise yeni kurulan Gazi Üniversitesinin öz gelir payının büyüklüğü dikkat çekmektedir.

Öz gelirlerin, yüksek öğretim kuruluşlarının gelir-

leri içindeki paylarına bakıldığında ise genel tüm yüksek öğretim kuruluşlarının % 1'in altındaki payın öz gelirlerine ait olduğu görülmektedir. Ancak 1983 ve 1984 yılında bu oranın üzerine çıkıldığı gözlenmektedir. 1983 yılında gelirleri içinde öz gelir payı büyük olan yüksek öğretim kuruluşlarının Marmara Üniversitesi, İnönü Üniversitesi ve Boğaziçi Üniversitesi olduğu görülmektedir. Diğer taraftan gelirleri içinde öz gelirlerin payı düşük olan yüksek öğretim kuruluşlarının 100.Yıl Üniversitesi, Trakya Üniversitesi oldukları görülmektedir. Ancak bu üniversitelerin 1984 yılında gelirleri içinde öz gelirlerinin payı yükselmiştir. Örneğin yeni kurulan yüksek öğretim kurumlarından Gazi Üniversitesinin, 100.Yıl Üniversitesinin ve Akdeniz Üniversitesinin öz gelir payları dikkate değerdir.

E. Yıllar İtibariyle Yüksek Öğretim Kuruluşlarına Yapılan Hazine Yardımları

Tablo IV'de yüksek öğretim kuruluşlarına yapılan toplam hazine yardımlarının gelişimi ve değişimi verilmiştir. Bu tabloya göre 1975 yılından 1984 yılına kadar hazine yardımları 30 kat artarak, 1975 yılında 3 milyar 417 milyon liradan, 1984 yılında 102 milyar 725 milyon liraya ulaşmıştır. Yıllık değişim incelendiğinde, 1981, 1982 ve 1984 yıllarında hazine yardımlarının artış hızlarında düşüşler olduğu görülmektedir. Diğer taraftan en büyük artış hızı ise % 74'lük bir oranla 1983 yılında kaydedilmiştir.

Tablodan yüksek öğretim alanına yapılan hazine yar-

TABLO : IV

1975-1984 Döneminde Yüksek Öğretime Yapılan Toplam Hazine Yardımlarının Gelişimi ve Değişimi

Yıllar	Hazine Yardımı (Milyon)	Endeks (1975:100)	Yıllık Değişme (%)
1975	3.417,7	100	-
1976	4.824,8	141	41
1977	6.859,0	200	42
1978	11.118,9	325	62
1979	18.211,5	533	63
1980	31.529,3	923	73
1981	37.452,2	1.096	18
1982	44.856,0	1.312	19
1983	78.170,0	2.287	74
1984	102.725,3	3.006	31

Ek Tablo XIII'e göre hesaplamalar tarafımızdan yapılmıştır.

dımlarının sürekli artış eğilimi içinde olduğu gözlenebilir. Özellikle 1978 yılından sonra hazine yardımlarında büyük sıçrama olmuştur. Diğer taraftan en büyük gelişim görüldüğü gibi 1983 yılında olmuştur.

Hazine yardımlarının artış hızı ise 1980 yılında ve 1983 yılında yükselmiştir. 1980 yılında % 73, 1983 yılında

% 74 olmuştur.

F. Yüksek Öğretim Kuruluşları İtibariyle Hazine Yardımları

Yüksek öğretim kuruluşlarına yapılan hazine yardımları Ek Tablo XIII'de gösterilmiştir. Ek Tablo XIV'de hazine yardımlarının yüksek öğretim kuruluşlarına dağılımı, Ek Tablo XV'de yüksek öğretim kuruluşlarının gelirleri içinde hazine yardımlarının payları gösterilmiştir.

Ek Tablo XIV incelendiğinde her yıl hazine yardımlarından en yüksek payı alan yüksek öğretim kuruluşlarının, İstanbul Üniversitesi, Ankara Üniversitesi, Hacettepe Üniversitesi, Ege Üniversitesi olduğu görülmektedir. En düşük hazine yardımı payına ise 100.Yıl Üniversitesi, Mimar Sinan Üniversitesi, Trakya Üniversitesi, Akdeniz Üniversitesi gibi 1983'de faaliyete geçen üniversitelerin olduğu görülmektedir.

Ek Tablo XV incelendiğinde yüksek öğretim kuruluşlarının 1975-1984 döneminde hazine yardımlarının ortalama % 80'nin altına düşmediği görülmektedir.

G. Yüksek Öğretim Gelirlerinin Ve Gelir Bileşimlerinin Değerlendirilmesi

Gelirler 1975-1984 döneminde mutlak olarak artmıştır. Ancak gelirlerin artış hızına bakıldığında, 1981 ve 1982 yı-

linda düşme sözkonusudur. 1983 yılında ise gelirlen en yüksek artış hızına ulaşmışlardır. Bu yılda gelirlerin artışının nedeni ise daha önce genel bütçede, bakanlıkların içinde yer alan yüksek öğretim kuruluşlarının üniversitelerin bünyesinde toplanılmasından kaynaklanmış olabileceğini söyleyebiliriz. Toplam gelirler içinde en yüksek paya sahip olan yüksek öğretim kuruluşlarının ise kuruluşları eski olan üniversitelerin olduğu görülmüştür (Ankara Üniversitesi, İstanbul Üniversitesi, Hacettepe Üniversitesi, Atatürk Üniversitesi). En düşük gelirlesi ise henüz yeni kurulmuş olan yüksek öğretim kuruluşlarının sahip olduğu görülmektedir. Bunun nedenini ise kuruluş tarihi eski olan üniversitelerin kapasitelerinin büyük olması ve öğrenci sayılarının giderek yüksek öğretim alanında izlenen politikalar doğrultusunda artması sonucunda harcamalarının yükselmesi nedeniyle gelirlerinin yüksek, diğerlerinin ise tam tersine durumları olmasından kaynaklanmaktadır.

Gelirlerin bileşimine bakıldığında ise yüksek öğretim kuruluşlarının 1975-1984 döneminde gelirlerinin ortalama % 80-99'nun hazine yardımları olduğu görülmektedir. Bu nedenle bu dönemde her ne kadar yüksek öğretim kuruluşları katma bütçeli olsalarda, kısmi finansman yöntemine uygun bir şekilde finanse edildikleri söylene de, hazine yardımları ile dolayısıyla, vergilerle finanse edildiklerini söyleyebiliriz.

Öz gelirlere bakacak olursak bu gelirlerin 1975-1984 döneminde artış hızının düşük olduğu, ancak 1983 yılında öz

gelirlerin artış hızında yükselme olduğu görülmüştür. Bunun nedeni ise toplam gelirlerde anlatıldığı gibi 1983 yılında yeni üniversitelerin kurulması bunun yanı sıra tüm yüksek öğretim kuruluşlarının üniversite bünyesinde toplanmasından kaynaklanmıştır. Diğer taraftan 1983 yılında hazine yardımlarında artmıştır.

5. 1975-1984 Döneminde Yüksek Öğretim Harcamaları

Bu kısımda, yüksek öğretim hizmetlerinin sunulabilmesi için yapılan harcamalar ele alınacaktır. İlk olarak yüksek öğretim harcamaları ile milli gelir ve konsolide bütçe harcamaları arasındaki ilişki kurulacak, daha sonra yüksek öğretim harcamaları, nominal ve reel değerler üzerinden ele alınarak, değişimi ve gelişimi ile yüksek öğretim harcamalarının ekonomik sınıflandırmaya göre nominal ve reel gelişimleri ile değişimleri yanında oransal dağılımı incelenecektir.

A. Yüksek Öğretim Harcamaları ve G.S.M.H.

Bir ülkenin Gayri Safi Milli Hasılası yüksek öğretime ayrılacak fonları, gösteren ölçülerden birisidir. Bu nedenle de Gayri Safi Milli Hasılanın artması ile yüksek öğretime ayrılan fonların arttığını söyleyebiliriz.

Tablo V'de alıcı fiyatları ile gayri safi milli hasıla ve yüksek öğretim harcamalarının ilişkisi gösterilmiş-

TABLO : V

1975-1984 Döneminde Yüksek Öğretim Harcamalarının Gayri Safi Milli Hasıla İçindeki Payları

Yıllar	G.S.M.H.* (Milyon)	Yüksek Öğretim Harcamaları	Y.Ö.H./G.S.M.H. (%)
1975	535.711	4.127,6	0,7
1976	674.985,7	5.048,6	0,7
1977	872.839,8	7.159,6	0,8
1978	1.290.723,4	11.471,4	0,8
1979	2.199.520,0	18.576,1	0,8
1980	4.435.153,0	31.911,5	0,7
1981	6.653.596,2	37.876,2	0,5
1982	8.735.053,7	48.223,1	0,5
1983	11.549.142,8	79.818,9	0,6
1984	18.316.823,9	115.362,6	0,6

KAYNAK : G.S.M.H. Devlet İstatistik Enstitüsü, 1981-1985 Yıllıklarından Alınmıştır.

* Alıcı Fiyatları ile dir.

Yüksek Öğretim Harcamaları Ek Tablo XVI'dan alınmıştır.

tir. Buna göre 1975 yılından sonra yüksek öğretim harcamalarının G.S.M.H. oranının giderek düştüğü görülmektedir. Bu oran 1977-1979 yılları arasında % 0,8'ken 1984 yılına gelindiğinde % 0,6'ya kadar düşmüştür. Diğer taraftan milli gelir incelenen dönemde 34 kat artarken yüksek öğretim harcamaları 27 kat artmıştır.

B. Konsolide Bütçe Harcamaları ve Yüksek Öğretim Harcamaları

Tablo VI'da konsolide bütçe harcamaları ile yüksek öğretim harcamaları gösterilmiştir. Tablo incelendiğinde 1975-1984 döneminde yüksek öğretim harcamalarının konsolide bütçe harcamaları içindeki payının giderek düştüğü gözlenebilir. Bu düşüşün özellikle de 1980 yılından sonra olması dikkate değerdir.

C. Yüksek Öğretim Harcamalarının Nominal ve Reel Olarak Gelişimi ve Değişimi

Bu konu içinde Ek Tablo XVI'da gösterilen yüksek öğretim harcamaları Ek Tablo XVII'ye göre endekslenerek ve reel değerleri bulunacak, diğer taraftan yüksek öğretim harcamalarının ekonomik sınıflandırmaya göre nominal ve reel değerleri bulunarak incelenecektir. Bunun yanı sıra yüksek öğretim harcamalarının ve ekonomik sınıflandırmaya göre dağılımı kuruluşlar itibariyle incelenmeye çalışılacaktır.

TABLO : VI

1975-1984 Döneminde Yüksek Öğretim Harcamalarının Konsolide Bütçe Harcamaları İçindeki Payları

Yıllar	Konsolide Bütçe Harcamaları (Milyon)	Yüksek Öğretim Harcamaları (Milyon)	Y.Ö.H. K.B.H. (%)
1975	116.006	4.127,6	3,5
1976	156.968	5.048,6	3,2
1977	239.340	7.159,6	2,9
1978	350.888	11.471,4	3,2
1979	620.865	18.576,1	2,9
1980	1.117.414	31.911,5	2,8
1981	1.577.578	37.876,2	2,4
1982	1.989.678	48.223,1	2,4
1983	2.972.000*	79.818,9	2,6
1984	4.078.000*	115.362,6	2,8

KAYNAK : Konsolide Bütçe Giderleri, Devlet İstatistik Enstitüsü 1981-1985 Yıllıklarından Alınmıştır.

* Maliye ve Gümrük Bakanlığında alınmıştır.

Yüksek Öğretim Harcamaları Ek Tablo XVI'dan alınmıştır.

TABLO : VII

1975-1984 Döneminde Yüksek Öğretim Harcamalarının Yıllara Göre Gelişimi ve Değişimi

Yıllar	Harcamalar (Bin)	Endeks (1975:100)	Yıllık Değişim (%)
1975	4.127.591	100	-
1976	5.048.646	122	22
1977	7.159.686	173	42
1978	11.471.416	278	60
1979	18.576.110	450	62
1980	31.911.532	773	72
1981	37.876.278	917	18
1982	48.223.086	1.168	27
1983	79.818.974	1.933	65
1984	115.362.680	2.794	44

Ek Tablo XVI'ya göre hesaplamalar tarafımızdan yapılmıştır.

a. Yüksek Öğretim Harcamalarının Nominal Gelişimi ve Değişimi

Ek Tablo XVI'da yıllara göre ve kuruluşlara göre yüksek öğretim harcamalarının dağılımı gösterilmiştir. Tablo VII'de ise yüksek öğretim harcamalarının gelişimi ve deği-

şimi görülmektedir. Tablo incelendiğinde yüksek öğretim harcamalarının 1975-1984 döneminde 27 kat artarak 1975 yılında 4 milyar 127 milyon 591 bin lirayken, 1984 yılında 115 milyar 362 milyon 680 bin liraya ulaştığı görülmektedir.

Yıllık değişim hızına bakıldığında yüksek öğretim harcamalarının artış hızının 1980 yılına kadar sürekli olduğu bu yıldan sonra ise artış hızında düşüş olmasına rağmen 1983 yılında tekrar artış hızında yükselme olduğu görülmektedir.

Yüksek öğretim harcamalarının 1975 yılından sonra sürekli artış eğiliminde olduğu ancak bu eğilimin 1980 yılından sonra düştüğü açıkça görülmektedir. Diğer taraftan, 1983 yılındaki artış hızının 1980 yılından sonra en yüksek değer olduğu görülmektedir.

b. Yüksek Öğretim Harcamalarının Reel Olarak Gelişimi ve Değişimi

Tablo VIII'de yüksek öğretim harcamalarının reel olarak gelişimi ve değişimi verilmiştir. Bu tabloya göre yüksek öğretim harcamaları 1981-1982 yılında gerçekte düştüğü halde, diğer yıllarda artış olduğu görülmektedir. Harcamaların artış hızının ise 1979 yılından sonra düştüğü görülmektedir. 1983 yılında ise artış hızı tekrar yükselmiştir.

Yüksek öğretim harcamalarında 1975-1980 yılları ara-

TABLO : VIII

1975-1984 Döneminde Reel Olarak Yüksek Öğretim Harcamalarının Yıllara Göre Gelişimi ve Değişimi

Yıllar	Harcamalar (Bin)	Endeks (1975:100)	Yıllık Değişim (%)
1975	4.127.591	100	-
1976	4.371.122	106	5,9
1977	4.992.807	120	14
1978	5.242.877	127	5
1979	5.180.175	125	- 1,2
1980	4.293.916	104	-17
1981	3.726.512	90	-13,2
1982	3.787.847	91	1,6
1983	4.799.120	116	26,6
1984	4.562.675	110	- 4,9

Ek Tablo XVI ve XVII'ye göre tarafımızdan hesaplanmış ve düzenlenmiştir.

sında artış eğilimi olduğu halde 1980 yılından sonra düşme olmuştur. 1983 yılında ise reel olarak harcamalarda yükselme olmuş, harcamaların artış hızı ise yine 1983 yılında yükselmesine karşın bu yıldan sonra düşmüştür.

D. Kuruluşlar İtibariyle Yüksek Öğretim
Harcamalarının Dağılımı

Kuruluşlar itibariyle harcamaların oransal dağılımı Ek Tablo XVIII'de gösterilmiştir. 1975-1984 döneminde harcamaların kurumlara dağılımı incelendiğinde, özellikle İstanbul Üniversitesi, Ege Üniversitesi, Ankara Üniversitesi, Hacettepe Üniversitesi gibi kuruluşları eski olan yüksek öğrenim kuruluşlarının harcama paylarının yüksek olduğu buna karşın, henüz yeni kurulmuş olan yüksek öğretim kuruluşlarının harcama payları düşüktür. Örneğin: Akdeniz, 100.Yıl, Yıldız, Mimar Sinan. Bunların dışında kuruluşları yeni olduğu halde bazı üniversitelerin harcama paylarının giderek büyüdüğü görülmektedir. Örneğin: Gazi Üniversitesi ve 9 Eylül Üniversitesi gibi. Ancak bunların yapısının incelenmesi sonucu bu üniversitelerin fakülte sayılarının ve yüksek okul sayılarının diğerlerine göre fazla olduğu görülmektedir.

E. Yüksek Öğretim Harcamalarının Ekonomik
Sınıflandırmaya Göre Nominal ve Reel
Gelişimleri ile Kuruluşlara Dağılımları

Bilindiği gibi harcamaların ekonomik olarak sınıflandırılması, üç grupta olmaktadır. Bunlar cari, yatırım ve transfer harcamalardır. Biz de bu çalışmamızda yüksek öğretim harcamalarını bu üç harcama türüne göre ele aldık. Ek Tablo XIX, XX ve XXI'de yüksek öğretim harcamalarının, cari, yatırım ve transfer harcamalar olarak ayrımı ve bu harcamaların

kurumlara dağılımı verilmiştir. Diğer taraftan bu harcamaların nominal ve reel olarak değişimleri ve gelişimleri yanında kuruluşlara dağılımı ve kuruluşların yıllık harcamaları içinde bu harcamalarının payları incelenecektir.

a. Yüksek Öğretim Cari Harcamalarının Nominal Olarak Gelişimi ve Değişimi

Tablo IX'da 1975-1984 döneminde yüksek öğretim cari harcamalarının gelişimi ve değişimi gösterilmiştir. Buna göre, 1975-1984 döneminde cari harcamalar 36.1 kat artarak, 1975 yılında 2 milyar 287 milyon 051 bin liradan, 1984 yılında 82 milyar 567 milyon 488 bin liraya yükselmiştir. Diğer taraftan bu harcamaların artış hızına bakıldığında cari harcamaların 1979 yılında değişiminin diğer yıllara göre yüksek, 1980 yılından sonra ise değişim hızında bir düşme eğilimi olduğu, ancak 1981 yılından sonra yıllık değişim hızının yükseldiği görülebilir.

b. Yüksek Öğretim Cari Harcamalarının Reel Olarak Gelişimi ve Değişimi

Tablo X'da yüksek öğretim cari harcamalarının reel olarak gelişimi ve değişimi gösterilmiştir. Buna göre, cari harcamalar 1975 yılına göre 1984 yılında 1,4 kat artmıştır. Yıllık değişim ise bu harcamaların artış hızının bazen düştüğünü göstermektedir. 1984 yılında artış hızında dikkate değer bir düşüş olduğu (% -2) görülmektedir.

TABLO : IX

1975-1984 Döneminde Yüksek Öğretim Cari Harcamalarının
Yıllara Göre Gelişimi ve Değişimi

Yıllar	Cari Harcamalar (Bin)	Endeks (1975:100)	Yıllık Değişim (%)
1975	2.287.051	100	-
1976	2.971.908	130	29
1977	4.618.248	201	55
1978	7.882.300	344	70
1979	14.140.181	618	79
1980	24.802.672	1084	75
1981	25.722.726	1124	3,7
1982	32.023.216	1400	24
1983	55.830.750	2441	74
1984	82.567.488	3610	47

Ek Tablo XIX'a göre tarafımızdan hesaplanılmıştır.

Buna göre yüksek öğretim cari harcamalarında 1979 yılından sonra düşme eğilimi görülmektedir. Bu eğilim 1983 yılında yükselmiştir. Cari harcamaların artış hızına bakıldığında bu hızın 1983 yılından sonra düştüğü görülmektedir.

TABLO : X

1975-1984 Döneminde Reel Olarak Yüksek Öğretim Cari Harcamalarının Yıllara Göre Gelişimi ve Değişimi

Yıllar	Cari Harcamalar (Bin)	Endeks (1975:100)	Değişim (%)
1975	2.287.051	100	-
1976	2.579.984	112	12
1977	3.220.535	140	24
1978	3.602.513	157	11
1979	3.943.162	172	9
1980	3.337.370	145	-15
1981	2.530.768	110	-24
1982	2.515.373	109	- 0,6
1983	3.356.872	146	33
1984	3.265.602	142	- 2

Ek Tablo XVII ve XIX'a göre hesaplanarak tarafımızdan düzenlenmiştir.

TABLO : XI

1975-1984 Döneminde Yüksek Öğretim Yatırım Harcamalarının
Yıllara Göre Gelişimi ve Değişimi

Yıllar	Yatırım Harcamaları (Bin)	Endeks (1975:100)	Değişim (%)
1975	1.091.983	100	-
1976	1.825.692	167	67
1977	2.307.994	211	26
1978	3.255.827	298	41
1979	3.992.319	365	22
1980	6.189.439	566	55
1981	10.102.731	925	63
1982	13.516.354	1.237	33
1983	19.705.724	1.804	46
1984	25.675.000	2.351	30

Ek Tablo XX'ye göre hesaplanılmış ve düzenleme tarafımız-
dan yapılmıştır.

c. Yüksek Öğretim Cari Harcamalarının Yüksek
Öğretim Kuruluşlarına Dağılımı

Tablo XXII'de yüksek öğretim cari harcamalarının
yüksek öğretim kuruluşlarına oransal dağılımı gösterilmiş-

tir. 1975-1984 döneminde en yüksek cari harcama paylarının İstanbul Üniversitesine, Atatürk Üniversitesine, Ankara Üniversitesine, Hacettepe Üniversitesine ait olduğu görülmektedir. En düşük paylara yeni kurulan üniversiteler sahip olduğu halde Gazi ve 9 Eylül Üniversitelerinin paylarının yüksek olduğu izlenmektedir.

Tablo XXIII'de yüksek öğretim kuruluşlarının yıllık harcamaları içinde cari harcamaların payı oransal olarak gösterilmiştir. Bu tabloya göre, 1975 yılından sonra yüksek öğretim kuruluşlarının cari harcamalarının % 50'nin üzerinde olduğu söylenebilir. 1984 yılında ise cari harcamaların % 60-80 arasında değiştiği izlenmektedir.

d. Yüksek Öğretim Yatırım Harcamalarının
Nominal Olarak Değişimi ve Gelişimi

Tablo XI'de yüksek öğretim yatırım harcamalarının gelişimi ve değişimi gösterilmiştir. Buna göre yüksek öğretim harcamaları 1975-1984 döneminde 2,5 kat artarak, 1975 yılında 1 milyar 091 milyon 983 bin liradan, 1984 yılında 25 milyar 675 milyon liraya ulaşmıştır. Yatırım harcamalarının değişimi incelendiğinde harcamaların artış hızının anılan dönemde % 22'nin üzerinde olduğu görülmektedir.

Yatırım harcamalarında sürekli artış eğilimi olduğu, en büyük artışın ise 1983 yılında gerçekleştiği izlenilebilir. Yatırım harcamalarının artış hızına bakıldığında 1979 yılında ve 1983 yılında ki artışların dikkate değer olduğu söylenilebilir.

TABLO : XII

1975-1984 Döneminde Reel Olarak Yüksek Öğretim Yatırım Harcamalarının Yıllara Göre Gelişimi ve Değişimi

Yıllar	Cari Harcamalar (Bin)	Endeks (1975:100)	Değişim (%)
1975	1.091.983	100	-
1976	1.580.685	144	44
1977	1.609.479	147	1,8
1978	1.488.037	136	- 7
1979	1.113.307	101	-25
1980	832.137	76	-25
1981	993.971	91	19
1982	1.061.688	97	6,8
1983	1.184.807	108	11
1984	1.015.464	92	-14

Ek Tablo XVII ve XX'e göre tarafımızdan düzenlenmiş ve hesaplamalar yapılmıştır.

e. Yüksek Öğretim Yatırım Harcamalarının Reel Olarak Gelişimi ve Değişimi

Reel olarak yüksek öğretim yatırım harcamalarının gelişimi ve değişimi Tablo XII'de gösterilmiştir. Tabloya gö-

TABLO : XIII

1975-1984 Döneminde Yüksek Öğretim Transfer Harcamalarının
Yıllara Göre Gelişimi ve Değişimi

Yıllar	Transfer Harcamalar (Bin)	Endeks (1975:100)	Değişim (%)
1975	748.557	100	-
1976	251.046	33,5	-66
1977	233.444	31,1	- 7
1978	333.289	44,5	42
1979	443.610	59,2	33
1980	919.421	122,8	107
1981	2.050.821	273,9	123
1982	2.683.516	358,4	30
1983	4.282.500	572,1	59
1984	7.120.192	951,1	66

Ek Tablo XXI'e göre tarafımızdan hesaplanmış ve düzenlenmiştir.

g. Yüksek Öğretim Transfer Harcamalarının
Gelişimi ve Değişimi

Tablo XIII'de yüksek öğretim transfer harcamalarının gelişim ve değişimi verilmiştir. Tabloya göre; yüksek öğre-

h. Yüksek Öğretim Transfer Harcamalarının Reel Olarak Gelişimi ve Değişimi

Tablo XIV'de reel olarak yüksek öğretim transfer harcamaları gösterilmiştir. Tablo incelendiğinde reel olarak transfer harcamalarının düştüğü görülmektedir. Ancak bu harcamaların artış hızının düşmesine rağmen, 1983 yılında artış hızının yükseldiği görülmektedir.

i. Transfer Harcamalarının Yüksek Öğretim Kuruluşlarına Dağılımı

Ek Tablo XXVI'da yüksek öğretim transfer harcamalarının yüksek öğretim kuruluşlarına oransal dağılımı gösterilmiştir. Tabloya göre, büyük üniversitelerin transfer harcamalarının oransal olarak büyük olduğu ancak yeni kurulan üniversitelerde bu harcamaların gelişme eğiliminde olduğunu söyleyebiliriz. Ek Tablo XXVII'de yüksek öğretim kuruluşlarının harcamaları içinde, transfer harcamaların oransal durumu gösterilmiştir. Buna göre, üniversitelerin diğer harcamalarına göre transfer harcamalarının oranının düşük olduğu gözlenmektedir.

F. Yüksek Öğretim Harcamalarının ve Ekonomik Sınıflandırmaya Göre İncelenmesinin Değerlendirilmesi

Milli gelir ve konsolide bütçe harcamaları içinde

yüksek öğretimin harcama payının giderek düştüğü görülmektedir. Bu düşüş özellikle 1980 yılından sonra daha belirgin bir şekilde görülmektedir. Bu durumun temel nedenini ise konsolide bütçe harcamaları içinde yüksek öğretimin harcama payının azalmasına bakarak söylemek mümkündür. Buna göre; ülkemizde 1980 yılından sonra yüksek öğretime daha az kaynak ayırma politikası izlenmiştir(Daha geniş olarak sosyal harcamaların bu yıldan sonra paylarının düştüğü gözlenmiştir). Bu nedenle yüksek öğretime ayrılan kaynakların azalması bir hükümet politikası sonucunda olmuştur. Özellikle beşeri yatırım olan yüksek öğretime ayrılan kaynakların düşmesi ekonominin yüksek nitelikteki insangücü potansiyelini azaltacaktır. Diğer taraftan yüksek öğretim kontenjanlarının artırılması harcamaların azaltılması, yüksek öğretimde kalitenin de düşmesine yol açabilecektir.

1983 yılında yüksek öğretim harcamalarında artış olmuştur. Bunun temel nedeni ise belirtilen yıla kadar bakanlıkların bünyesinde yer alan yüksek öğretim kuruluşlarının üniversite bünyelerinde toplanılmasının yanı sıra 8 yeni üniversitenin kurulması ve böylece 19 olan üniversite sayısının 27'ye ulaşmasının doğal bir sonucudur.

Diğer taraftan kuruluş tarihleri eski olan üniversitelerin harcamalar içinde paylarının büyük olması, bunların kapasite olarak genişlemeleri, öğrenci sayılarının, öğretim görevlisi sayılarının ve diğer çalışan sayılarının çok olması yanında, İstanbul, Ankara, İzmir gibi sosyal imkanları yüksek şehirlerde kurulmasından kaynaklanmaktadır. Özellikle

le yeni kurulan üniversitelerden Gazi ve 9 Eylül Üniversitesinin diğer yeni kurulan üniversitelere göre harcamalarının yüksek olması söylediklerimizi doğrular niteliktedir.

1975-1984 döneminde cari harcamaların büyük oranda arttığı gözlenmektedir. Ancak bu artışın reel olarak hiçte büyük olmadığı ortaya konulmuştur. Büyük gözükmesinin temel nedeni ise üniversitelerin kapasitelerinin genişlemesinden ve özellikle 1980 yılından sonra artan öğrenci sayısının bu harcamayı yükselttiği söylenebilir. Yeni kurulan üniversitelerin yatırım harcamaları yükselirken diğer taraftan kuruluşlarını tamamlamış olan eski üniversitelerinde yatırım harcamalarının artan ağırlıkta sürdüğü gözlenmektedir. Bu gelişmelerin başlıca nedenleri şöyle açıklanabilir. Eski üniversitelerin bir kısım ömrünü doldurmuş yapılarını yenilemeleri, eğitimde gelişen yeniliklere ayak uydurmak amacıyla standart yükseltici yatırımlara yönelmeleri, fakülte ve diğer bölümlerinin yeni doğan ihtiyaçlarının karşılanması ve şehir dışında kampüsleşme eğilimleri sonucu yatırım harcamalarında artış olabileceği söylenebilir.

G. Yüksek Öğretim Harcamaları ile Yüksek Öğretim Gören Öğrenci Sayısındaki Artış İlişkisi

Bu konuda 1975-1984 döneminde yüksek öğrenim gören öğrenciler ile aynı dönemde yüksek öğretim alanında yapılan nominal ve reel harcamaların ilişkisini ortaya koymaya çalışacağız.

TABLO : XV

Yıllar İtibariyle Yüksek Öğrenim Gören Öğrenciler ile Nominal Yüksek Öğretim Harcamaları Arasındaki İlişki

Yıllar	*Yüksek Öğretim Gören Öğrenci Sayısı (x)	Toplam Yüksek Öğretim Harcamaları (y)	Yüksek Öğretim Gören Öğrenci Sayısı (%)	Toplam Y.Ö.H. (%)
1975	88.602	4.127.591	100,0	100,0
1976	93.706	5.048.646	105,8	122,3
1977	102.433	7.159.686	115,6	173,5
1978	108.216	11.471.416	122,2	278,0
1979	124.577	18.576.096	140,6	450,1
1980	167.848	31.911.520	189,5	773,1
1981	165.647	37.876.272	187,0	917,6
1982	158.130	48.223.072	178,4	1168,3
1983	242.147	79.818.960	273,3	1933,7
1984	271.576	115.362.672	306,5	2794,9

* Kaynak : D.İ.E 1981, 1983, 1985 yıllıkları.

Yıllar itibariyle yüksek öğrenim gören öğrenci sayıları ile yüksek öğretim alanında yapılan nominal harcamalar.

1975-1984 döneminde yüksek öğretim harcamaları ile aynı dönemde yüksek öğretim gören öğrenci sayısı Tablo XV'de verilmiştir. İlgili tablo incelendiğinde yıllara göre yüksek öğrenim gören öğrenci sayısının ve yüksek öğretim harcamalarının mutlak olarak arttığı görülmektedir. Diğer yandan % değişim incelendiğinde de aynı sonuca ulaşılmaktadır.

İlgili dönemde yüksek öğrenim gören öğrenci sayısı

ile yüksek öğretim harcamalarının artışında ilişki regresyon analizi sonucu bulunmuş, yapılan test ilişkinin önemli olduğunu ortaya koymuştur. Bu nedenle ilişkinin derecesinin saptanması yoluna gidilmiştir. İlgili verilerin büyük değerler olması nedeniyle aynı sonucu verecek olan endeksler yönteminden "Sabit Endeks Yöntemi" kullanılmıştır.

İlgili tabloya göre yüksek öğrenim gören öğrenci sayısı ile yüksek öğretim harcamaları arasında 0,98'lik bir korelasyon ilişkisi bulunmuştur. Bu korelasyon katsayısına önemlilik testi yapacak olursak;

Hipotez : x ve y değişkenleri arasında ilişki önemsizdir.

Test sonucu : $t_H = 2,62$ bulunmuştur.

0,05 için tablo değerine bakıldığında

$t_T = 1,96$ bulunmuştur.

$t_H > t_T$ ilişkinin derecesi önemlidir.

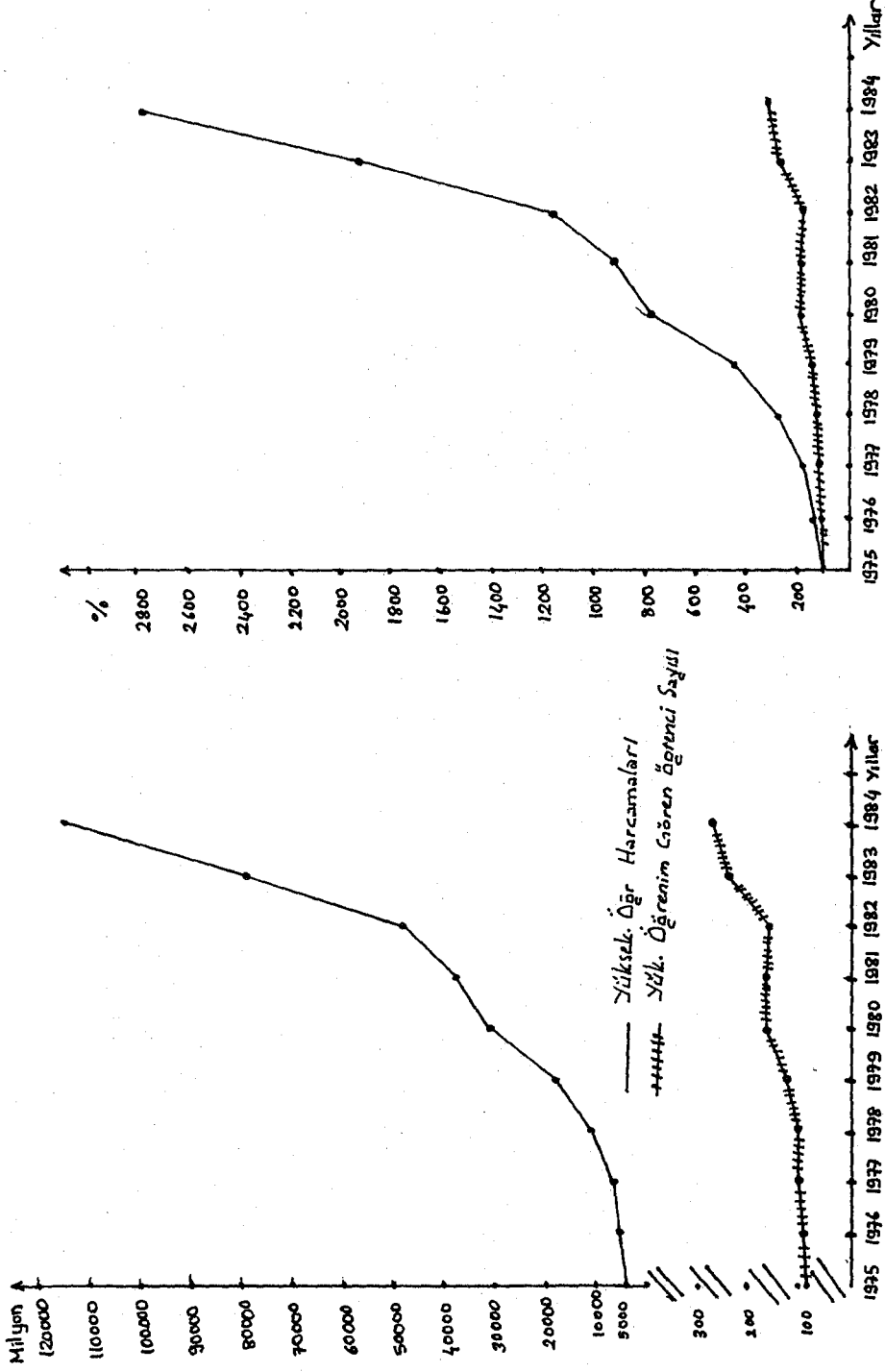
$t_H < t_T$ ilişkinin derecesi önemsizdir.

Buna göre $2,62 > 1,96$ olduğu için ilişkinin derecesi önemlidir.

İki değişken arasında kuvvetli ve pozitif yönde ilişki olduğu görülmektedir. Yani 1975-1984 döneminde yüksek öğrenim gören öğrenci sayısı artarken, yüksek öğretim harcamalarında yükselmiştir. Ancak Grafik I ve II'de de görüldüğü gibi öğrenci sayısı küçük bir ivme ile artarken nominal yüksek öğretim harcamaları daha büyük bir ivme ile artmıştır.

GRAFİK: I, II

YILLAR İTİBARIYLA YÜKSEK ÖĞRENİM GÖREN ÖĞRENCİ SAYISI VE YÜKSEK ÖĞRETİM HARCAMALARINDAKİ GELİŞMELER



Yıllar İtibariyle Yüksek Öğrenim Gören Öğrenci Sayısı ile Reel Yüksek Öğretim Harcamaları İlişkisi

1975-1984 döneminde yüksek öğretim alanında yapılan reel harcamalar ve yüksek öğrenim gören öğrenci sayıları Tablo XV'de verildiği gibidir. Tabloya göre öğrenci sayıları mutlak olarak artarken, reel yüksek öğretim harcamaları mutlak olarak artış göstermemiştir. Yıllık değişime bakıldığında, yüksek öğrenim gören öğrenci sayısının oransal olarak artmasına karşılık, yüksek öğretim harcamalarının bazı yıllarda, 1975 yılına göre düşme eğilimi gösterdiği, gerek tablodan gerekse grafik III ve IV'de açıkça görülmektedir.

Tablo XVI'ya göre yüksek öğrenim gören öğrenci sayısı bağımsız değişken yüksek öğretim harcamaları ise bağımlı değişken olarak alınmış, bu değerler büyük olduğu için aynı sonucu verecek endeksleme yöntemi "Basit Endeks" ile bulunan değerler arasındaki korelasyon ilişkisi araştırılmıştır. Bu ilişkide korelasyon katsayısı $K=0,09$ olarak bulunmuştur. Korelasyon katsayısına önemlilik testi yapıldığında;

Hipotez : x ve y değişkenleri arasında ilişki önemsizdir.

Önemlilik testi sonucunda bulunan değer t_H ve tablo değeri t_T olursa;

$t_H < t_T$ 'den ilişkinin derecesi önemsizdir.

$t_H > t_T$ 'den ilişkinin derecesi önemlidir sonucuna

TABLO : XVI

Yıllar İtibariyle Yüksek Öğretim Gören Öğrenciler ile Reel Yüksek Öğretim Harcamaları İlişkisi

Yıllar	Yüksek Öğretim Gören Öğrenci Sayısı (x)	Reel Yüksek Öğretim Harcamaları (y)	Yüksek Öğretim Gören Öğrenci Sayısı (%)	Reel Y.Ö.H. (%)
1975	88.602	4.127.591	100,0	100,0
1976	93.706	4.371.122	105,8	105,9
1977	102.433	4.992.807	115,6	120,9
1978	108.216	5.242.877	122,2	127,0
1979	124.577	5.180.175	140,6	125,5
1980	167.848	4.293.916	189,5	104,0
1981	165.647	3.726.512	187,0	90,2
1982	158.130	3.787.847	178,4	91,7
1983	242.147	4.799.120	273,3	116,2
1984	271.576	4.562.675	306,5	110,5

* Kaynak : D.İ.E. 1981, 1983, 1985 yıllıkları.

ulaşılacaktır.

K : 0,09'a göre : $t_H=1,57$ olarak bulunmuştur.

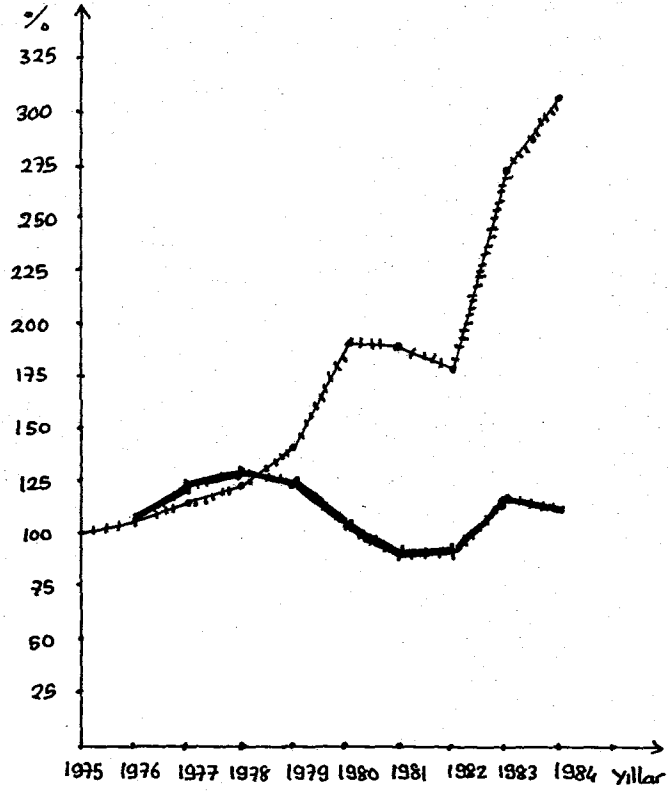
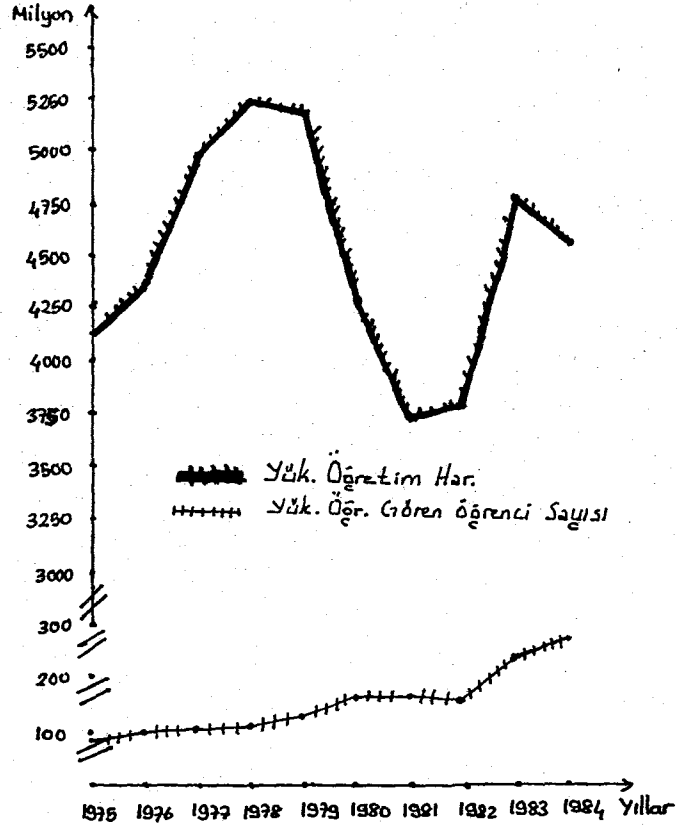
x = 0,05'e göre tablo değeri 1,96 olduğundan;

1,57 < 1,96 hipotez kabul edilir.

Sonuç olarak bulunan korelasyon katsayısı ile yüksek öğrenim gören öğrenci sayısı ile reel yüksek öğretim harcamalarının yıllara göre değişimi arasında bir ilişki kurulamaz. Yani öğrenci sayısının artması ile reel harcamalar aynı yönde artmıştır vb. bir sonuç söylemek mümkün değildir.

GRAFİK: III, IV

YILLAR İTİBARIYLA YÜKSEK ÖĞRETİM GÖREN ÖĞRENCİ SAYISI VE REEL YÜKSEK ÖĞRETİM HARCAMALARINDAKİ GELİŞMELER



Değerlendirme:

1975-1984 döneminde yüksek öğrenim gören öğrenci sayısı ile nominal ve reel yüksek öğretim harcamaları arasında kurulan korelasyon ilişkisi nominal olarak yüksek öğrenim gören öğrenci sayısının artması ile yüksek öğretim harcamalarının arttığı sonucunu vermekte ise de gerçekte reel olarak yüksek öğretim harcamalarındaki artışın o kadar büyük boyutlara ulaşmaması hatta bazı yıllarda, ilk yıla göre düşüş göstermesi nedeniyle, yüksek öğrenim gören öğrenci sayısı ile reel yüksek öğretim harcamaları arasında önemli bir ilişkinin olmadığı sonucuna varılmıştır.

S O N U Ç

1975-1984 döneminde yüksek öğretimin finansmanı ve ekonomik sınıflandırmaya göre harcamalarının analizi sonucunda;

Ülkemizde, 1975-1984 yılları arasında yüksek öğretim hizmetleri, (yüksek öğretim kuruluşlarının bir kısmının devlet bütçesinden vergilerle finanse edilen Bakanlıkların bünyelerinde yer almaları, diğer taraftan bir kısım yüksek öğretim kuruluşunun ise katma bütçeli olarak faaliyet göstermelerinin sonucunda) ikili bir yapıda finanse edilmişlerdir. Bilindiği gibi katma bütçeli olarak faaliyet göstermenin temel nedeni yarı kamusal mal ve hizmet üretmektir. Bu nedenle de yarı kamusal niteliğe sahip olan yüksek öğretim hizmetlerinin kısmi finansman yöntemine uygun olarak finanse edilmek istenmesinin yanı sıra; Bakanlıkların bünyesinde yer alan yüksek öğretim kuruluşlarının hizmetleri, salt kamusal mal ve hizmetlerin finansman kaynağı ile yani vergilerle finanse edilmiştir. Diğer taraftan katma bütçeli olarak faaliyet gösteren yüksek öğretim kuruluşlarının gelirlerinin bileşimi incelendiğinde hazine yardımlarının payının % 80-99 arasında olduğu görülmektedir. Bu durumda katma bütçeli kuruluşlar

tarafından sunulan yüksek öğretim hizmetleride salt kamusal mal ve hizmetlerin finansman kaynağı ile yani vergilerle finanse edilmiştir.

Ülkemizde 1983 yılında tüm yüksek öğretim kuruluşlarının üniversitelerin bünyesinde toplanıldığı ve katma bütçeli kuruluş olan üniversitelerin birer birimleri haline getirildikleri görülmektedir. Bunun yanı sıra yeni yasal düzenlemelerle, yüksek öğretim hizmetlerinden yararlananlara, "Yüksek Öğrenim Harcı" ödeme zorunluluğu getirilmiştir. Bu durum ise yarı kamusal olan yüksek öğretim hizmetinin gerçekten kısmi finansman yöntemine göre finanse edilmesi sonucunu doğuracaktır. Dolayısıyla önümüzdeki yıllarda üniversitelerin gelirleri içinde öğrencilerden alınan yüksek öğrenim harçlarının payının büyümesi ile toplam yüksek öğretim gelirleri içinde öz gelirlerin payı artacaktır. Bu ise olumlu bir gelişmedir.

1980 yılından itibaren yüksek öğretim gelirleri ve dolayısıyla, bu yıldan sonra yapılan yüksek öğretim harcamaları da düşmüştür. Bunun nedeni ise konsolide bütçe harcamaları ve G.S.M.H. ile yüksek öğretim harcamaları arasında kurulan ilişki sonucu net bir şekilde gözükmiştir. Özellikle 1980 yılından sonra yüksek öğretime G.S.M.H.'dan ve bütçeden ayrılan kaynaklar azaltılmıştır. Bu durumun ise öz gelirleri düşük olan yüksek öğretim kurumları üzerinde, sunulan yüksek öğretim hizmetlerinin azaltılması yönünde bir etki yaratacaktır, diyebiliriz. 1981 yılında çıkarılan 2547 sayılı yasa ile oluşturulan, Yüksek Öğretim Kurulunun yüksek öğretim

hizmetlerini planlaması sonucunda; bu yıldan sonra yüksek öğretim kuruluşlarına alınan öğrenci miktarı artırılırken, daha önce değindiğimiz gibi yüksek öğretime ayrılan kaynakların azaltılması ile ilginç bir durum ortaya çıkmıştır. Ayrıca bu yıllarda bir çok yüksek öğretim kurumunun sunduğu eğitim hizmetlerinin de kalitesinin düştüğü söylenmektedir.

Diğer taraftan reel olarak da 1980 yılından sonra yüksek öğretim harcamalarının düşmesine karşın 1983 yılında harcamalarda bir artış görülmüştür. Bu yılda görülen artışın temel nedenleri, yeni üniversitelerin kurulması ve Bakanlıklara bağlı yüksek öğretim kuruluşlarının üniversitelerin bünyelerinde toplanmalarından kaynaklanmıştır. Ancak 1983 yılında görülen artış 1976-1979 yılları arasında görülen artışın yanında düşük kalmaktadır. Bu durumda özellikle 1980 yılından sonra yüksek öğretim hizmetlerine ayrılan kaynakların giderek düştüğünü daha net bir şekilde söyleyebiliriz.

Harcamaların ekonomik sınıflandırmaya göre dağılımı incelendiğinde 1975 yılından sonra özellikle cari harcamaların toplam harcamalar içindeki payının giderek arttığı, yatırım harcamalarının ise bazı yıllarda artış göstermesine rağmen, genelde toplam harcamalar içindeki payının % 20 ile % 30 arasında değişen bir seyir izlediği görülmektedir. Transfer harcamalar ise düşük olmalarına rağmen yıldan yıla küçük artışlar göstermektedirler.

Toplam yüksek öğretim harcamaları incelendiğinde bu harcamalarda sürekli olarak, kuruluş tarihleri eski olan yüksek öğretim kurumlarının büyük payı olduğu görülmektedir.

Delayısıyla bu kuruluşların öz gelirlerinin toplam gelirleri içindeki paylarının düşüklüğü gözönüne alınınca yüksek öğretime bütçeden ayrılan kaynakların büyük bölümünün bu kuruluşlara gittiği gözlemlenebilir. Bunun temel nedeni ise bu okulların Ankara, İstanbul ve İzmir gibi sosyal faaliyetlerin yüksek olduğu büyük şehirlerde kurulmaları ve kapasite olarak da büyümüş olmalarından kaynaklanmaktadır. Özellikle yatırım harcamalarının da yeni kurulan üniversitelerden büyük veya yaklaşık olmasının nedeni bu üniversitelerin daha da büyüme eğilimi içinde olduklarını göstermektedir. Bu nedenle bu üniversitelerin eğitim hizmetlerini yerine getirmelerinde aldıkları kaynakların büyüklüğü gözönüne alınınca bunların, gelirleri içinde öz gelirlerinin payının yükseltilmesi halinde bütçeye daha az yük olacakları, ayrıca bu okullara ayrılan kaynakların azaltılması ile yeni kurulan yüksek öğretim kuruluşlarının desteklenebileceği gözden kaçırılmamalıdır.

Yüksek öğretim harcamalarının, yüksek öğrenim gören öğrenci sayısını gözönüne alarak artışına bakıldığında, bu harcamaların yüksek öğrenim gören öğrenci sayısına paralel olarak attığı sonucuna varabilirsek de reel olarak yüksek öğretim harcamaları incelendiğinde bu ilişkinin ortadan kalkmakta olduğu görülmektedir.

EK TABLO I

1923-1981 YILLARI ARASINDA KURULAN ÜNİVERSİTELER

1. İstanbul Üniversitesi
2. İstanbul Teknik Üniversitesi
3. Ankara Üniversitesi
4. Karadeniz Teknik Üniversitesi
5. Ege Üniversitesi
6. Atatürk Üniversitesi
7. Orta Doğu Teknik Üniversitesi
8. Hacettepe Üniversitesi
9. Boğaziçi Üniversitesi
10. Diyarbakır Üniversitesi
11. Çukurova Üniversitesi
12. Anadolu Üniversitesi
13. Cumhuriyet Üniversitesi
14. İnönü Üniversitesi
15. Fırat Üniversitesi
16. Bursa Üniversitesi
17. Ondokuz Mayıs Üniversitesi
18. Selçuk Üniversitesi
19. Kayseri Üniversitesi

Çalışmamızdaki verilerden faydalanılarak hazırlanmıştır.

EK TABLO II

2809 SAYILI YASADAN ÖNCEKİ
YÜKSEK ÖĞRETİM KURULUŞLARININ SAYISAL DAĞILIMI

KURUM

Statü	Sayı
Üniversitesi	19
D.M.M.A.	13
İ.T.İ.A.	6
Dev.Güz.San.Ak.	1
M.E.B. Bağlı Yük.Okul	108
Diğer Bak.Bağ.Yük.Ok.	19
T O P L A M	166

Kaynak : MEB, Yüksek Öğretim Kanun Tasarısı
Birifingi, Temmuz-1981, s.31.

EK TABLO III

AKADEMİLER

Adı	
D.M.M.A.	İ.T.İ.A.
İstanbul	İstanbul
Ankara	Ankara
Konya	Eskişehir
Eskişehir	Adana
Sakarya	Bursa
Elazığ	Trabzon
Zonguldak	
Kayseri	
Isparta	
Edirne	
Denizli	
Balıkesir	
Kocaeli	

Kaynak : 2809 sayılı Yasa, 30 Mart 1983 tarihli, 18003 sayılı Resmi Gazete. İlgili Yasaya göre tarafımızdan düzenlenmiştir.

EK TABLO : IV

2809 Sayılı Yasaya Göre Üniversiteler ve Üniversitelerdeki
Fakülte, Enstitü ile Yüksek Okul Sayısı

<u>Üniversite</u>	<u>Fakülte</u>	<u>Enstitü</u>	<u>Yüksek Okul</u>
Akdeniz	4	3	6
Anadolu	7	4	7
Ankara	11	5	6
Atatürk	9	4	5
Boğaziçi	4	6	2
Cumhuriyet	4	3	3
Çukurova	6	3	9
Dicle	7	3	5
Dokuz Eylül	9	5	10
Ege	7	5	4
Erciyes	5	4	3
Fırat	5	3	3
Gazi	9	4	12
Hacettepe	10	9	12
İnönü	3	2	2
İstanbul	13	11	5
İstanbul Teknik	11	3	3
Karadeniz	6	3	7
Marmara	10	3	2
Mimar Sinan	3	2	1
19 Mayıs	5	3	5
O.D.T.Ü.	6	3	3
Selçuk	8	3	4
Trakya	4	3	6
Uludağ	10	3	3
Yıldız	4	2	1
100.Yıl	3	2	2
T O P L A M	183	104	131

Kaynak : 2809 sayılı yasa, 30.3.1983 tarih, 18003 sayılı R.G.
İlgili Yasaya göre tarafımızdan çıkarılmıştır.

EK TABLO : V

2809 SAYILI YASAYA GÖRE FAKÜLTE ÇEŞİTLERİ

Sıra No	Adı	Sayısı
1	Tıp	21
2	Diş Hekimliği	8
3	Eczacılık	7
4	Fen	4
5	Edebiyat	3
6	Fen-Edebiyat	23
7	Dil ve Tarih-Coğrafya	1
8	Mühendislik	18
9	Elektrik-Elektronik	1
10	Gemi İnşaat ve Deniz Bil.	1
11	İnşaat	1
12	Kimya-Metalurji	1
13	Maden	1
14	Makina	1
15	Uçak ve Uzay Bilim	1
16	Mühendislik-Mimarlık	8
17	Mimarlık	4
18	Ziraat	12
19	Orman	2
20	Veteriner	7
21	İktisat	1
22	İşletme	2
23	İktisadi ve İdari Bilimler	13
24	Eğitim	16
25	Teknik Eğitim	3
26	Mesleki Eğitim	1
27	Eğitim Bilimleri	1
28	Siyasal Bilimler	2
29	Hukuk	6
30	İlahiyat	8
31	Güzel Sanatlar	4
32	Açık Öğretim	1

T O P L A M : 183

Kaynak : 2809 sayılı Yasa, 30 Mart 1983 tarih, 18003 sayılı Resmi Gazete. İlgili Yasaya göre tarafımızdan çıkarılmıştır.

EK TABLO : VI

2809 SAYILI YASAYA GÖRE ENSTİTÜ ÇEŞİTLERİ

Sıra No	Adı	Sayısı
1	Fen Bilimleri	27
2	Sağlık Bilimleri	20
3	Sosyal Bilimler	27
4	Atatürk İlkeleri ve İn.Tar.	5
5	Türk İnkılap Tarihi	1
6	Adli Tıp	2
7	Gevher Nesibe Tıp Tarihi	1
8	Çocuk Sağlığı	2
9	Nörolojik Bil.ve Psikiyatri	1
10	Onkoloji	2
11	Kardiyoloji	1
12	Bio-Medikal Mühendisliği	1
13	Kazaları Araş.ve Önleme	1
14	Nüfus Etütleri	1
15	Nükleer Bilimler	2
16	Nükleer Enerji	1
17	Güneş Enerjisi	1
18	Deniz Bil.ve Teknolojisi	1
19	Deniz Bil.ve Coğrafya	1
20	İçel-Erdemli Deniz Bil.	1
21	Çevre Bilimleri	1
22	Kandilli Rasath.ve Dep.A.	1
23	Metalurji	1
24	İşletme İktisadı	1
25	Muhasebe	1

T O P L A M : 104

Kaynak : 2809 sayılı Yasa, 30 Mart 1983 tarih, 18003 sayılı Resmi Gazete. İlgili Yasaya göre tarafımızdan çıkarılmıştır.

EK TABLO : VII

2809 SAYILI YASAYA GÖRE YÜKSEK OKUL ÇEŞİTLERİ

Sıra No	Adı	Sayısı	Yıl
1	Meslek	54	2
2	Eğitim	24	2
3	Kız Sanat Eğitimi	2	2
4	Sanat Eğitimi	1	2
5	Yabancı Diller	3	4
6	Uygulamalı Güzel Sanatlar	1	4
7	Su Ürünleri	6	4
8	Turizm İşl. Otelcilik	5	4
9	İşletmecilik	1	4
10	Deniz İşl. ve Yön.	1	4
11	Deniz Bilimleri Tek.	1	4
12	Hemşirelik	4	4
13	Florance Hemşirelik	1	4
14	Fizik Tedavi ve Rehabilitasyon	1	4
15	Mesleki Teknoloji	1	4
16	Sağlık İdaresi	1	4
17	Sağlık Teknolojisi	1	4
18	Sosyal Hizmetler	1	4
19	Ev Ekonomisi	2	4
20	Maliye Meslek	1	4
21	Maliye-Muhasebe	2	4
22	Tapu-Kadastro	1	2
23	Adalet	3	2
24	İdari Bilimler	2	4
25	Basın Yayın	5	4
26	Tütün Eksperleri	1	4
27	Devlet Konservatuvarı	3	4
28	Devlet Türk Mus.Kons.	2	4
T O P L A M :		131	

Kaynak : 2809 sayılı Yasa, 30 Mart 1983 tarih, 18003 sayılı Resmi Gazete. İlgili Yasaya göre tarafımızdan tablo düzenlenilmiştir.

Ala
Ana
Anl
Ata
Boi
Cur
Cul
Dic
9 E
Ege
Erc
Fir
Gaz
Hac
Ind
Ist
Ist
I.T
Kar
Kar
M.S.
19 1
O.D.
Selc
Trab
Ulx
Yild
100.
T O

EK TABLO : IX

1975-1984 Döneminde Toplam Gelirin Yüksek Öğretim Kuruluşlarına Dağılımı

(%)

	1975	1976	1977	1978	1979	1980	1981	1982	1983	1984
Akdeniz Üni.	-	-	-	-	-	-	-	-	1	1,7
Anadolu Üni.	-	0,9	1,3	2,2	1,5	1,8	1,8	1,6	3,5	3,5
Ankara Üni.	22,7	22	18,6	18,4	14,5	16,9	17	14,2	9,4	8,7
Atatürk Üni.	-	-	5,6	5,2	5,8	6,2	5,9	4,9	4,4	5,1
Boğaziçi Üni.	-	-	-	-	2	2,1	2,8	2,6	2,4	2
Cumhuriyet Üni.	-	2,7	1,8	2,1	2,2	1,6	2,1	1,9	1,9	2
Çukurova Üni.	6	5,6	5,1	5,8	4,8	4,6	5,7	4,6	3,9	3,8
Dicle Üni.	2,2	1,8	2,6	2,6	2,8	2,5	2,5	2,6	2,9	2,4
9 Eylül Üni.	-	-	-	-	-	-	-	-	2,8	3,4
Ege Üniversitesi	11,8	11,2	11	10,1	11,2	10,5	10,5	10,3	6,2	5,9
Erciyes Üni.	-	-	-	0,4	1,7	1,7	1,5	1,7	2,5	2,3
Fırat Üni.	-	0,6	0,9	1,1	1,1	1,6	1,5	1,7	2,2	2,1
Gazi Üniversitesi	-	-	-	-	-	-	-	-	4,5	5,6
Hacettepe Üni.	18	17,5	14,4	13,7	11,8	12	11,3	9,8	9,2	8,2
İnönü Üni.	-	-	0,6	0,2	0,3	0,4	0,7	0,7	1,1	1,5
İstanbul Üni.	26,5	21,2	20,8	20,1	21,1	18,9	18,3	18,3	13,1	11,8
İst.Teknik Üni.	10	9	7,7	6,3	5,9	4,7	4,7	5,1	4,3	4,3
İ.T.İ.A.'lar	2,8	3,3	4,2	4,6	3,4	3,9	3,4	3,4	-	-
Karadeniz Üni.	-	-	-	3	4,8	5,7	5,7	5,4	2	2,9
Marmara Üni.	-	-	-	-	-	-	-	-	2	2,5
M.Sinan Üni.	-	-	-	-	-	-	-	-	0,8	1,3
19 Mayıs Üni.	-	3	3,5	1,9	2,1	1,8	2,2	1,9	2,1	2,3
O.D.T.Üni.	-	-	-	-	-	-	-	2,2	5,9	6,5
Selçuk Üni.	-	-	1,4	1,8	2	2,5	2,3	6,5	2	2,1
Trakya Üni.	-	-	-	-	-	-	-	-	1,8	1,7
Uludağ Üni.	-	1,2	0,5	0,5	0,4	0,5	0,4	0,6	3,5	3,7
Yıldız Üni.	-	-	-	-	-	-	-	-	1,8	2
100.Yıl Üni.	-	-	-	-	-	-	-	-	2,8	0,7

Ek Tablo VIII'e göre hesaplamalar tarafımızdan yapılmıştır.

Akdeniz Ü
Anadolu Ü
Ankara Ün
Atatürk Ü
Eoğaziçi
Cumhuriye
Çukurova
Dicle Ün
9 Eylül Ü
Ege Unive
Erciyes Ü
Fırat Ün
Gazi Üniv
Hacettepe
İnönü Ün
İstanbul
İst.Tekn
İ.T.İ.A.
Karadeni
Karama
K.Sinan
19 Mayıs
O.D.T.Ü.
Selçuk Ü
Trakya Ü
Uludağ Ü
Yıldız Ü
100.Yıl
T O P L

- 1983)

bir.

EK TABLO : XI

1975-1984 Döneminde Öz Gelirlerin Yüksek Öğretim Kuruluşlarına Oransal

Dağılımı

(%)

	1975	1976	1977	1978	1979	1980	1981	1982	1983	1984
Akdeniz Üni.	-	-	-	-	-	-	-	-	0,8	2,3
Anadolu Üni.	-	-	0,9	1,5	1,8	0,6	2	0,5	4,8	2,9
Ankara Üni.	13	13,4	14,7	8,6	4,8	8,8	10	11,1	7,9	7,1
Atatürk Üni.	-	-	5,5	7,6	3,9	4,2	3,4	10,7	5,4	3,5
Boğaziçi Üni.	-	-	-	-	4,2	1,7	2	1,7	6,9	3
Cumhuriyet Üni.	-	0,3	0,4	1,1	1,1	1,6	0,9	0,9	1,3	2,2
Çukurova Üni.	4,3	5	2,8	4,9	2,3	4,7	7,9	3	1,9	3,2
Dicle Üni.	0,6	1,6	1,8	1,2	0,5	2,3	2,1	2,1	5,4	4
9 Eylül Üni.	-	-	-	-	-	-	-	-	1,7	1,8
Ege Üniversitesi	11,4	13	11,2	14,8	22,1	16,6	17	8,9	5,3	9,6
Erciyes Üni.	-	-	-	-	0,3	3,9	1,2	3,2	2,3	2
Fırat Üni.	-	-	1,8	1,2	0,4	1,1	1,4	2	3,1	4,4
Gazi Üniversitesi	-	-	-	-	-	-	-	-	2,7	14,8
Hacettepe Üni.	8,5	10	12,3	7,2	3,8	6,5	17,7	11,7	8,8	3,1
İnönü Üni.	-	-	-	3,3	0,03	0,4	0,2	0,2	3,2	1
İstanbul Üni.	18,5	33,9	25,3	24,5	9,2	15	17,6	17	6,7	4,6
İst.Teknik Üni.	6,3	4,3	8,5	13,1	3	4,1	3,3	10	5,4	3,2
İ.T.İ.A.'lar	37,4	17,7	12,9	8,6	33,07	20,5	3,6	5,2	-	-
Karadeniz Üni.	-	-	-	0,3	0,8	1,3	1,9	4,9	4	2
Marmara Üni.	-	-	-	-	-	-	-	-	6,7	3,1
M.Sinan Üni.	-	-	-	-	-	-	-	-	1,3	1,9
19 Mayıs Üni.	-	-	-	0,003	0,3	5,03	3,7	0,6	2,1	1,9
O.D.T.Üni.	-	-	-	-	-	-	-	29	4	4,6
Selçuk Üni.	-	-	-	-	6,9	0,07	2,3	1,3	1,1	2,4
Trakya Üni.	-	-	-	-	-	-	-	-	0,9	2,5
Uludağ Üni.	-	0,9	1,9	2,007	1,5	1,5	1,8	2,1	2,8	5,2
Yıldız Üni.	-	-	-	-	-	-	-	-	2,6	2,5
100.Yıl Üni.	-	-	-	-	-	-	-	-	0,4	1,2

Kaynak : Ek Tablo X'a göre tarafımızdan hesaplanmış ve düzenlenmiştir.

EK TABLO : XII

1975-1984 DÖNEMİNDE YÜKSEK ÖĞRETİM KURULUŞLARININ YILLIK GELİRLERİ İÇİNDE ÖZ
GELİRLERİNİN PAYI

(%)

	1975	1976	1977	1978	1979	1980	1981	1982	1983	1984
Akdeniz Ü.	-	-	-	-	-	-	-	-	3,8	15,1
Anadolu Ü.	-	-	0,5	0,5	1,7	0,4	1,3	0,4	6,2	9,2
Ankara Ü.	0,9	0,5	0,6	0,3	0,5	0,5	2,8	1,7	3,8	9
Atatürk Ü.	-	-	0,7	0,9	1	0,6	0,7	2,5	5,5	7,5
Boğaziçi Ü.	-	-	-	-	2,9	0,8	0,8	0,8	13,1	16,6
Cumhuriyet Ü.	-	0,1	0,2	0,4	0,8	0,9	0,5	0,6	3	11,8
Çukurova Ü.	1,1	0,6	0,4	0,5	0,7	0,8	1,5	0,8	2,4	9
Dicle Ü.	0,4	0,6	0,5	0,3	0,2	0,8	0,9	0,9	8,4	17,9
9 Eylül Ü.	-	-	-	-	-	-	-	-	2,8	5,9
Ege Üni.	1,4	0,8	0,7	0,9	5,4	1,4	1,7	1	4	17,8
Erciyes Ü.	-	-	-	-	0,3	2,1	0,9	2,3	5,3	9,5
Fırat Ü.	-	0,4	1,3	0,6	0,5	0,7	1	1,5	6,3	23,1
Gazi Üni.	-	-	-	-	-	-	-	-	2,8	28,4
Hacettepe Üni.	0,7	0,4	0,6	0,3	0,5	0,5	1,7	1,4	4,4	4,2
İnönü Üni.	-	-	-	0,8	0,2	0,9	0,4	0,5	13,8	7,3
İstanbul Ü.	1	1,5	0,9	0,7	0,6	0,7	1	1,1	2,4	4,3
İst.Teknik Ü.	1	0,4	0,8	1,2	0,7	0,8	0,8	2,3	5,8	6,2
İ.T.İ.A.'lar	18,6	3,9	2,5	1,6	9,2	3,2	0,7	1,2	-	-
Karadeniz Ü.	-	-	-	0,6	0,5	0,6	0,9	2,8	9,6	7,6
Marmara Ü.	-	-	-	-	-	-	-	-	14,9	14
Mimar Sinan Ü.	-	-	-	-	-	-	-	-	7,5	16,9
19 Mayıs Ü.	-	-	-	0,1	0,3	1,8	1,7	0,4	4,5	0,2
O.D.T.Ü.	-	-	-	-	-	-	-	0,6	3,2	7,9
Selçuk Ü.	-	-	0,2	0,2	20,8	0,2	0,6	2,3	2,4	12,7
Trakya Ü.	-	-	-	-	-	-	-	-	2,4	14,4
Uludağ Ü.	-	0,2	0,4	0,3	0,6	0,4	0,6	0,8	3,7	15,4
Yıldız Ü.	-	-	-	-	-	-	-	-	6,6	13,8
100.Yıl Ü.	-	-	-	-	-	-	-	-	0,8	20

Kaynak : Ek Tablo VIII ve X'a göre tarafımızdan hazırlanmıştır.

EK TABLO : XIV

1975-1984 DÖNEMİNDE HAZİNE YARDIMLARININ YÜKSEK ÖĞRETİM KURULUŞLARINA DAĞILIMI

(%)

	1975	1976	1977	1978	1979	1980	1981	1982	1983	1984
Akdeniz Üni.	-	-	-	-	-	-	-	-	1	1,6
Anadolu Üni.	-	0,1	1,4	2,1	1,5	1,7	1,8	1,6	3,4	3,5
Ankara Üni.	22,8	22,3	18,6	18,3	14,6	16,8	17	14,2	9,5	8,9
Atatürk Üni.	-	-	5,7	5,3	5,8	6,1	5,6	4,9	4,4	5,3
Boğaziçi Üni.	-	-	-	-	2	2,1	2,8	2,6	2,1	1,9
Cumhuriyet Üni.	-	2,8	1,9	2,1	2,2	1,6	2	1,9	1,9	2
Çukurova Üni.	6	5,5	5,3	5,8	4,8	4,6	5,7	4,6	3,9	3,9
Dicle Üni.	2,2	1,9	2,7	2,6	2,8	2,7	2,5	2,6	2,8	2,3
9 Eylül Üni.	-	-	-	-	-	-	-	-	2,8	3,6
Ege Üniversitesi	11,8	11,3	10,2	10	10,8	10,4	10,4	10,4	6,1	5,5
Erciyes Üni.	-	-	-	0,4	1,8	1,6	1,6	1,7	2,4	2,4
Fırat Üni.	-	0,7	0,9	1,1	1,2	1,6	1,4	1,7	2,1	1,8
Gazi Üniversitesi	-	-	-	-	-	-	-	-	4,6	4,6
Hacettepe Üni.	18,1	17,6	14,4	13,6	11,8	12	11,3	9,9	9,3	8,9
İnönü Üni.	-	-	0,7	0,3	0,3	0,5	0,7	0,8	0,9	1,6
İstanbul Üni.	26,7	21,2	20,8	20	21,2	18,9	18,3	18,3	13,6	12,7
İst.Teknik Üni.	10	8,8	7,8	6,3	6	4,7	4,8	5	4,2	4,4
İ.T.İ.A.'lar	2,4	3,3	4,3	4,7	4	4,2	3,5	3,4	-	-
Karadeniz Üni.	-	-	-	3	4,5	5,6	5,6	5,4	1,8	3
Marmara Üni.	-	-	-	-	-	-	-	-	1,8	2,3
M.Sinan Üni.	-	-	-	-	-	-	-	-	0,8	1,4
19 Mayıs Üni.	-	3	3,5	2	2,2	1,9	2,2	1,9	2,2	2,4
O.D.T.Üni.	-	-	-	-	-	-	-	6,2	6	6,6
Selçuk Üni.	-	-	1,5	1,9	2,1	2,4	2,3	2,3	2,1	2
Trakya Üni.	-	-	-	-	-	-	-	-	1,9	1,6
Uludağ Üni.	-	1,4	0,6	0,5	0,4	0,6	0,5	0,6	3,5	3,5
Yıldız Üni.	-	-	-	-	-	-	-	-	1,9	1,6
100.Yıl Üni.	-	-	-	-	-	-	-	-	3	0,7

Ek Tablo XIII'e göre hesaplanarak tarafımızdan yapılmıştır.

EK TABLO : XV

1975-1984 DÖNEMİNDE YÜKSEK ÖĞRETİM KURULUŞLARININ YILLIK GELİRLERİ İÇİNDE
HAZİRE YARDIMLARININ PAYI

(%)

	1975	1976	1977	1978	1979	1980	1981	1982	1983	1984
Akdeniz Ü.	-	-	-	-	-	-	-	-	96,2	84,9
Anadolu Ü.	-	100	99,5	99,5	98,3	99,6	98,7	99,6	93,8	90,8
Ankara Ü.	99,1	99,5	99,4	99,7	99,5	99,5	97,2	98,3	96,2	91
Atatürk Ü.	-	-	99,3	99,1	99	99,4	99,3	97,5	94,5	92,5
Boğaziçi Ü.	-	-	-	-	97,1	99,2	99,2	99,2	86,9	83,4
Cumhuriyet Ü.	-	99,9	99,8	99,6	99,2	99,1	99,5	99,4	97	88,2
Çukurova Ü.	98,9	99,4	99,6	99,5	99,3	99,1	98,5	99,2	97,6	91
Dicle Ü.	99,6	99,4	99,5	99,7	99,8	99,2	99,1	99,1	91,6	82,1
9 Eylül Ü.	-	-	-	-	-	-	-	-	97,2	94,1
Ege Ü.	98,6	99,2	99,3	99,1	94,6	98,6	98,3	99	96	82,2
Erciyes Ü.	-	-	-	100	99,7	97,9	99,1	97,7	94,7	90,5
Fırat Ü.	-	99,6	98,7	99,4	99,5	99,3	99	98,5	93,7	76,9
Gazi Ü.	-	-	-	-	-	-	-	-	97,2	71,6
Hacettepe Ü.	99,3	99,6	99,4	99,7	99,5	99,5	98,3	98,6	95,6	95,8
İnönü Ü.	-	-	100	99,2	99,8	99,1	99,6	99,5	86,2	92,7
İstanbul Ü.	99	98,5	99,1	99,3	99,4	99,3	99	98,9	97,6	95,7
İst.Teknik Ü.	99	99,6	99,2	98,8	99,3	99,2	99,2	97,7	94,2	91,8
İ.T.İ.A.'lar	81,4	96,1	97,5	98,4	90,8	96,8	99,3	98,8	-	-
Karadeniz Ü.	-	-	-	99,4	99,5	99,4	99,1	97,2	90,4	92,4
Marmara Ü.	-	-	-	-	-	-	-	-	85,1	86
Mimar Sinan Ü.	-	-	-	-	-	-	-	-	92,5	83,1
19 Mayıs Ü.	-	100	100	99,9	99,7	98,2	98,3	99,6	95,5	99,8
O.D.T.Ü.	-	-	-	-	-	-	-	99,4	96,8	92,1
Selçuk Ü.	-	-	99,8	99,8	79,8	99,8	99,4	97,7	97,6	87,3
Trakya Ü.	-	-	-	-	-	-	-	-	97,6	85,6
Uludağ Ü.	-	99,8	99,6	99,7	99,4	99,6	99,4	99,2	96,3	84,6
Yıldız Ü.	-	-	-	-	-	-	-	-	93,4	86,2
100.Yıl Ü.	-	-	-	-	-	-	-	-	99,2	80

Kaynak : Ek Tablo VIII ve XIII'e göre tarafımızdan hazırlanmıştır.

I
C
G
E
S
E
H
F
G
H
I
I
I
I
I.
Ka
Ka
H.
19
O.
Se
Tr
Ul
Yil
100
T C

EK TABLO : XVII

TOPTAN EŞYA FİYAT ENDEKSİ

<u>Yıllar</u>	<u>Teptan Eşya Fiyat İndeksi(1975:100)*</u>
1975	100
1976	115,5
1977	143,4
1978	218,8
1979	358,6
1980	743,18
1981	1.016,4
1982	1.273,1
1983	1.663,2
1984	2.528,4

Kaynak : Devlet İstatistik Enstitüsü Yıllıklarından alınmıştır.

Açıklama : * Baz yıl 1963 iken 1975'e tarafımızdan düzeltilmiştir.

EK TABLO : XVIII

1975-1984 DÖNEMİNDE TOPLAM YÜKSEK ÖĞRETİM HARCAMALARININ YÜKSEK ÖĞRETİM KURULUŞLARINA DAĞILIMI

(%)

	1975	1976	1977	1978	1979	1980	1981	1982	1983	1984
Akdeniz Üni.	-	-	-	-	-	-	-	-	1,1	1,7
Anadolu Üni.	-	0,9	1,4	2,0	1,6	1,8	1,7	1,6	3,6	3,5
Ankara Üni.	22,1	19,6	17,5	17,3	15	16,4	16,7	13,2	9,7	8,7
Atatürk Üni.	5,4	4,6	5,2	5,4	6,1	5,8	5,2	4,7	4,7	5,1
Boğaziçi Üni.	-	-	-	-	2,1	2,2	2,9	2,5	2,6	2
Cumhuriyet Üni.	-	2,8	1,9	1,8	2	1,7	2,3	2	2	2,1
Çukurova Üni.	4,3	5,1	5,8	5,3	4,5	4,5	5,8	4,9	4	3,9
Dicle Üni.	1,8	1,9	2,6	5,2	2,7	2,8	2,5	2,7	3	2,4
9 Eylül Üni.	-	-	-	-	-	-	-	-	2,8	3,4
Ege Üniversitesi	11,3	10,5	10,2	10	10,9	10	9,9	9,1	6,3	5,9
Erciyes Üni.	-	-	-	-	1,5	1,7	1,8	1,8	2,5	2,3
Fırat Üni.	-	0,6	0,6	0,6	1,3	1,4	1,6	1,5	2,3	2,1
Gazi Üniversitesi	-	-	-	-	-	-	-	-	4,6	5,7
Hacettepe Üni.	17,2	15,8	14,4	13,2	12	11,8	11,1	9,8	9,5	8,3
İnönü Üni.	-	-	0,4	0,2	0,2	0,4	0,9	0,6	1,1	1,5
İstanbul Üni.	24,2	21,3	22,4	20,8	20,6	19,2	19	19,6	13	11,8
İst.Teknik Üni.	8,9	8,1	6,8	5,5	5,4	4,7	6	4,9	4,4	4,3
İ.T.İ.A.'lar	2,6	2,1	2,7	2,5	4,4	5,5	5,6	5,4	-	-
Karadeniz Üni.	2,2	2	2	2,1	2	2,8	0,2	1,9	1,9	2,9
Marmara Üni.	-	-	-	-	-	-	-	-	2,2	2,5
M.Sinan Üni.	-	-	-	-	-	-	-	-	0,9	1,3
19 Mayıs Üni.	-	1,6	1	2,2	2	2,4	2,8	2,2	2,3	2,3
O.D.T.Üni.	-	-	-	-	-	-	-	7,5	6,1	6,5
Selçuk Üni.	-	-	0,6	0,5	0,4	0,4	0,7	0,6	2,2	2,1
Trakya Üni.	-	-	-	-	-	-	-	-	1,9	11,4
Uludağ Üni.	-	3,1	4,4	4,4	4,3	3,6	3,6	3,5	3,7	3,7
Yıldız Üni.	-	-	-	-	-	-	-	-	1,9	1,9
100.Yıl Üni.	-	-	-	-	-	-	-	-	0,3	0,7

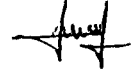
Ek Tablo XVI'ya göre tarafımızdan hesaplanılmıştır.

Akdeniz
Anadolu
Ankara
Atatürk
Boğaziç
Cumhuri
Çukurov
Dicle Ü
9 Eylül
Ege Üniv
Erciyes
Fırat Ü
Gazi Üniv
Hacettepe
İnönü Ü
İstanbul
İst.Tekn
İ.T.İ.A.
Karadeni
Marmara
M.Sinan
19 Mayıs
O.D.T.Ü.
Selçuk Ü
Trakya Ü
Uludağ Ü
Yıldız Ü
100.Yıl
T O P L

Akdeniz
Anadol
Ankara
Atatürk
Boğaziç
Cumhuri
Çukurova
Dicle (
9 Eylül
Ege Ün
Erciyes
Fırat (
Gazi Ün
Hacette
İnönü Ü
İstanbul
İst.Tek
İ.T.İ.A
Karaden
Marmara
E.Sinan
19 Mayıs
O.D.T.Ü
Selçuk
Trakya
Uludağ
Yıldız
100.Yıl
T O P L

OZGEÇMİŞİM

1964 rize Ardeşen doğumluyum. İlk, orta ve lise öğrenimimi Eskişehir'de tamamladım. Yüksek öğrenimime 1981 yılında Kütahya Yönetim Bilimleri Fakültesinde başladım. 1983 yılında Anadolu Üniversitesi İktisadi ve İdari Bilimler Fakültesi İşletme Bölümüne yatay geçiş yaptım. 1985 yılında da adı geçen fakülteden mezun olarak yüksek öğrenimimi tamamladım. Aynı yıl Anadolu Üniversitesi Sosyal Bilimler Enstitüsü, Maliye Bölümünde Yüksek Lisans Programına başladım. 1987 yılında PTT Genel Müdürlüğünün açtığı Teftiş Kurulu Kontrolörlüğü sınavını kazanarak ilgili göreve başladım. Halen PTT İstanbul Bölge Başmüdürlüğünde Teftiş Kurulu Kontrolörü olarak çalışmaktayım.



Yusuf UYGAN

EK TABLO : XXII

1975-1984 DÖNEMİNDE YÜKSEK ÖĞRETİM CARİ HARCAMALARININ KURUMLARA DAĞILIMI

(%)

	1975	1976	1977	1978	1979	1980	1981	1982	1983	1984
Akdeniz Üni.	-	-	-	-	-	-	-	-	0,9	1,1
Anadolu Üni.	-	0,18	0,4	0,9	0,9	1	0,9	0,8	3,1	3
Ankara Üni.	19,8	19	18	16,4	15,6	15,9	15,9	13,7	10,8	9,2
Atatürk Üni.	7,4	7,2	7,7	7,3	7,7	7,3	7,1	6,3	5,6	5,6
Boğaziçi Üni.	-	-	-	-	2	2,1	2,8	2,3	1,9	2,2
Cumhuriyet Üni.	-	0,2	0,6	0,8	1	1,1	1,1	1,2	1,3	1,8
Çukurova Üni.	2,8	3	3,3	3,6	3,8	3,6	3,8	3,5	3,6	4
Dicle Üni.	2,4	2,4	2,5	5	2,9	2,7	2,4	2,4	2,5	2,3
9 Eylül Üni.	-	-	-	-	-	-	-	-	3,2	3,3
Ege Üniversitesi	12,3	12,2	12,7	12,6	13,3	12,9	12,5	11,3	7,2	6,9
Erciyes Üni.	-	-	-	0,5	1,4	1,4	1,2	1,1	1,3	2
Fırat Üni.	-	0,6	0,8	0,9	0,9	0,9	0,9	1	1,4	1,9
Gazi Üniversitesi	-	-	-	-	-	-	-	-	5	6,1
Hacettepe Üni.	18,3	18,3	17,1	16,2	14,4	14,4	13,9	12,2	11,4	9,2
İnönü Üni.	-	-	0,1	0,1	0,2	0,2	0,2	0,3	0,4	1
İstanbul Üni.	23,9	22	21,5	21,3	20,2	20,1	19,2	17,2	13,8	11,6
İst.Teknik Üni.	7,6	7,2	6,8	5,5	5,1	4,9	5,5	4,9	4,7	4,8
İ.T.İ.A.'lar	2,7	3	3,1	2,9	4,5	5,3	6	5,6	-	-
Karadeniz Üni.	2,8	2,7	2,6	2,2	2	2	2,4	2,1	2,2	2,7
Marmara Üni.	-	-	-	-	-	-	-	-	2,3	2,4
M.Sinan Üni.	-	-	-	-	-	-	-	-	1,1	1,2
19 Mayıs Üni.	-	0,02	0,2	0,7	0,9	0,9	0,9	0,9	1,3	1,7
O.D.T.Üni.	-	-	-	-	-	-	-	10,2	7,7	7,4
Selçuk Üni.	-	-	0,3	0,4	0,4	0,4	0,5	0,5	1,6	1,7
Trakya Üni.	-	-	-	-	-	-	-	-	0,7	1,1
Uludağ Üni.	-	2	2,3	2,7	2,8	2,9	2,8	2,5	2,9	3,4
Yıldız Üni.	-	-	-	-	-	-	-	-	1,8	2
100.Yıl Üni.	-	-	-	-	-	-	-	-	0,3	0,4
T O P L A M	100	100	100	100	100	100	100	100	100	100

Ek Tablo XIX'a göre hesaplanarak tarafımızdan düzenlenilmiştir.

EK TABLO : XXIII

1975-1984 DÖNEMİNDE YÜKSEK ÖĞRETİM KURULUŞLARININ TOPLAM HARCAMALARI İÇİNDE
CARİ HARCAMALARININ PAYI

(%)

	1975	1976	1977	1978	1979	1980	1981	1982	1983	1984
Akdeniz Üni.	-	-	-	-	-	-	-	-	61	48
Anadolu Üni.	-	6	19	31	43	40	35	32	60	61
Ankara Üni.	49	57	66	65	79	75	64	68	78	76
Atatürk Üni.	76	92	93	93	95	93	93	90	85	79
Boğaziçi Üni.	-	-	-	-	72	71	67	62	54	77
Cumhuriyet Üni.	-	4	18	29	36	47	30	41	46	64
Çukurova Üni.	36	35	37	47	62	61	44	48	63	74
Dicle Üni.	73	75	61	65	83	74	64	59	57	69
9 Eylül Üni.	-	-	-	-	-	-	-	-	81	70
Ege Üniversitesi	60	69	79	86	93	92	86	82	81	84
Erciyes Üni.	-	-	-	72	71	63	54	41	38	60
Fırat Üni.	-	55	79	61	55	49	45	41	43	67
Gazi Üniversitesi	-	-	-	-	-	-	-	-	78	76
Hacettepe Üni.	59	68	76	84	91	94	84	83	84	80
İnönü Üni.	-	-	16	42	49	31	24	26	23	46
İstanbul Üni.	55	60	63	70	74	81	69	58	71	71
İst.Teknik Üni.	48	52	63	68	70	80	74	67	75	80
İ.T.İ.A.'lar	60	82	74	78	75	73	72	70	-	-
Karadeniz Üni.	72	80	83	69	76	82	78	72	79	67
Marmara Üni.	-	-	-	-	-	-	-	-	77	70
M.Sinan Üni.	-	-	-	-	-	-	-	-	93	66
19 Mayıs Üni.	-	0,7	17	23	34	29	27	27	41	54
O.D.T.Üni.	-	-	-	-	-	-	-	92	89	82
Selçuk Üni.	-	-	34	61	66	74	66	58	52	59
Trakya Üni.	-	-	-	-	-	-	-	-	24	47
Uludağ Üni.	-	39	33	43	48	63	52	46	55	65
Yıldız Üni.	-	-	-	-	-	-	-	-	67	74
100.Yıl Üni.	-	-	-	-	-	-	-	-	59	42

Ek Table XVI ve Ek Tablo XIX'a göre tarafımızdan hesaplanılmıştır.

EK TABLO : XXIV

1975-1984 DÖNEMİNDE YÜKSEK ÖRETİM YATIRIM HARCAMALARININ KURUMLARA DAĞILIMI

(%)

	1975	1976	1977	1978	1979	1980	1981	1982	1983	1984
Akdeniz Üni.	-	-	-	-	-	-	-	-	1,4	3,6
Anadolu Üni.	-	2,4	3,6	4,8	4,2	5,7	4	3,9	5,3	5,6
Ankara Üni.	27,4	20,4	16,9	20,2	12,9	19,3	17,8	11,8	6,1	6,6
Atatürk Üni.	0,8	0,8	0,8	0,3	1,2	0,5	0,7	0,6	1,8	4,3
Boğaziçi Üni.	-	-	-	-	2,6	2,8	2,8	2,5	4,1	1,8
Cumhuriyet Üni.	-	7,5	4,9	4,4	5,9	4,7	6	4	4,1	3,2
Çukurova Üni.	7,5	8	11,1	9,4	7,8	8,8	11,3	8,6	5,1	3,7
Dicle Üni.	0,9	0,8	3	6,3	2,1	3,7	3,3	3,7	4,8	3,1
9 Eylül Üni.	-	-	-	-	-	-	-	-	1,4	3,6
Ege Üniversitesi	9,4	7,6	5,2	3,7	2,6	2,4	3,2	3,7	3,7	2,4
Erciyes Üni.	-	-	-	0,5	2,1	3,2	2,4	3,8	6,2	3,9
Fırat Üni.	-	0,7	0,4	1,4	2,6	3,3	3	3,2	4,5	2,9
Gazi Üniversitesi	-	-	-	-	-	-	-	-	2,6	4,5
Hacettepe Üni.	17,3	11,6	9,2	6	3,2	2,1	4,2	4,5	4,5	5,6
İnönü Üni.	-	-	1,1	0,5	0,5	1,5	1,9	1,7	3,2	3,5
İstanbul Üni.	23	20,2	21,9	19,2	22,3	14,4	17,8	24,2	11,3	8,5
İst.Teknik Üni.	10,6	9	6,6	5,2	6,7	3,8	3,5	4,7	3,2	2,5
İ.T.İ.A.'lar	2	0,8	1,6	1,7	4,8	6,6	4	3,3	-	-
Karadeniz Üni.	1,1	0,7	0,7	1,6	1,9	1,3	1,1	1,5	1,2	3,7
Marmara Üni.	-	-	-	-	-	-	-	-	1,4	2,6
M.Sinan Üni.	-	-	-	-	-	-	-	-	0,06	1,7
19 Mayıs Üni.	-	4,3	2,5	5,8	6,2	8,6	5,9	5,3	5	4,4
O.D.T.Üni.	-	-	-	-	-	-	-	1,7	1,84	2,5
Selçuk Üni.	-	-	1,4	0,6	0,7	0,6	0,6	0,8	3,7	3,5
Trakya Üni.	-	-	-	-	-	-	-	-	5,4	3,9
Uludağ Üni.	-	5,2	9,1	8,4	10	6,7	6,5	6,5	5,8	5,2
Yıldız Üni.	-	-	-	-	-	-	-	-	1,9	1,5
100.Yıl Üni.	-	-	-	-	-	-	-	-	0,4	1,7
T O P L A M										

Ek Tablo XX'ye göre tarafımızdan düzenlenmiş ve hesaplama yapılmıştır.

EK TABLO : XXV

1975-1984 DÖNEMİNDE YÜKSEK ÖĞRETİM KURULUŞLARININ TOPLAM HARCAMALARI İÇİNDE
TRANSFER HARCAMALARININ PAYI

(%)

	1975	1976	1977	1978	1979	1980	1981	1982	1983	1984
Akdeniz Üni.	-	-	-	-	-	-	-	-	32	47
Anadolu Üni.	-	93	80	68	56	59	64	66	36	35
Ankara Üni.	32	38	31	33	18	22	28	24	15	17
Atatürk Üni.	3	7	5	2	4	2	4	4	4	10
Boğaziçi Üni.	-	-	-	-	26	24	25	28	41	19
Cumhuriyet Üni.	-	95	81	70	63	52	69	58	53	35
Çukurova Üni.	46	57	62	50	36	37	53	49	32	22
Dicle Üni.	14	16	37	34	16	25	35	39	40	28
9 Eylül Üni.	-	-	-	-	-	-	-	-	12	24
Ege Üniversitesi	22	26	16	10	5	5	8	11	14	9
Erciyes Üni.	-	-	-	28	28	36	44	58	61	37
Fırat Üni.	-	41	19	38	42	47	53	57	48	30
Gazi Üniversitesi	-	-	-	-	-	-	-	-	14	18
Hacettepe Üni.	26	26	20	13	6	4	10	13	11	15
İnönü Üni.	-	-	83	57	41	66	71	72	76	52
İstanbul Üni.	25	34	32	26	23	14	25	34	20	16
İst.Teknik Üni.	31	40	31	25	25	15	18	27	18	14
İ.T.İ.A.'lar	21	14	19	19	22	23	19	17	-	-
Karadeniz Üni.	14	13	12	23	20	13	14	23	15	29
Marmara Üni.	-	-	-	-	-	-	-	-	15	70
M.Sinan Üni.	-	-	-	-	-	-	-	-	2	28
19 Mayıs Üni.	-	99	82	76	65	68	69	69	55	43
O.D.T.Üni.	-	-	-	-	-	-	-	7	8	9
Selçuk Üni.	-	-	65	38	33	24	30	38	44	37
Trakya Üni.	-	-	-	-	-	-	-	-	70	52
Uludağ Üni.	-	60	66	55	51	36	46	51	40	31
Yıldız Üni.	-	-	-	-	-	-	-	-	26	74
100.Yıl Üni.	-	-	-	-	-	-	-	-	38	57

Ek Table XVI ve Ek Tablo XX'ye göre tarafımızdan hesaplanılmıştır.

EK TABLO : XXVI

1975-1984 DÖNEMİNDE YÜKSEK ÖRETİM TRANSFER HARCAMALARININ KURULUŞLARA DAĞILIMI

(%)

	1975	1976	1977	1978	1979	1980	1981	1982	1983	1984
Akdeniz Üni.	-	-	-	-	-	-	-	-	1,4	1,3
Anadolu Üni.	-	0,02	0,1	0,2	0,5	0,3	0,4	0,4	2,7	1,9
Ankara Üni.	23,7	18,6	18,6	10,9	13,6	11,5	21,5	15,4	11,2	10,5
Atatürk Üni.	5,9	1,7	2,9	9,9	3,5	2,6	3,1	5,4	4	2,6
Boğaziçi Üni.	-	-	-	-	1,7	4	4	4,6	2,2	1,3
Cumhuriyet Üni.	-	0,1	0,04	0,4	0,5	0,5	0,2	0,5	0,5	0,5
Çukurova Üni.	4,1	9,17	2,9	5,93	4,2	3,8	3,3	2,8	3,7	2,6
Dicle Üni.	1,3	3,3	1,9	3,4	1,1	0,3	0,7	1	1,5	1,4
9 Eylül Üni.	-	-	-	-	-	-	-	-	3,4	3,5
Ege Üniversitesi	10,5	10,4	14,8	9	13,2	12,8	10,2	10,3	5,4	6,5
Erciyes Üni.	-	-	-	-	0,2	0,4	0,7	0,5	0,5	1,2
Fırat Üni.	-	0,4	0,3	0,6	1,8	2,1	0,7	0,7	3,8	1,1
Gazi Üniversitesi	-	-	-	-	-	-	-	-	6,9	6,1
Hacettepe Üni.	14	17	11,3	12	15,4	9,8	11,9	7,2	7,1	6,6
İnönü Üni.	-	-	0,06	0,07	1	0,5	0,7	0,2	0,3	0,4
İstanbul Üni.	26	22,4	25,3	26,6	24,2	30,3	20,5	26,2	18,9	25,2
İst.Teknik Üni.	10	11,4	11,3	8,6	7,7	7,2	6,6	4,9	4,9	4,1
İ.T.İ.A.'lar	2,7	1,8	5,8	2,1	4,8	6,2	9,1	12,3	-	-
Karadeniz Üni.	1,8	3,1	2,8	5,9	3,3	3,4	3	1,9	2,4	2
Marmara Üni.	-	-	-	-	-	-	-	-	2,9	2,5
M.Sinan Üni.	-	-	-	-	-	-	-	-	0,8	1,1
19 Mayıs Üni.	-	-	0,05	0,8	0,2	2,6	1,5	1,6	1,7	1,1
O.D.T.Üni.	-	-	-	-	-	-	-	2,3	4,3	9,7
Selçuk Üni.	-	-	0,1	0,1	0,3	0,2	0,4	0,4	1,5	1,2
Trakya Üni.	-	-	-	-	-	-	-	-	1,9	0,8
Uludağ Üni.	-	0,7	1,75	3,5	2,8	1,5	1,5	1,4	3,3	2,2
Yıldız Üni.	-	-	-	-	-	-	-	-	2,6	2,5
100.Yıl Üni.	-	-	-	-	-	-	-	-	0,2	0,1
T O P L A M										

Ek Tablo XXI'e göre tarafımızdan hesaplanmış ve düzenlenmiştir.

EK TABLO : XXVII

1975-1984 DÖNEMİNDE YÜKSEK ÖĞRETİM KURULUŞLARININ TOPLAM HARCAMALARI İÇİNDE
TRANSFER HARCAMALARININ PAYI

(%)

	1975	1976	1977	1978	1979	1980	1981	1982	1983	1984
Akdeniz Üni.	-	-	-	-	-	-	-	-	7	5
Anadolu Üni.	-	1	1	1	1	1	1	2	4	4
Ankara Üni.	19	5	3	2	3	3	8	8	7	7
Atatürk Üni.	21	1	2	5	1	1	3	5	6	3
Boğaziçi Üni.	-	-	-	-	2	5	8	10	5	4
Cumhuriyet Üni.	-	1	1	1	1	1	1	1	1	1
Çukurova Üni.	18	8	1	3	2	2	3	3	5	4
Dicle Üni.	13	8	2	1	1	1	1	2	3	3
9 Eylül Üni.	-	-	-	-	-	-	-	-	7	6
Ege Üniversitesi	18	5	5	4	2	3	6	7	5	7
Erciyes Üni.	-	-	-	-	1	1	2	1	1	3
Fırat Üni.	-	4	2	1	3	4	2	2	9	3
Gazi Üniversitesi	-	-	-	-	-	-	-	-	3	6
Hacettepe Üni.	15	6	4	3	3	2	6	4	5	5
İnönü Üni.	-	-	1	1	10	3	5	2	1	2
İstanbul Üni.	20	6	5	4	3	5	6	8	8	13
İst.Teknik Üni.	20	8	6	7	5	5	8	6	7	6
İ.T.İ.A.'lar	19	4	7	3	3	4	9	13	-	-
Karadeniz Üni.	14	7	5	8	4	5	8	5	6	4
Marmara Üni.	-	-	-	-	-	-	-	-	8	6
M.Sinan Üni.	-	-	-	-	-	-	-	-	5	6
19 Mayıs Üni.	-	0,3	1	1	1	3	4	4	4	3
O.D.T.Üni.	-	-	-	-	-	-	-	1	3	9
Selçuk Üni.	-	-	1	1	1	2	4	4	4	4
Trakya Üni.	-	-	-	-	-	-	-	-	5	3
Uludağ Üni.	1	1	2	1	1	1	2	3	5	4
Yıldız Üni.	-	-	-	-	-	-	-	-	7	6
100.Yıl Üni.	-	-	-	-	-	-	-	-	3	1

Tablo XVI ve Ek tablo XXI'e göre tarafımızdan hesaplanılmıştır.

K A Y N A K L A R

KİTAPLAR

1. AKALIN, Güneri : Yüksek Öğretim Karma Malına F/M Analizinin Uygulanması (Doçentlik Tezi), Ankara Üniversitesi Siyasal Bilgiler Fakültesi Yayını No:444, Ankara, 1980.
2. AKALIN, Güneri : Kamu Ekonomisi, Ankara Üniversitesi S. B.F. Yayını No:486, Ankara, 1981.
3. AREN, Sadun : Ekonomi El Kitabı, İstanbul, Şubat-1986.
4. ATAÇ, Engin : Türkiye'de Eğitim Hizmetlerinin Kamu Harcamaları Açısından Analizi, (Doktora Tezi), Eskişehir İ.T.İ.A. Yayını.
5. BATIREL, Ö.Faruk: Anadolu Üniversitesi Açık Öğretim Fakültesi Yayını No:323, 2.Fasikül, Ünite:16, Ankara, 1986.
6. BATIREL, Ö.Faruk: Az Gelişmiş Ülkelerin Kamu Maliyesinden Seçme Yazılar, İstanbul İ.T.İ.A. Yayınları No:555, İstanbul, 1978.
7. BATIREL, Ö.Faruk: Kamu Bütçesi, İ.İ.T.İ.A. Nihad Sayar Yayın ve Yardım Vakfı Yayınları No:352/585, İkinci Baskı, İstanbul, 1981.
8. BULUTOĞLU, Kenan: Kamu Ekonomisine Giriş, İstanbul, 1977.

9. BULUTOĞLU, Kenan -
KURTULUŞ, Erciş : Bütçe ve Kamu Harcamaları, İstanbul, 1981.
10. CULYER, A.J. : The Economics of Social Policy, Martin Robertson, London, 1973.
11. ÇÖMLEKÇİ, Neclâ : Türkiye'nin İktisadi Kalkınmasında Eğitimin Rolü, Eskişehir İ.T.İ.A. Yayını No:85/45, Ankara, 1971.
12. HEREKMEN, Aykut : Genel Vergi Kuramı, Ankara, 1976.
13. JANNE, Henri : Üniversite ve Çağdaş Toplumun İhtiyaçları, (Çeviren, Bedri KARAFAKİ-OĞLU), İstanbul, 1973.
14. KAPTAN, Saim : Türkiye'de Yüksek Öğretim Reformu ve İnsan Gücü Potansiyeli, D.P.T. Yayını No:2026, Ankara, Mart-1986.
15. KAYA, Y.Kemal : İnsan Yetiştirme Düzenimiz, Ankara, 1981.
16. KAYA, Y.Kemal : İnsan Yetiştirme Düzenimiz, Ankara, 1984.
17. KORKUT, Hüseyin : Türk Üniversiteleri ve Üniversite Araştırmaları, Ankara Üniversitesi Yayını, Ankara, 1984.
18. KURTKAN, Amiran : Eğitim Yolu ile Kalkınmanın Esasları, İstanbul Üniversitesi Yayını No:2262, İstanbul, 1972.
19. MIHÇIOĞLU, Cemal : Eğitimde Yöreler Arası Dengesizlik, Ankara Üniversitesi Siyasal Bilgiler Fakültesi Yayını No:439, Ankara, 1980.
20. NADAROĞLU, Halil : Kamu Maliyesi Teorisi, İstanbul, 1985.

21. SABUNCUOĞLU, Zeyyat : Personel Yönetimi, Eskişehir,1984.
22. SAVAŞ, Vural -
ERTEL, Nesrin : Türk Yüksek Öğretim Sisteminin Ekonomik Açından Genel Bir Analizi, İstanbul, 1987.
23. SERİN, Necdet : Eğitim Ekonomisi, Ankara Üniversitesi Eğitim Fakültesi Yayını No:77, Ankara, 1979.
24. SÖZER, Ersan : Cumhuriyet Döneminde Türk Eğitim Sistemi, Eskişehir, 1987.
25. TAŞDURMAZ, Ramazan : Türkiye'de Yüksek Öğretimle İlgili Verilerin Değerlendirilmesi, D.P.T.Yayını No:1822, Ankara, Kasım-1982.
26. UNAY, Cafer : Eğitimin İktisadi Kalkınma Üzerine Etkileri, İstanbul, Ekim-1981.

MAKALELER

1. AKARSU, Füsün : "Türk ve Amerikan Üniversiteleri Arasında Benzerlikler ve Farklılıklar", Eğitim ve Bilim Dergisi, Cilt:II, Sayı:63, Ocak-1987.
2. BÜYÜKERŞEN, Yılmaz : "Çağdaş Eğitim Sorunları Karşısında Çağdaş Bir Çözüm Yolu Olarak Açık Öğretim", YÖK Dergisi, Sayı:1, Ankara, 1987.
3. TAYMAZ, Haydar : "Hizmet İçi Eğitimin Kavram ve Kapsamı", Eğitim ve Bilim Dergisi, Cilt:2, Sayı:11, Ocak-1978.
4. TEKİR, Sabri : "Bir Kamusal Hizmet Olarak Eğitim"(Yayınlanmamış bir makale), İzmir, 1987.

5. TÜRKCAN, Ergün : "Yüksek Öğretim Sektöründe Araştırma Faaliyetleri", Eğitim ve Bilim Dergisi, Cilt:11, Sayı:63, Ocak-1987.

RESMİ KAYNAKLAR

- T.C.Devlet İstatistik Enstitüsü, 1975 Yıllığı, Ankara, 1975.
- T.C.Devlet İstatistik Enstitüsü, 1976 Yıllığı, Ankara, 1976.
- T.C.Devlet İstatistik Enstitüsü, 1977 Yıllığı, Ankara, 1977.
- T.C.Devlet İstatistik Enstitüsü, 1979 Yıllığı, Ankara, 1979.
- T.C.Devlet İstatistik Enstitüsü, 1983 Yıllığı, Ankara, 1983.
- T.C.Devlet İstatistik Enstitüsü, 1985 Yıllığı, Ankara, 1985.
- T.C.Devlet Planlama Teşkilatı, Birinci Beş Yıllık Kalkınma Planı, Ankara, 1963.
- T.C.Devlet Planlama Teşkilatı, İkinci Beş Yıllık Kalkınma Planı, Ankara, 1968.
- T.C.Devlet Planlama Teşkilatı, Üçüncü Beş Yıllık Kalkınma Planı, Ankara, 1973.
- T.C.Devlet Planlama Teşkilatı, Dördüncü Beş Yıllık Kalkınma Planı, Ankara, 1979.
- T.C.Devlet Planlama Teşkilatı, Beşinci Beş Yıllık Kalkınma Planı, Ankara, 1985.
- T.C.Başbakanlık Devlet Personel Dairesi, Türkiye'de Mevcut Öğretim Kurumları ve Özellikleri, Devlet Personel Dairesi Yayını No:31, Ankara, 1976.

- T.C.Milli Eğitim Bakanlığı Yüksek Öğretim Kanun Tasarısı Brifingi, Temmuz-1981
- T.C.M.E.B. Cumhuriyetin 50.yılında Rakam ve Grafiklerle Milli Eğitimimiz, İstanbul, 1973.
- World Bank World Development Report, U.S.A., 1984.

YASALAR

- 1050 sayılı Genel Muhasebe Yasası, R.G. Haziran-1927.
- 2547 sayılı Yüksek Öğretim Yasası, Kabul Tarihi:4.11.1981, 6 Kasım 1981 tarih,17506 sayılı Resmi Gazete.
- 2809 sayılı Yasa, 30 Mart 1983 tarih, 18003 sayılı Resmi Gazete.
- 2880 sayılı Yasa, Kabul Tarihi:17.8.1983, 19.8.1983 tarih, 18140 sayılı Resmi Gazete.
- 41 sayılı Kanun Hükmünde Kararname, 20 Temmuz 1982 tarih, 17760 sayılı Resmi Gazete.

