

T.C. ANADOLU ÜNİVERSİTESİ
SOSYAL BİLİMLER ENSTİTÜSÜ

ESKİŞEHİR ORGANİZE SANAYİ BÖLGESİNİN
ŞEHİR EKONOMİSİNE VE SANAYİNE
KATKISI

Yüksek Lisans Tezi

Güneş N. Berberoğlu

Eskişehir
1984

İ Ç İ N D E K İ L E R

TABLolar	III
RESALTEMLER	IV
GİRİŞ	1

BİRİNCİ BÖLÜM

OSB'LERİ HAKKINDA GENEL AÇIKLAMA

I- OSB'LERİNİN GELİŞİMİ	4
I-1. OSB'LERİNİN TÜRKİYE'DEKİ UYGULAMASI	5
II- OSB'LERİNİN KURULUŞ AMAÇLARI VE KATKILARI	6
II-1. OSB'LERİ İLE ULAŞILMAK İSTENEN HEDEFLER	6
A. Sanayileşme	8
B. Bölgesel kalkınma	8
C. Şehirlerin kalkınması	9
II-2. OSB'LERİ İLE SAĞLANAN YARARLAR	10

İKİNCİ BÖLÜM

İSİRTİMİR OSB'NİN ŞEHRİN SANAYİİNE VE EKONOMİSİNE KATKISI İLE İLGİLİ ARAŞTIRMA SONUÇLARININ DEĞERLENDİRİLMESİ

I- ARAŞTIRMANIN KAPSAMI VE YÖNTEMİ	14
------------------------------------	----

II- ESKİŞEHİR OSB	15
III- OSB'NİN ESKİŞEHİR SANAYİNE VE EKONOMİSİNE KATKISI	18
III-1. OSB'NİN KURULUŞ YERİNİN İNCELENMESİ	18
III-2. ESKİŞEHİR OSB'NDEKİ İŞLETMELERİN GEÇMİŞ YILLARA GÖRE DAĞILIMI	22
III-3. İŞLETMELERİN ESKİŞEHİR OSB'NDE YATIRIM YAPMA NEDENLERİ	23
III-4. ESKİŞEHİR OSB'NDE HALEN ÜRETİM YAPMAKTA OLAN İŞLETMELER VE BU İŞLETMELERİN ÜRETİM FAALİYETLERİNE İLİŞKİN GENEL BİLGİLER	24
III-5. ESKİŞEHİR OSB'NDE ÜRETİLEN MALLARIN TÜRLERİNE GÖRE DAĞILIMI	35
III-6. ESKİŞEHİR OSB'NDEKİ İŞLETMELERİN DİKEY BÜTÜNLEŞME BOYUTLARI	36
III-7. ESKİŞEHİR OSB'NİN YATIRIMLARI TEŞVİKDEKİ ROLÜ	37
III-8. ESKİŞEHİR OSB'NDEKİ İŞLETMELER TARAFINDAN YARATILAN GELİR BOYUTLARININ İNCELENMESİ	39
III-8.1. YARATILAN İSTİHDAM VE ÖDENEN ÜCRETLER	39
III-8.2. İŞLETMELERİN CİROLARI VE KARLILIK DURUMLARI	42
III-8.3. ESKİŞEHİR OSB'NDEKİ İŞLETMELERİN ŞEHİR EKONOMİSİNİN İÇ VE DIŞ PIYASA İLE İLİŞKİSİNE KATKISI	45
SONUÇ VE ÖNERİLER	49
EK-I ANKET SORULARI	56
KAYNAKÇA	59

T A B L O L A R

<u>Tablo No</u>	<u>Tablonun adı</u>	<u>Sayfa</u>
I	Eskişehir OSB'ndeki işletmelerin geçmiş yıllara göre dağılımı	22
II	Eskişehir OSB'nde faaliyet halindeki işletmeler ve bu işletmelerle ilgili genel bilgiler	25-29
III	Eskişehir OSB'ndeki işletmelerin 1984 yılı içinde sanayi kolları itibariyle dağılımı	30
IV	Eskişehir OSB'nde üretilen malların türlerine göre dağılımı	35
V	Eskişehir OSB'ndeki işletmelerin kuruluş yerlerine göre ayrımı	38
VI	Eskişehir OSB'nde 76-83 yılları arasında çalışanların sayısı ve ödenen ücretler	40
VII	Eskişehir OSB'ndeki işletmelerin 76-83 arası gerçekleştirdikleri ciro tutarları	42
VIII	Eskişehir OSB'nde 1983 yılında sanayi kolları itibariyle ciro tutarları ve kârlılık durumları	43
IX	Eskişehir OSB'ndeki işletmelerin hammadde ve malzeme türlerinin Eskişehir içinden ve dışından satın alınma- çeşitli mamül maddelerinin Eskişehir içine ve dışına satış oranları	46

KISALTMALAR

Bölge	: Organize Sanayi Bölgesi
DİE	: Devlet İstatistik Enstitüsü
DPT	: Devlet Plânlama Teşkilâtı
EİTİA	: Eskişehir İktisadi ve Ticari İlimler Akademisi
ESO	: Eskişehir Sanayi Odası
IDA	: International Development Authority
OECD	: Organization of Economic and Cultural Development
OSB	: Organize Sanayi Bölgesi
s.	: Sayfa
TOBB	: Türkiye Odalar ve Borsalar Birliği
t.y.	: Tarih yok

G İ R İ Ő

Tarımsal üretimin, ülkelerin dışı muhtaç olmadan varlıklarını sürdürmelerindeki katkısı ne kadar büyük ise, çağımızda sanayileşmenin ileri bir refah düzeyine ulaşmadaki önemi de o derece fazladır. Dünyanın en gelişmiş ülkelerinin milyonlarca tonluk tarım ürünlerinin yanı sıra, daha ileri teknoloji ile daha fazla sanayi ürünü elde etme çabaları, içinde bulunduğumuz yüzyılın ekonomilerinde sanayinin payının giderek arttırıldığını yargulamaktadır. Bugün, gelişmekte olan ülkelerin en önemli sorunlarından biri kalkınma yarışında başarılı olabilmektir. Bunun için, gelişmiş ülkelerin çabaları örnek alınarak sanayileşme hedeflenmektedir. Bu çalışmada konu edilen OSB'leri sanayileşmenin en önemli araçlarından biri olarak kabul edilmektedir. Bu bölgelerin ülkenin belirli yörelerinde kurulmasıyla, bu yörelerin ekonomisinin ve sanayinin gelişmesiyle, bölgelerarası denge ve sanayinin düzenle yerleşmesi sağlanmış olmaktadır. Bu çalışmanın amacı da bu noktadan kaynaklanmaktadır. Eskişehir OSB'nin çeşitli yönleriyle sanayi yatırımlarını ne ölçüde teşvik edebildiğinin ve bölgedeki yatırımlar yoluyla Eskişehir'e sağlanan katkıların araştırılması tezimizin temelini oluşturmuştur. Araştırma sonucu elde edilen veriler bir işletmeci gözüyle değerlendirilmeye çalışılmıştır.

Çalışmanın birinci bölümünde, OSB'leri hakkında temel konular aktarılmaya çalışılmıştır. Bu bölümün çalışmamızla yakından ilgili olan kısmı OSB'lerinin hedeflerinin anlatıldığı kısımdır.

İkinci bölümde, Eskişehir OSB'ndeki uygulama sonuçlarının değerlendirilmesi yapılmış, bölgedeki işletmelerin Eskişehir'e katkıları değişik açılardan ele alınmıştır. Çalışmanın bu bölümünde sunulan rakam ve sonuçlarla diğer bilgilere anket sorularına alınan cevapların değerlendirilmesiyle ulaşılmıştır.

Sonuç ve öneriler bölümünde, uygulamada varılan sonuçların bize önemli duyulanlarına tekrar değinilmiştir. Tarafımızdan düşünülen konu ile ilgili öneriler belirtilerek çalışma tamamlanmıştır.

BİRİNCİ BÖLÜM

ORGANİZE SANAYİ BÖLGELERİ HAKKINDA GENEL AÇIKLAMA

I- OSB'LERİNİN GELİŞİMİ

19.yüzyılda İngiltere'de başlatılan sanayileşme hareketi, bu yüzyılın ilk yarısından sonra tüm Batı'ya yansımaya başlamıştır. Başlangıçta dağınık ve gelişigüzel olan bu sanayileşme hareketinin belirli bir düzene bağlanması gereği duyulmuş, OSB'leri bu ihtiyacın sonucunda kurulmuşlardır. Düzenli ve plânlı bölgelerin bir kalkınma aracı olduğu düşüncesi ilk olarak Kuzey Amerika'da ortaya atılmıştır (1). OSB'lerinin ilk uygulaması ise 1896'da İngiltere'nin Manchester şehri yakınında kurulan "Trafford Park" adlı bölge olmuştur (2). Amerika ve Batı Avrupa'daki uygulamalardan sonra OSB'leri Hindistan gibi gelişmekte olan ülkelerde de yaygınlaştırılmıştır (3).

OSB'lerinin değişik tanımları yapılabilir. Bize göre,

"OSB'leri uygun bir kuruluş yerindeki arazi parçasının plânlanarak yol, su, elektrik ve kanalizasyon gibi altyapısı tamam ve çeşitli sosyal hizmet tesisleri ile donatılmış biçimde parsel-lenip yatırımcılara uygun koşullarla satılan bölgelerdir" denilebilir.

Diğer bir tanım şöyledir: "OSB'leri, sanayicilerin yararına sunulmak üzere yollar, ulaşım ve kamu hizmetlerini öngören ayrıntılı bir plâna göre, hazır fabrika binaları ile ya da bunlar olmaksızın geliştirilmiş ve parsellenmiş arazi parçalarıdır (4)".

(1) Esen ONAT, Organize Sanayi Bölgeleri Fiziki Plânlama Esasları (Ankara: TOBB Yayını, 1969), s.9.

(2) ONAT, s.9.

(3) Muhittin GÜRBÜZ, Organize Sanayi Bölgelerinin Tanımı ve Türkiye'deki Gelişimi (Eskişehir: ESO Yayını, 1970), s.3-4.

(4) A.NIELSON, Guidelines For the Establishment of Industrial Estates in Developing Countries (United Nations: 1978), s.6.

I-1. OSB'LERİNİN TÜRKİYE'DEKİ UYGULAMASI

Türkiye'de OSB'leri fikrinin benimsenmesi dünya genelinden yıllar sonra olmuştur. Bu fikrin geliştirilerek kurumsallaştırılması ise plânlı döneme geçişle, yani 1965'de gerçekleşmiştir. Birinci Beş Yıllık Kalkınma Plânında, kalkınma için sanayileşmenin önemi vurgulanmıştır (5). Sanayi bölgeleri politikası, Kalkınma Plânında "Saptanan hedeflere ulaşmak için kullanılacak araçlardan biri" olarak görülmüştür (6). Daha sonraki Kalkınma Plânlarında OSB'lerine doğrudan ya da dolaylı olarak yer verilmiş, ancak sanayileşmedeki önemi özellikle vurgulanmıştır.

OSB'lerine ait ülkemizdeki ilk yasal düzenleme, 1967 yılında yürürlüğe giren "OSB'leri Kurma Fonu Yönetmeliği" dir. Yönetmeliğe göre, her yıl Sanayi ve Teknoloji Bakanlığı tarafından Halk Bankası nezdinde bir fon oluşturulmakta ve OSB kuracak müteşebbis heyete kredi verilmektedir. Fondan alınacak toplam kredi miktarının 0,10'u müteşebbis heyet tarafından Halk Bankası'na ödenmek zorundadır. Sözü edilen müteşebbis heyet Sanayi Odası, Ticaret Odası, Sanayi ve Ticaret Odaları, Belediye ya da sanayicilerin aralarında kurdukları bir teşebbüs olabilmektedir.

OSB'leri Kurma Fonu Yönetmeliği, 31 Ocak 1982'de çıkartılan "Sanayi ve Teknoloji Bakanlığı Fonlar Yönetmeliği" ile yürürlükten kaldırılmıştır (7). Bu yönetmeliğin kaldırılan eski yönetmelikten temelde bir farkı görülmemektedir.

(5) Türkiye Ticaret, Sanayi, Deniz Ticaret Odaları ve Ticaret Borsaları Birliği, Türkiye'de ve Dünya'da Sanayi Bölgeleri ve Uygulamaları (Ankara: TOBB Yayını, t.y.), s.33.

(6) DPT, Birinci Beş Yıllık Kalkınma Plânı, 1965 Yılı Programı (Ankara: DPT Yayını, 1965), s.16.

(7) Asuman ÇEZİK ve Ayda ERAYDIN, Organize Sanayi Bölgeleri 1961-1981 (Ankara: DPT Yayını, 1982), s.16.

Türkiye'de bugün Bursa, Eskişehir, Konya, Gaziantep, Erzurum ve Manisa'da olmak üzere altı OSB faaliyete geçmiş durumdadır, Bursa OSB ilk kurulan ve uzmanların ayrıntılı çalışmaları sonucu oluşturulmuş bir bölgedir.

II- OSB'LERİNİN KURULUŞ AMAÇLARI VE KATKILARI

OSB'leri ülkede sanayinin yönlendirilmesi ve güçlendirilmesi için uygulanan önemli bir teşvik aracı olmak üzere Kalkınma Plânları kapsamına alınmıştır. Bir OSB'nin kuruluşu ile ortaya çıkan katkılar belirlenen hedeflere ulaşmada önem taşırlar.

II-1. OSB'LERİ İLE ULAŞILMAK İSTENEN HEDEFLER

OSB'lerinin amaçlarına değinmeden önce kuruluşlarında dikkate alınması gereken ilkelere söz edilmelidir (8):

Öncelikle, OSB'leri kuruluş yerlerinin seçiminde belirli faktörlerin dikkate alınması gerekir. Bunlar işletmeciliğin temel konularındandır. Kuruluş yeri faktörleri şunlardır: İktisadi, doğal, ekonomik, psikolojik, fizyolojik ve politik faktörler (9). Genelde ise pazar, işgücü, hammadde, ulaşım, su, enerji, iklim, altyapı ve fabrika inşaatına elverişlilik, sosyal ve kültürel kurumlara yakınlık, iklim koşullarının uygunluğu gibi faktörler işletmelerin kuruluş yeri seçiminde önem taşırlar.

(8) DPT, Organize Sanayi Bölgeleri, Dördüncü Beş Yıllık Kalkınma Plânı Özel İhtisas Komisyonu Raporu (Ankara: DPT Yayını, 1974), s.12.

(9) Doğan BAYAR, Sanayi İşletmelerinde Yatırım Politikası, Ders Notları (Eskişehir: EİTİA Yayını, 1978), s.70.

Özellikle Türkiye gibi iktisadi kaynakları verimli bir şekilde kullanma mecburiyetinde olan bir ülkede, oldukça büyük bir yatırımı gerektiren Sanayi Bölgelerinin kuruluş yerinin seçiminde dikkatle davranılması gerekir. Olumlu koşullar olmayan bir yere yatırım yapılması daha fazla olanaklara sahip bir başka yere bu tip bir yatırımın yapılmamasına veya geç yapılmasına neden olur (10).

Diğer bir ilke bölgenin bütünleyiciliğinin saptanmasında yöredeki yatırımcılık ve sanayileşme eğiliminin gözönünde bulundurulmasıdır (11). Bölgenin gereğinden büyük ve üretim birimlerinin birbirinden uzak oluşu ile olası dışsal ekonomiler azalmış olur. Ayrıca yörenin sınırlı bir gelişim içinde olduğu durumlarda bölgenin tümüyle dolmaması altyapı kaynaklarının israfına yol açar. Olması gerekenden küçük OSB'ler ise, gelişmekte olan bir yörede yatırımlara fırsat tanınmasında yetersiz kalır. Bu bakımdan OSB'lerinin altyapı ve hizmet talep ve arzı plânlamasının mikro ve makro düzeyde gerçeklere yakın olarak yapılması zorunludur (12).

Gelişmiş ve gelişmekte olan ülkelerde OSB'lerinin hedefleri arasında bir ayırım yapmak gerekir. Gelişmiş ülkelerde OSB'leri daha çok sanayinin uygun dağılımını ve düzenli şehirleşmeyi sağlama aracıdırlar. Gelişmekte olan ülkelerde ise OSB'lerinin kuruluş hedefleri 3 ana başlık altında toplanabilir. Türkiye bu ikinci gruba

(10) Türkiye Ticaret Odaları, Sanayi Odaları ve Ticaret Borsaları Birliği, Beklenen Organize Sanayi Bölgesi (Ankara: TOBB Yayını, 1971), s.8.

(11) DPT, Organize ..., s.12.

(12) DPT, Organize ..., s.11.

dahil olduğundan OSB'lerinin amaçları bu başlıklar altında incelenecektir.

- A. Sanayileşme
- B. Bölgesel Kalkınma
- C. Şehirlerin Kalkınması (13).

A. Gelişmekte olan ülkelerde sanayileşme olgusuna kalkınmanın temel basamağı olarak bakıldığı daha önce belirtilmişti. Türkiye'nin bir tarım ülkesi durumundan bir sanayi ülkesi durumuna gelmesi Kalkınma Plânlarının hedeflerindedir. Ancak, tarımdaki potansiyelin değerlendirilmesi gereği de vurgulanmaktadır.

Sanayileşme: Genelde sanayi yatırımlarının teşviki; küçük ölçekli sanayinin teşviki; yabancı sermaye ve yatırımın ülkeye getirilmesi; belirli üretim kollarının desteklenmesi olarak ele alınabilir (14). Bu amaçların hangisinin benimseneceği ülkeden ülkeye değişmektedir.

B. Bölgesel kalkınma hedefinin alt amaçları sanayinin merkezleştirilmemesi ve geri kalmış bölgelerin kalkandırılmasıdır (15). Diğer bir deyişle, sanayileşmeyle eş anlamlı kullanılan kalkınmanın bölgeler arasında dengeli dağılımı OSB'lerinin kuruluş amaçlarından-
dır.

Hızlı sanayileşme çabalarının en önemli sonuçlarından biri sanayi birimlerinin büyük merkezlerde toplanarak bölgeler arasında bir dengesizliğin ortaya çıkmasıdır. Dolayısıyla belirli merkez-

(13) Asuman ÇEZİK, Industrial Estates (Yayınlanmamış Master Tezi) (Ankara:1974), s.30.

(14) ÇEZİK, s.32-33.

(15) ÇEZİK, s.34.

lerde sanayi yoğunlaşmasının ortaya çıkardığı aşırı nüfus ve çevre kirliliği olayı vardır. Ülkenin yer ve kaynak bakımından elverişli pek çok alanı varken sanayi yığılmasının gelişmiş birkaç merkezde olmasını önlemek için nedenler çeşitlidir. Ancak en önemlisi gelir, fırsat ve yaşam düzeyinin bölgeler arasında eşit bir biçimde dağılımıdır (16). Gerçekten ülkemizde de sanayi yığılması İstanbul başta olmak üzere en çok Batı Anadolu ve Çukurova'da olmuştur (17). Bu yöreler dışındakiler ülkemizde ekonomik ve sosyal yönden nisbeten geri kalmış yörelerdir. Bu bölgelerin kalkandırılması buradaki ekonomik kaynakların canlandırılmasına bağlıdır (18). Bugünün modern ekonomilerinde OSB'leri "Bölgelerarası dengeli kalkınmanın" en önemli aracı olarak kabul edilmektedir (19). Bu yolla sanayileşmiş bölgelerin aşırı büyümesi önlenirken, geri kalmış yörelere yatırım fırsatı tanınmaktadır.

C. Köyden kente nüfus akımı, şehirlerde düzensiz yerleşmeler ve şehrin içindeki sanayi kuruluşlarının yarattığı çevre sorunları sanayileşme çabasındaki gelişmekte olan ülkelerin en önemli sorunlarından. OSB'lerinin kuruluşu şehir planlamasına bu açıdan bir katkı amacını taşır. Genellikle OSB'leri şehirlerin birkaç km. dışında kurulmakta, düzenli sanayi yerleşimi, çevre kirliliği ve trafik kargaşasının şehir dışına kaydırılması sağlanmaktadır.

(16) International Development Authority, Jobs to the People, Summary of Regional Industrial Plans 1973-77 (Dublin: IDA, 1972), s.1.

(17) TOBB, Türkiye'de ve Dünya'da ..., s.37.

(18) Güngör ONAL, Organize Sanayi Bölgeleri ve Uygulamadaki Durum (Ankara: ESO Yayını, 1974), s.38.

(19) Ergun KAĞITÇIBAŞI, İskoçya'da OSB'leri; Kuruluşu, İşleyişi, Ekonomik Yapıdaki Yeri, Önemi ve Konunun Tanımı (Yayınlanmamış Rapor) (Bursa:1971), s.3.

Yukarıda açıklanan kuruluş amaçlarının gerçekleşebilmesi için OSB'leri ile sağlanan ekonomik ve sosyal yararların da belirlenmesi gerekir.

II-2. OSB'LERİ İLE SAĞLANAN YARARLAR

-OSB'leri uygun kuruluş yerlerinde altyapısı ve sosyal hizmet tesisleri hazır, geniş ve ucuz arazi parçaları sağlarlar. Yatırımcıların bu olanaklardan yararlanmak isteyerek yatırım kararını çabuklaştırması OSB'lerinin kuruluşundaki temel hedeflere hizmet etmektedir. İyi organize edilmiş ve duyurulmuş sanayi bölgelerinin yatırımları ülkenin istenen bölgelerine çekebilme özelliği oldukça önemlidir (20).

- Altyapının hazır olması yatırımların üretime dönüşme süresini kısaltır. Özellikle gelişmekte olan ülkelerde enflasyon ve faiz oranları yatırımların geciktirilmesini çok pahalı hale getirmektedir. Bu durumda, bir yatırım için belirsizliklerin maliyeti yükselmekte ve yatırımcıyı bilinen bölgelere itmektedir (21).

- OSB'lerinde küçük ve orta ölçekli işletmeler çoğunlukta. Bu tür işletmeler için altyapı inşaatı önemli bir maliyet unsurudur. Yani, belirli bir yatırım büyüklüğünden sonra altyapı yatırımı verimli olur. Bu bakımdan OSB'leri küçük ve orta ölçekli işletmelerin yatırım maliyetlerinde bir tasarruf aracıdır.

- OSB'lerinde yer alan işletmelerin ortak altyapı masrafları nedeniyle, işletme sabit masraflarının büyük bölümü azaltılarak

(20) ONAL, s.42.

(21) İlhan TEKELİ, Geri Kalmış Ülkeler İçin Geleneksel Yer Seçimi Teorilerinin Sınırları, Teksir (Ankara: ?, 1972), s.11.

maliyetlerin düşürülmesi ve rekabet koşullarının geliştirilmesi sağlanmış olur (22).

- OSB'lerinde işletmelerin faaliyet alanlarının birbiriyle ilişkili olması durumunda önemli dışsal tasarruflar sağlanabilir. İşletmelerin aynı bölgeden girdi sağlayıp, bir başka işletmeye mallarını satabilmesi, pazarlama, satış ve stok maliyetlerinde azalmaya neden olur (23).

- OSB'lerinin bölgesel kalkınma amacına hizmet eden önemli bir katkısı, kurulduğu yörede yeni istihdam olanakları yaratılmasıdır. Ek gelirler sağlanması özellikle geri kalmış bir yöreye ekonomik canlılık getireceği gibi, makro açıdan ülkenin dengeli kalkınma hedefine de hizmet etmiş olmaktadır.

- OSB'leri yoluyla bir yörede yeni iş kollarının yaratılmasına fırsat sağlanmaktadır. Sanayi işletmelerinin birbiri ile girdi-çıkıtı ilişkisi amacıyla bir araya gelme eğilimi yan kuruluşların ortaya çıkmasına neden olmakta ve o faaliyet kolunda bir bütünleşme meydana gelmektedir. Tek tek işletmeler geliştirdiğinde ekonomik olmayan hizmetler OSB'leri içinde ortaklaşa geliştirilerek yeni yatırımlar için teşvik edici bir ortam yaratılmaktadır (24).

(22) Aykut HEREKMAN, Türkiye'de Yatırımları Teşvik Tedbirleri, (Ankara: EİTİA Yayını, 1973), s.5.

(23) Alev DAMALI, Türkiye'de Organize Sanayi Bölgelerinin Bir Sistem İçinde Geliştirilmesi İçin Öneri, (Ankara: DPT Yayını, 1974), s.16.

(24) ONAL, s.19.

Kısacası, OSB'lerinde kurulmuş olan işletmelerin daha çabuk ve kolay gelişme olanaklarına sahip oldukları ve rakipleri karşısında çok daha elverişli durumda buldukları söylenebilir (25).

(25) GENALCILAR ve diğerleri, İşletmecilik Bilgisi (Ankara:ETİA Yayını, 1976), s.59.

İKİNCİ BÖLÜM

ESKİŞEHİR ORGANİZE SANAYİ BÖLGESİNİN ŞEHİRİN
SANAYİNE VE EKONOMİSİNE KATKISI İLE İLGİLİ
ARAŞTIRMA SONUÇLARININ DEĞERLENDİRİLMESİ

I- ARAŞTIRMANIN KAPSAMI VE YÖNTEMİ

Eskişehir OSB ve burada yer alan işletmelerin faaliyetleri ile ilgili çeşitli faktörler hakkında veri toplamak için yapılan bu araştırma, halen üretim yapmakta olan tüm işletmeleri kapsamaktadır. Bölgede toplam 51 adet işletme olmasına rağmen, bunlardan 37'si halen üretim yapmakta olup, diğerleri kuruluş ya da inşaat aşamasındadırlar. Bu durumda 37 adet işletme araştırma kapsamına alınmıştır. Bu işletmelerin de normal üretim, deneme üretimi ya da el değiştirme safhasında oluşlarına göre görüşme kapsamına alınış biçimleri farklı olmuştur.

Deneme üretimi yapmakta olan iki adet işletmeden biri ile görüşme yapılabilmiş, diğer işletme montaj aşamasında olduğundan eksik veri toplanabilmiştir. El değiştiren bir adet işletmeden bilgi alınamamış, bir adet işletme ile de üretime ara vermesi nedeniyle görüşülememiştir. Normal üretim yapmakta olan 32 adet işletme ile yapılan görüşmeler doyurucu olabilmıştır.

Araştırmada yüzyüze görüşme yöntemi tercih edilmiştir. OSB'ndeki faal tüm işletmelere gidilerek kişilere anket soruları yöneltilmiş, karşılıklı konuşma ortamı yaratılmaya çalışılmıştır. Görüşme yapılan kişiler, işletmenin kuruluşundan bu yana bilgi sahibi olması kaydıyla bölüm yöneticisi, işletme yöneticisi ya da ortaklardan biri olarak değişme göstermiştir.

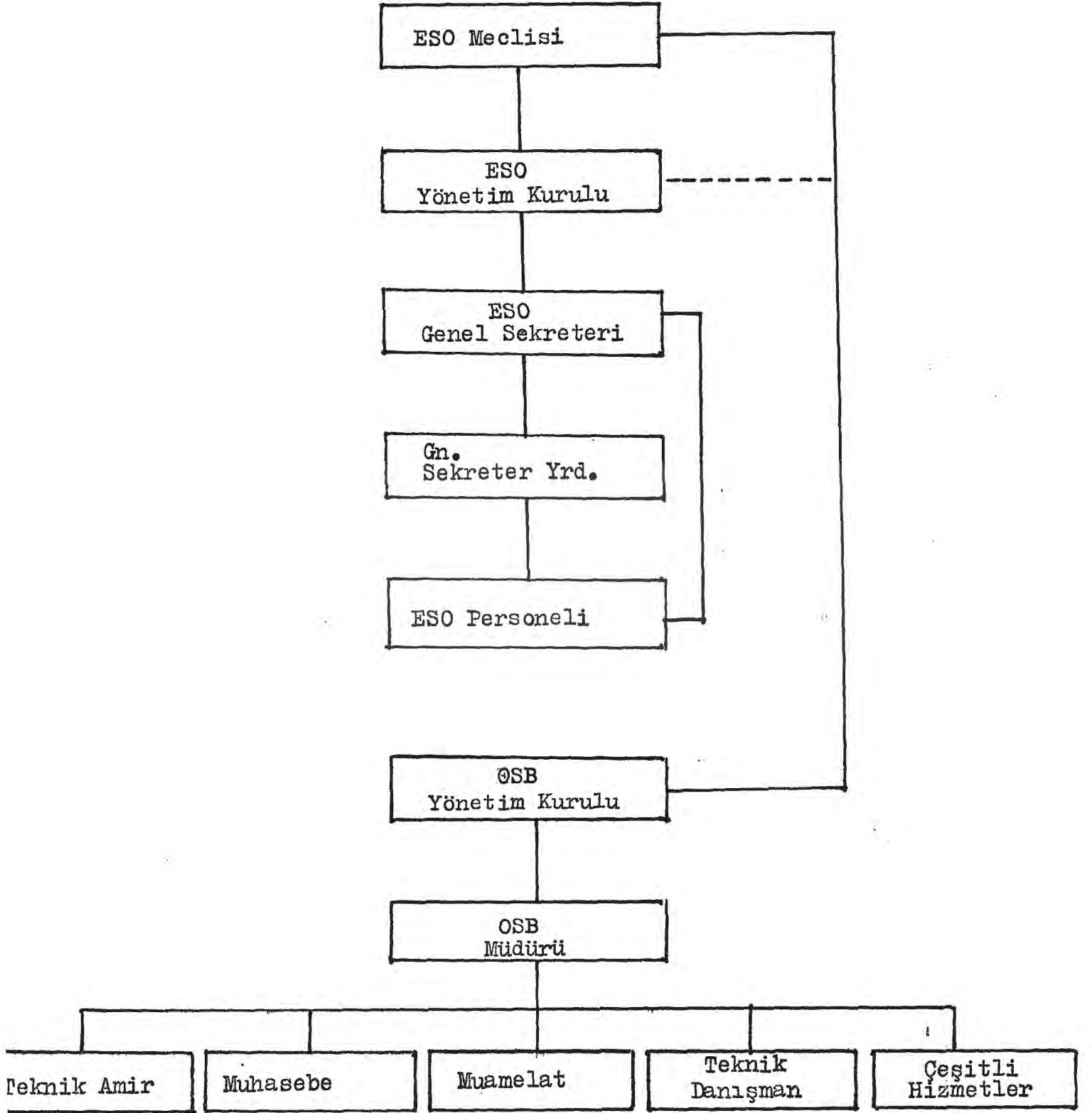
II- ESKİŞEHİR OSB

Eskişehir OSB'nin kuruluşuna Bakanlar Kurulunun 18 Aralık 1969 gün ve 6/12778 sayılı kararı uyarınca karar verilmiştir. Altyapı inşaatına 1973 yılında başlanmış ve 1976 yılında bölge tümüyle sanayicinin hizmetine açılmıştır. Altyapı ve diğer hizmet binalarının tamamlanması için Halk Bankası nezdindeki fondan 42.293.000.-TL. lik kredi sağlanmış, Eskişehir özel sektörünün de desteği ile toplam 76.983.000.-TL. harcanmıştır. Eskişehir OSB'nin çeşitli özellikleri aşağıda verilmiştir.

Yeri	: Eskişehir-Ankara Devlet Karayolu bitişğinde, Eskişehir'e 10 km. uzaklıkta.
Toplam Alan	: 2.922.116 m ²
Gelişmiş Alan	: 1.000.000 m ²
Birinci Gelişme Alanı	: 1.873.644 m ²
Yeşil Alan	: 153.518 m ²
Kuruluş Sayısı	: 51
Faal Kuruluş Sayısı	: 37
Arsaların Satış Koşulu	: Faizsiz, 5 eşit taksitle.

Halen gelişmiş olan bir milyon m² lik alan tümüyle dolmuş durumdadır. Birinci gelişme alanının da altyapı çalışmaları kısa sürede tamamlanacaktır. Bu alandaki parsellerin çoğu satılmış olup, halen iki işletme üretim yapmaktadır.

Arsa fiyatları 70'li yılların 45 TL/m²'si ile karşılaştırılınca oldukça yükselme göstermiştir. Buna en önemli neden Sanayi ve Ticaret Bakanlığı'nın uygulaması olmuştur. Bakanlıkca verilen kredinin faizi % 5'den % 15'e, borcun ödeme süresi 25'den 15 yıla indirilince, ucuz arsa satışları altyapı inşaatı ve diğer hizmetler için gerekli harcamaları karşılayamaz hale gelmiştir. Yeni fiyatlar ise parsellerin satış oranını düşürmüştür.



ESO VE OSB MÜDÜRLÜĞÜ ÖRGÜT ŞEMASI

Eskişehir OSB, ESO tarafından oluşturulan bölge Yönetim Kurulunun yönetimi altındadır. Örgüt şemasından görüldüğü gibi Yönetim Kurulu Oda Meclisine karşı sorumludur. Yönetim Kurulunun aldığı kararların yerine getirilebilmesi için ve Yönetim Kuruluna yardımcı olmak üzere gerekli çalışmanın yapılması Bölge Müdürlüğü'nün görevidir. Bölge Müdürlüğü bu çalışmalardan Yönetim Kuruluna karşı sorumludur ve bünyesinde çeşitli amaçlı personel istihdam etmektedir. OSB'nin, Bakanlık fonu dışında, normal günlük hizmetlerin sürdürülmesi için yararlandığı finansman kaynağı ESO ve işletmelerden elde edilen gelirlerdir.

Bölgeden parsel almak isteyen işletmelerin talepleri, üretim konusu ve çevre kirliliği açısından sakıncalı değilse kabul edilmektedir. İşletmelere bölgenin neresinden parsel verileceği ise, kurulacak fabrikanın büyüklüğüne, hangi dalda üretim yapılacağına ve üretim sonucu ortaya çıkacak artık madde cinsine bağlıdır. Örneğin, bölgenin görünümünü artık maddelerinin bozmayacağı gıda gibi sanayi kollarına ait işletmelere ön tarafta yer verilmektedir. Aynı faaliyet kolundaki işletmelerin bir arada bulundurulması da bu konudaki bir başka kriterdir.

III- OSB'NİN ESKİŞEHİR SANAYİNE VE EKONOMİSİNE KATKISI

OSB'nin amaçlarına ulaşabilmesi, bölgede yatırım yapan işletmeler yoluyla olmaktadır. OSB'nin işletmelere sağladığı her olanak Eskişehir'e yeni bir katkı demektir. Bu bakımdan önce OSB'nin bulunduğu yerin işletmelere sağladığı kolaylıkların boyutları incelenmeye çalışılmıştır.

III-1. OSB'NİN KURULUŞ YERİNİN İNCELENMESİ

Kuruluş yeri bakımından Eskişehir OSB'nin neler getirdiğini incelemek gereklidir. Bunu bölgesel ve kentsel boyutlarda ele almak konuya daha iyi bir yaklaşım biçimi olur kanısındayız. Kalkınma Planlarında OSB'leri konusuna hiçbir zaman tek açıdan yaklaşılmamış olunması bu kanıyı güçlendirmektedir.

OSB'nin yerinin bölgesel boyutlarda incelenmesi ayrıntılı olarak ele alınması gereken teknik bir konudur. Ancak, bizim çalışmamızın amacı dışına çıkılmaması için kısaca değinilecektir.

Eskişehir ili, İstanbul, Bursa, Ankara gibi gelişmiş merkezlerin orta yerinde, bu merkezleri birbirine bağlayan karayolları ve demiryolları ile çevrelenmiş bir yerleşme merkezidir. Dolayısıyla işlek limanlara olan uzaklığı da bir sorun değildir. Eskişehir'in büyük merkezlerle kurabildiği bu bağlantı hammaddenin sağlanabilmesini, pazarlama ve satış fonksiyonlarını kolaylaştırıcı bir özelliktir.

Eskişehir ilinin işgücü potansiyeli de oldukça yüksektir. İl nüfusu, özellikle göçlerin ve 1950'lerde devletin başlattığı sanayileşme sürecinin etkisiyle Türkiye genelinde yüksek bir seyir

izlemiştir. DİE araştırmalarına göre, 1965-70 yılları arasında Eskişehir ili merkezine gelen göçmenlerin % 15'i imalat sanayiinde çalışanlar olmuştur. Bu oran yıldan yıla artış göstermiştir. Daha önemlisi Eskişehir'de devlet işletmelerinin ve meslek okullarının ortaya çıkardığı vasıflı işgücü birikimi de vardır. Bu sayılan özellikler Eskişehir'i Orta Anadolu'nun işgücü bakımından avantajlı bir ili durumuna getirmiştir.

Elektrik enerjisinin, imalat sanayiinde önemli bir girdi olma özelliği çağdaş teknolojiye giderek güçlenmiştir. Büyük enerji üretim merkezlerine yakınlık unsuru, Eskişehir ilinin enerji kullanım olanaklarını oldukça elverişli hale getirmektedir.

Eskişehir'in sanayileşme sürecinde devlet işletmeleri oldukça önemli bir rol oynamıştır. Uzun süre, imalat sanayiinin temel yoğunlaşma alanları gıda, taş, toprak ve ulaşım araçları olmuştur. Özel kesim ise daha çok madeni işya imalatı, araç tamirati gibi küçük sanayi kollarında faaliyet göstermiştir. 1968'de ESO'nun kuruluşu ile özel kesim yeni bir itici güce kavuşmuş, 1970'den sonra da hızlı bir sanayileşme sürecine girmiştir. Bu dönemde, imalat sanayiinde üstünlük gıda dalından madeni eşya-makina dalına kaymıştır. Bu daldaki gelişme, taş-toprak ve gıda dallarıyla birlikte bugüne değin sürmüştür. İmalat sanayiinin gelişmesi, Eskişehir'de yatırımcılık eğiliminin varlığını gösterir. Orta Anadolu'nun Batı'ya açılış kapısı olarak tanımlanan Eskişehir yatırımların teşviki için uygun bir il özelliği taşımakta olup, bir OSB'nin amaçlarına hizmet edebilecek ekonomik ve sosyo-ekonomik faktörlere sahiptir.

Eskişehir OSB'nin yeri kentsel boyutlarda incelendiğinde ilk akla gelen ulaşım olanaklarının varlığı olmaktadır. Eskişehir-Ankara karayolunun hemen bitişiğinde olması, OSB'den şehre ya da şehirden

OSB'ne ulaşımın aksaksız sürdürülmesini sağlamaktadır. Diğer bir deyişle, burada üretim yapmaya karar veren yatırımcının ulaşım sorunu pek olmayacağı gibi, zamandan sağlanan tasarruf da önemli bir avantaj niteliğindedir.

Eskişehir OSB'nin kurulduğu arazi meyili fazla olmayan, altyapı ve fabrika inşaatına elverişli bir yapıya sahiptir. İnşaat ve üretim safhalarında sürekli ihtiyaç duyulan suyun, sağlanması konusu iyi bir sisteme bağlandığı takdirde, yeterli olduğu anlaşılmaktadır. Bölgenin kurulduğu alanın genişliği gelecekteki gelişmeler için yeterlidir. Ankara yönüne doğru istenen genişleme sağlanabilecektir.

Genişleme olanakları, altyapının istenen kalitede olabilmesi, Eskişehir OSB'nin kuruluş yerinin seçiminde önemli rol oynamıştır. Özellikle bu etkenler nedeniyle düz bir arazi seçilmeye çalışılmıştır.

Eskişehir OSB'nin üzerinde kurulduğu arazinin verimli bir tarım arazisi olduğu konusu tartışılmaktadır. Bu tür bir arazinin tarımsal üretimden sanayi üretimine kaydırılması nedenleri çeşitlidir. Bunların tartışmasına girmeksizin şu değerlendirmeyi yapmak gerekir kanısındayız. Tarım arazisi kamulaştırılarak karşılığı ödenmiştir. Diğer yandan, toprak faktörünün tarımdan sanayi üretimine kaydırılması sonucu elde edilen hasılanın daha önce tarımsal üründen elde edilen hasıla ile karşılaştırılması yararlı olur. Ancak, bu aşamada böyle ayrıntılı bir çalışma mümkün olmadığından şu basit hesap ortaya konabilir. Eskişehir'in tarım ürünlerinden elde ettiği hasıla önemlidir, ancak gelişmekte olan bir kent için hiçbir altyapı sorunu olmaksızın üretimde bulunabilen

sanayi kuruluşlarının katkıları belki daha da önemlidir. OSB'nde yapılacak yatırımlar artacağına göre yeni iş kolları, ürün çeşitleri ve istihdam kapasiteleri ortaya çıkacaktır. Bunlar da bir şehrin ekonomisine önemli birer katkı unsurudurlar. Bu bakımdan, kalkınma için sanayileşme hedefine ulaşmada bazı tarım arazilerinden fedakârlık etmek suçlanacak bir politika olmasa gerektir.

Eskişehir OSB'nin bulunduğu yerin bizce en önemli avantajlarından biri sanayi çarşısı ile kurulabilen karayolu bağlantısıdır. Bu bağlantı OSB'ndeki işletmelerin sanayi çarşısında sürdürülen faaliyetlerden yararlanma oranını arttırmaktadır. Arçelik A.Ş. başta olmak üzere pek çok işletme buradan ara mal ya da yardımcı malzeme satın almaktadır. Öte yandan, OSB'nde üretime geçtikten sonra sanayi çarşısındaki atölyesinden hala yararlananlar için, bu kolaylık faaliyetlerinde önemli rol oynamaktadır. OSB ve sanayi çarşısı arasında kurulan bu ilişki ile karşılıklı katkılar söz konusu olmaktadır. OSB'ndeki işletmelerin üretim faaliyetleri hızlanırken, sanayi çarşısı esnafı için de önemli bir gelir kaynağı yaratılmış olmaktadır.

OSB'nin şehirden uzak ve açıklık yerde olması da en azından uzun yıllar çevre kirlenmesi yaratmayacak niteliktedir.

Kısaca, Eskişehir OSB'nin kuruluş yeri makro açıdan Eskişehir ve Orta Anadolu'daki sanayi potansiyelinin değerlendirilmesine bir katkı, mikro açıdan ise bölgeye yatırım yapacak sanayici için uygun bir üretim yeri niteliğindedir.

III-2. ESKİŞEHİR OSB'NDEKİ İŞLETMELERİN GEÇMİŞ YILLARA GÖRE DAĞILIMI

Yıllar	Bölgeye Dahil Olan İşletme	Üretime Geçen İşletme
1976	4	3
1977	6	5
1978	14	9
1979	16	13
1980	20	17
1981	31	20
1982	39	24
1983	51	32
ve 84 başı		

Tablo I- Eskişehir OSB'ndeki işletmelerin geçmiş yıllara göre dağılımı.

Kaynak : ESO'dan ve yapılan anketten elde edilen bilgiler.

Eskişehir OSB'ne yatırım yapma talebi ilk faaliyet yıllarında düşük kalmasına rağmen, son yıllarda artış göstermektedir. Tablo I, bir OSB'nin sağlayabileceği avantajların bölgenin ilk yıllarında, özellikle küçük ölçekli yatırım yapma kapasitesindeki sanayiciler tarafından kısa sürede benimsenemeyeceğini göstermektedir.

Yatırım yapma talebi son yıllarda artış göstermiş olmasına karşılık, yatırımların üretime dönüştürülmesi oranı oldukça düşük kalmıştır. Bu durumun, piyasanın genel durgunluğundan, yatırım maliyetlerinin artılarından kaynaklandığı bir gerçektir.

Eskişehir'de son yıllarda kurulan imalat sanayi işletmelerinin pek çoğu, hazır olanaklardan yararlanmak amacıyla, OSB'nde kurulmuştur. Bu bakımdan Tablo I'in Eskişehir'de son yıllardaki sanayileşme eğiliminin boyutlarını gösterdiği söylenebilir.

III-3. İŞLETMELERİN ESKİŞEHİR OSB'NDE YATIRIM YAPMA NEDENLERİ

Eskişehir OSB'nde halen faaliyet halindeki işletmelerin hangi nedenlere dayanarak fabrika kuruluş yeri olarak OSB'ni seçtikleri araştırılmış ve şu sonuçlar ortaya çıkarılmıştır:

İşletmelerin;

0,34'ü hazır altyapı ve geniş üretim alanını,

0,10'u hazır altyapı ve ucuz araziyi,

0,10'u hazır altyapı, geniş alan ve ucuz araziyi,

0,10'u yukarıdaki nedenlerle birlikte dikey bütünleşmeyi,

0,06'sı yalnızca hazır altyapıyı,

0,06'sı merkezi yerlere yakınlığı,

0,06'sı işgücü temin kolaylığını,

kalan 0,12'si ise çeşitli faktörleri OSB'nde yatırım yapma nedeni olarak açıklanmıştır.

Kolayca anlaşıldığı gibi, OSB'nin sunduğu hazır altyapı, geniş üretim alanı, piyasaya oranla ucuz ve taksitle arazi satışı Eskişehir kökenli olup, sermaye birikimi olan girişimciler için teşvik edici unsurlar olmuştur.

Dikey bütünleşme amacıyla bölgeye yatırım yapan işletmeler, genelde hukuken bağlantılı olunan işletmelere makina ve tesisat üretimi amacıyla kurulmuşlardır.

Eskişehir'e çok yakın mesafede, çeşitli faktörleri Eskişehir'e eşit sayılabilecek Bozüyük ilçesi yatırımcıların uzun süre' parasal teşviklerden de yararlandığı bakir bir bölge niteliğinde idi. Bugüne kadar Eskişehir OSB'si Eskişehir'li sanayicileri Bozüyük'te yatırım yapmaktan alıkoyan ve dolayısıyla yatırımın

Eskişehir ekonomisine katkı olmasını sağlayan bir teşvik aracı olmuştur.

III-4. ESKİŞEHİR OSB'NDE HALEN ÜRETİM YAPMAKTA OLAN İŞLETMELER
VE BU İŞLETMELERİN ÜRETİM FAALİYETLERİNE İLİŞKİN GENEL
BİLGİLER

Eskişehir OSB'nde halen üretim yapmakta olan işletmeleri tanıtmak ve üretim faaliyetleri hakkında bilgi vermek amacıyla aşağıdaki tablo düzenlenmiştir. Tablo II'de aktarılan bilgiler anket yoluyla elde edilmiştir.

İşletmenin Adı 1984'deki kayıtlı sermayesi	Kuruluş yılı	OSB'nde üretime baş.yıl.	Üretim konusu	Teorik kapasitesi	Kullanılan kapasitesi	1983 yılı üretim miktarı
METAL EŞYA-MAKİNA VE YEDEK PARÇA SANAYİİ Arçelik A.Ş. buzdolabı fabrikası	1976	1977	Buzdolabı	1440 adet/ gün	1200 adet/ gün	163.421 adet
Arçelik A.Ş. kompresör fabrikası (4.000.000.000.-)	1977	1977	Buzdolabı kompresörü	1750 adet/ gün	Buzdolabı üretimine göre	226.571 adet
Jamak-Jant ve Makina İmalat San. ve Tic. A.Ş. (320.000.000.-)	1978	1984	Kamyon ve traktör jantı	200.000 adet/yıl	—	—
ICF-Isı Cihazları Fab. A.Ş. (15.000.000.-)	1974	1976	Her cins soba ve aksesuar	100.000 adet/yıl	66.000 adet (0,66)	66.000 adet
Eti Makina San. ve Tic. A.Ş. (10.000.000.-)	1978	1978	Unlu gıda ile ilgili makina tesisat	—	1750 saat/ ay	Sipariş üzerine- 29 adet çeşitli mak.tesisat
Es-En A.Ş. (500.000.000.-)	1977	1980	Beton blok ile ilgili makina- tesisat	1650 ton/ yıl	825 ton/ yıl	Sipariş üzerine 808 ton
Anamak A.Ş. (18.000.000.-)	1977	1979	Genel makina üretimi-ço- gunlukla öğüt- me makinaları	600 adet/ yıl	200 adet/ yıl (0,40)	Sipariş üzerine 200 adet

Tablo II- Eskişehir OSB'de faaliyet halindeki işletmeler ve bu işletmelerle ilgili genel bilgiler
NOT: "-" işareti konu ile ilgili bilgi alınamadığını göstermektedir.

4.Milyar rakamı tüm Arçelik A.Ş. Fabrikalarının sermayesini göstermektedir.

İşletmenin Adı 1984'deki kayıtlı sermayesi	Kuruluş yılı	OSB'nde üretime baş.yıl.	Üretim konusu	Teorik Kapasitesi	Fullanılan Kapasitesi	1983 yılı üretim miktarı
Turan Tarım Makinaları San. ve Tic. A.Ş. (26.000.000.-)	1983	1978	Tarım makina- ları (Pulluk)	2100 adet/yıl	1050 adet/ yıl (0,50)	724 adet
Nur Emaye San. ve Tic. A.Ş. (100.000.000.-)	1982	1983	Soba borusu	—	— (0,80)	—
Göral Tarım Makinaları San. ve Tic. A.Ş. (53.000.000.-)	1969	1979	Biçer-döğer bıçağı ve pulluk kulağı	1.200.000 ton/yıl	800.000 ton/yıl (0,66)	800.000 ton
Tarım Makinaları San. ve Tic. A.Ş.	1973	1982	Mibzer ve saman makina- sı	400 adet/ yıl	240 adet/ yıl (0,50)	100 adet mibzer, 100 adet saman makinası
Tekin Makina San. ve Tic. A.Ş. (6.000.000.-)	1975	1977	Tarım araçla- rı yedek parçaları	—	— (0,60)	56.336 adet
Demirşah Koll. Şti. (20.000.-)	1966	—	Traktör ve treylar rö- morku	1200 adet yıl	614 adet (0,51)	—
Porsuk İşçileri Makina Sanayi ve Tic. A.Ş. (120.000.000.-)	1974	1980	Civata ve somun	550.000 kg/yıl	357.500 kg/ yıl (0,65)	Sipariş üze- rine 362.000 kg.
Uslukol Kazan San.Koll. Şti. (15.000.000.-)	—	1982	Kalorifer kazanı ve buhar kazanı	150 adet/ yıl	97 adet/ yıl (0,50)	Sipariş üze- rine 50 adet

Tablo II'nin devamı

İşletme Adı 1984'deki kayıtlı sermayesi	Kuruluş yılı	OSB'nde üretime baş.yıl.	Üretim konu- su	Teorik kapasitesi	Kullanılan kapasitesi	1983 yılı üretim miktarı
Bekir Güven ve Kard. Koll.Şti. (21.000.000.-)	1973	1978	Tel ve inşaat çivisi	24.000 ton/yıl	--	830 ton
METAL ANA SANAYİİ Eskişehir Çelik Döküm San. ve Tic. A.Ş. (118.000.000.-)	1973	1974	Pik ve çelik döküm	Yaklaşık 900.000 kg/yıl	800.000 kg/yıl (0,90)	Sipariş üze- rine 800.000 kg.
Deniz Döküm Fabrikası (20.000.000.-)	1977	1977	Pik ve alü- minyum bronz döküm	--	--	557 ton
GIDA, İÇKİ VE TÜTÜN SANAYİİ Tam Gıda San.ve Tic.A. Ş. (580.000.000.-)	1980	1980	Çeşitli bisküvi	--	14.500 ton/ yıl	14.500 ton
Saf Yem San. ve Tic. A.Ş. (120.000.000.-)	1976	1980	Hayvan yemi	53.000 ton/yıl	(0,50)	27.369.897 ton
Cicisan Gıda San. ve Tic. A.Ş. (330.000.000.-)	1977	1983	Şekerleme	--	--	--
Türkiye Tarım Ürünleri Kurumu (100.000.000.-)	1976	1977	Süt ve süt ürünleri	--	10.200 ton/yıl	7700 ton

Tablo II'nin devamı

İşletmenin Adı 1984'deki kayıtlı sermayesi	Kuruluş yılı	OSB'nde üretime baş.yıl.	Üretim konusu	Teorik kapasitesi	Kullanılan kapasitesi	1983 yılı üretim miktarı
KERESTE-MOBİLYA, YAPI VE YAPI ELEMANLARI SANAYİİ						
Eston A.Ş. Boşluklu dö- şeme fabrikası (15.000.000.-)	1981	1981	Prefabrik in- saat için boşluklu yapı elemanı	90.000 m ² /yıl	26.100 m ² / (0,29) ^{yıl}	26.100 m ²
Emiştas A.Ş. (185.000.000.-)	1972	1983	Çeşitli möb- le	—	(0,30)	—
Mersan Koll.Şti. (300.000.-)	1973	1979	Merdiven ba- samağı kap- laması ve yer karosu	650.000 adet/yıl	160.800 adet/yıl (0,26)	150.000 adet
Suntasan San. ve Tic. A.Ş. (560.000.000.-)	1977	1984	Çıplak yonga levha	53.33 m ³ / gün	—	—
DOKUMA-GİYİM EŞYASI VE DERİ SANAYİİ						
Gisa-Giyim San. ve Tic. A.Ş. (10.000.000.-)	1982	1982	Erkek, kadın ve çocuk giyim	2500 par- ça/hafta	2500 parça/ hafta	—

Tablo II'nin devamı

İşletmenin Adı 1984'deki kayıtlı sermayesi	Kuruluş yılı	OSB'nde üretim baş.yıl.	Üretim konusu	Teorik kapasitesi	Kullanılan kapasitesi	1983 yılı üretim miktarı
KAĞIT-KAĞIT ÜRÜNLERİ BASIM SANAYİİ Turan Kağıt Ambalaj San. ve Tic. A.Ş. (40.000.000.-)	1980	1983	Kağıt ambalaj	5000 ton yıl	2000 ton/ yıl (0,40)	2000 ton
TAŞ VE TOPRAĞA DAYALI SANAYİİ Koyuncular Toprak San. ve Tic. A.Ş. (140.000.000.-)	1981	1983	Kiremit, blok tuğla ve ateş tuğlası	Ort. 1 mil- yon adet/ ay	—	3.000.000 adet
Sarılar Seramik San. ve Tic. Lim. Şti. (250.000.-)	1977	1981	Seramik eşya	—	—	—
Girişim Endüstri Ürün- leri San. ve Tic.A.Ş. (120.000.000.-)	1980	1983	Mermer plâka	320 m ² / gün	160 m ² /gün (0,50)	2000 m ²
KİMYEVİ MADDE SANAYİİ Eskim Koll. Şti. (650.000.-)	1975	1979	Möble, türü ve endüstri- yel boya	Ort. 90 ton /ay	31,5 ton/ay (0,35)	Sipariş üze- rine 20 ton/ay

Tablo II'nin devamı

Tablo III'den elde edilen sonuca göre Eskişehir OSB'ndeki işletmelerin sanayi kolları itibariyle dağılımı Tablo III'de gösterilmiştir.

Sanayi Kolu	Halen faaliyet- teki işletme sa- yısı	Toplam işlet- me sayısına oranı
Metal oğya-makina ve yedek parça sanayii	16	0,50
Metal ana sanayii	2	0,06
Gıda sanayii	4	0,13
Taş ve toprağa dayalı sanayi	3	0,10
Kereste-mobilya- yapı ve yapı elemanları sanayii	4	0,12
Dokuma-giyim esyası ve deri sanayii	1	0,03
Kâğıt-kâğıt ürünle- ri ve basım sana- yii	1	0,03
Kimyevi madde sanayii	1	0,03
TOPLAM	32	1,00

Tablo III- Eskişehir OSB'ndeki işletmelerin 1984 yılı içinde sanayi kolları itibariyle dağılımı

Tablo II ve III birlikte incelendiği zaman, Eskişehir OSB'de halen faaliyette olan işletmelerin sanayi kolları ve üretim konuları bakımından homojen bir yapıda olmadıkları görülmektedir.

Birbařka deyiřle OSB'nde birbirinden mal alım satımı yapan bir iřletmeler topluluęu henüz oluřmamıřtır. Bu durum nedeniyle her OSB'nde olması amaçlanan "aglomerasyon" yani toplanma olayının, Eskiřehir OSB'nde yalnızca hazır altyapı ve elveriřli arazi kořulları nedeniyle gerçekteřtięi gözlenmektedir. Toplanmanın ilk ařamasında, iřletmeler doęal faktörler nedeniyle bir yerde toplanırlar. İkinci aęamada, ilk toplanan iřletmelere mal vermek ya da almak üzere bařka iřletmeler birikir. Üçüncü aęamada ise, ilk kurulanlara yardımcı iřletmelerin kurulması söz konusudur (1). İřletmelerin Eskiřehir OSB'ne geliř nedenlerinin daha önce incelendięi ve üretim konularından anlaşılacaęı gibi, bölgeye geliřin en önemli etkenleri doęal faktörler olmaktadır. Kısacası buradaki iřletmeler toplanmanın henüz ilk ařamasında bulunmaktadırlar.

Eskiřehir OSB'nde faaliyet gösteren iřletmelerin yarısı "Metal eřya-makina ve yedek parça" sanayi kolunda üretim yapmaktadır. Bu görünüm Eskiřehir'de birkaç yıldır oluřa gelen bir birikimin sonucudur. 1979 yılı istatistikî verilere göre, Eskiřehir'in imalat sanayi yapısında "Metal eřya-makina sanayii" 34,3 oranla birinci sırayı almaktadır. Eskiřehir OSB'nde bu oranı arttırıcı nitelikte bir sanayi yapısı oluřmaktadır. Bu sanayi kolunda, bölgedeki dięer kollara göre daha fazla ürün çeřidi söz konusudur. Ürün çeřitlerinin 0,31'i tarım araç ve makinaları ya da parçaları, 0,25'i çeřitli amaçlı makinalar, 0,12'si çeřitli metal ara mallardan, kalan bölümü çeřitli metal eřyalardan oluřmaktadır. Tarım araç ve makinalarının üretilenler içinde önemli bir paya sahip olması,

(1) CEMALCILAR ve dięerleri, İřletmecilik Bilgisi (Ankara: EİTİA Yayını, 1976), s.59.

tarım potansiyeli yüksek olan Eskişehir iline bu potansiyeli değerlendirecek önemli bir katkıdır. Tarım makineleri, araç ve parçaları üreten işletmelerin son yıllarda kullanabildikleri kapasite oranları ortalama 0,60'ın altına düşmemiştir. Ekonominin fazla canlı olmadığı bir ortamda, bu tür işletmelerin oldukça yüksek bir kapasitede çalışmaları başarı sayılmak gerekir. Bu sanayi kolunda çalışan işletmelerin genel sorunu, özellikle demir-çelik ve benzeri metal hammaddelerden kaynaklanmaktadır. Herşeyden önce, gerekli hammadde Eskişehir'de bulunmadığından 0,90'ın başka yörelerden alınması zorunluluğu taşıma sorununu da getirmektedir. Hammaddenin zamanında ve istenen miktarda bulunabilmesi durumunda her zaman yeterli kalitede olması da mümkün değildir.

"Metal eşya-makina ve yedek parça" sanayi kolunda çalışan işletmelerden, üretim yeri olarak Eskişehir'in ideal bir yöre olduğunu belirtenler sobacılıkla uğraşan işletmelerdir. Soba üretiminde Eskişehir'in önde gelen bir il olduğu ve Türkiye'deki soba üretiminin 0,60 kadarının buradan sağlandığı belirtilmektedir.

Bölgedeki işletmelerin 0,06'nı oluşturan "Metal ana sanayii"nde çalışan işletmeler döküm işiyle uğraşmaktadır. Bu işletmelerin de en önemli hammaddesi demir-çelik olmasına rağmen, bu hammaddenin elde edilmesi konusunda herhangi bir güçlük belirtilmemiştir.

"Gıda" sanayiinde çalışan ve tüm işletmelerin 0,13'ünü oluşturan dört işletmeden biri kamu kuruluşudur. Türkiye Tarım Ürünleri Kurumu-Eskişehir Süt ve Mamülleri Sanayii işletmesi karlı çalışabilen bir kuruluş değildir ve tüm kamu kuruluşlarının sorunları burada da geçerlidir. Bu kuruluşun bizce Eskişehir'e önemli bir katkısı, tarım ürünleri bol olan ilimiz özel kesiminde bu tür bir

fabrika kurulması için, yol gösterici niteliğidir. Bu kuruluş dışında "Gıda" sanayiinde çalışan işletmeler, kendi çaplarında oldukça iyi düzeylere erişmiş ve isim yapmış işletmelerdir. ESO'nun araştırmasına göre Tam Gıda A.Ş. ve Cicisan A.Ş. 1983 yılında en fazla ciro yapan ve Eskişehir ekonomisine en fazla katkı sağlayan 30 işletme arasında yer almışlardır.

"Gıda" sanayiindeki işletmelerin en önemli katkısı büyük yatırımları sonucu geniş istihdam kapasitesi yaratılması ve Eskişehir ekonomisinde ihracatın payını arttırmalarıdır. Kuşkusuz bu çabalar beraberinde finansal ve pazarlama sorunlarını da getirmektedir. Ancak, bu sorunların çözüme kavuşturulması çalışmalarını da araştırma-geliştirme konusunda Eskişehir'li sanayicinin bilgi birikimine bir katkı ve iyi bir örnek olmaktadır.

Eskişehir OSB'ndeki işletmelerin 0,10'nu oluşturan "Taş ve toprağa" dayalı sanayi kolunda üretim yapan işletmeler yeni üretime geçmiş ve henüz yeterli kapasiteye ulaşamamışlardır.

"Kereste-mobilya, yapı ve yapı elemanları" sanayi kolunda üretim yapmakta olan ve toplam içinde 0,12 paya sahip işletmelerden biri, henüz sunta üretimine geçilmiş oldukça büyük bir yatırımdır. Mobilya üretimi fazla olan Eskişehir iline bu alanda hammadde sağlayabilecek bir fabrikanın varlığı önemlidir. Bu girişim, OSB'nde bir mobilyacılar topluluğu oluşmasını teşvik edici niteliktedir.

"Dokuma ve giyim eşyası" alanında çalışan tek işletmede yalnızca ihracaata yönelik konfeksiyon üzerinde çalışılmaktadır. Bunun başlıca nedeni yerli piyasanın kalite ve fiyatlarıyla rekabet

edebilmenin güçlüğüdür. Dış ülkelerde ise konfeksiyon kalitesine bizdeki kadar önem verilmemekte, ucuz satılan giyim eşyası işletmeye sürümden kazandırmaktadır.

"Kağıt" sanayiinde çalışan bir tek işletme oldukça iyi bir kapasite düzeyinde, tecrübeli mal sahiplerinin çağdaş bir anlayışla kağıt ambalaj üretimini sürdürdükleri bir işletmedir. Eskişehir'e üretim konusu bakımından oldukça yabancı gelen bu işletmenin kuruluş medeni de bu yabancılık olmuştur. Bu tür üretime, Eskişehir ilinde rakip bir işletme olmadığı için karar verilmiştir. İşletmede dile getirilen en büyük sıkıntı, peşin para ile de olsa ambalaj haline getirilecek olan kağıdın istenen zamanda çok güç temin edilebilmesidir.

"Kimyevi madde" sanayiindeki bir tek işletme boya üretimi yapmakta ve düşük bir kapasite ile çalışmaktadır. Belirtilen en önemli sorun, gelişmiş merkezlerde bulunan hammaddenin ulaşım maliyetleri olmuştur.

Bütün bunların üstünde, OSB'ndeki tüm işletmelerin en önemli ve ortak sorunu işletme sermayesinin yetersizliği ve kredi faizlerinin yüksek oluşudur. Uygun finansal olanaklar sağlanamadığı zaman, olumlu olan diğer tüm unsurlar işletmeler için değerini yitirmekte ve düşük kapasiteler, zararlar kapatılan yıllar, ara verilen üretimlerle dolu bir görünüm ortaya çıkmaktadır. Kuşkusuz işletmeler kârlı çalışabildikleri sürece Eskişehir ekonomisine ve sanayiine katkı unsuru olabileceklerdir.

III-5. ESKİŞEHİR OSB'NDE ÜRETİLEN MALLARIN TÜRLERİNE GÖRE DAĞILIMI

Eskişehir OSB'nde yapılan yatırımların hangi alanlarda ne ölçüde yoğunlaştığını belirlemek için aşağıdaki tablo düzenlenmiştir.

Malın niteliği	Toplam içindeki payı
Yatırım ve ara malı	0,58
Dayanıklı tüketim malı	0,25
Dayanıksız tüketim malı	0,17
TOPLAM	1,00

Tablo IV- Eskişehir OSB'nde üretilen malların türlerine göre dağılımı.

Tablo IV'den görüldüğü gibi, Eskişehir OSB'nde halen faaliyet halindeki işletmelerin yarısından fazlası yatırım ve ara malı üretmektedir. Bir başka üretim sürecine giren parçalar ve çeşitli mal üretiminde kullanılacak olan makina ve tesisat bu gruba dahil edilmiştir. Eskişehir OSB'ndeki bu görünüm, yatırım ve ara mallarına ülkemizin duyduğu ihtiyaca, ufak çapta da olsa hizmet eder niteliktedir. Yatırım ve ara malı üreten işletmelerin başarılı olmaları bu tür yatırımları ve dolayısıyla Eskişehir sanayiinin yapısında olumlu bir gelişmeyi teşvik edecektir.

Bu söylediklerimizle yatırım malı dışında mal türü üretilmemesi gerektiğini kastetmiyoruz. Ancak, dayanıklı ve özellikle daya-

nıksız tüketim malı üretimi zaten büyük oranda yapılmaktadır. Önemli olan, bir ekonomiyi oluşturan birimlerin dışa kaynak akıtmadan kendi kendine yetebilecek bir düzeye erişmesidir. Aksi halde, makina üretimi için kurulmuş büyük kapasiteli fabrikaların boşa bekletilmesi tüm üretici işletmelerden elde edilen hasılanın yarısının dışarıya gitmesine neden olmaktadır. Bu bakımdan, Eskişehir OSB'nin bugünkü üretim yapısı gelecekte Eskişehir sanayiinin kendi kendine yeterli hale gelmesi için bir ön hamledir.

III-6. ESKİŞEHİR OSB'NDEKİ İŞLETMELERİN DİKEY BÜTÜNLEŞME BOYUTLARI

Eskişehir OSB'de tam bir dikey bütünleşme olmadığı görülmektedir. Halen faaliyet halindeki işletmeler çoğunlukla küçük ölçekli işletmelerdir. Yatırımların büyüklüğü dikkate alındığında, çevresine yan sanayi kuruluşlarını toplayabilecek yalnızca birkaç işletmenin varlığı görülür. Tüm işletmeler düşünüldüğünde, aynı sanayi dalında çalışanlar arasında sürekli bir girdi-çıkı ilişkisi henüz yoktur ve bugün üretilenler ile bu ilişkinin kurulabilmesi güçtür. Az sayıda ilişkinin ise, işletme sayısına oranlanınca, önemli sayılması mümkün olmamaktadır.

Eskişehir OSB'nde en belirgin yan sanayi örneği, Arçelik buzdolabı fabrikası ile kompresör fabrikası arasında görülmektedir. Buzdolabının bir ana parçasının aynı çatı altında üretilmesi, önemli maliyet unsurlarından ve zamandan tasarruf, kalite kontrolü gibi olanaklar sağlamaktadır. Kurulan her yan sanayi yeni bir istihdam kapasitesi yaratılması demektir. Bu bakımdan Arçelik A.Ş. buzdolabı ve kompresör fabrikalarının Eskişehir'e önemli katkısı olmuştur.

Eskişehir OSB'nde güzel bir dikey bütünleşme olayı Tam Gıda A.Ş. ve Eti Makina arasında görülmektedir. Tam Gıda A.Ş. fabrikanın üretim süreçlerinde gerekli olan makina ve tesisat Eti Makina'da hazırlanmaktadır. Tam Gıda ve diğer Eti fabrikaları Eti Makina'nın kuruluşunda etken olmuştur. Ancak bugün bu fabrika pazarını genişletmiş, Eskişehir ili ve dışına sipariş üzerine çeşitli makineler üretme düzeyine erişmiştir.

Bölgede tam bir dikey bütünleşme olmamasına karşın ufak çapta da olsa alım-satım ilişkileri söz konusudur. İhtiyaç duyulan bir mal ya da hizmeti bölgedeki işletmelerden sağlayabildiklerini ifade eden işletme sayısı azdır. Ancak, bu tür ilişkilerin zamanla çoğalacağına kuşku yoktur. Önemsiz gibi görülen harcamalar birlikte düşünülünce büyük boyutlara ulaşabilir. Bu nedenle işletmelerin ufak çapta dediğimiz alım-satım ilişkileri, OSB'nin güçlü bir görüntüye gelmesi bakımından önemlidir. İşletmelerden çoğunlukla, bölgedeki işletmeler arasında teknolojik, ekonomik, sosyal, ve yönetsel boyutlarda bir dayanışma olmadığı belirtilmiştir. Bölgede üretim yapan işletmeler ve malları hakkında bilgi sahibi olunmadığı pek çok işletme tarafından belirtilen ve üzerinde düşünülmesi gereken bir konudur.

III-7. ESKİŞEHİR OSB'NİN YATIRIMLARI TEŞVİKDEKİ ROLÜ

Eskişehir OSB'nin sermaye birikimlerini yatırıma dönüştürme bakımından katkısı iki yönden ele alınmaya çalışılmıştır. Daha önce OSB dışında üretim yapmakta olan yatırımcılar, OSB'nde genellikle aynı alanda işletmelerini genişletme olanağına kavuşmuşlardır. Yatırımcıların diğer bölümü ise daha önce üretim dışında iş-

lerle uğraşmakta olup ilk kez OSB'nde sermayelerini üretime dönüştürmüşlerdir.

Anket cevaplarına göre düzenlenen Tablo V OSB'ndeki iki değişik kökenli işletmeleri oransal olarak göstermektedir.

İlk kuruluş yeri	İşletme sayısı	Toplam içindeki oranı
OSB dışı	15	0,47
OSB	17	0,53
Toplam	32	1,00

Tablo V- Eskişehir OSB'ndeki işletmelerin kuruluş yerlerine göre ayrımı

Tablo V'den görüldüğü gibi OSB'ndeki işletmelerin yaklaşık yarısı daha önce kurulmuş bir işletmenin devamı niteliğinde olan, diğer yarısı ilk kez OSB'nde kurulan işletmelerdir. Daha önce kurulmuş olan işletmelerin büyük çoğunluğu, Sanayi çarşısında küçük esnaf ve zanaatkar olarak faaliyet gösterenlerdir. Bu şekilde ya da şehrin diğer kesimlerinde çalışanlar, OSB'nin ekonomik avantajlarını kullanabilmek amacıyla buraya yatırım yapmışlardır. Bu kuruluşların üretim konuları ise yaptıkları işin bir devamı ya da tamamlayıcısı niteliğindedir. Daha önce aynı alanda üretim yapmakta olup, bölgede genişleme olanağı bulan işletmelerin, Ankara, İstanbul, Söğüt olmak üzere üçü Eskişehir dışı sermaye, biri de devlet finansmanı ile kurulmuştur. Dışarıda oluşturulmuş sermayenin Eskişehir OSB'nde yatırımca dönüştürülmesi gerek istihdam

yaratılması ve gerekse yeni iş alanlarının açılması bakımından Eskişehir ekonomisine ve sanayiine önemli bir katkı niteliğindedir. Ancak, bu katkının bugün Arçelik A.Ş. fabrikaları dışında, boyutlarının büyük olduğunu söyleyemiyoruz.

İlk kez OSB'nde üretime başlayan işletmelerin ortaklarının büyük bölümü Eskişehir kökenli olup, daha önce şimdiki üretim konuları ile ilgili ya da tümüyle farklı bir konuda ticaret yapan kişilerdir. Jamak, bu tür işletmelerin güzel bir örneğidir. Taşıt yedek parçası ticareti ile uğraşan kişilerin bir araya gelerek kurdukları bu işletme, tümüyle yerli girdi kullanarak jant üretimi yapan ve önemli maliyet tasarrufu sağlayan bir kuruluş olacaktır. OSB'nin kişilerin elindeki âtıl sermayenin değerlendirilmesindeki rolü, ek gelirler ve yatırımların çoğalması bakımından Eskişehir'e önemli bir katkı sağlamaktadır.

III-8. ESKİŞEHİR OSB'DEKİ İŞLETMELER TARAFINDAN YARATILAN GELİR BOYUTLARININ İNCELENMESİ

Bölgedeki işletmelerin faaliyetleri sonucu yaratılan gelir ve bu yolla Eskişehir'e sağlanan katkının boyutları çeşitli yönleriyle aşağıdaki bölümlerde incelenmeye çalışılmıştır.

III-8.1. YARATILAN İSTİHDAM VE ÖDENEN ÜCRETLER

Eskişehir OSB'nde halen faaliyet halindeki işletmelerin gelir yaratma yoluyla şehrin ekonomisine katkı olma gücü ilk olarak aşağıdaki tablo ile ölçülmeye çalışılmıştır.

Yıllar	ÇALIŞANLARIN		
	Sayısı	Toplam ücretler (000)	Birikimli ücretler (000)
1976	1034	38.000.-	38.000.-
1977	1239	34.000.-	72.000.-
1978	1614	178.000.-	250.000.-
1979	1969	254.000.-	504.000.-
1980	1977	369.000.-	873.000.-
1981	2916	984.000.-	1.857.000.-
1982	3683	1.843.000.-	3.700.000.-
1983	4201	2.403.000.-	6.103.000.-

Tablo VI- Eskişehir OSB'nde 76-83 yılları arasında çalışanların sayısı ve ödenen ücretler.

Kaynak : ESO'dan ve yapılan anketten elde edilen bilgiler

Tablo VI'da görüldüğü gibi çalışanların sayısı için en son tarafımızdan alınan bilgiye göre halen 4201 kişilik istihdam söz konusudur. Yeni üretime geçen işletmelerle birlikte 1984 yılında bu sayı artacaktır. Ancak yine de tam istihdam kapasitesinin oldukça altında işgücü çalıştırılmaktadır. Dolayısıyla, istihdam yoluyla yaratılan gelir bu oranda düşük olmuştur. Sekiz yıllık bir süre içerisinde istihdam miktarında 0,24 oranında artış olmuştur. Bugüne kadar toplam 6.103.000.000.-TL. ücret ödenmiştir.

Kuruluş aşamasında, OSB'nin ilk tamamlanan bölümünde 7000 kişilik istihdam yaratılması hedeflenmiştir. Bu rakam düşünülürse, bugün çalıştırılan işçi miktarının oldukça düşük olduğu söylenebilir. Yatırım ve işletme maliyetlerinin yüksek olduğu şu günlerde

yatırımların azalmış ya da duraklamış olması, özellikle siparişe çalışıp yatırım mali üreten işletmelerin mallarına olan talebin az olmasına neden olmaktadır (Bölgedeki işletmelerin 0,40'ı sipariş üzerine kalanı satış tahminine göre üretim yapmaktadır). Ekonominin düzene girdiği ve piyasanın canlandığı bir döneme gelindiğinde istihdam kapasitesinin çok daha yüksek olacağı açıktır. Tablo VI. incelenince, 7000 kişilik istihdam yaratılması olayının 1987-1988 yılları arasında gerçekleşebileceği söylenebilir.

Kamu kuruluşlarından emekli olan kalifiye elemanların yeniden değerlendirilmesi şehre sağlanan önemli bir katkıdır. Bu tür elemanların istihdamı, işletmenin verimliliğine olumlu bir katkı sağladığı gibi, elemanın kendisine de ek bir gelir olmaktadır. Eskişehir OSB'ndeki işletmelerin faaliyetleri sırasında en çok ihtiyaç duyulan vasıflı işgücüdür. Bu konuda alınan bilgiye göre, işletmelerin 0,54'ünde vasıflı işçi, 0,40'ında vasıfsız işçi, 0,06'nda ise vasıflı ve vasıfsız işçi üretimin en iyi biçimde sürdürülmesi için gereklidir.

Bölgede istihdam kapasitesini belirleyen etkenlerden biri işletmelerin üretimde kullandıkları teknolojinin türüdür. Araştırmadan elde edilen bilgiye göre, bölgedeki toplam işletme sayısının 0,57'si sermaye-yoğun, 0,27'si yarı yarıya emek ve sermaye, yalnızca 0,16'si emek-yoğun teknoloji ile üretim yapmaktadır. Sermaye-yoğun çalışan işletme sayısının fazlalığı oranında istihdam edilen kişi sayısı düşük kalmaktadır.

Eskişehir OSB'nin, istihdam gücü bugünkü koşullarda tatmin edici olmasa da, yatırımları çekici hale getirme özelliği, bu yolla yaratılacak gelirin artması bakımından ümit vericidir.

III-8.2. İŞLETMELERİN CİROLARI VE KARLILIK DURUMLARI

İşletmeler tarafından gerçekleştirilen cirolar şehir ekonomisine önemli bir katkıdır. Bir işletme cirosu ve buna bağlı olarak karlılık durumu olumlu geliştiği takdirde, elde ettiğini tekrar yatırıma dönüştürerek gelir yaratma olayını sürdürebilir. OSB'nde halen faaliyet gösteren işletmelerin ciroları ve karlılık durumları Tablo VII ve VIII'de görülmektedir.

Yıllar	OSB'ndeki İşletmelerin	
	Ciroları (000)	Birikimli Ciroları (000)
1976	714.000.-	714.000.-
1977	738.000.-	1.452.000.-
1978	2.180.000.-	3.632.000.-
1979	3.590.000.-	7.222.000.-
1980	4.256.000.-	11.478.000.-
1981	12.400.000.-	24.000.000.-
1982	16.580.000.-	40.458.000.-
1983	19.954.000.-	60.412.000.-

Tablo VII- Eskişehir OSB'ndeki işletmelerin 76-83 arası gerçekleştirdikleri ciro tutarları.

Kaynak : ESO'dan ve yapılan anketten elde edilen bilgiler.

Eskişehir OSB'nin tam olarak faaliyete geçmesinden bugüne kadar faaliyetteki işletmeler tarafından toplam 60.412.000.000.-TL. lik ciro gerçekleştirilmiştir. Son yılda, işletme adedinin artmasıyla, 1976 yılındaki toplam ciro tutarının yaklaşık 27 katı ciro elde edilmiştir. Ciro toplamaları içinde işletmelerin üretim konuları dışındaki işlerden elde ettikleri gelirler de vardır, ancak bu tür gelirlerin oranı oldukça düşüktür.

Bölgedeki işletmelerin faaliyette bulunduğu çeşitli üretim alanlarının kârlılık durumunu karşılaştırmak amacıyla 1983 yılına ait ciro ve kâr rakamları sanayi kolları itibariyle aşağıda gösterilmiştir.

Sanayi Kolu	İşletmelerin		
	Ciroları (000)	Vergi öncesi Kârları (000)	Kâr/Ciro
Metal eşya-makina ve yedek parça sanayii	11.800.000.-	1.186.000.-	0,10
Metal ana sanayii	216.000.-	29.000.-	0,13
Gıda sanayii	6.875.000.-	369.000.-	0,05
Taş ve toprağa dayalı sanayi (2)	773.000.-	5.100.-	0,21
Kereste-mobilya, yapı ve yapı elemanları sanayii	262.000.-	723.-	0,002
Dokuma-giyim eşyası ve deri sanayii	1.200.000.-	--	--
Kâğıt-kâğıt ürünle- ri ve basım sanayii	280.000.-	8.000.-	0,01
Kimyevi madde sanayii	75.000.-	2.000.-	0,02
TOPLAM	19.954.000.-	2.725.723.-	0,13

Tablo VIII- Eskişehir OSB'nde 1983 yılında sanayi kolları itibariyle ciro tutarları ve kârlılık durumları

(2) Bu sanayi kolundaki bir adet işletmenin ciro tutarı büyüktür ve çoğunluğunu üretim dışı gelirler oluşturmaktadır. Dolayısıyla bu koldaki ciro tutarı çok daha düşük olmalıdır. Bu işletmeden kâr rakamı alınamadığından, kârlar toplamı da düşük kalmıştır. Bu bakımdan oranlamada bu işletmenin ciro tutarı hariç tutulmuştur.

Tablo VIII'e göre, Eskişehir OSB'nde sanayi kollarına göre en fazla ciro "Metal eşya-makina ve yedek parça" alanındaki işletmeler tarafından gerçekleştirilmiştir. Ancak, Eskişehir iline ekonomik katkıyı dikkate aldığımız zaman Arçelik A.Ş. buzdolabı ve kompresör fabrikalarının ciro rakamı olan 10 milyarın bu alandaki ciro toplamından düşülmesi gerekir. 10 milyar Arçelik A.Ş.'nin tüm fabrikalarına aittir. Elde edilen gelir ve kâr doğrudan İstanbul'daki merkeze katkı olmaktadır. Ne var ki şu noktayı da ihmal etmemek gerekir. Arçelik A.Ş. buzdolabı ve kompresör fabrikaları yüksek kapasiteyle ve kârlı çalıştığı oranda Eskişehir ilinden işgücü istihdam edebilecek ve bu yolla bir gelir katkısı olacaktır. Tablo VIII'de görülen rakamlarla "Metal eşya-makina ve yedek parça" sanayiinde ciroya göre kârlılık oranı 0,10'dur. Arçelik fabrikalarının rakamları çıkarılır ise, bu sanayi kolunda 0,21 kârlılık oranı görülecektir. Yüklü hammadde maliyetlerine ve zarar eden işletmelere rağmen bu sanayi kolunda OSB'nin en iyi kâr/ciro oranlarından biri oldu edilmiştir.

Oldukça yüksek ciro tutarına karşılık, "Gıda" sanayiinde düşük bir kârlılık oranında kalınmıştır. Bu sanayi kolundaki işletmelerden ikisinin, Eskişehir'in 1983'de en çok kâr eden 30 kuruluşu arasında yer almasına rağmen, 0,05 gibi düşük bir kârlılık düzeyinde kalınmasının nedenleri çeşitlidir. Kuruluşlardan birinin 1983'ü zararla kapatması kârlılık oranını düşürücü bir etken olmuştur. Özellikle ihracat yapan işletmelerin, bu faaliyetlerinin neden olduğu maliyetler düşük kârlılığın diğer nedenleri arasında sayılabilir.

Bölgede en düşük kârlılık oranı "Kereste-mobilya, yapı ve yapı elemanları" sanayi kolunda oluşmuştur. Üretime yeni başlama nede-

niyle henüz yatırımın geri ödeme süresi içinde alınması ve elde edilen gelirleri aşan maliyetler bu düşük kârlılığın başlıca nedenleridir. Bu daldaki işletmelerden ikisi 1983 yılında zarar etmişlerdir.

Kâr/ciro oranlarının bölgedeki sanayi kollarının en gerçek durumunu yansıtabilmesi için en az 3 yılın rakamlarını karşılaştırmak gerekirdi. Ancak kısa sürede yapılan bu araştırmada ancak 1983 yılı rakamları alınabildiğinden işletmelerin son yıldaki durumları yansıtılmaya çalışılmıştır.

Eskişehir OSB'nde 1983 yılında sanayi kolları itibariyle gerçekleştirilen kârlılık oranlarının oldukça düşük düzeyde kaldığı görülmektedir. Kuşkusuz bu tablo ülkenin genel ekonomik sıkıntılarına yansıtan, artan maliyetlere gelirlerin yetişemediğini açıklayan bir tablodur.

III-8.3. ESKİŞEHİR OSB'NDEKİ İŞLETMELERİN ŞEHİR EKONOMİSİNİN İÇ VE DIŞ PIYASA İLE İLİŞKİSİNE KATKISI

Eskişehir OSB'ndeki işletmelerin büyük çoğunluğunun en önemli maliyet unsuru üretimde kullanılan hammadde ve diğer mallara ait giderlerdir. Bu gider rakamlarının tam olarak belirlenmesi mümkün olmamıştır, ancak büyük tutarlara ulaştığı rahatlıkla söylenebilir. Öte yandan, işletmelerin en önemli gelir kaynağı mamül malların satış gelirleridir. Bu iki gelir ve gider unsurlarının gerçekçi rakamlarla karşılaştırması yapılamamıştır. Buna karşılık OSB'ndeki işletmelerin alımlarına ve satımlarına konu olan malların Eskişehir ili içi ve dışı biçiminde oranlaması yapılmıştır. Burada OSB'ndeki işletmeler yoluyla, Eskişehir'e sağlanan gelir ile Eskişehir

dışına yapılan harcamaların mallar itibariyle karşılaştırılması amaçlanmıştır. Tablo IX bu karşılaştırmayı göstermektedir.

HAMMADDE VE MALZEME - MAMUL MADDE	SATIN ALMA	SATIŞ
ALIM-SATIM YERLERİ		
ESKİŞEHİR İÇİ	0,35	0,45
ESKİŞEHİR DIŞI	0,52	0,46
İTHALAT	0,13	—
İHRACAT	—	0,09
TOPLAM	1,00	1,00

Tablo IX- Eskişehir OSB'ndeki işletmelerin hammadde ve malzeme türlerinin Eskişehir içinden ve dışından satın alınma- çeşitli mamul maddelerinin Eskişehir içine ve dışına satış oranları

Tablo IX'un hazırlanmasından amaç, OSB'nden Eskişehir içine ve dışına yaratılan gelir akımını belirleyebilmektedir. Bunu yaparken, anket sorularına alınan cevaplar en gerçekçi biçimde değerlendirilmeye çalışılmıştır.

Tablo IX'a göre, Eskişehir OSB'ndeki üretim faaliyetleri için gerekli olan çeşitli türdeki hammadde ve malzemenin önemli bir kısmı Eskişehir dışından sağlanmaktadır. Gerekli hammadde ve malzeme türlerinin yarısından fazlası Eskişehir dışından, yalnızca 0,35'i Eskişehir içinden satın alınmaktadır. Bu durumda, hammadde ve malzeme alımlarına ödenen tutarlar Eskişehir ilinden çok dış piyasaya

gelir sağlamaktadır. Buradan, OSB'nde hammaddesi Eskişehir'de bulunamayan üretim konularının daha fazla olduğu sonucuna ulaşılabilir.

OSB'nden Eskişehir içi ve dışına satılan mamül mal çeşidinin dengeli olduğu görülmektedir. Hemen tüm işletmelerden Eskişehir dışına satış yapılmaktadır. Eskişehir içine yapılan satışlarla ilgili tutarlar yine şehrin ekonomisi içinde kalacaktır. Bu bakımdan önemli olan, Eskişehir ekonomisi dışına yapılan satışlardır. Mamül mal türlerinin Eskişehir dışına satış oranı ile, hammadde ve malzemenin Eskişehir dışından satın alınma oranını karşılaştırmak gerekir. Eskişehir dışından 0,52 satın alma oranına karşılık, Eskişehir dışına satış oranı 0,46'dır. Bu çok büyük bir fark değilse de Eskişehir dışına yapılan ödeme, dışarıdan Eskişehir ekonomisine sağlanan gelirden daha fazla olma yönündedir.

Kullanılan hammadde ve malzeme çeşitlerinin 0,13'lük kısmı dış ülkelerden alınma zorunluluğu olan mallardır. Daha önceki yıllarda ithal edilen bazı malların yerli piyasadan temin edilebilmesi ile önemli döviz kazancı olduğunu belirtenler olmuştur. Ancak, bugün OSB'nde faaliyetteki işletme sayısına göre 0,13'lük ithalât oranını önemli saymak gerekir. Eskişehir OSB'nde halen faaliyet halindeki işletmelerin 0,28'nin 1983'de 70.000.000.-TL. lık ithalât yaptıkları belirlenmiştir.

0,13 oranındaki ithalâta karşılık, üretilen mal çeşitlerinin 0,09'u dış ülkelere satılmaktadır. Oranlara bakılınca, OSB'ndeki ithalât-ihracat dengesinin olumsuz olduğu söylenebilir. Ancak, tutar olarak 1983'ün 1.200.000.000.-TL.lik ihracatı ithalât tutarına göre daha olumludur. Bu durum ihracatı yapılan mal hacminin daha fazla oluşundan kaynaklanmış olabilir. Ayrıca, ithalâta ve

ihracata konu olan mal türleri farklıdır. 1983 yılında Eskişehir OSB'nde ithalâta konu olan malların 0,70'i makina ve benzeri yatırım malı, 0,30'u sürekli sağlanması zorunluluğu olan hammadde türü mallardır. Buna karşılık ihracatı yapılan mallar, bağlantısı yapılabildiği takdirde, sürekli olarak satılabilecek dayanıklı ve dayanıksız tüketim mallarıdır. Bu bakımdan, OSB'ndeki ithalât-ihracat dengesinin giderek daha iyi olacağı söylenebilir.

Bölgedeki işletmelerin 1983 yılı faaliyet gelirleri sonunda, bu yıl devlete ödenen yaklaşık 3.000.000.000.-TL. tutarındaki vergi dolaylı, Belediye'ye ödenen "Tabela ve meslek" yıllık vergileri Eskişehir'e doğrudan bir katkı niteliğindedir.

SONUÇ VE ÖNERİLER

Kalkınma ve sanayileşme kavramlarının aynı değeri taşıdığı, tüm kalkınma çabasındaki ülkeler gibi Türkiye'de de sık sık vurgulanan bir olaydır. Bu gerçek bugün OECD gibi uluslararası kuruluşlar ve ülkelerin konu ile ilgili kuruluşları tarafından XX. yüzyıl ekonomisinin mesajı olarak yayılmaya çalışılmaktadır. Ülkelerin kalkınma yarışında başarılı olabilmesi için, var olan sanayi potansiyelinin plânlı bir biçimde değerlendirilmesi önem kazanmaktadır. Plânlı sanayileşmede devlet, yerel kuruluşlar ve özel kesim paylarına düşen çabaları göstermekle yükümlüdürler.

OSB'lerinin kuruluş amaçlarından biri sanayi potansiyeli olan şehirlerin ekonomisini canlandırmaktır. Bu araştırmada elde edilen verilerin değerlendirilmesi sırasında, Eskişehir OSB'nin şehrin ekonomisini ve sanayiini canlandırma hedefine hangi boyutlarda hizmet ettiği ortaya konulmaya çalışılmıştır. Ortaya çıkan sonuç tümüyle olumlu değildir. Ancak bu durum büyük ölçüde ülkedeki genel ekonomik durumla paralellik göstermektedir.

Öncelikle OSB'nin kuruluş yerinin seçiminin hangi boyutlarda isabetli olduğunu belirtmek gerekirse, bir tek faktör dışında olumlu bir sonuca varıldığı söylenebilir. Olumsuz olan tek faktör OSB'nin üzerinde kurulduğu arazinin verimli bir tarım arazisi olmasıdır.

Ancak, çeşitli mercilerin uzun tartışmaları sonunda varılmış olan bu kararı eleştirmek bugün anlamını yitirmiştir. Bölge orada kurulmuştur ve önemli olan, tarımdan sanayiye aktarılmış bulunan bu alanın bundan sonra da iyi değerlendirilmesidir. OSB'lerinin kuruluş yerine önem verilmesi Kalkınma Programlarında da vurgulanmıştır. I.Beş Yıllık Kalkınma Planı 1965 yılı programında konu, "Sanayinin kuruluş yerinin tesbiti; bölgelerarası iktisadi faaliyet hacmi, hizmetler ve gelir seviyesi yönünden dengesizliklerin giderilmesi, bölgesel kaynakların daha rasyonel ve verimli bir şekilde kullanılması, tarım dışı faaliyet ve gelir imkânlarının yaratılması, büyük sanayi ile orta ve küçük sanayiinin birbirini tamamlaması yönünden özel bir önem kazanmaktadır" biçiminde daha çok ülke genelinde ele alınmıştır. Bir OSB'nin herhangi bir bölgede kurulmasına karar verildikten sonra hangi alanın seçileceği önemlidir. Yöredeki yatırımcılar OSB'nde fabrika kurmaya karar verdiklerinde genellikle kuruluş yerinin uygun olup olmadığına özen göstermezler. Bu seçimin iyi yapılması konu ile ilgili olanların duyması gereken bir sorumluluktur ve Eskişehir OSB' için oldukça iyi bir seçim yapılmıştır.

OSB Müdürlüğü, ESO'nun yetki ve sorumluluğunda, elindeki olanakları bölgedeki işletmelerin ve dolayısıyla Eskişehir'in yararına kullanmaya çalışmaktadır. Doğal olarak, bölgedeki işletmelerin ihtiyaçlarının karşılanmasında aksamlar olmaktadır. Ayrıca, bölgenin kuruluşunda plânlanan kreş, PTT, banka gibi hizmetler henüz sağlanamamıştır. Bu tür hizmetlerin eksikliği bugün şiddetle duyulmamakta ise de, yatırımların sayısı arttıkça sağlanmaları şart olacaktır.

Eskişehir OSB'nde gelişigüzel bir sanayileşme hareketi olduğu söylenebilir. Bunun sonucunda, üretim konuları bakımından

girdi-çıkıtı ilişkisi kurabilmenin güç olduđu bir sanayi yapısı ortaya çıkmıştır. Eskişehir OSB'nde yatırım malları üretimi çoğunluktadır. Bu, Eskişehir dışından makina ve ara mallarına olan talebin ve Eskişehir ekonomisinden dışarıya yapılan harcamanın azalması yönünde bir gelişmedir. Bu gelişme, Eskişehir'de yatırım malı üreten büyük işletmelerin kuruluşuna bir basamak niteliğindedir.

Eskişehir OSB'nde bizce görülen en büyük eksiklik dikey bütünleşmenin sağlanamamış olmasıdır. IV. Beş Yıllık Plânda "Organize Sanayi Bölgelerinin sanayileşme çabalarında yatay ya da dikey bütünleşmeyi sağlayıcı bir anlayışla kurulmaları sağlanacaktır" denilmektedir. Bölgede şu anda aynı malı üreten birden fazla işletme olmadığından yatay bütünleşme mümkün değildir. Farklı faaliyet kollarında çalışan işletmeler ise birbirini izleyebilecek mal üretiminde bulunmamaktadırlar. Bu durum OSB'nin önemli katkılarından olan dışsal ekonominin en düşük düzeyde kalması ile sonuçlanmaktadır. Böylece, bölgede yalnızca altyapıdan doğan dışsal ekonomiler söz konusudur. İşletmeler arasındaki alım-satım ilişkileri daha çok basit hammadde ya da malzemeler için olmaktadır.

Eskişehir OSB'nin gelir yaratma gücü düşünülünce ilk olarak akla gelen istihdam kapasitesidir. Bölgede en fazla ihtiyaç duyulan vasıflı işgücüdür. Çeşitli vasıflara sahip işgücünün büyük çoğunluğu Eskişehir ilinden sağlanmakta ve bu konuda şimdilik bir sıkıntı söz konusu olmamaktadır. Bölgenin kuruluşunda ilk faaliyet alanı için hedeflenen istihdam kapasitesine ulaşılamamıştır. Demek ki, beklenen yatırım miktarı ya da yatırım büyüklükleri sağ-

lanamamış, diğer yandan sermaye-yoğun teknoloji kullanımının çoğunlukta olma durumu da dikkate alınmamıştır. Çağdaş teknolojinin toplumlara verdiği en büyük zarar istihdam talebinin giderek azalmasıdır. Eskişehir OSB'nde genelde, otomasyona gidilmiş olunmasa bile, insan unsuruna daha az ihtiyaç duyulan sermaye-yoğun teknoloji kullanılmaktadır. Özellikle son yıllarda kurulan işletmelerin çoğunluğu sermaye-yoğun teknoloji ile çalışmaktadır. Ufak atölyeden OSB'ndeki fabrikaya geçilince makinaların artması nedeniyle çalışanların sayısının azaldığını belirten yatırımcı, bundan sonra kurulan işletmelerde gelişmenin ne yönde olacağını açıklayan güzel bir örnek vermektedir. Yine de, üretim süresinin kısalması ile verimliliğin artması ve ürün çeşitlerinin çoğaltılması, düşük istihdam kapasitesinin yarattığı olumsuzluğu bir ölçüde gidermektedir.

OSB'nin Eskişehir'e sağladığı gelir katkısı, hammadde alımları ve mamül satışlarının ilgili oldukları yerler itibariyle de ölçülmeye çalışılmıştır. Özellikle demir-çelikle ilgili üretim konusunun çok olması Eskişehir'de bulunmayan . bu hammadde için OSB'nden Eskişehir dışına kaynak harcanmasına yol açmaktadır. Bölgede çoğunlukla küçük ölçekli işletme yer aldığından etkin pazarlama faaliyetleri ve satış çabalarının oranı çok düşüktür. Bu durumda OSB'nden Eskişehir dışına yapılan satışlar yeterli olamamakta, hammadde alımlarına ödenen tutarların tümüyle geri dönmesi sağlanamamaktadır.

Bizce Eskişehir'e önemli bir katkı faktörü olabilecek ve OSB'nde eksikliği görülen olay, Arçelik A.Ş. fabrikaları dışında, Eskişehir dışı sermaye yatırımlarının cezbedilememiş olmasıdır. Yakındaki küçük yörelere Türkiye çapında yatırım yapılmaktadır. Buna karşılık, merkezî ve işgücü potansiyeli olan bir bölge olmasına rağmen Eskişehir'e rağbet edilmemektedir. Bugüne dek bunun en önem-

li nedeni, Bozüyük gibi yörelerin parasal teşviklerden yararlanması olmuştur. Eskişehir için arzu edilen, yakın çevredeki bu yerlerin teşvikten çıkarılmış olması ile, geniş altyapı ve arazi olanakları sunan şehrimiz OSB'ne dış sermayenin çekilmesidir. Bu tür yatırımlar, büyük ölçekli olacağından Eskişehir'e büyük kaynak akımı sağlanmış olunacaktır.

Eskişehir OSB ve orada yer alan işletmelerin şehre katkılarının arttırılması için aşağıda öneriler getirilmiştir.

- Yapılan anketten çıkarılan sonuca göre, Eskişehir OSB'ndeki işletmeler tarafından en fazla eksikliği duyulan konu, çalışanlar için iyi bir yemek servisinin olmayışındır. Öğle yemekleri için işletmelere sağlanacak bir hazır tabldot hizmeti çok yararlı olacaktır. Çünkü bölgedeki pek çok işletme küçük yatırımları içinde çalışanlarına düzenli bir yemek servisine yer veremeyecek durumdadır. İşletmelerin ihtiyaç duyduğu ulaşım olanaklarının artması, PTT, cami, karakol gibi hizmetlerin en kısa zamanda sağlanmaya çalışıldığı OSB Müdürlüğü'nce belirtilmiştir.

- OSB Müdürlüğü tarafından bizce öncelikle yapılması gereken bölgedeki işletmelerin birbirine tanıtılması olmalıdır. Görüşme yapılan işletmelerde gözlenen olumsuz noktalardan biri, çevredeki işletmeler hakkında çok az ya da hiç bilgi sahibi olmamalarıdır. İşletmeleri birbirine tanıtma girişimleri, en azından aynı sanayi kolundaki işletmeler arasında zamanla ekonomik, teknolojik ve sosyal dayanışmalar olmasını teşvik edecektir.

- ESO ve OSB Müdürlüğü tarafından bölgede bir teşhir salonu kurulması işletmelerin birbirlerinin üretimleri hakkında bilgi sahibi olmalarını sağlayacaktır. Ayrıca, böyle bir uygulama OSB dışına

malların pazarlanmasını kolaylaştırıcı bir girişim olacaktır.

- Eskişehir ili demiryolu ağı ile büyük merkezlerle kolayca bağlantı kurulabilen bir noktadadır. Özel konimin önerisi ve katkısı ile devletin OSB'ni demiryolu ağı içine alması işletmelere büyük ulaşım kolaylığı ve maliyet tasarrufu tanıyabilecektir. Eskişehir Çimento fabrikasının Çukurhisar'dan gelen demiryoluna olan bağlantısı bu konuda iyi bir örnektir.

- Sanayiciler tarafından küçük ya da büyük olsun bir yatırım kararı alınırken Eskişehir'e ve ülkeye ekonomik ve sosyal katkıda bulunacak yatırımların ön plânda tutulması gerekir. Bu öneri, "Yatırımcı önce kendi çıkarını sağlar" düşüncesini savunanlara oldukça ütöpik gelecektir. Ancak, Eskişehir'in ülke sanayiinde belirgin bir yere gelebilmesi için kaynaklarının olması gereken biçimde değerlendirilmesi, Eskişehir'li sanayicinin de büyük oranda yararlanacağı bir durum yaratacaktır. Bölgede pek çok örneğini gördüğümüz gibi ticaret ya da sanayi kökenli sermaye birikimi, yatırım malı veya Eskişehir ili ve yakın çevresinde hammaddesi bol bulunan ürün üretiminde kullanılmalıdır. Yatırım malı üretimi hammadde sorunu ve yatırım maliyetlerinin yüksek oluşu gibi kısıtlamalar getirir. Ancak bölgedeki pek çok işletme bu alanda üretim yapabilmektedir. Halen üretimdeki bir fabrikanın çıktısını kullanabilecek ya da ona girdi verecek biçimde birbirlerini izleyen üretim konuları seçilmesi Eskişehir'in yatırım malları (ara malları ve makina üretimi) alanında dışa karşı güçlü olmasını sağlayacaktır. Kısacası, OSB'nde Eskişehir sınırları dışından mal alan değil, dışarıya mal satan ve il ekonomisine gelir sağlayan bir sanayi yapısı oluşturulmalıdır.

- Tarım ürünleri potansiyeli bol olan Eskişehir'e bu potansiyeli destekleyici yatırımlar yapılmasının hem tarımsal üretime hem

de sanayinin güçlenmesine katkısı olacaktır. Ayrıca, tarımda makinelerin kullanımı giderek artmakta olduğuna göre bu tür malların Eskişehir'de üretimi kaynakların il dışına çıkmasını önleyici bir rol oynayacaktır.

- ESO ve OSB büyük yatırımları kaldırabilecek bir altyapıyı her zaman oluşturabilecek bir kapasiteye sahiptir. Eskişehir'in ülkenin kalkınma çabasında gereken yerini alabilmesi için OSB gibi bir kalkınma aracının bir süre için parasal teşvik araçları ile desteklenmesi gerekebilir. Bu sayede Eskişehir ülkenin önemli sanayi merkezlerinden biri haline gelebilirse, il ekonomisi pek çok gelir kaynağına kavuşabileceği gibi sanayi yapısı yeni faaliyet alanlarındaki işletmelerin kuruluşuna sahne olacaktır.

Eskişehir OSB'nin bugünkü görünümü ne olursa olsun teşvik edeceği her yatırım Eskişehir sanayine, ekonomisine ve ülkenin dengeli kalkınmasına ilâve edilen bir katkı unsuru olacaktır.

OSB'leri ulusal yönden ülkenin sağlıklı sanayileşme ve dengeli kalkınma çabalarını, işletmecilik açısından da yatırımların uygun kuruluş yerlerinde daha verimli bir üretim faaliyetini gerçekleştirme amacını destekler niteliktedir. Bu katkının sağlanabilmesi OSB'lerinin yararına inanılması ve bu konuda ilgili tüm kuruluşların işbirliği etmesine bağlıdır.

ESKİŞEHİR OSB'NİN ŞEHİRİN SANAYİİNE VE EKONOMİSİNE KATKISI
İLE İLGİLİ ANKET SORULARI

1. İşletmenin Adı :
2. Kuruluş Yeri ve Tarihi :
3. Üretim Konusu :
4. Çalışanların Sayısı :
5. 1983 Yılı sonu itibariyle :
 - A. Ciro
 - B. Vergiden önceki net kâr
 - C. Ödenecek/Ödenen vergi
6. 1984 yılı içindeki kayıtlı sermayesi :
7. Eskişehir OSB'nde üretime başlamanız hangi yılda olmuş-
tur?
..... yılında
8. Eskişehir OSB'nde faaliyete geçmeden önce üretiminiz söz ko-
nusu ise, bu faaliyet nerede idi?
.....
9. Eskişehir OSB'nde faaliyete geçmeden önce ne işle meşgul idi-
niz?
.....
10. Aşağıda belirtilen, OSB'nde faaliyete geçme nedenlerinden
sizin için geçerli olanları lütfen sıralayınız.
 - A. Hazır altyapı
 - B. Geniş üretim alanı
 - C. Ucuz arazi temini
 - D. Ulaşım olanakları
 - E. Merkezi yerlere yakınlık
 - F. İşgücü temin kolaylığı
 - G. Dikey bütünleşme
 - H. Diğer nedenler

11. Eskişehir OSB Müdürlüğü'nün, arazi ve altyapı sağlanması dışında, işletmenize ne gibi katkıları olmaktadır?
.....
12. Bu konudaki istekleriniz neler olabilir?
.....
13. Tüm faaliyetleriniz içinde en çok hangi nitelikte elemana ihtiyacınız olmaktadır?
A. Yüksek tahsilli
B. Teknik öğrenim görmüş
C. Vasıflı işçi
D. Vasıfsız işçi
14. İhtiyacınız olan elemanları hangi oranda nereden sağlamaktasınız?
A. Eskişehir ili içinden sağlama oranı :
B. Eskişehir ili dışından sağlama oranı:
15. Eleman temininde güçlük çekilmekte midir?
A. Evet. Neden?
B. Hayır
16. 1983 yılı sonu itibariyle tüm elemanlarınıza ödenen yıllık toplam ücret ne kadardır?
..... TL.
17. Üretim için gerekli olan hammadde ve malzemeler nelerdir?
.....
18. Hammadde ve malzemeler hangi şehirlerden sağlanmaktadır?
.....
19. Hammadde ve malzemelerin temini sorun olmakta mıdır?
.....
20. İşletmenizde kullanılan teknoloji :
A. Emek-yoğun teknolojidir
B. Sermaye-yoğun teknolojidir

21. 1984 yılı içinde teorik ve kullanabildiğiniz kapasite nedir?
.....
22. 1983 yılı sonu itibariyle üretim miktarı nedir?
.....
23. Mallarınızın satışı hangi şehirlere yapılmaktadır?
.....
24. Mallarınızın pazarlanması ve satışı sorun olmakta mıdır?
A. Evet. Neden?
B. Hayır
25. Eskişehir OSB'ndeki işletmelerle karşılıklı satın alma ve satış ilişkileriniz ne boyuttadır?
.....
26. İhracatınız söz konusu mudur?
A. Evet
B. Hayır
27. 1983 yılı sonu itibariyle ihracat tutarı ne kadardır?
..... (TL. ya da ₺ olarak)
28. İthalatınız söz konusu mudur?
A. Evet
B. Hayır
29. Hangi malların ithalatı yapılmaktadır?
.....
30. 1983 yılı sonu itibariyle ithalat tutarı ne kadardır?
..... (TL. ya da ₺ olarak)
-

YARARLANILAN KAYNAKLAR

- BAYAR, Dođan . Sanayi İşletmelerinde Yatırım Politikası. Ankara: EİTİA Yayını, 1978.
- CEMALCILAR ve Diğerleri. İşletmecilik Bilgisi. Ankara:EİTİA Yayını, 1976.
- ÇEZİK, Asuman. Industrial Estates, Yayınlanmamış Master Tezi. Ankara: 1974.
- ÇEZİK, Asuman ve ERAYDIN, Ayda. Organize Sanayi Bölgeleri 1961-1981. Ankara: DPT Yayını, 1982.
- DAMALI, Alev. Türkiye'de Organize Sanayi Bölgelerinin Bir Sistem İçersinde Geliştirilmesi İçin Öneri. Ankara: DPT Yayını, 1974.
- Devlet Plânlama Teşkilâtı. Birinci Beş Yıllık Kalkınma Plâni, 1965 Yılı Programı. Ankara:DPT Yayını, 1965.
- Organize Sanayi Bölgeleri, Dördüncü Beş Yıllık Kalkınma Plâni Özel İhtisas Komisyonu Raporu. Ankara:DPT Yayını, 1974.
- GÜRBÜZ, Muhittin. Organize Sanayi Bölgelerinin Tanımı ve Türkiye'deki Gelişimi. Eskişehir: ESO Yayını, 1970.
- HEREKMAN, Aykut. Türkiye'de Yatırımları Teşvik Tedbirleri. Ankara: EİTİA Yayını, 1973.
- Industrial Development Authority. Jobs to the People. Dublin:IDA, 1972.
- KAĞITÇIBAŞI, Ergun. İskoçya'da Organize Sanayi Bölgeleri; Kuruluşu, İşleyişi, Ekonomik Yapıdaki Yeri, Önemi ve Konunun Genel Olarak Tanımı, Yayınlanmamış Rapor. Bursa:1971.

- NEILSON, A. Guidelines For the Establishment of Industrial Estates in Developing Countries. United Nations:1978.
- ONAL, GÜNGÖR. Organize Sanayi Bölgeleri ve Uygulamadaki Durum. Ankara: ESO Yayını, 1974.
- ONAT, ESEN. Organize Sanayi Bölgeleri Fiziki Plânlama Esasları. Ankara: TOBB Yayını, 1969.
- TEKELİ, İLHAN. Geri Kalmış Ülkeler İçin Geleneksel Yer Seçimi Teorilerinin Sınırları, Teksir. Ankara:1972.
- Türkiye Ticaret Odaları, Sanayi Odaları ve Ticaret Borsaları Birliği. Eskişehir Organize Sanayi Bölgesi. Ankara: TOBB Yayını, 1971.
- Türkiye Ticaret, Sanayi, Deniz Ticaret Odaları ve Ticaret Borsaları Birliği. Türkiye'de ve Dünya'da Sanayi Bölgeleri ve Uygulamaları. Ankara: TOBB Yayını, t. 7 .