

HUNLARDAN GÜNÜMÜZE  
TÜRK SANATINDA HAYVAN FİĞÜRÜ

(Yüksek Lisans Tezi)

İrfan HASRA

ESKİŞEHİR

T.C. ANADOLU ÜNİVERSİTESİ  
SOSYAL BİLİMLER ENSTİTÜSÜ

HUNLARDAN GÜNÜMÜZE  
TÜRK SANATINDA HAYVAN FİĞÜRÜ

(Yüksek Lisans Tezi)

İrfan HASRA

Danışman  
Yrd.Doç. Serpil AKYIL

Anadolu Üniversitesi  
Merkez Kütüphane

ESKİŞEHİR - 1996

## ÖZET

Türk sanatında hayvan üslubu, kaynağını İç Asya'nın ilkel havuzunda bulmuş, kişiliğini ve üslup özelliklerini kazanmıştır. Hayvan üslubunun gelişmesinde, Hun toplumunun çevrelerini güzelleştirmek amacıyla eşyalarını, bozkırda yaşayan hayvanların, hareketli, dinamik ve üsluplaştırılmış figürleri ile süslemek istemesinde arayabiliriz. Fakat Hunların atalarının tabiatüstü kuvvetlere karşı eğilimleri, inançları nedeniyle desenlerin köklerini bu dini inançlara da bağlayabiliriz.

Türklerin islam dinini kabulünden sonra, sembolik, tılsımlı olağanüstü kuvvetleri olduğu kabul edilen, sfenks, siren çift başlı kartal, ejder gibi yaratıklar, tavus, aslan, kartal gibi sembolik hayvanlar islam dünyasının yarattığı belirli bir ikonografik programla, ahşap, seramik, metal vb. el sanatlarının ana süs unsuru olmuştur. Türk sanatının her dalında önemli bir yer tutmuştur.

## SUMMARY

The animal style in the Turkish art, found its origin and gained its characteristics in the ancient mood of inner Asia.

The development of the animal style can be searched in the desire of the Hun Empire to want to adorn their things with the figures of the dinosaur and active animals which live in the steppe in order to enhance their environment.

But the origins of the figures can be depicted on the religious beliefs because of the poverties and beliefs for the supernatural forces of Hun ancestors.

After the acceptance of the religion of Islam by Turks, some creatures like; sphinx, siren, ejder and double headed eagle which are thought that have some supernatural and symbolic forces; and some symbolic animals like tiger, eagle and peacock are become the main ornament element of the finearts like wood, metal and seramik.

It became very important in every branch of Turkish art.

## İÇİNDEKİLER

	<u>Sayfa</u>
ÖZET .....	i
ABSTRACT .....	ii
RESİMLER DİZİNİ .....	iii
<b>I. BÖLÜM</b>	
ORTA ASYA TÜRK SANATINDA HAYVAN FİGÜRLERİ ...	1
1.1. İç Asya'da Hayvan Üslubu Doğuşu .....	12
1.2. Hunlarda Hayvan Üslubu .....	15
1.3. Hun Tekstil Sanatı .....	17
1.4. Göktürk Sanatında Hayvan Figürü .....	25
1.5. Uygur Sanatında Hayvan Figürü .....	26
1.6. Karahanlı ve Gaznelilerde Hayvan Figürü .....	29
<b>II. BÖLÜM</b>	
ANADOLU TÜRK SANATINDA HAYVAN FİGÜRLERİ	
2.1. Selçuklu Devri Sanatı .....	32
2.2. Selçuklu Devri Maden İşçiliği ve Hayvan Üslubu ..	33
2.3. Zoomorfik Süsleme .....	34
2.4. Orintomorfik Süsleme .....	36
2.5. Yazı ile Süsleme .....	36
<b>III. BÖLÜM</b>	
ANADOLU SELÇUKLU DEVRİNDE HAYVAN FİGÜRÜ	
3.1. Taş Kabartma ve Heykelde Hayvan Figürü .....	38

	<u>Sayfa</u>
3.1.1. Anadolu Selçuklularda Taş İşçiliğinde Aslan Figürü .....	39
3.1.2. Taş İşçiliğinde Tek ve Çift Başlı Kartal Figürü .....	42
3.1.3. Taş Kabartmalarda Hayat Ağacı ve Bekçileri .....	44
3.1.4. Taş Kabartmada Ejder Figürleri .....	45
3.1.5. Taş Kabartmalarda, Boğa, Balık, Geyik, Tavşan Çeşitli Figürler .....	47
3.2. Burç ve 12 Hayvanlı Takvimde Figürler .....	48
3.3. Alçı Süslemelerde Hayvan Figürü .....	48
3.4. Hayvan Figürlü Çiniler .....	51
3.5. Anadolu Selçuklu Devri Maden İşçiliğinde Hayvan Figürleri .....	55
3.6. Hayvan Figürlü Kandiller .....	59
3.7. Hayvan Figürlü Ayna .....	64
3.8. Anadolu selçuklularında Hayvan Figürlü Halılar .....	65

#### IV. BÖLÜM

##### OSMANLIDAN GÜNÜMÜZE TÜRK SANATI

4.1. Osmanlı Dönemi Türk sanatında Hayvan Figürü .....	74
4.2. Hayvan Motifli İşlemeler .....	75
4.3. Osmanlı Türk Sivil mimarisinde Hayvan Motifleri .....	85
4.4. Osmanlı Maden Sanatı .....	88
4.5. Osmanlıdan Günümüze Yazmacılık Sanatı .....	93

<u>Resim No</u>	<u>Sayfa No</u>
12. Bronzdan kořum takım süsü .....	13
13. adır diređine ya da sancak sopasının ucuna geirilen bronz heykel .....	14
14. Kaplanın dađ koyununa saldırıřı .....	16
15. Eđer örtüsü süsü .....	16
16. Parsın bir dađ koyununa saldırıřı .....	18
17. Kartal griffon ile sıđının mcadele sahnesi ....	19
18. Üsluplařtırılmıř hayvan figrleri .....	20
19. Birinci pazırık kurganında eđer örtüsü zerinde kuř figrleri .....	22
20. Pazırık halası .....	23
21. Akkoyunlu ve Karakoyunlu Trkmenlerine ait ko, at heykellerinden mezar anıtları .....	26
22. A.Sorcuk at bařı, B. Sorcuk fil bařı .....	28
23. Konya surlarını süsleyen fil ve griffon .....	31
24. Tun ördek Seluklu XII. yzyıl .....	35
25. Seluk devri kuř řeklinde besmele .....	37
26. Konya Mzesi aslan ve bođa mcadelesi .....	40
27. Seluklu arması olan ift bařlı kartal figr .....	42
28. Seluklu hayat ađacı motifi ve hayvan figrleri .....	45
29. Seluklu alıdan yapılmıř süsleme. Av sahnesi .....	50
30. Beyřehir Kubadabad Sarayından sır altı teknıđinde hayvan figrleri .....	53
31. Beyřehir Kubadabad Sarayından sır altı teknıđinde yapılmıř hayvan figrleri .....	54

<u>Resim No</u>	<u>Sayfa No</u>
32. Madeni kapı tokmağı. Ejder ve aslan figürleri .....	58
33. A. Konya Mevlana Müzesinde bulunan delikişi ile işlenmiş hayvan figürlü kandilden ayrıntı .....	62
B. Konya Mevlana Müzesinde bulunan delikişi ile işlenmiş hayvan figürlü kandilden ayrıntı .....	63
34. Selçuklu devri av sahneli ve hayvan figürlü çelik ayna .....	65
35. Marby halısı .....	66
36. Hayvan figürlü halı. 15. yüzyıl sonu .....	69
37. İstanbul Vakıflar Müzesindeki halıdan hayvan figürü detayları (Ejder, kuş) .....	70
38. Kuy figürlü halı. 15. yüzyıl ikinci yarısı .....	71
39. Ming halısı. 15. yüzyıl .....	73
40. Kuş figürlü işlemler .....	77
41. Hayvan figürlü işlemler .....	78
42. Kuş figürlü çevre ve kuşak işlemleri .....	80
43. Kuş, horoz figürlü çevre ve makreme .....	81
44. Peşkir-balık, çevre-yunus efsaneli balık .....	83
45. Peşkir-atlayan keçiler, uçkur-geyik, peşkir-ejder .....	84
46. Çevre kenarında arı motifi .....	85
47. Hayvan figürlü Osmanlı paraları .....	89
48. Hayvan figürlü Osmanlı paraları .....	90
49. Hayvan figürlü Osmanlı paraları .....	91
50. Kuş, ejder, aslan motifli Osmanlı paraları .....	92

<u>Resim No</u>	<u>Sayfa No</u>
51. Kandilli kalemişi yorgan yüzlerinden tavus kuşlu detay .....	95
52. Kastamonu bölgesi geyik figürlü yazması .....	96
53. Ankara yöresinden geyik, horoz figürlü yazmalar .....	97
54. Oyma levha .....	99
55. Ebru kağıdına yapılmış oyma desenler .....	100
56. Paris'te bulunan minyatürlerden beş katlı selsebil üzerinde kuşlar .....	100
57. Topkapı Sarayı Müzesi sünnet odası çinisi ...	103
58. Lizbon'da bulunan İznik seramik tabakası ...	103
59. İznik duvar çinisi. 17. yüzyıl .....	104
60. İznik tabak .....	104
61. Aslanın öküze saldırması. İstanbul Topkapı Müzesi .....	107
62. Av sahnesi. İstanbul Topkapı Müzesi .....	108
63. Salih Acar .....	109
64. Salih Acar .....	110
65. Ergin İnan .....	111
66. Devrim Erbil .....	112
67. Serpil Akyıl. "Zamanın Penceresinden I" .....	113
68. Serpil Akyıl. "Zamanın Penceresinden I" .....	114

## I. BÖLÜM

### ORTA ASYA TÜRK SANATINDA HAYVAN FİGÜRLERİ

#### GİRİŞ

Orta Asya dediğimiz geniş toprak parçası Çin seddinden Hazar ve Urallara kadar, diğer tarafta Tibet'in yamaçlarından Sibirya'ya kadar uzanır. Bu topraklarda yüzyıllar içinde birbirine zıt iki kültür ve sanatın geliştiği gözlenir. Kuzeyde göçebe, güneyde su kenarlarında yerleşik toplulukların çok taraflı uygarlıkları gelişmiştir.<sup>1</sup>

Orta Asya'da göçebelik uzun müddet devam eden karışık bir iktisadi durumdan doğmuştur, sanatta bu karışık iktisadi duruma paralel gelişmiştir. Göçebe uygarlıklarla, yerleşik uygarlıklar arasında devamlı kültür alışverişi olmuştur. Çin'in iç Asya üzerinde etkisi hissedilmekle beraber atalarımız Çin kıtasına yaptığı sayısız akınlarla, buralara yerleşik, bu ülkede kendi geleneksel sanat davranışlarını idame ettirdikleri unutulmamalıdır.<sup>2</sup>

Yüzyıllar boyunca iç Asya'nın pirimitif havuzunda gelişen Türk bozkır sanatı daha sonra atalarımızın batıya doğru yönelmeleriyle islam sanatlarını da derin etkisi altında bırakmıştır (Samarra

<sup>1</sup> "Lattimore, O., **The Inner Asian Frontiers Of China**, (London and New York 1940), Nejat Diyarbekirli, **Türk Sanatı Tarihi** (İstanbul Devlet Güzel Sanatlar Akademisi Türk Sanatı Tarihi Enstitüsü Yayınları), s. 114'deki alıntı.

<sup>2</sup> "Frisch, T.G., Schthian Art and Some Chinese Pralles, (Oriental Art. Part I-Vol, II s. 16-24, London, Summer 1949)", Nejat Diyarbekirli, **Türk Sanat Tarihi** (İstanbul Devlet Güzel Sanatlar Akademisi Türk Sanatı Tarihi Enstitüsü Yayınları), s. 116'daki alıntı.

Tolunoğulları, Gazne ve Selçuklu sanatlarında olduğu gibi).<sup>3</sup>

Orta Asya Tanrı dağlarında çok tanınan saka ve Hun sanatında “Hayvan Üslubu”nun doğduğuna tanık oluyoruz. Ünlü araştırmacı Barouka'ya göre hayvan üslubunun çıktığı yer Altaylardır ve bu üslup sonradan İskidler arasında da yaygınlaşmıştır.<sup>4</sup>

Türk sanatının kaynağı; İç Asya'nın ilkel havuzunda doğarken çevresindeki ilkel kültürlerin karışımından etkilenerek kişiliğini ve üslup özelliğini kurduğu meydana Tarih bu güne kadar kaydettiği en eski Türk uruğlarından biri Avrupalıların Hun adını verdikleri, Çinlilerin Hi ung-nu dedikleri topluluktur.<sup>5</sup>



Resim : 1 Yabancı domuz figürleri. Ağaçtan yapılmış lahit'in üzerine oyularak çizilmiş.

<sup>3</sup> “Pumpelly, R., Schmidt, H., **Exploration in Turkestan** (Washington 1905), Nejat Diyarbakirli, **Türk Sanat Tarihi** (İstanbul Devlet Güzel Sanatlar Akademisi Yayınları), s. 115'deki alıntı.

<sup>4</sup> “Barouka, G., **Scythian Art** (London 1928), Nejat Diyarbakirli, **Türk Sanat Tarihi** (İstanbul Devlet Güzel Sanatlar Akademisi Yayınları), s. 119'deki alıntı.

<sup>5</sup> “Nemeth, G., **Attila ve Hunlar** (Çeviri Şerif Baştan) Nejat Diyarbakirli, **Türk Sanat Tarihi** (İstanbul Devlet Güzel Sanatlar Akademisi Yayınları), s. 121'deki alıntı.

Hunlar savaşta süratin ne kadar önemli olduğunu ilk keşfedenlerdir. Savaş sırasında geriye dönerek ok atarlar bu savaş taktiği sanat yönünden de ele alınmıştır. “At sırtında ok atma teması” Hunlardan Osmanlılara kadar Türk sanatına tema olmuştur.<sup>6</sup>



Resim: 2 Bakırdan yapılmış simetrik yerleştirilmiş aslan griffonlar. Lahit üzerine aplike edilmiş olarak ikinci Pazırık kurganında bulunmuştur.

Resim : 3- Bakırdan yapılmış simetrik yerleştirilmiş dağ keçileri. Lahit üzerine aplike edilmiş olarak ikinci Pazırık kurganında bulunulmuştur.

<sup>6</sup> “Shih-Chi Memoires historiques de Ssu-ma Chien tradus par E.Chavannes (Paris 1895, 1905)”. Nejat Diyarbakırlı, **Türk Sanat Tarihi** (İstanbul Devlet Güzel Sanatlar Akademisi Yayınları), s. 122’deki alıntı.

Güney Sibirya'da Altay dağları eteklerinde Pazırıkta Rus arkeologu Rudenko tarafından yapılan kazılarda Hun dönemine ait bir çok arkeolojik eser çıkarılmıştır.



Resim : 4 İkinci Pazırık kurganında mumyalanmış cesed üzerindeki bulunan döğmelerdeki dekoratif hayali yaratık figürleri.

Altay dağlarında arkeolog Radlof'un bulduğu Berel kurganının içinde atların koşum takımları ve eğerleri üzerinde ahşap oymalarda hayvan motifleri vardır. Ayrıca kurganda ağaç lahit üzerine oyulmuş şekilde birbirini takip eden kaplan, pars ya da yaban domuzu gibi figürler işlenmiştir (Resim 1). Bunlarla beraber kurganda lahitler üzerine bakırdan yapılmış griffon (Resim 2) ya da dağ keçisi (Resim 3)

aplikelere rastlanır.<sup>7</sup>

Birinci Pazırık kurgan mezarında kadın ve erkek beraber gömülmüştür. Cesetlerin ön ve arka kısımları baştan aşağı döğmelemiştir. Bu döğmeler arasında üsluplaşmış "Hayali yaratık" figürleri göze çarpar (Resim 4).<sup>8</sup>



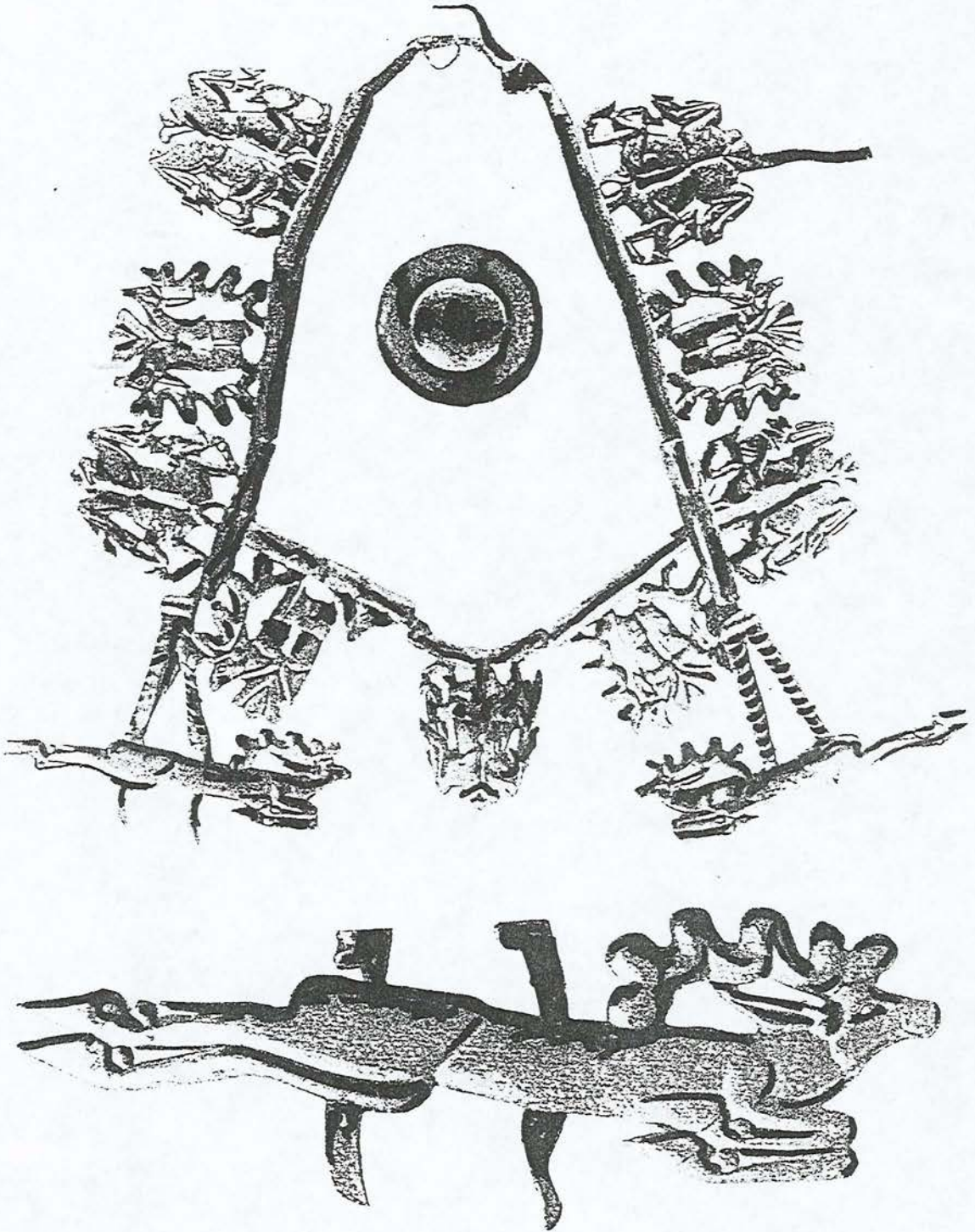
Resim : 5 Eğri kesim yontma tekniği ile oyulmuş eğer süsü. Atlayan geyik figürü.

<sup>7</sup> "Rudenko, S.I., *Kultura naseleniia gornoqa Altaia U.Skifskco Vremia*, (Moscow-Leningrad, 1953, s. 35-62), Nejat Diyarbekirli, *Türk Sanat Tarihi* (İstanbul Devlet Güzel Sanatlar Akademisi Yayınları), s. 133'deki alıntı.

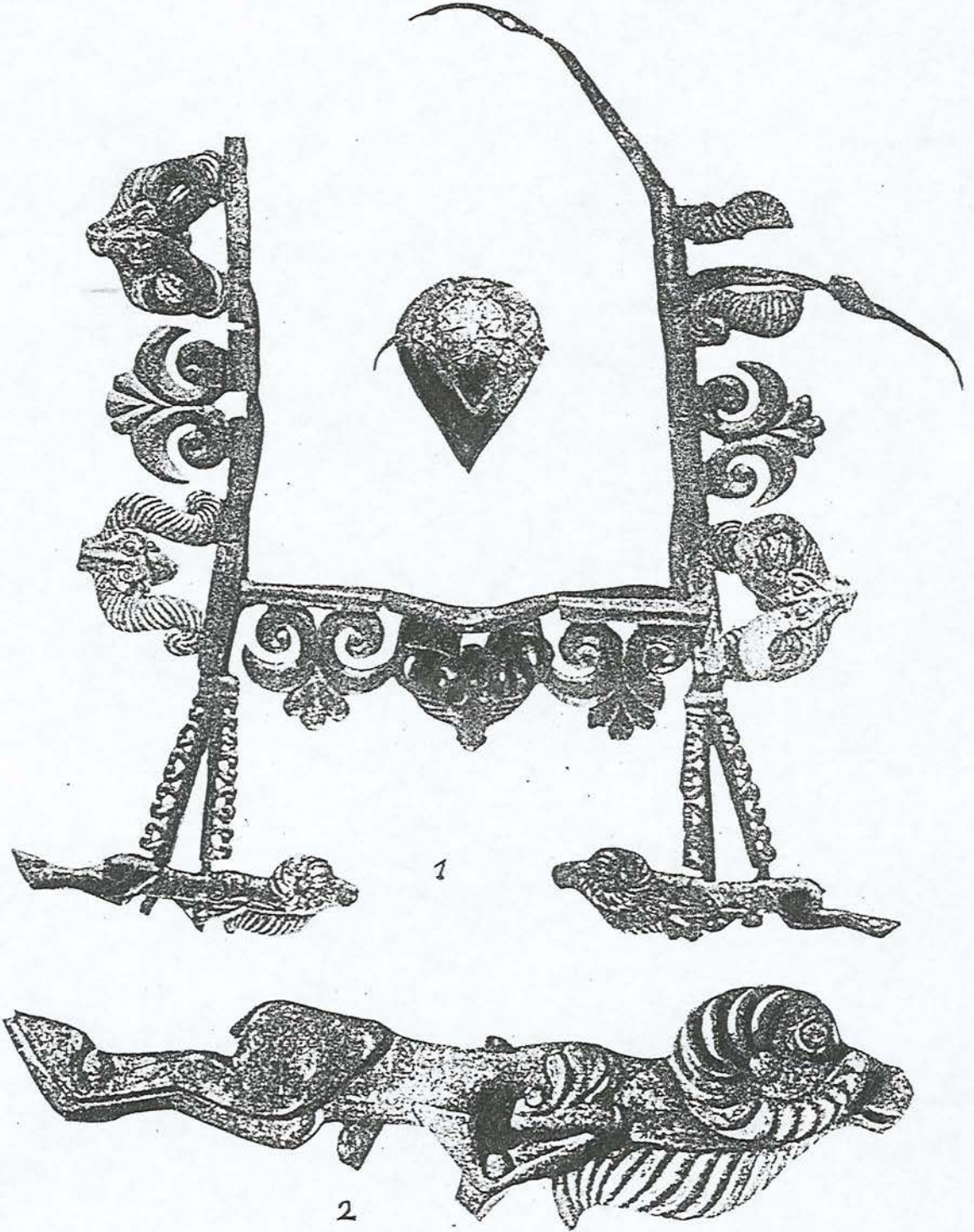
<sup>8</sup> "Kızlasev, L.R., *Sovetskaia Arkheologia* 19; Eutyuhova, VI, 6. 1954", Nejat Diyarbekirli, *Türk Sanat Tarihi* (İstanbul Devlet Güzel Sanatlar Akademisi Yayınları), s. 135'deki alıntı.



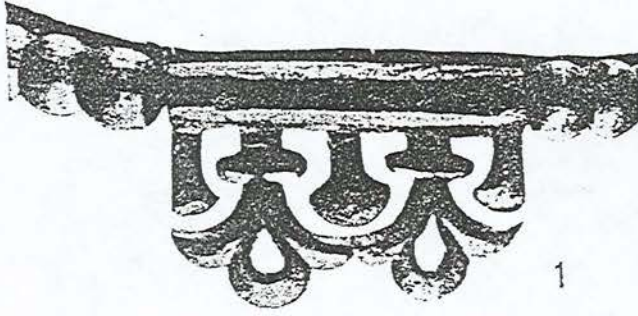
Resim : 6 Eđri kesim yontma tekniđinde birbirine girmiř hayvan figürleri.



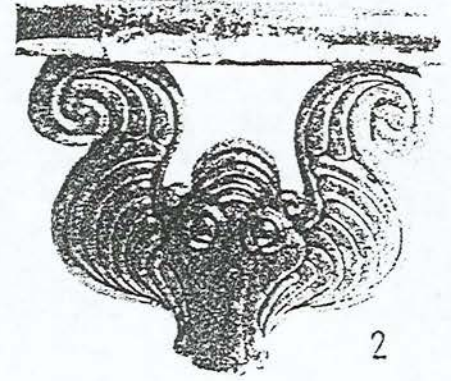
Resim : 7 Birinci Pazırık kurganında ahşap at koşumu



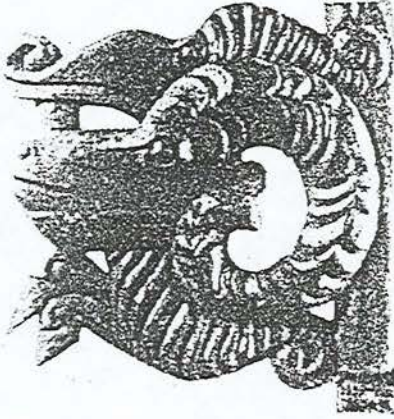
Resim : 8 Birinci Pazırık kurganında ağaçtan yapılmış koşum takımı



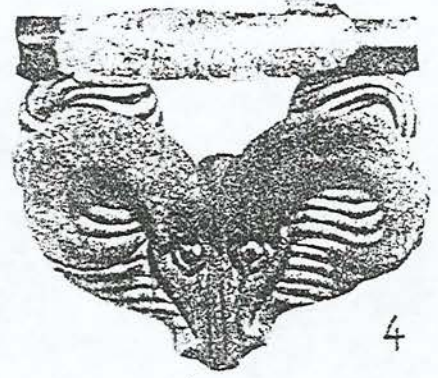
1



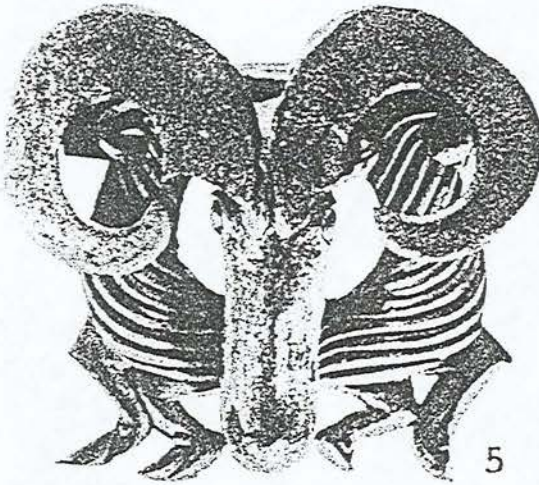
2



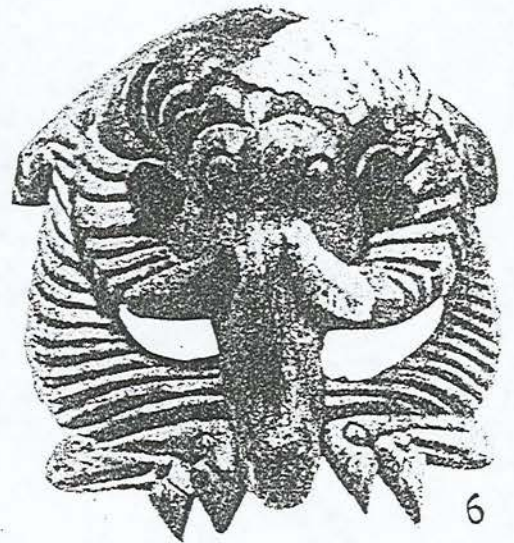
3



4



5



6

Resim :9 Birinci Pazırık kurganında ağaçtan yapılmış hayvan figürlü at koşum takımları

Hun toplumunda, çevrelerini güzelleştirmek amacıyla her türlü eşya dekorlu ve süslü tasavvur edilmiştir. Hunların sanatkârane eğilimleri, göçebe toplum olduklarından tapınak ve şehirlere dayanmamış ve kendi inançlarına uygun sanat eğilimi içindedirler. Göçer Hunlar hareket hazır taşınabilir eşyalar yapıyorlardı. Hergün kullandıkları bu eşyalar üzerine bozkırda yaşayan hayvanların hareketli ve dinamik ya da üsluplaşmış figürlerini işlemekten zevk duyarlardı.

Kurganlardan çıkarılan eşyalar görülmemiş bir çeşitlilik ve sanat anlayışı taşımaktadır. bilhassa Pazırık ve Tüekta kurganlarından çıkarılan plastik değerleri çok yüksek ağaçtan yapılmış heykelleri belirtmeniz gerekir. Yapıtlarda gerçekçi bir dünya görüşü ve çok usta bir çizgicilik, form anlayışı hakimdir. Bazen figürler uygulandığı eşyayı süsleme eğiliminden ötürü, eşyanın biçimine sığdırılma çabası içinde deformasyona uğramakta ve üsluplaştırma doğmaktadır.<sup>9</sup>

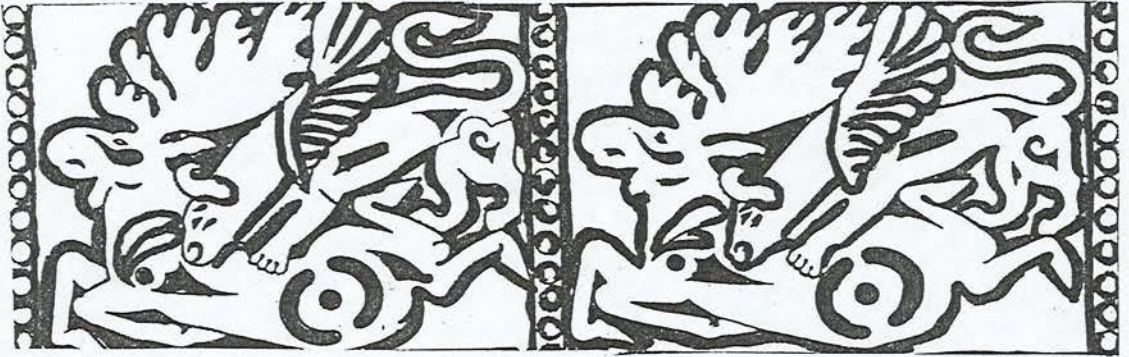
At Türk toplumunun yaşamında önemli bir pay edinmiştir. Hun'ların, Göktürk'lerin, Avar'ların, Selçuklu'ların, Gazneli'lerin büyük imparatorluklar kurmalarında atlı savaşların payı büyüktür. At günlük yaşamın ayrılmaz parçasıdır. Kurganlardan atla ilgili çıkan eserlerin bolluğu bunları ispatlar niteliktedir.

---

<sup>9</sup> Nejat Diyarbekirli, **Türk Sanat Tarihi** (İstanbul Devlet Güzel Sanatlar Akademisi Yayınları), s. 144.



Resim : 10 Pazırlık kurganında at başına takılan süsler



Resim : 11 Deri üzerine applike edilmiş griffon sığır mücadelesi

### 1.1. İÇ ASYA'DA HAYVAN ÜSLUBU DOĞUŞU

Bozkırda gelişen hayvan üslubunun yalnız süslemek amacıyla geliştiğini düşünmemek gerekir. Bu deseni köklerinin Hunların atalarının tabiatüstü kuvvetlere karşı eğilimlerinden ortaya çıktığı inancındayız.

İlkel toplulukların bir çok batıl inançları bulunduğu bilinmektedir. İlkel insan yaşamındaki çeşitli güçlükleri kendine has bir mantık düzeninde sihir ve tılsımla halletmeye çalışmıştır. Bir insan ya da hayvan fenalık yaptı ise intikam almak isterse düşmanına ait birşey eline geçirir onlarla bir biçim yaratırdı. Bu biçimi ya da deseni dini merasimle yok ederdi. Sir James G.Fraser büyük eseri "Altın dal" da hayvan üslubunun ilk defa kemikleri kullanmakla başladığı teorisini destekler.<sup>10</sup> Bir çoban yırtıcı bir hayvandan korunmak için, kendini düşmanı ile bir görmek için; aynı zamanda hayvan kuvvet ve kudretinin kendine geçmesini ümit ederek yaptığı bir davranış olarak o hayvanın biçimini yapar üzerinde taşırdı.<sup>11</sup>

Macar bilim adamı A.Alfoldi'ye göre bozkır kültürüne mensup Türklerin, insanın hayvana metamorfoz arzusunun kendini takip eden düşmandan kaçma, saklanma ihtiyacından doğduğunu yazar.<sup>12</sup>

<sup>10</sup> "Frazer, J.G., **The Golden Bough**. (New York Macmillan, Co., 1935)" Nejat Diyarbakirli, **Türk Sanat Tarihi** (İstanbul Devlet Güzel Sanatlar Akademisi Yayınları), s. 151'deki alıntı.

<sup>11</sup> "Tanyol, C., **Sanat ve Ahlak**".Nejat Diyarbakirli, **Türk Sanat Tarihi** (İstanbul Devlet Güzel Sanatlar Akademisi Yayınları), s. 152'deki alıntı.

<sup>12</sup> "Alfoldi, A., Die. theriomorphe. Weltbetrachtung in den hochasatischen Kultura" Archaologissche. Anzeiger, Berlin 1931" Nejat Diyarbakirli, **Türk Sanat Tarihi** (İstanbul Devlet Güzel Sanatlar Akademisi Yayınları), s. 152'deki alıntı.

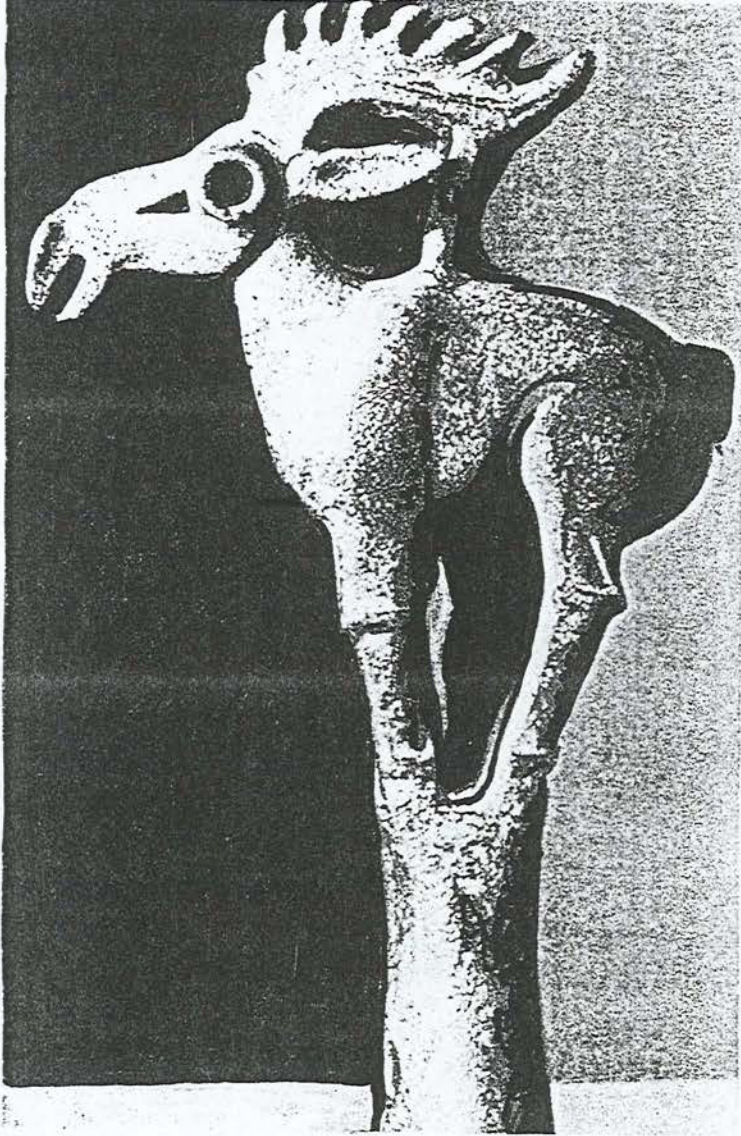
Çin sınırlarından Avrupa'nın ortalarına ve orta doğuya kadar Türk uruklarında görülen ve bir çok komşu toplulukları da etkileyen "hayvan üslubu" muhakkak ki bu dönemin iç Asya'lı sanatçısı için işlenecek en popüler konularından biri idi. Gündelik hayatta kullandıkları eşyalara işledikleri süsler bozkırda beraber yaşadıkları hayvanların tabiata dönük ya da üsluplaşmış figürleri idi.

Hun'ların ve İskit'lerin özellikle geyiğe olan eğilimleri yüzünden Avrasya bozkırlarında çeşitli malzemedan yapılmış tabiatçı görüşle ya da üsluplaşmış sayısız geyik figürleri bulunmuştur. Bugün Anadolu'da hâla bir Alageyik efsanesi masalları süslemektedir.



Resim : 12 Bronzdan yapılmış koşum takımı süsü

Orta Asya'da kurulan çadırların orta direğinin üzerine totemik ve koruyucu anlamı bulunan bir hayvan figürü asılmaktaydı. Bu anlayışın Selçuklulara hatta Osmanlılara kadar devam ettiği gözlenir.<sup>13</sup>



Resim : 13 Çadır direğine ya da sancak sopasının ucuna geçirilen  
bronz heykel

<sup>13</sup> "Diyarbakirli, Nejat. "Diyarbakır Müzesindeki Tunç Sfenks Türk Kültürü, Nisan 1968, S. 66", Nejat Dyarbakirli, **Türk Sanat Tarihi**, s. 154'deki alıntı.

Heykel sanatımızın ilk örnekleri olan bu sembolik yapıtların eski Türk toplumlarının imgesinden doğan efsanelerden biçim aldıkları anlaşılmaktadır. Türklerin yarattıkları efsanelerden en tanınanı şüphesiz Ergenekon destanıdır. Burada boz bir kurt Hun efsanesinin sihirli geyiği gibi yol göstermektedir. Çin kaynaklarının naklettiği bu Göktürk efsanesini ikiyüz yıl önce Ebülğazi Bahadır han'ın eseriyle karşılaştıran De Guignes olmuştu.<sup>14</sup>

## 1.2. HUNLARDA HAYVAN ÜSLUBU

Hunların hayvanlarla yakın ilgilerinden dolayı sanat eserlerinde konuların hayvan biçimleri üzerinde yoğunlaştığı gözlenir. Dokumalarda, keçelerde, mızrak, bıçak, koşumlarda, eğerlerde, kılıç saplarında, maşrapa kulplarında ve gövdelerinde hemen her tarafta hayvan üslubunun etkileri figürleri yer almıştır. Hayvan figürlerinin hareketli dinamik ve tabiatçı bir görüşle canlandığı görülür. Hun sanatçıları yırtıcı hayvanların geyik, antilop, keçi, koyun, inek, nadiren deve gibi çift tırnaklı hayvanlara saldırma sahnelerini hiç bir yerde görülmemiş bir tarzda rağbet göstermişler, gerçekçi bir dünya görüşü ile bazen de üsluplaştırarak defalarca aynı temayı işlemişlerdir (Resim 14, 15).

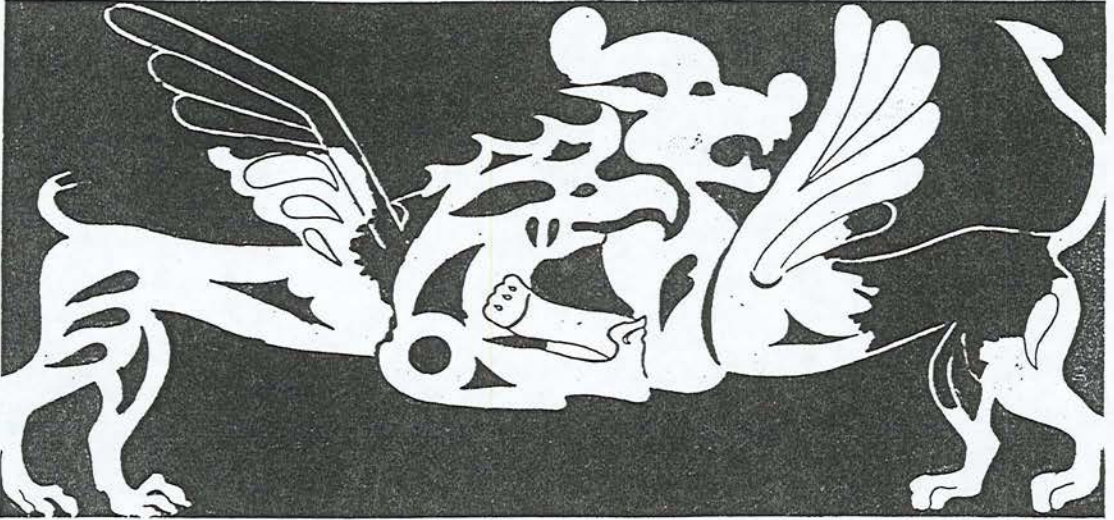
Hunların hayvanları, insan üstü fantastik yaratıkları konu olarak seçildiği, sembolik ve hikayeci bir üslupla aktarıldığı görülür. Çok tanrılı inanç sistemi doğrultusunda oluşturulan biçimlerde, sert çizgili dinamik bir stilizasyon dikkati çeker.<sup>15</sup>

<sup>14</sup> "Deguignes, J., Histoire Generale des Huns... Paris 1756, III, s. 369. Ebülğazi Bahadır Han, Şecere-i terakime Rıza Nur terc. s. 37", Nejat Diyarbakirli, **Türk Sanat Tarihi**, s. 154'deki alıntı.

<sup>15</sup> Orçun Barışta, **Türk El Sanatları**, (Ankara, Kültür ve Turizm Bakanlığı Yayınları, 1988), s. 2.



Resim : 14 Kaplanın dađ koyununa saldırışı.



Resim : 15 Eger örtüsü süsü

Tabiattaki hayvanların istenilerek şeklinin değiştirildiği, muhtelif hayvanlara ait uzuvların birleştirildiği daha küçük hayvanların parçalarının büyük bir hayvan üzerine eklendiği, yamandığı görülür.

### 1.3. HUN TEKSTİL SANATI

Hunlara ait buluntuların önemli bir kısmı Altay dağlarındaki kurganlardan elde edilmiştir. Bu buluntular Leningard Hermitaj Müzesinde özel alanlarda sergilenmektedir. Bu sergilenen eserler arasında en önemlilerinden birisi birinci Pazırık kurganından çıkarılan bir eğer örtüsüdür. Örtünün üzerinde ince deriden kesilerek yapıştırılmış hayvan mücadelesi sahnesi canlandırılmış, kaplanın sığın saldırısı tasvir edilmiştir (Resim 16). Kaplanın hücumuna uğrayan sığın yırtıcı hayvanın kana susamış pençelerinin ağırlığı ve büyük bir korkunun verdiği panik ile dört ayağının üzerine çökmüş yassı ve geniş boynuzlarına arkadan gelen tehlikeyi uzaklaştırma çabası içinde geriye doğru uzatmıştır. Yukarıya doğru kalkık başı uzun kulakları, yassı ve geniş boynuzları ile sığın çok güzel tasvir edilmiştir. Sığın ardına pençelerini geçirmiş bulunan kaplan kuvvetli ve içeriğe girik karnı ağır pençeleri, yırtıcı hayvanlara mahsus geniş alnı, kedi biçiminde kulakları, köklü bir tabiat ve gerçekçilik anlayışıyla resmedilmiştir. Kedi cinsinden hayvanlarda olduğu gibi vücudundaki elastikiyet, ustaca belirtmeye çalışılmıştır.<sup>16</sup>

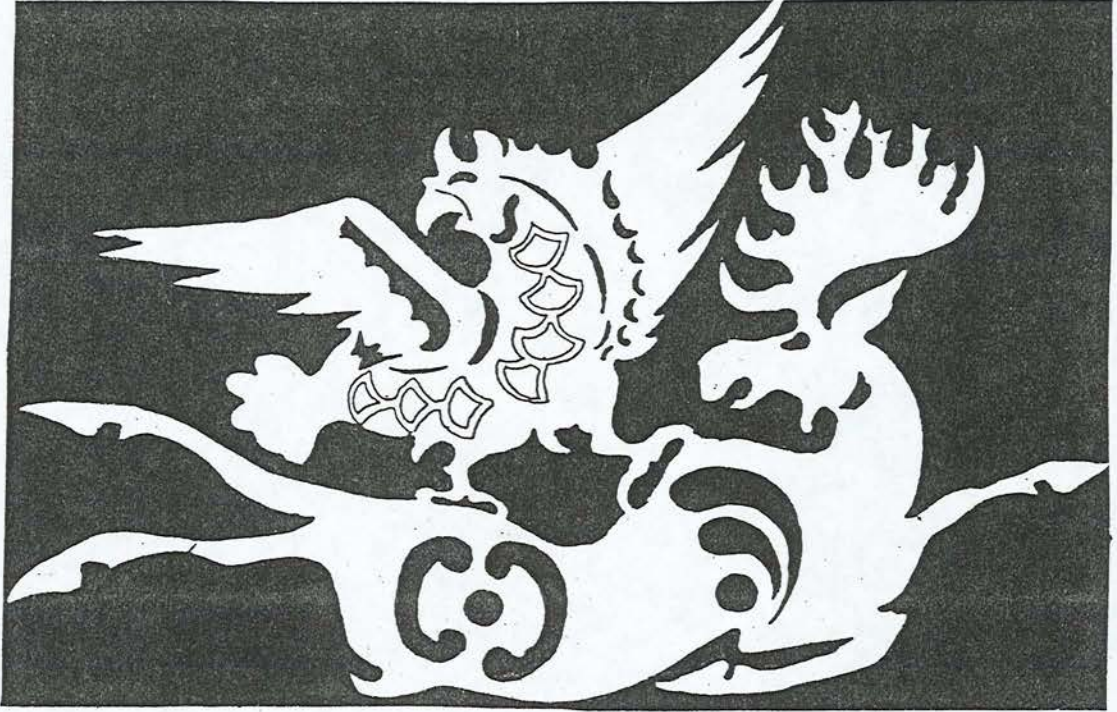
Geyiğin vücuduna Hun sanatına mahsus nokta ve virgüller konulmuştur. Gövde üzerinde hareket motifi olarak yapılmış nokta, virgül ve nal biçimleri Altaylar da Hun hayvan figürlerinin en karakteristik özelliğidir.

<sup>16</sup> Diyarbekirli, N., *Ön.Ver.*, s. 167.



Resim : 16 Pars'ın bir dağ koyununa saldırış sahnesi

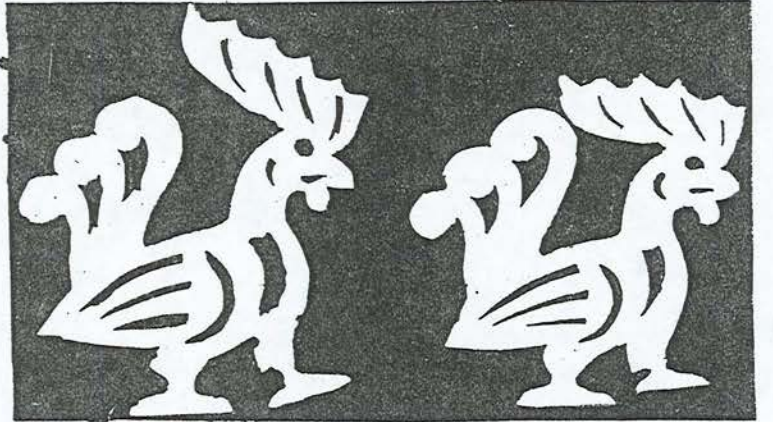
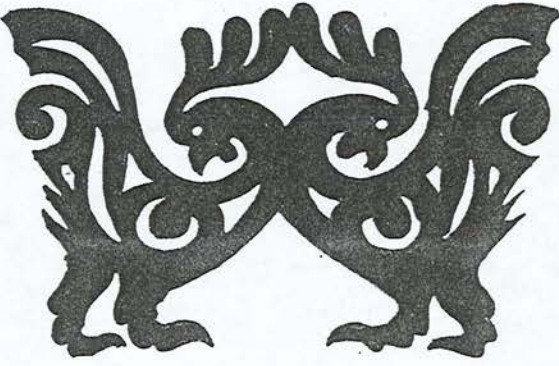
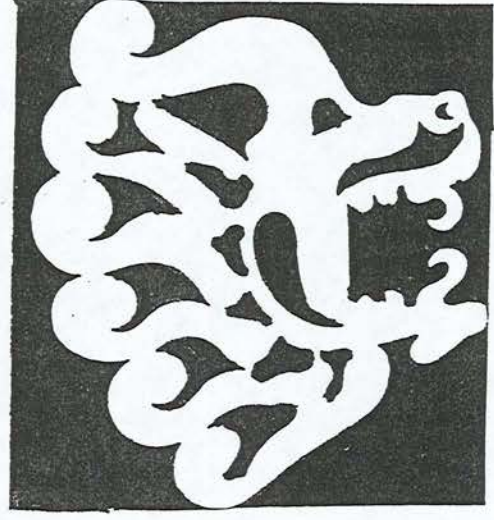
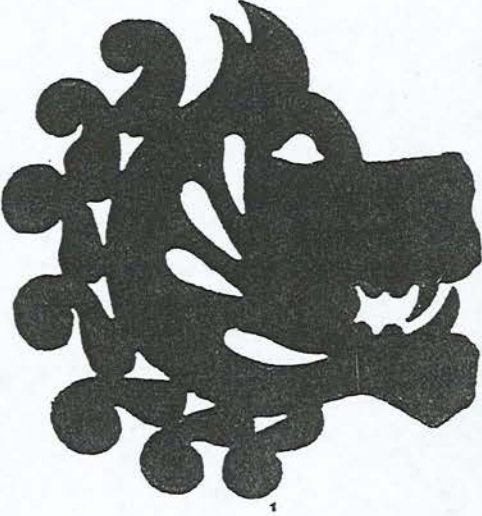
Kurganlardan çıkarılan deri applike edilmiş örtülerde genellikle yırtıcı hayvanların geyik dağ koyunu ve sığın türü hayvanlara çeşitli şekillerde saldırısı ustalıkla tasvir edilmiştir. Hayvanların vücutlarında Altay'daki Hun sanatına özgü; nokta, yarım daire, yarım nal biçiminde ajurlanmış boşluklar görülür (Resim 17).



Resim : 17 Kartal, grifon ile sıgın mücadele sahnesi

Birinci Pazırık kurganından gün ışığına çıkartılmış bir eyer örtüsü üzerinde; sıgın bir grifon ile ümitsiz mücadelesi resmedilmiştir (Resim 17). Sıgın ağır ve sakallı başı, gaga burnu büyük kulakları, tipik yassı ve geniş boynuzu ile inceden inceye işlenmiş ve büyük bir ustalıkla ortaya konmuştur sağlam vücudu ve kuvvetli arka bacakları, grufonun pençelerini sırtına geçirmesi ile yukarıya doğru ters dönmüştür. Sıgın vücudunda noktalar, virgüller ve yarı nal biçiminde ajurlar diğerinde olduğu gibi tamamlanmıştır.<sup>17</sup>

<sup>17</sup> Diyarbekirli, N., *Ön.Ver.*, s. 169.



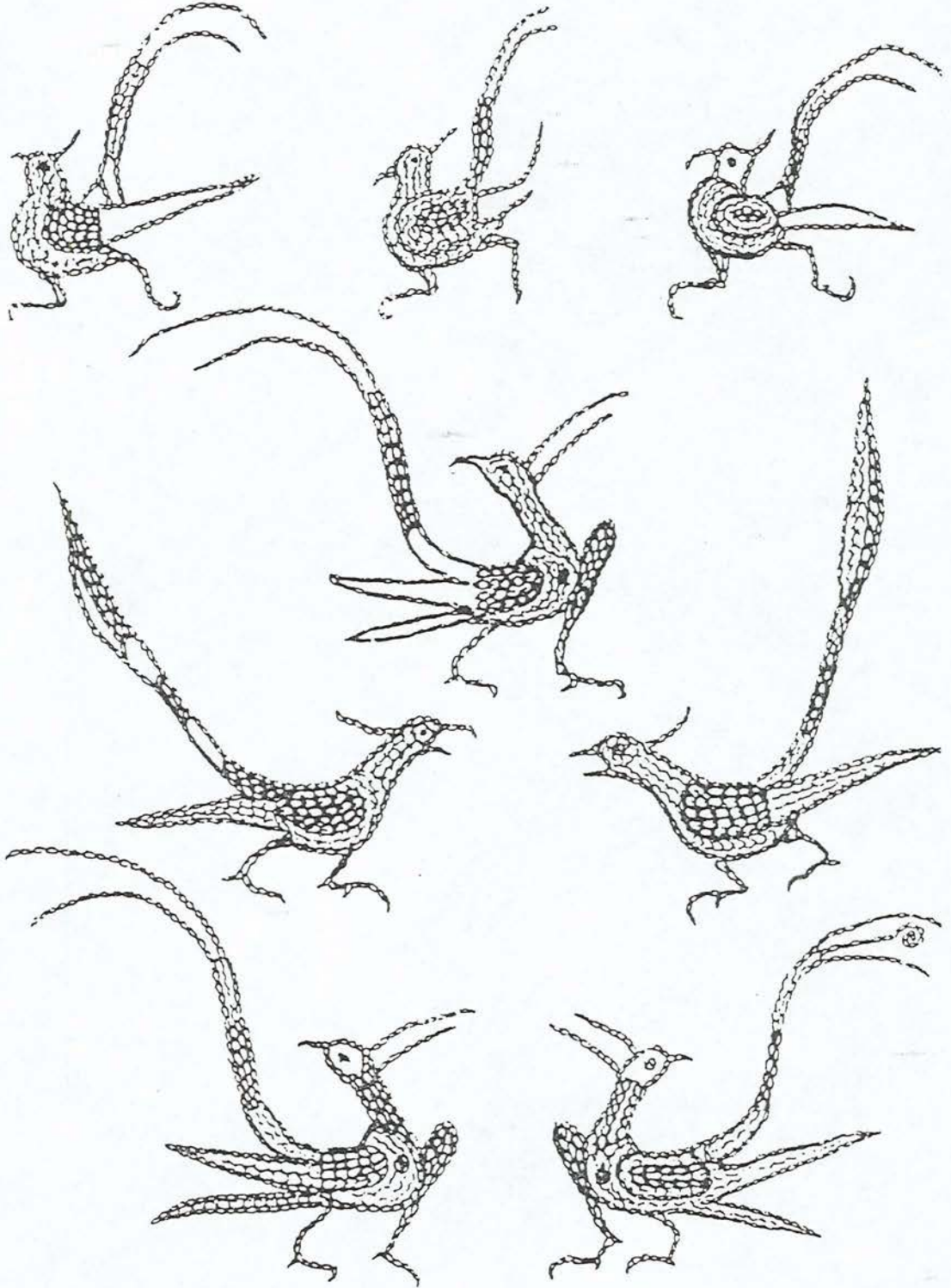
Resim : 18 Üsluplaştırılmış hayvan figürleri

Bozkırın sanat ürünleri içinde sık sık rastladığımız tabiatçı hayvan mücadele sahnelerinin hemen yanında fantastik ve hayali yaratıklara geniş yer verilmiştir. Grif ya da grifon figürleri iç Asya'da çok tanınıyordu. Bu hayali yaratıkların figürleri ile tabiatçı unsurlar bazen ayırt edilemeyecek derecede kaynaşırlardı, tabiatçı bir görüşle canlandırılmış bir hayvan figürü ile grifonun mücadelesi Altay'larda bütün büyük Hun kurganlarında tesadüf edilen popüler bir temadır.<sup>18</sup>

Hun tekstil sanatının en iyi örneklerinden biri beşinci kurganda bulunan bir halıdır. Bu halı motiflerinin zenginliği yüksek kalitesi dikkati çeker. Buzul haline gelmiş bu kurgan odasında bulunan halı ilk defa 1953'de yayınlanarak çok geniş ilgi uyandırmış daha sonra etraflıca tanıtılmıştır. Halı, 1.89X2 m boyutlu ve çok ince yün (iplik) malzemedен yapılmış olup 10 cm<sup>2</sup>'de 36.000 gördes düğümü ile inanılmaz, erişilmez bir ustalık eseridir. Halı süvari figürlerinden geniş bordür, geyik figürlerinden ikinci geniş bordür, grifonlardan bir iç ve bir dış bordür zeminde 24 kare halinde haçvari çiçeklerden, kırmızı zemin üzerine beyaz, sarı ve mavi renklerin hakim olduğu dama tahtasına benzer bir örnek gösterir.<sup>19</sup>

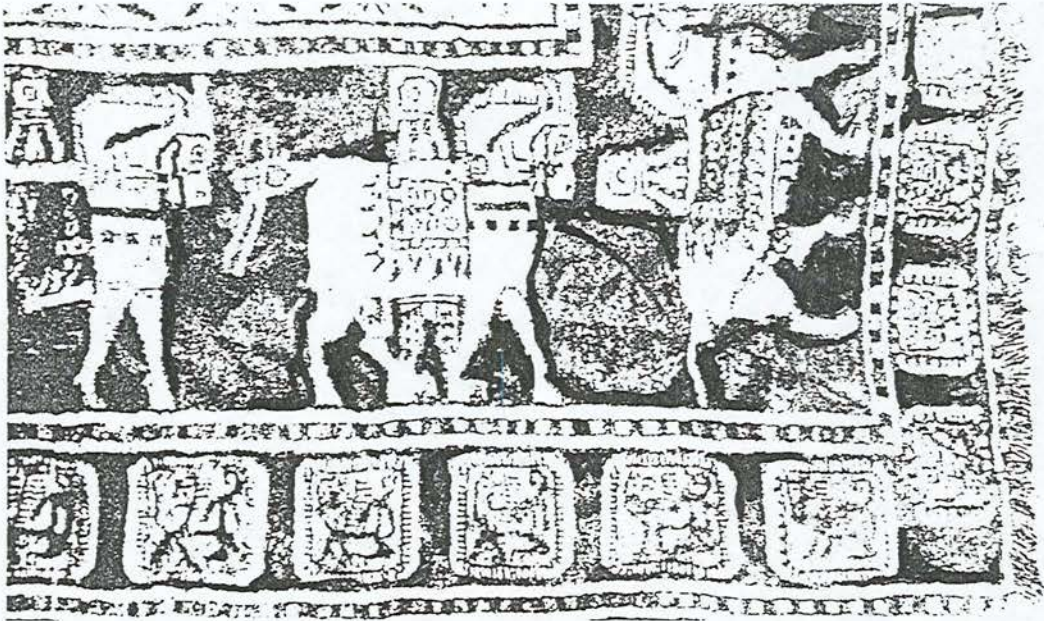
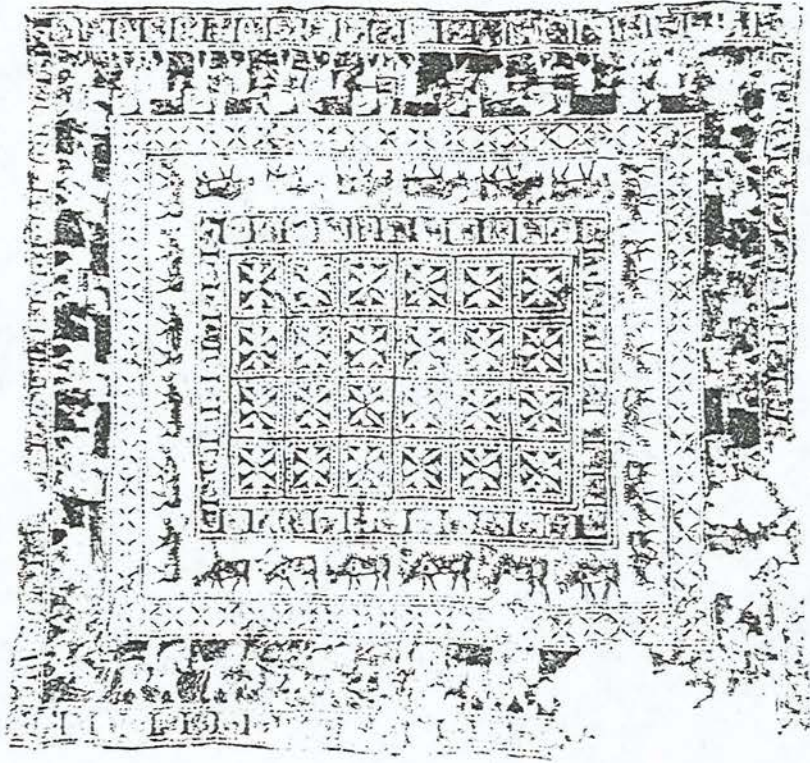
<sup>18</sup> Diyarbakırlı, N., **Ön.Ver.**, s. 171.

<sup>19</sup> Oktay Aslanapa, **Türk Sanatı** (2. basım, İstanbul: Remzi Kitapevi Yayınları, 1989), s. 2.



Resim : 19 Beşinci Pazırık kurganından çıkartılmış eyer örtüsü  
üzerinde kuş motifleri

Not: Eyer örtüsünün kelime karşılığı (hasa) olarak Orta  
Asya'daki deymi ŞABRAK'tır.



Resim : 20 Pazırık Halısı

Hun hayvan üslubu kalıplarının işleniş tarzına bakacak olursak canlandırılan hayvan figürlerinin hareketleri tesadüfi olmaktan ziyade cinslerine has bilinen hareketleri olduğu gözlenir. Geyiğin dizlerini kırarak ileri fırlayışı kurdun sinsi ifadesi, dağ keçisinin duruşu, kaplanın çevik, yumuşak hareketleri ile yırtıcılığı gibi zihinlerde yerleşmiş kalıpları yüzyıllarca işleyen Türk sanatçıları bizi şaşırtan bir doğallığa ulaşmışlardır. Bozkırda yaşayan bu hayvanların aralarında bitmeyen mücadeleleri tabiatçı bir görüşle aksettirirken Türk sanatında gelenekçi bir realizmin temellerini kurmuşlardır.

Gerçekçi dünya görüşünün yanında grafik ve süsleme sanatlarımızın ilk örnekleri bizi hayretlere düşürecek mükemmeliyet ve zengin çeşitleri ile karşımıza çıkar. Bunlar için vereceğimiz örnekler mumyalanmış cesetlerin üzerindeki dövmelerdir. Ayrıca eğer altı örtülerinde keçe yaygılarında eyerlerde ve onların sarkıntılarında; deriden, kürkten, keçeden kesilen biçimlerin yapıştırılması (aplike edilmesi) ile fevkalade süsleyici örnekler elde etmişlerdir.<sup>20</sup>

Bu araştırmada şu ana kadar bozkırda, gelişen göçebe sanatımızın kaynaklarına inmeye çalıştım. Bu çağın sanatçısı sanatkârane eğilimlerini, hergün kullandığı eşyalara uygulayarak onları süsleme endişesi ile değerli eserler vermişlerdir. Bozkır yaşamının yeknesak ve kısır görüşünden kurtulmak için her türlü eşyasını süslemiştir ve hayatına renk katmaya çalışmıştır. İnsanla savaş, hayvanla savaş bozkırın sert ve amansız mücadeciliği, desen temalarını mücadele esasına bağlamıştı. Burada "Hayvan üslubunun" doğuş nedenlerinden biri daha karşımıza çıkar.

<sup>20</sup> Diyarbakirli, N., **Ön.Ver.**, s. 174.

#### 1.4. GÖKTÜRK SANATINDA HAYVAN FİGÜRÜ

Orhun kitabeleri ile tanıdığımız Göktürkler tekstil ve maden gibi dallarda çalıştıkları ve güzel örnekler verdikleri Çin ve Bizans kaynaklarından anlaşılmıştır. Yapılan kazılar bu bilgileri tamamlamaktadır. heykel ve minyatürlerle bezenmiş el yazmalarıyla tanınan “Şamanizm, Maniheizm, Budizm ve İslam dini gibi inanç sistemlerine hizmet etmiş olan Uygurlu” sanatçı ve ustaların realist, naturalist ve antinaturalist üsluplarda çalıştığı bilinmektedir. Her iki uygarlıktan kalan parçalar, el sanatlarının büyük bir gelişme gösterdiğini bu gelişmenin Anadolu Türklerinin ekledikleriyle devam ettiğini ortaya koymaktadır.<sup>21</sup>

Türk kahramanı Kültigin'in mezar anıtından kalan kısımlar ve hayvan figürlü heykeller çıkarılmıştır. Bunlardan en önemlisi Kültigin'e ait heykelin başındaki tacın ön tarafında rölyef halinde kanatlarını açmış bir kartal arması göze çarpar. Hunlar zamanında tanınan ve sevilen kartal arması kulaklı ve boynuzlu kartal şeklinde gösterilerek büyük bir kudret sembolü halinde ifade edilmektedir. Ayrıca, balballar yani kahramanın mağlupettiği düşmanların heykelleri, nöbet bekleyen bir çift koç heykeli, üzerine kitabe taşının dikildiği kaplumbağa heykeli başsız olarak bulunmuştur.

Kem Vadisinde Göktürk devri mezarlarında bulunan VIII. yüzyıldan koç heykelleri geleneği Karakoyunlu ve Akkoyunlu mezar taşları ile Doğu Anadolu Azerbaycan ve Kafkas ülkelerinde XVI. yüzyılda ve sonraki devirlere kadar devam etmiştir. Göktürk sanatı bugüne kadar hemen hiç denecek kadar az incelendiği ve bu konuda elde edilen bilgilerin azlığı fikir edinmemizi zorlaştırmaktadır.<sup>22</sup>

<sup>21</sup> Barışta, Ö., **Ön.Ver.**, s. 2.



Resim : 21 Akkoyunlu ve Karakoyunlu Türkmenlerine ait koç ve at heykellerinden mezar anıtları

### 1.5. UYGUR SANATINDA HAYVAN FİĞÜRÜ

Uygur Türklerinin Berlin, British Museum, Musee Guimet ve Delhi'de bulunan nefis eserlerini ve Doğu Türkistan'ın tarım havzasında kuzey ve güney ipek yolları üzerinde serpili yüzlerce şehir

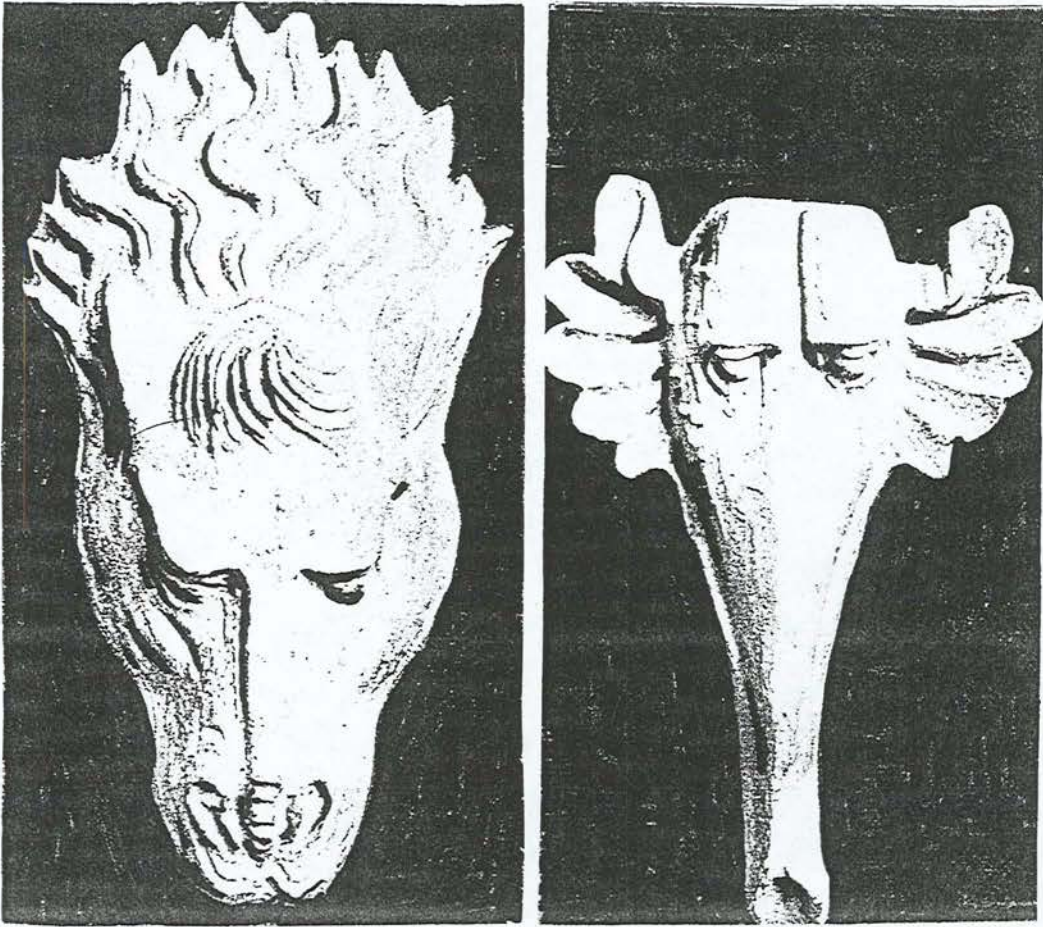
<sup>22</sup> Aslanapa, O., Ön.Ver., s. 9.

kalıntılarını hatırlatırsak bu dönem sanatının büyüklüğü meydana çıkar. Ayrıca, Türklerin din olarak Hıristiyanlığa ve Museviliğe de bağlandıklarını unutmamalıyız. Türk toplumlarının din değiştirmeleri büyük bir anlam taşımamıştır. Her ne kadar bu dinleri tabul eden Türk toplumlarının görüşlerinde ve sanat davranışlarında, anlayış ve kültür değişimleri meydana gelmişse de, Türkler din değiştirmekle beraber, en erken dönemlerinden beri süregelen sanat ve kültürlerini hiç bir zaman bir köşeye itmemişler ve onları terketmemişlerdir. Yüzyılların akışı içerisinde, kabul ettikleri çeşitli inançlar çerçevesinde, sanat geleneklerini kuvvetle korudukları ve devam ettirdikleri büyük bir açıklıkla gözlenir.<sup>23</sup>

Uygur sanatında heykel olarak önümüze çıkan Sorçuk'ta bulunmuş olan at başı 27 cm boyundadır. VIII. ve IX. yüzyıllara aittir. Kalıptan alçıya alınmıştır. Kabarmış yeleleri ile garip bir yüz ifadesi vardır. Hunlardan gelen orjinal hayvan üslubu ile Çin'den farklıdır.

Kuvvetle üsluplaşmış olan heykelde yele ve perçemler çok olgun çizgilerle belirtilmiş olup hemen hemen demona benzer ifade taşımaktadır.

<sup>23</sup> Diyarbekirli, N., **Ön.Ver.**, s. 204.



Resim: 22A- Sorcuk at başı

B- Sorcuk Fil Başı

Sorcuk'ta bulunan diğerk bir heykel olan filbaşı 38 cm boyutundadır. VIII. ve IX. yüzyıllara tarihlenir. Kalıptan alçıya alınmış baş kuvvetle üsluplanmış olup, fili tanımayan biri tarafından yapılmıştır.

Gtoresk bir ifade taşımaktadır. Buna benzer kuvvetle üsluplanmış fil başı tasvirleri kuçadaki duvar resimlerinde görülür. At, deve, keçi gibi bölgede bol bulunan diğerk hayvanların başları şaşılacak bir doğrulukla resmedilmiştir. VIII. ve IX. yüzyıllarda yapılmış olan bu Uygur heykellerinin benzerlerini bulmak

imkansızdır.<sup>24</sup>

Uygur resim sanatında ise Hoça'da bulunan VIII. ve IX. yüzyıllara ait 66X32 cm ölçülerindeki koşan yağız at freski yeni realizm için iyi bir örnek olarak görülebilir. Aslında uçan, dört nal hücumla kalkan zırhlı bir süvari sağ elindeki yaydan bir ok fırlatıyordu, atın kulakları arkasından yayın bir kısmı bellidir. Atın başı gözlerinin başarılı deseni ile canlı bir ifade kazanmış, kuyrukta düğümlenmiştir. Çok realist bir resim anlayışı hakimdir.<sup>25</sup>

IX. ve X. yüzyıllara tarihlenen 65X54 cm ölçülerindeki bir Bezeklik freskinde de gölde ejder tasvir edilmiştir. Ejderin beyaz yeleli boynu, çift boynuzlu başı, küçük kanatları ve ön pençeleri ile vücudunun yarısı görülmektedir. Hayali bir manzara içinde ön planda saldırgan bakışları ile ağzını sona kadar açmış bir şekilde resmedilmiştir.<sup>26</sup>

## 1.6. KARAHANLI VE GAZNELİLERDE HAYVAN FİGÜRÜ

Türklerin islam dinini kabulünden sonra Türk sanatı üzerinde islam dininin etkileri de göze çarpar. Türklerin islam kültürünün içinde belirmesi, Abbasiler zamanında IX. yüzyıla rastlamaktadır. İslami çevrenin etkileri Gazneliler ve Karahanlılar gibi Türk devletlerinin islamlığı kabul edişi ile daha büyük boyutlara ulaşmıştır. Buna karşılık Türklerin de islam kültürü üzerindeki etkileri unutmamak gerekir.

<sup>24</sup> Aslanapa, O., **Ön.Ver.**, s. 14-15.

<sup>25</sup> Ayni, s. 17.

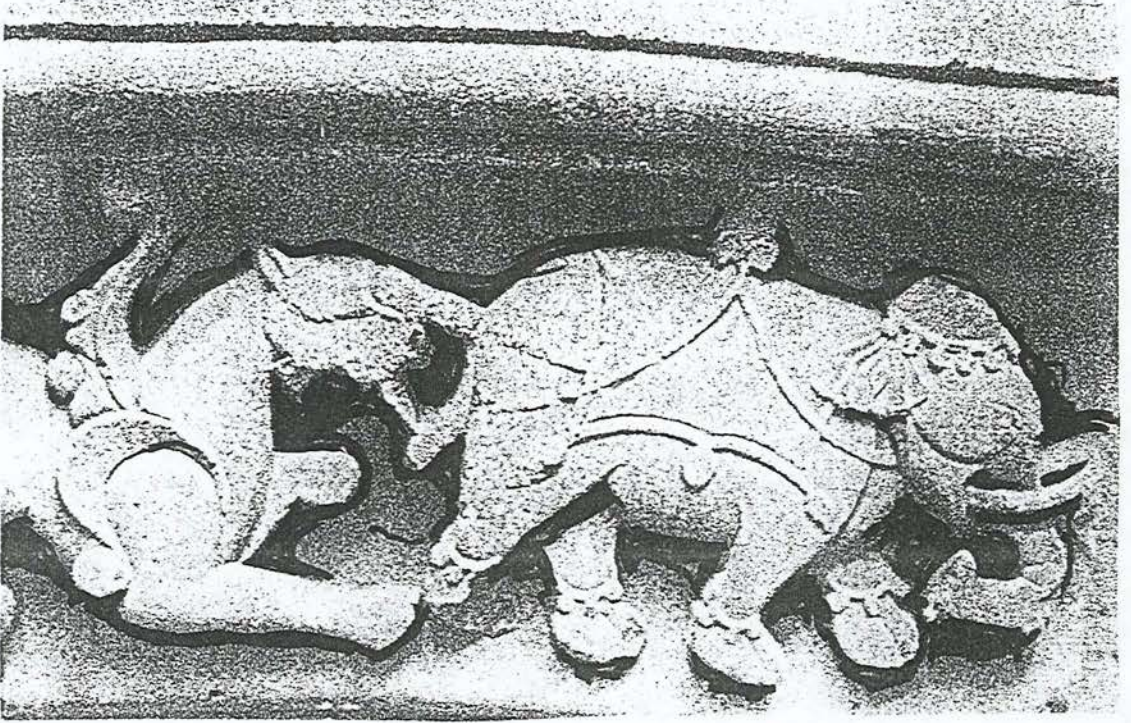
<sup>26</sup> Ayni, s. 20.

Karahanlılar Asya'da kurulmuş ilk islam Türk devletidir. Karahanlılarda mimari sanatının geliştiği görülür. Bunlardan biri bugünkü Tirmiz şehrinin Tirmiz Sarayında bulunan dış rölyefler dikkati çeker. Bunlar başta rozetler, kuşlar, süvariler ve diğer tasvirlerle süslü cam madalyonlarda duvarlara yerleştirilerek değişik bir dekorasyon unsuru meydana getirilmiştir. Ayrıca büyük hayvan figürleri olarak iki gövdeli tek başlı kanatlı aslan ve aslan başı gövdeli ve arka ayakları üzerine kalkmış bir dev gibi vücutları, bitki motifleri gibi rozetlerle süslemeli 10 çeşit tasvir görülür. Arkadan öküze saldıran arslan ve grifon figürleri de bunlar arasındadır.<sup>27</sup>

Gazneli sanatında islamın etkileri görüldüğü için figürlerin kullanımında kısıtlamalar olduğu varsayılır. Türk sanatında Karahanlılardan sonra Gazneliler döneminde ve sonrasında mimari sanatı gelişmiştir. Mimari yapıların üzerinde, cephelerinde taş işçiliğinin ve süslemeciliğin en güzel örnekleri vardır. Gaznelilerin son zamanlarında mermer sütunlar üzerinde kıvrık dallar arasında hayvan figürleri az da olsa görülmektedir. Genel olarak mimaride cephe süslemeciliğinde küfi yazılar, geometrik biçimler ve bitkisel motifler hakimdir. Zaman zaman yırtıcı kuş tasvirleri yapılmıştır.<sup>28</sup>

<sup>27</sup> Aslanapa, O., **Ön.Ver.**, s. 41-42.

<sup>28</sup> Aslanapa, O., **Ön.Ver.**, s. 43.



Resim : 23 Konya surlarını süsleyen figürlü fil ve grifon. Gazne sanatı ile benzerlik gösterir.

## II. BÖLÜM

### ANADOLU TÜRK SANATINDA HAYVAN FİGÜRLERİ

#### 2.1. SELÇUKLU DEVRİ SANATI

Arap yarımadasına (Irak ve İran) göç eden Türkler Selçuklular namıyla giderek güç kazanmışlar, halifenin ve Buyidlerin güçlerini yitirmesi ile 11. yüzyılda bu bölgenin kontrolünü ele geçirmişlerdir. Tuğrul Beyin halifeyi indirip Bağdat'ı almasıyla güçlü bir devlet kuran, İran Selçukluları olarak bilinen, Büyük selçuklular (1040-1157) topraklarını Anadolu'ya kadar genişletmişlerdir. Kaynaklara göre Selçuklular, Arap yarımadasında ilk islam devletini ve dolayısıyla yeni dinin felsefesi ışığında yeni bir sosyal düzen kuran ilk Türk boyu ve soyudur. Selçuklu kültür ve sanatı, Şamanizm, Maniheizm ve Budizm gibi inanç sistemlerinden İslam dinine geçişi gösteren ve maddi niteliklerden, manevi niteliklere doğru değişen özellikler göstermektedir. İslam felsefesinin ışığı altında hayali ve sembolik bir düşünceden gelişen ve insan deneyi üstünde kalan, doğru bilgilerle kristalleşmiş, Tanrı kavramına varan bu anlayış; geçici dünya özelliklerine antinaturalist bir yaklaşımı getirmiştir. İslam süsleme sanatlarındaki gerçek dışı yaklaşım, yanlışlıkla figürlü resmin yasak oluşuna bağlanmıştır. kur'an'da hayvan, insan figürü ve nesne tasvir edilmesi yasağı yoktur. Yalnız tapılacak resimler "herşey hayaldir" görüşü ile yasaklanmıştır.

Kalan seramik ve metal örnekleri üzerindeki gözlemler Büyük Selçuklular zamanında, kültürel bir geçiş dönemi yaşandığına işaret etmektedir. Seçilen konular ve biçimlendirmeler bu konuda bizleri aydınlatır. Örneklersek; geometrik bezemeler, bitkili bezemeler, figürlü bezemeler arasına Arap alfabesinin katılması: saray, av, spor ve tören sahnelerinin canlandırılışında karşılaştığımız ya duygu dolu, yumuşak üslup, ya geometrik çizgilerin yardımı ile oluşturulmuş stilizasyonun ön planda yer aldığı dinamik üslup ya da her iki üslubun aynı parça üzerinde kullanılışı, böyle bir görüşü kuvvetlendirmektedir.

Bu parçalar aynı zamanda Selçukluların teknolojide yüksek bir düzeye ulaştığını ortaya koyar. Seramik tabak, çanak ve vazoları süslemek üzere uygulanmış olan oyma kabartma teknikleri yanısıra sıraltı boyama, sıraltı ve sırüstü boyamanın bir arada kullanıldığı minai ile altın yıldızın devreye girdiği kister teknikleri bu konuda tanıklık eder. Öte yandan gümüş, tunç ve pirinçten yapılmış tabaklar, tütsü tabakları, ibrikler, kadehlerin dekorasyonunda kullanılan çalma, kazma, kabartma, delik işi kakma, mine ve kaplama teknikleri ilgi çeker. Bu arada altın, gümüş gibi madenlerin tunca kıyasla çok daha sınırlı kullanılmış olduğu 2. yüzyılın sonlarından itibaren madeni eserlerin yapımında tuncun yanısıra bol miktarda pirinç alaşımının da kullanılmaya başlandığı görülür.<sup>29</sup>

## 2.2. SELÇUKLU DEVRİ MADEN İŞÇİLİĞİ VE HAYVAN ÜSLUBU

Büyük Selçukluların 1037'de İran çevrelerini fethedip yerleşmeleriyle birlikte islam maden işçiliğinin yeni bir devri başlar.

<sup>29</sup> Ülker Erginsoy, *İslam Maden Sanatının Gelişmesi*. (İstanbul: kültür Bakanlığı Yayınları, Türk Sanat Eserleri Dizisi 4, 1978), s. 501.

10. ve 13. yüzyıllara ait bir çok madeni eser Leningrad Hermitage müzelerindedir. Bu eserlerin çoğu hayvani üslupta süslenmiştir.

Orta Asya kazılarından çıkan hayvani üslupta süslemeli ve muhtelif madenlerden meydana getirilmiş figürlerin plastik değerleri sanat geleneği bakımından Selçuklular devri maden işlerinde görülen benzer üslupların kaynaklarına dair fikirler verir. Orta Asya Hunlarında olduğu gibi Selçuklular zamanında da atlar, at güreşleri sahnelerinin işlendiği görülür. Türk süsleme sanatında at kültürü ile ilgili sahneler Selçuklu devrinde maden ve diğer sanatlarda başlıca süs konusu olduğu bilinir. Türk hayvani üslubu M.S. 13. yüzyıl sonlarına kadar hakim bir süsleme olarak kalmıştır.<sup>30</sup>

Madeni eserlerin başlıca örnekleri şamdanlar, ibrikler, buhardanlar, havanlar, hayvan gövdeli fıskiyeler, davullardır. Selçukluların Bağdat'ı alması atadan gelen hayvani üslubunun dekor kufi yazılarla zenginleştirildiği görülür.

### 2.3. ZOOMORFİK SÜSLEME

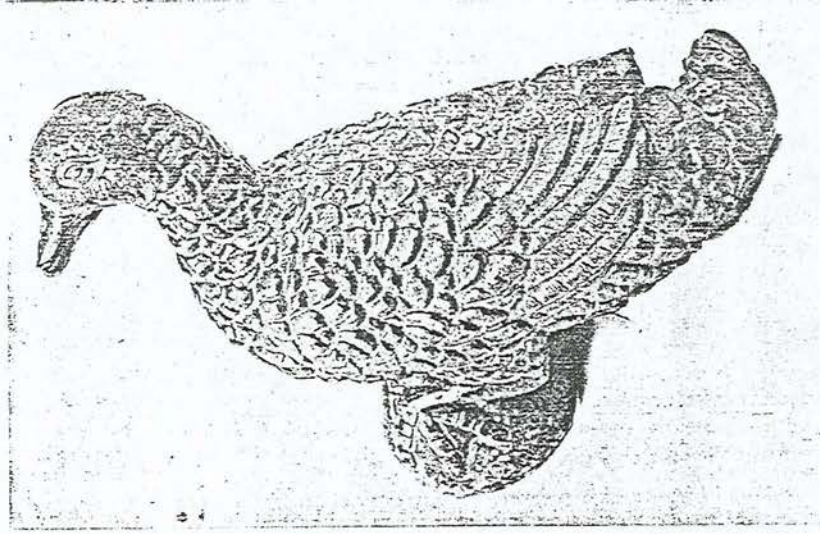
Zoomorfik sülmele: (İnsan ve hayvan figürlü kompozisyonlar).

Bu süslemenin zeminini kıvrık dallar, küçük yapraklar ve rumi motifler teşkil eder. Kapları enine çevreleyen yırtıcı hayvan frizlerinde çeşitli hayvanları arka arkaya dört nala koşu halinde ve mücadele sahnelerinde görmekteyiz.

<sup>30</sup> Can Kerametli, *Türk İslam Eserleri Müzesinde Erken İslam Devri Maden İşçiliği*, Türk Etnografya Dergisi, S. XIV, 1974, s. 117.

Her iki grupta vücutlar belli bir stilizasyona uğramış, estetik ve dramatik değerler bir arada gösterilmiştir. 11. ve 12. yüzyıl İran Selçukluları için özellik taşıyan bu üslup Horasan ve çevresinin geleneksel süslemesidir. Bu hayvani üslupta yapılmış kapların kulplarını stilize edilmiş ejder veya aslanlar teşkil eder. Buhardan veya su fıskiyesi gibi bazı kapların da kendisi plastik form içinde stilize hayvan şeklindedir (aslan, sfenks, kartal, güvercin vb.).<sup>31</sup>

Madeni eserlerde sık tekrarlanan av konusu, sultanın veya hanımının eline konmuş bir doğan kuşu ile tasvir edilir. Selçuk arması olan çif başlı kartal da çok kullanılan bir süslemedir. Süvari figürleri genellikle bir ejder ya da başka bir hayvana ok atarken gösterilir.



Resim : 24: Tunç ördek. Selçuk XII. yüzyıl (Türk İslam Eserleri Müzesi EN.No: 1497).

<sup>31</sup> Kerametli, C., **Ön.Ver.**, s. 119.

## 2.4. ORİNTOMORFİK SÜSLEME

11. yüzyıl Büyük Selçuklu devri süslemelerinin başlıca temalarından biri orintomorfik süslemedir. Kuş ve kanatlı hayvan figürlerini içine alan bu süslemede yırtıcı hayvan kompozisyonlarında olduğu gibi kıvrık dallı zeminler üstündedir. Ancak bunlar yırtıcı hayvanların doldurduğu serbest ve uzayan alanlarda olmayıp, madalyonlar içinde, bilhassa tecrit edilmiştir.<sup>32</sup>

## 2.5. YAZI İLE SÜSLEME

Selçuklu devri el sanatlarında kullanılan bu süsleme unsuru islami bir süsleme olarak karşımıza çıkar. Madeni eserlerde rumi ve yaprak desenli zeminlere uygulanmıştır. Ancak bazı çeşitlerinde Orta Asya hayvani üslubunun etkilerini görmek mümkündür. Yazının bu figüratif şekli önemli bir rağbet görmüştür. Bu yazı cinsine Nakşî ya da konuşan yazı denir. Figürlü yazılarda harf çizgilerini insan ya da hayvan vücutları teşkil eder.

---

<sup>32</sup> Kerametli, C., *Ön.Ver.*, s. 121.



Resim : 25 Selçuk devri kuş şeklinde besmele

### III. BÖLÜM

#### ANADOLU SELÇUKLU DEVRİNDE HAYVAN FİGÜRÜ

##### 3.1. TAŞ KABARTMA VE HEYKELDE HAYVAN FİGÜRÜ

Kur'an'da figür yasağı olduğu ve islam dünyasında resim, figürlü kabartma, heykel yapılmadığı konusundaki inanışın yanlışlığı son yıllarda çeşitli sanat tarihçileri tarafından belirtilmiştir. Kur'an'da figür yasağı yoktur, put ve Tanrı tasviri yapmak yasaktır. Ancak 9. yüzyılda derlenen hadislerde, "içinde köpek ve resim bulunan eve melek girmez" ve "canlıları resmedenler, kıyamette bunları canlandırmakla görevlendirilir" şeklinde hükümler vardır. Bu kayıtlara göre çiçek, ağaç, bitki hareket etmediği için onları resmetmek, yani bir yere bağlamak günah değildir. Aslında hareketli olan canlıları, hareketsiz olarak bağlamak yasaktır. Bu inanışlar özellikle islami kuralların daha katı şekilde uygulanmaya başlandığı XV. yüzyıldan sonra figür tasvirinin çok azalmasına yol açmıştır.

VIII. yüzyılda Antik ve Sasani sanatı etkisi altında Emevi saraylarını süsleyen çeşitli heykel, insan ve hayvan figürlü kabartma ile islam sanatında daha sonra çok gelişecek olan bu ikonograf program ortaya konur. Zengin figürler dokuzuncu yüzyıldan sonra Abbasilerle başlayarak, daha çok el sanatlarının bezeyici unsuru olur. Bu figürlerde artık Türk ve Orta Asya stili diyebileceğimiz yeni bir üslubun etkileri görülmeye başlar. Abbasilerin dokuzuncu yüzyılda Orta Asya'da getirttikleri Türk askerleri için Bağdat'ın kuzeyinde

kurdukları ünlü Samara şehri bu yeni stilin öncüsü olur. Özellikle 12. ve 13. yüzyıl Büyük Selçuklu ve onu izleyen İlhanlı el sanatlarında figür tasvirlerinin bol ve zengin örneklerini buluruz.

Sembolik, tılsımlı, olağanüstü kuvvetleri olduğu kabul edilen sfenks, siren, çift başlı kartal, ejder gibi yaratıklar, tavus, aslan, kartal gibi sembolik hayvanlar islam dünyasının yarattığı belirli bir ikonografik programla hatta belirli bir şema ile ahşap, seramik, metal, fildişi v.b. el sanatlarının çeşitli dallarında ana süs unsuru olur.

Karadeniz'den Çin'e, Altay'lardan Kuzey Sibirya'ya kadar uzanan çok geniş bir alanda karşımıza çıkan Avrasya figür sanatı, göçebe oluşları nedeniyle, büyük stil beraberliği gösterir. Hun devleti (M.Ö. 3-M.S. 3), Volga ve Tuna Hunları (M.S. 9-10), karluklar (M.S. 10-11) islam öncesinde Avrasya hayvan stilini devam ettiren Türk devletleridir.<sup>33</sup>

Hayvan ve insan motiflerinin bitkisel kıvrıntılarla karıştırılması da, yine arabesk ve figür birleşiminin başlangıcını Orta Asya'ya götürmektedir. Zengin Anadolu Selçuklu figür dünyasında çoğu kez bu özellikler kendini hissettirir. İslam dünyasında bol olarak el sanatlarında yer alan figür tasvirleri Anadolu'da sivil ve dini mimariye aktarılmıştır. El sanatı verileri çok kısıtlıdır.

### 3.1.1. ANADOLU SELÇUKLULARDA TAŞ İŞÇİLİĞİNDE ASLAN FİĞÜRÜ

Aslan, Anadolu Selçuk figürlü kabartmalarında, en yaygın örneklerdendir. Heykel olarak da yapılan tek figürdür. Çoğunlukla çift

<sup>33</sup> Erginsoy, Ü., ve Gönül Öney, *Ön.Ver.*, s. 31.

ve simetrik olarak kullanılır. Aslan heykellerine kervansaray, saray, kale gibi sivil yapılarda rastlarız. Çok stilize, oldukça kaba bir şekilde işlenen aslan heykelleri mimariye sıkı sıkıya bağlıdır ve anıtsal karakter göstermezler. Selçuklu devri aslan heykellerinde kaba işçilik, hareketsiz masif kütle karakteri, gövdenin başa göre küçük tutuluşu ve arka ayaklar üzerinde oturuş belirgin Selçuklu özellikleridir. Kaba yüzlerde kübik bir görünüş vardır. İri beden gözler, kaş hattı ve birleşen yassı büyük burun, iri ve açık ağız, şişman yanaklarla daha çok bir aslan karikatürüne benzerler. Dişler, adaleler, yele gibi detaylar işlenmemiştir.<sup>34</sup>



Resim : 26 Konya müzesi aslan ve boğa mücadelesi

Kabartma hayvan figürlerinde bazen kuyruk uçları ejder başı ile son bulur ve ucu kıvrık, ön bacakları çerçeveleyerek yükselen kanatları da olabilir. Bu özellikler Avrasya hayvan üslubunun kalıntılarıdır. Çoğunlukla karşılıklı, çift işlenmişlerdir. Başlar gövdeye göre daha büyüktür. Heykellerden tanıdığımız yüz ifadesine

<sup>34</sup> Erginsoy, Ü., ve Gönül Öney. *Ön.Ver.*, s. 37.

sahiptir. Çoğunlukla ön bacaklar yürür gibi göğüs üzerine doğru çekilmiştir. Kanatlı aslan kabartmaları olağanüstü kuvvetine inanılan aslana sanki daha da üstün bir değer kazandırır. Kanat dışında bütün stil özellikleri aynıdır.

Görüldüğü gibi aslanlar dini ve sivil çeşitli eserlerde ve hatta mezar taşlarında yer almaktadır. Bu figürlerin belirli sembolik maksatta kullanıldığını kabul edebiliriz. Aslan figürü çeşitli devir ve kültürlerde daima kuvvet ve kudret sembolü olarak görülmüştür. Bu nedenle sarayları, tahtı, şehri, kaleyi, yapıyı kötülükten, düşmandan koruyan bir unsur gibi kullanılmıştır. Özellikle Büyük Selçuklu ve İlhanlı devri el sanatlarında tahtı koruyan aslan figürleri yaygındır. Aslan büyük olasılıkla aynı zamanda arma, totem olarak da düşünülmüştür.

Şaman etkilerinin islam tarikatlarında kalıntıları da Anadolu Selçuklu sanatında bol aslan görülmesine yol açmıştır. Anadolu'da yaygın bir inanca göre aslan ağızlarından akan sularla aptes alınır, şifa niyetine içilir.

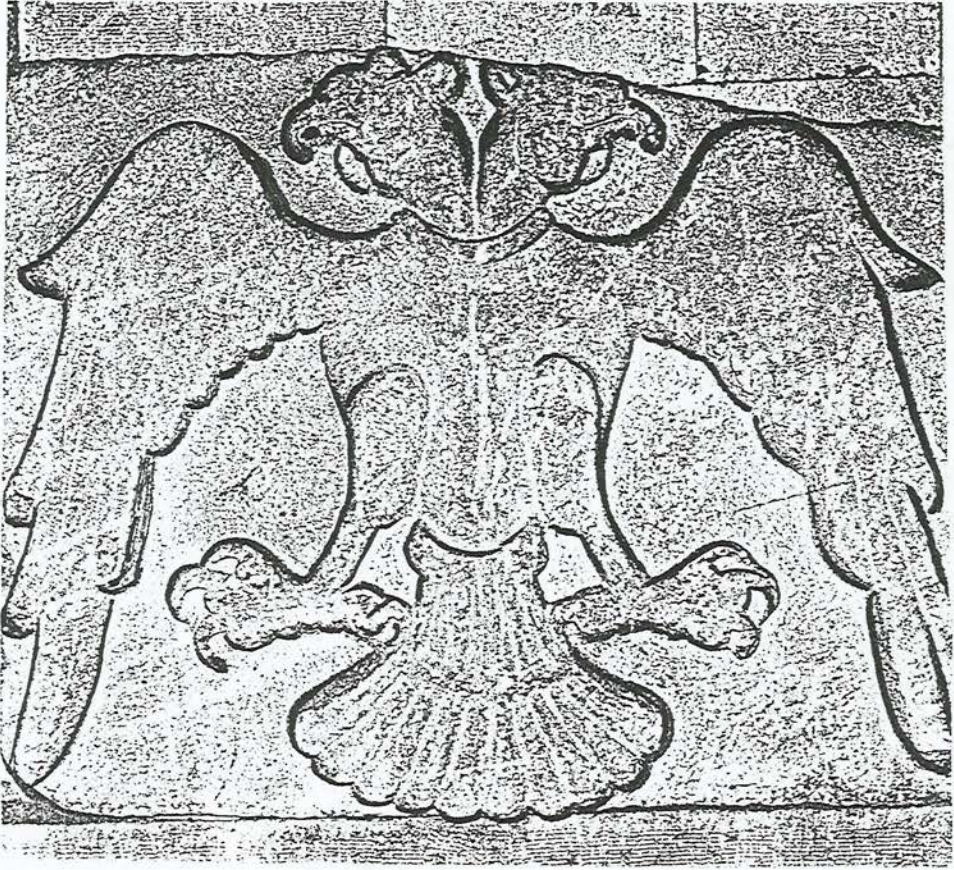
Selçuklu mimarisinde aslanı boğa ile mücadele ederken de görürüz. Bu örneklerde yere kapaklanmış durumdaki boğanın üzerinde, aslan, muzaffer olarak verilmiştir. Bu mücedelelerin değişik bir örneği de aslan boğayı kovalar durumda tasvir edilmiştir.

Ejder kuyruklu aslanlarda aynı hayvan üzerinde iki zıt prensibi birleştirmektedir. Aslan, aydınlık, güneş; ejder ay, yeraltı, karanlık sembolüdür.<sup>35</sup>

<sup>35</sup> Erginsoy, Ü., ve Gönül Öney, *Ön.Ver.*, s. 39-40.

### 3.1.2. TAŞ İŞÇİLİĞİNDE TEK VE ÇİFT BAŞLI KARTAL FİĞÜRÜ

Anadolu Selçuklu figür dünyasında tek ve çift başlı kartal olarak tanımladığımız tasvirler oldukça yaygındır. Yapılarda çift ve simetrik yerleştirilmiştir. Bazen karın karına, sırt sırta canlandırılmış olmaları dikkati çeker.



Resim : 27 Selçuklu arması olan çift başlı kartal figürü

Tek ve çift başlı kartallar kale, saray gibi sivil mimari eserlerinde ve medrese, camii, türbe gibi dini eserlerde bol olarak da mezar

taşlarında yer alır.

Çift başlı kartallarda genellikle başta sivri kulaklar, kıvrık gaga, gaga altında sarkıntı, iri kanat, kuyruk ve pençeler görülür. Gövdeler şişmandır. Çoğunlukla gövde ile kuyruk arasında hilal motifi işlenir. Kuyruklar yelpaze, palmet veya balık kuyruğu gibi ikiye ayrılan şekillerde canlandırılır. Avrasya göçebe figür sanatında sadece başlarıyla veya bütün olarak görülen çeşitli kuşların Anadolu örnekleriyle stil beraberliği şaşırtıcıdır.

Avrasya hayvan stilinde, islam dünyasında ve Selçuklu sanatında yaygın olan kuş ve kartalların mitoloji ve inanışlar açısından izahını yaparsak kullanılış nedenlerini daha iyi anlarız. Bu hayvan stilinin yaratıcısı özellikle Şaman dini ile ilgili inanışlar olmuştur.

Kartal, Orta Asya Türklerinde koruyucu ruh kabul edilmişti. Savaşların koruyucu ruhu sayıldığından, silahlarda çok kullanılırdı. Kartallı tuğ, asa, kudret asalet sembolü olarak Orta Asya'da çok yaygındı. Yakut Türkleri göğün üst katında kapı bekçileri olarak efsanevi bir çift başlı kartal bulunduğuna inanmaktaydılar. Yakut şamanları göğe çıkma törenlerinde, böyle bir çift başlı kuş heykelini sırtık üzerine koyuyor ve törenlerine başlıyorlardı. Onlar için kartal kudret ve kuvvet sembolüdür, göklerin hakimidir, kuvvet birleşmesi sebebiyle çift başlı kartal, fazlalaşmış ikili kuvveti temsil eder. Yapıların içlerinde kötülüklerden, fena ruhlardan, kötü düşüncelerden korunmak amacıyla yapılmıştır.

Yine Orta Asya inanışlarına göre her insanın kuş şeklinde bir koruyucu ruhu vardır. Ölünce bu kuş şeklindeki ruhu göğe yükselir. İnsan ancak ölüm halinde tekrar kuş gibi uçuş kabiliyetini kazanır. Orhun kitabelerinde de ölen kimsenin kuş şeklinde uçtuğuna inanıldığından bahsedilir.

### 3.1.3. TAŞ KABARTMALARDA HAYAT AĞACI VE BEKÇİLERİ

Şaman inanışlarına göre dünyanın ekseni olan hayat ağacı aslan, ejder ve masal hayvanları tarafından beklenirdi. Yine Orta Asya inanışlarına göre gök ile yeri bağlayan hayat ağacıdır ve kainat bu ağaç, yer, gök ve gezegenlerle temsil edilirdi. Burada görülen kartal yine şaman inanışlarına göre öbür dünyaya geçişte yardımcı faktördür. Tavus kuşu figürleri de büyük ihtimalle cennetin bir sembolüdür.<sup>36</sup>

Hayat ağacı şamana aynı zamanda yer altı ve gökyüzü seyahatinde merdiven vazifesi görür. Yakut Türkleri göğün direği sayılan sırıklar üzerine ağaçtan yapılmış çift başlı kartallar koyarlardı. Bu sırıkların üzerine, merdiven gibi enlemesine ağaçlarda çakarlardı. Bu ağaçların sayısı göğün katları olan 7 ve 9 olurdu.

Selçuklu mimarisinde hayat ağacı büyük olasılıkla tasvir edildiği medrese, camii, saray gibi yapılara önemli bir merkez olduklarını belirtici değer kazandırır.

<sup>36</sup> Cavit Avcı, "İstanbul Türk ve İslam Eserleri Müzesindeki Selçuklu Taç Eserleri", Sanat Dünyamız, Yıl 10, S. 29 (1984), s. 8.

Türbe, mezartaşı gibi eserlerdeki hayat ağacı; kartallar, kuşlar ise, mezar sembolü olarak kullanılmıştır. Hayat ağacı bu durumda ruhun yani kuşun, kartalın göğe yükselmesine vasıta olur.<sup>37</sup>



Resim : 28 Selçuklu hayat ağacı motifi ve hayvan figürleri

#### 3.1.4. TAŞ KABARTMADA EJDER FİGÜRLERİ

Uzak Doğu'nun Çin sanatının tipik hayvanı olan ejderler, farklı bir stil ve semboller dünyası ile ilgili olarak Selçuk sanatına da girmiştir. Anadolu Selçuklu sanatında ejder figürleri oldukça

<sup>37</sup> Enginsoy, Ü., Gönül Öney, Ön.Ver., s. 49.

yaygındır. Ejderlerin genellikle çift teşkil etmesi birçok örneklerde aslan ve sfenks kuyruklarında veya çift başlı kartalların kanat uçlarında yer almaları bazen de insan başı, boğa başı veya hayat ağacı ile birlikte izlenmeleri dikkati çeken özelliklerdir. İlerde bahsedeceğimiz takvimli hayvan ve gezegen sembolü olarak kullanılan ejderler de grift bir grup teşkil ederler.

Selçuk ejder kabartmalarının tipik özelliği uzun tutulan gövdelerinin düğümler meydana getirerek uzanması ve her iki uçta birer başla son bulmasıdır. Bazı örneklerde çift baş yerine karşılıklı iki ejder verilmiştir. Profilden işlenen başlarda sivri kulaklar, iri badem gözler, açık ağızda aşağı ve yukarı doğru helazoni bir kıvrılma meydana getiren çeneler dikkati çeker. Ağızlarda sivri dişler, çatal diller görülür. Başlardan biri genellikle gövdeyi ısırılmaktadır. Esas baş gövdeyi ısırmayan baştır. Burada bir çift ayak ve buna bağlı üst kısımları birer düğümlerle son bulan kanat yer almaktadır. Kanat, bacak adalelerini çevreleyen bir hatla birleşir. Ejderlerin bazılarında hemen başın arkasında, aynı şekilde düğümlerle son bulan çerçeveleyici hat dikkati çeker. Ejderler arabesk ve düz zeminde görülür.

Ejderler çok çeşitli sembolik maksatlarda kullanılmıştır. Eski Orta Asya inanışlarına göre gök kubbenin idaresi, ahengi bir ejder çiftine bağlıdır. Bu ejderler biri dişi, biri erkektir. Çift ejderler ya da burç sembolleri ile birlikte görülen ejderler ahengi, hareketi, evreni sembolize edebilir. Ejder çifti yerine göre de kötülük ve karanlık güçleri sembolize eder, zıt prensipler olarak ay ve güneş sembolü de olabilir.

Darüşifa binalarında ejderler iyilik ve şifayı, kale, han ve saraylarda içeri kötülük, düşman ve hastalık girmesini önleyici bir tılsım olarak kullanılmıştır.

Aslan-ejder, kartal-ejder, boğa-ejder kompozisyonlarında da astralmitolojik zıt kuvvetlerin savaşı sembolize edilir.<sup>38</sup>

### 3.1.5. TAŞ KABARTMALARDA BOĞA, BALIK, GEYİK, TAVŞAN VB. ÇEŞİTLİ FİGÜRLER

Zengin Anadolu Selçuklu figür sanatında boğa kabartmaları geniş yer tutar. Boğanın tek başına görülmemesi boğa-insan, boğa-aslan, boğa-kartal, boğa-ejder, boğa-gergedan ikilisi veya burç-takvim hayvani olarak canlandırılması tipik bir özelliktir.

Çoğu kez boğa tasvirlerinde aslanla birlikte canlandırıldığı görülür. Mücadele sahnelerinde genellikle altta kalan boğa, yenilmiş durumda canlandırılır.<sup>39</sup>

Selçuklu taş işçiliğinde ender olarak balık, tavşan, geyik, kurt, tilki v.b. av hayvanı tasvirlerine de rastlanır. Balık genellikle gezegen sembolü ve başka burç hayvanları ile birlikte işlenmiştir. Boğa gibi tavşan ve geyik de ay, karanlık, yeniden zıt prensib sembolü olarak islam el sanatlarında görülür.

<sup>38</sup> Enginsoy, Ü., Gönül Öney, *Ön.Ver.*, s. 53.

<sup>39</sup> Ayni, s. 54.

### 3.2. BURÇ VE 12 HAYVANLI TAKVİMDE FİGÜRLER

Türk-Çin hayvan takvimi ile ilgili kabartmalar Selçuk mimarisinde ilginç kompozisyonlarla karşımıza çıkar. Özellikle islam maden işçiliğinde rastlanan ve başlarıyla canlandırılan takvim hayvanları, Anadolu taş örneklerinde bazı hayvanların tekrarlanması, bazılarının da noksan oluşu ile dikkati çeker. Bu takvim büyük olasılıkla M.S. 1. yüzyıldan beri Çinliler ve M.S. 3. yüzyıldan beri Orta Asya Türkleri tarafından bilinmekteydi. Göktürklerin 584 yılından beri hayvan takvimini kullandıkları saptanmıştır. Orhun kitabelerinde de Türk-Çin takvimi ile tarihlemeler vardır.

Türk-Çin hayvan takviminde her yıl bir hayvanı temsil eder. Bazen hayvanlardan biri yerine aynı gruptan ikinci bir hayvan geçebilir. Takvim hayvanları şöylece sıralanabilir. 1) sıçan veya fare, 2) sığır, öküz, boğa veya inek, 3) panter, aslan veya tilki, 4) Tavşan, 5) ejder, kertenkele, zürafa veya kuş, 6) yılan, 7) at, 8) koyun, oğlak veya koç, 9) maymun veya insan, 10) tavuk veya horoz, 11) köpek veya balıkçıl, 12) domuz veya yaban domuzu, keçi.<sup>40</sup>

### 3.3. ALÇI SÜSLEMELERDE HAYVAN FİGÜRÜ

Taş malzemenin değerlendirildiği Anadolu Selçuklu mimarisinde, alçı saray dekorlarında kullanılmıştır. Bu alçıların figürlü oluşu dikkati çeker. Beyşehir gölü kenarında, Kubadabad'da yapılan kazılarda zengin malzeme bize ışık tutar. Alçıdan bir duvar rafında geometrik seçmelerle uzun kuyruklu tavus kuşları işlenmiştir. Atlı av sahnesinin işlendiği bir pano başarılı bir örnektir. Saraydan

<sup>40</sup> Enginsoy, Ü., Gönül Öney, *Ön.Ver.*, s. 57.

bir avcı, avcının arkasında ava uğur getiren melek, atın altında da tazi köpeği dikkati çeker. Kabartma aslan başına benzer maskelerle bezenmiş sütun başlıklarının taşıdığı sivri kemer içine yerleştirilmiştir.<sup>41</sup>

---

<sup>41</sup> Erginsoy, Ü., Gönül Üney, **Ön.Ver.**, s. 72.



Resim : 29 Selçuklu alçıdan yapılmış süsleme. Av sahnesi

### 3.4. HAYVAN FİGÜRLÜ ÇİNİLER

Türk çini sanatında kullanılmış olan motifleri figürlü, geometrik, bitkisel ve yazı olarak değişik gruplarda toplayabiliriz. Figürlü çiniler sadece Selçuklu köşk ve saraylarında kullanılmıştır. Tek tek bazı dini eserlerde görülen figürlü çinilerin ise buralara sonradan yerleştirildiği görülür. Selçuklu saray topluluklarında yapılan kazılardan toplanan çiniler bu devrin zengin tasvir anlayışının delilidir. Selçuklu resim sanatının Anadolu'da elimize geçen tek örnekleridirler. Kullanılan figürler için de insan, hayvan, kuş, balık ve siren, grifon, sfenks gibi bir takım efsanevi yaratıklar çoğunluktadır. Bazı insan figürleri at üzerinde tasvir edilmiştir. Elinde doğan kuşu da görülebilir. Alâeddin Keykubad'ın tasviri olduğu düşünülen figürün iki elinde kuyruklarından tutulmuş iki balık bereket sembolü olarak kullanılmıştır.<sup>42</sup>

Saraylarda bulunan çiniler içinde tek ve çift başlı kartalların önemi büyüktür. Bunlar hükümdarlık sembolleridir.

Alâeddin Keykubad'ın sarayı 1236 yılında Beyşehir gölü kıyısında tamamlanmıştır. Hayvan figürlü çinileri, Anadolu Selçuklu devri hayvan üslubuna en güzel örneklerdir. Yıldız biçimli çiniler insan ve hayvan figürleri bakımından inanılmaz bir zenginlik göstermektedir. Yıldız çinilerde sıraltına firuze, yeşil, mor, mavi renkler, yeşilimsi siyah konturlarla oturtulmuştur. Hayvan figürleri içinde tavus, su kuşu, balık, kaplan, çift başlı kartal, ayı, eşek, keçi, köpek gibi hayvanlar ve bir ağacın etrafında kuş figürleri gibi

<sup>42</sup> Şarare Yetkin, **Anadolu Türk Çini Sanatının Gelişmesi** (ikinci baskı, İstanbul: İstanbul Üniversitesi, Edebiyat Fakültesi yayınları, No. 1631, 1986), s. 166.

sembolik figürler tasvir edilmiştir.<sup>43</sup>

Bir düş dünyası gibi gözler önüne serilen figürlü çiniler av eğlencelerini tılsımlı, büyülü inançları ve bunların arasında sultanın kendisini saray ileri gelenlerini hizmetkârları canlandırır. Çift ve tek başlı kartallar İbni Bibi'ye göre koruyucu kanatlarını sarayın üstüne geren, sultanı koruyan, ona kudret, kuvvet, aydınlık ihsan eden bir semboldü. Sarayın duvarlarında sık sık göze çarpan karşılıklı çift veya tek tavuslar sarayın cennet bahçesinden bir parça olduğunu hatırlatır. Sonsuz hayat ve cennet sembolü olan bu güzel kuş, siyah, lacivert, mor, yeşil, eflatun renk renk yükselen zengin kuyruğu ile sarayı süsler. Hayat ağacı ile kuşlar öbür dünyaya ulaştırıcı araçlar olarak hayal edilir. Bu sihirli masal dünyasından ayrılan bakışlar, kaçışan, zıplayan çeşitli av hayvanları ile dolu bir başka dünya ile karşılaşır. Aynı siyah, mor, lacivert, yer yer mavi früze, eflatun renklerle av köpekleri, tilkiler, kurtlar, tavşanlar, antiloplar, yaban dağ keçisi, yaban eşeği, ayı, aslan, at, şahin, doğan gibi avcı kuşlar tek ve çift kuşlar yer alır. Bunlar hükümdarın av bahçesini dolduran kıvrak hareketleri, yer yer geriye dönük bakışları ile kaçışan hayvanlardır.<sup>44</sup>

Kayseri Huand Hatun Külliyesi Hamamı, Antalya Aspendos sarayı, Alanya İçkalesi, Alanya Alara Kalesi ve Akşehir Saraylarında bulunan figürlü çinilerin aynıları, Kubadâbâd sarayında bulunan hayvan figürlü çinilerle benzer özellikler gösterirler.

<sup>43</sup> Aslanapa, O., *Ön.Ver.*, s. 319.

<sup>44</sup> Enginsoy, Ü., Gönül Öney, *Ön.Ver.*, s. 98.



Resim : 30 Beyşehir Kubadabad Sarayından sıraltı tekniğinde işlenmiş hayvan figürler



Resim : 31 Beyşehir Kubadabad Sarayından sıraltı tekniğinde yapılmış hayvan figürleri

### 3.5. ANADOLU SELÇUKLU DEVRİ MADEN İŞÇİLİĞİNDE HAYVAN FİGÜRLERİ

Anadolu Selçuklu sanatının en güzel ve en olgun örnekleri 13. yüzyılın ikinci yarısında verilmiştir. Arap, Türk ve Moğol 13. yüzyılın ortasından sonra çeşitli etnik grupların birbirine karışarak yaşadığı Güneydoğu Anadolu bölgesinin çok karmaşık bir kültür yapısı vardır. Bu sebeple “Anadolu Selçuklu Maden Sanatı” çerçevesi içinde inceleyeceğimiz 12. ve 13. yüzyıllara ait Artuklu Madeni eserleri, Anadolu’ya has özelliklerinin yanı sıra Suriye, Mezopotamya ve İran etkileri de taşırlar.

Anadolu’ya mal edilebilen eserlerin sayısı çok olmamakla birlikte, bu örneklerin herbiri olağanüstü işçilik gösterirler. Bu eserler Selçuklu devrinde Anadolu’da özellikle Konya’da ve Artuklu bölgesinde çeşitli teknikler üzerine çalışan gelişmiş maden sanatı atölyeleri bulunduğunu kanıtlamaktadır.

Grifon figürü Selçuklu devrinde İran’da yapılan gerek tunç eserlerin, gerek altın mücevherlerin süslemesinde görüldüğü gibi 13. yüzyılın ilk yarısına ait kakma tekniğinin uygulandığı Mezopotamya-Suriye eserlerinin süslemesinde de görülür. Sırt sırta durup, yüzyüze bakan veya yüzyüze durup geriye doğru bakan çifte hayvan kompozisyonlarına, Anadolu’da olduğu kadar İran Selçuklu eserlerinin süslemesinde de sık sık rastlanır.

Kitabelerinden Anadolu’ya ait oldukları anlaşılan Selçuklu devri madeni eserlerinin arasında “Innsbruck Ferdinandeum Müzesinde bulunan yayvan ve çift kulplu bir tas bulunur”. mineli tasın

ortasındaki Bizans sanatı etkilerini taşıyan “göğe yükseliş” kompozisyonunun etrafında, içinde hümükdarlık sembolleri bulunan altı madalyon yer almaktadır. Bu madalyonlardan birinde ağızda yılan tutan, başı hâleli heraldik bir kartal figürü; ikisinde, kanatlarını ve kuyruğunu çiçek gibi açmış tavus figürleri; diğer üç madalyonda da kendilerinden daha zayıf hayvanlara (boğa ve geyiğe) saldıran aslan ve grifon kompozisyonları tasvir edilmiştir. Yakın Doğu sanatında eski çağdan itibaren kullanıldığı izlenen aslan-boğa ve aslan-geyik mücadelesi sahnelerinin Orta Çağ Anadolu’sunda özellikle sevildiği anlaşılmakta gerek müslüman gerek Hıristiyan eserlerinin süslemesinde sık sık kullanıldığı dikkati çeker.<sup>45</sup>

Çift başlı hayvan figürünün 12. ve 13. yüzyıllarda Anadolu’da, gerek mimari eserlerin, gerek el sanatlarının süslemesinde çok sık kullanıldığını ve bu figürle süslü Artuklu paralarının da bulunduğunu bilmekteyiz. Çift başlı kartal figürüyle süslü Artuklu paralarından, 1217 yılında Diyarbakır’da basılmış bir örneğin üzerinde, kartalın kanatlarının yukarı kısımlarının, insan başı şeklinde olduğu görülür. Çift başlı kartal ve insan başlarından oluşan bu kompozisyonun da “göğe yükseliş” temasının bir varyasyonu olabileceği hatıra gelmektedir.<sup>46</sup>

Artuklu bölgesinde ve 13. yüzyılın ortalarına tarihlenen, Nureddin Artuk-Şah’ın adına yapılan bir aynanın ortasında değişik bir kartal figürü yer almakta; kartal figürünün etrafında dolanan firizin içinde yedi gezeni temsil ettiği anlaşılan yedi büst sıralanmaktadır. Büstlerle temsil edilen gezegen sembollerinin

<sup>45</sup> Ülker Erginsoy, **İslam Maden Sanatının Gelişmesi** (İstanbul: Kültür Bakanlığı Yayınları, Türk Sanat Eserleri Dizisi 4, 1978), s. 318.

<sup>46</sup> Aynı, s. 321.

etrafında, içinde oniki burç işareti bulunan enli bir firiz yer almakta ve burç sembolleriyle birlikte, burçlara hükmeden gezegenlerin sembolleriyle tasvir edilmiştir. Örneğin aslan burcu ile Güneş sembolünün; yengeç burcu ile Ay sembolünün; ikizler burcu ile Merkür sembolünün, boğa burcu ile Venüs sembolünün; koç burcu ile Mars sembolünün, kova burcu ile Saturn sembolünün, yay burcu ile Jüpiter sembolünün; akrep burcu ile Mars sembolünün; terazi burcu ile Venüs sembolünün; başak burcu ile Mercury sembolünün bir arada tasvir edildikleri görülür.<sup>47</sup>

Dökümle elde edilen kabartma desenlerle süslü Selçuklu devri madeni eserlerinin arasında, Güneydoğu Anadolu'ya mal edebileceğimiz Tunç kapı tokmakları mevcuttur. 13. yüzyılın başlarına tarihlenen Cizre Ulu Camii'nin çift kanatlı ana kapısının üzerinde yer alan ikiz tokmalardan biri olduğu anlaşılan bu eser, Cizre Kaymakamlığından edindiğimiz bilgiye göre 1969 yılı Aralık ayında Cizre Ulu camii'nin kapısından çalınmış ve yurt dışına çıkarılmıştır. İkizi olan ikinci tokmak aynı akıbete uğramaması için sökülerek, İstanbul Türk ve İslam Eserleri Müzesine gönderilmiştir.

<sup>47</sup> Enginsoy, Ü., 1978, **Ön.Ver.**, s. 325.

Çalınan tokmağın aslan başı şeklindeki parçası noksan olan tokmağın, ejderleri badem gözlü, sivri kulaklı ve kanatlı mahluklardır. Kanatlarını ısırır pozda tasvir edilen ejderlerin yılan pulu deseniyle kaplı gövdeleri birer büyük helezon oluşturmak ve birbirleriyle bağlanan kuyruk uçları kartal başlarıyla sonuçlanmaktadır.

Selçuklu devri eserlerini süsleyen, ejder figürlerinin bazen tek başlarına, bazen aslan, sfenks, çift başlı kartal, boğa veya insan figürleriyle veya hayat ağacı motifi ile birlikte tasvir edildikleri görülmektedir. Çok karmaşık olan Selçuklu figür dünyasında çeşitli hayvan figürlerinin kullanılış nedenlerini kesinlikle belirlemek mümkün değildir. Ancak kale kapısı, han, kervansaray, köprü gibi önemli yapıların üzerinde yer alan ejder figürlerinin, koruyucu bir anlam taşıdığı, tılsım veya nazarlık olarak kullanıldığı tahmin edilmektedir. Güneş ve aydınlık sembolü olan aslanla birlikte kartal ve ejder figürleri zıt prensipleri temsil ederler. Bu yüzden ejderlerin Ay'ı veya karanlığı temsil ettiklerini düşünülmektedir.

### **3.6. HAYVAN FİGÜRLÜ KANDİLLER**

Selçuklu devri maden eserleri arasında önemli yer tutan, dövme tekniği ile yapılmış, delik işi ile süslenmiş hayvan figürlü kandillerdir. Konya dergahına ait olan ve 1926 yılında dergahtan Konya Mevlâna Müzesine devredilen bu eserlerden birisi pirinç iki yarım küreden oluşmaktadır. Konya Mevlâna Müzesindeki kandilin üzerinde delik işi süslemeye yer verilmiştir. Kürenin süslemesinde kullanılan sembolik anlamlar taşıdığına inandığımız figürlü kompozisyonlar vardır.

Delik işi tekniği ile süslü madalyonlardan birinde karşılıklı duran, ince uzun boyunlardan birbirlerine düğümlenmiş iki tavus figürü, bir diğerinde sağ ön ayağını kaldırmış, tam profilden verilmiş, yürüyen bir aslan figürü, üçüncüsünde tavşana benzeyen uzun kulaklı bir hayvanın üzerine çıkmış, avının gözünü gagalamaya çalışan kartal gibi yırtıcı bir kuş tasvir edilmiştir. Dördüncüsünde ise sağ ön ayağını kaldırmış geriye doğru bakan, gövdesi profilden, başı cepheden verilmiş bir aslan figürü tasvir edilmiştir. Geriye doğru bakan aslanın kuyruğu önce bir ilmek oluşturmakta, sonra ejder başı şeklinde sonuçlanmaktadır. Orta Asya etkileri taşıyan figürlerin üzerinde spiral ve volüt gibi motiflerden oluşan süslemeler yer alır.<sup>48</sup>

Alt yarım küresinde bulunan madalyonların birisinde profilden verilmiş yelesi dilimli aslan figürüne benzeyen, sağ ön ayağını kaldırmış yürür pozda aslan figürü yer almaktadır. Diğer madalyonda karşılıklı tavus ve bir kartal kompozisyonu görülür. Üçüncü madalyonda ise başını havaya kaldırmış bir deve figürü, dördüncü madalyonda tavşanın üzerine çıkmış avının gözünü gagalamaya çalışan kanatlarını açmış kartal figürü yer almaktadır.

Konya Mevlana Müzesinde bulunan küre biçimindeki eserin madalyonlarını süsleyen hayvan kompozisyonlarından üçü aslan; ikisi tavşanla mücadele eden kartal; birisi tavus ile kartal; biri çifte tavus; diğeri deve figüründen oluşmaktadır. Bu sekiz kompozisyondan yedisinde, aslan veya kuş figürünün kullanıldığı dikkati çeker.

Anadolu Selçuklu sanatında, gerek mimari eserlerin, gerek el sanatlarının süslemesinde, sık sık karşımıza çıkan aslan ve kartal

<sup>48</sup> Enginsoy, Ü., 1978, **Ön.Ver.**, s. 401.

figürünün çeşitli sembolik anlamlar taşıdığı bilinmektedir. Aslan ve kartal figürleri hükümdarlığın kuvvet ve kudretini temsil ettikleri kadar “Güneş”i de temsil eden figürlerdir. Kürenin üzerinde yer alan aslan ve kuş kompozisyonları, kuvvet ve kudret sembolü olmaktan çok güneş (ışık) sembolü olarak kullanıldıkları izlenimi verirler.

Kartal güneşi, tavşan ayı temsil eden hayvanlar olduğundan, güneş-ay sembolizmiyle ilgili oldukları anlaşılır. Tavus figürü cenneti, ölüm sonu hayatı temsil eder. Kartal tavus kompozisyonu ışık-cennet sembolü olarak kullanılır.

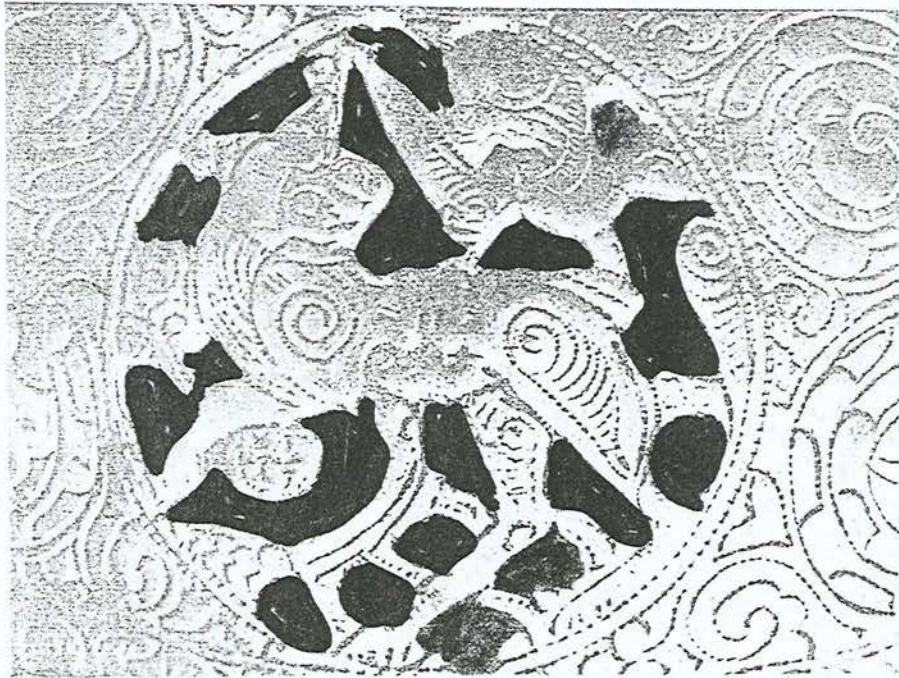
Konya'daki kürenin üzerini süsleyen madalyonların arasında kalan kısımlarda kuş ve tavşan gibi ışık hayvanları kullanılmıştır.<sup>49</sup>

---

<sup>49</sup> Enginsoy, Ü., 1978, **Ön.Ver.**, s. 409-410.



Resim : 33-A Konya Mevlana Müzesinde bulunan delik işi ile işlenmiş hayvan figürlü kandilden ayrıntı. Tavus figürü. aslan figürü



Resim : 33-B Konya Mevlana Müzesinde bulunan delik işi ile işlenmiş hayvan figürlü kandilden ayrıntı. Av sahnesi ve deve figürü

### 3.7. HAYVAN FİGÜRLÜ AYNA

Selçuklu devri madeni eserlerinden, Topkapı Sarayı Müzesinde sergilenen çelikten dökülmüş saplı aynanın önemi büyüktür. Aynanın üzerini süsleyen figürler alçak kabartmadır. Çelik aynanın ortasında bulunan madalyonda doğan kuşu ile avlanan, atlı avcı kompozisyonu ile süslenmiş madalyonun etrafı birbirini kovalayan hayvan figürlerinden oluşan bir friz dolanmaktadır. Doğan kuşu veya pars ile av sahneleri Orta Asya kökenli kompozisyonlardır.<sup>50</sup>

Doğan kuşu ile avlanan atlı avcı figürüne 13. yüzyıl Anadolu Selçuklu mezar taşlarının süslemesinde rastlanır. Frizin etrafında dolanan figürler Selçuklu devri madeni eserlerinde genellikle hep aynı yönde koşan hayvan dizilerinden farklı olarak, sapın aynaya takıldığı yerden başlayıp iki ayrı yönde ilerlemektedir. Frizin üst kısmındaki çift ejderler, Cizre Ulu Camiinin kapı tokmağındaki ejderlerle benzerlik gösterirler. Aynanın sapına yakın, kuyruk uçları ejder başı ile sonuçlanan grifon figürleri yer alır. Grifon figürlerinin önünde birer ayı figürü yer alır. Selçuklu devri madeni eserlerinin süslemesinde, diğer hayvanlara kıyasla daha seyrek olarak rastlanan ayı figürü, Kubadabad sarayı çinilerinin üzerinde de görülür. Aynanın frizini dolanan hayvanlardan ayı ile ceylan gerçek av hayvanları, ejder, grifon ise ava uğur getiren tılsımlı hayvanlar olarak kullanılmıştır.<sup>51</sup>

<sup>50</sup> Enginsoy, Ü., 1978, *Ön.Ver.*, s. 457.

<sup>51</sup> Ayni, s. 459-460.



Resim : 34 Selçuklu devri, av sahneli ve hayvan figürlü çelik ayna.

### 3.8. ANADOLU SELÇUKLULARINDA HAYVAN FİGÜRLÜ HALILAR

Dünya medeniyetine Türklerin bir hediyesi olan halı Türk sanatının en orjinal yaratmalarından birisidir. Tanıdığımız ilk düğümlü halı, Sibiry'a'da Altay bölgesinde Pazırıkta yapılan kazılarda bulunmuştur. İ.Ö. 5.-3. yüzyıllara ait olduğu sanılan bu halının Türk düğümü ile yapıldığının saptanması, halı sanatının bir türk buluşu olduğunu kanıtlar. Ancak, halı sanatının sundan sonraki gelişmelerini kesintisiz izlemek, 13. yüzyıl Anadolu Selçuklu halılarına kadar uzun bir süre için olanaksızdır. Selçuklu halılarında geometrik motifler, stilize edilerek geometrik karakter kazanmış bitki

motifleri ön planda yer alır.<sup>52</sup>

14. yüzyıl başından itibaren Anadolu Halılarında kuvvetle stilize edilmiş hayvan figürleri yer almaya başlar. Bu gruptaki halıların yapılmasına 15. yüzyıl sonuna kadar devam edildiği anlaşılıyor.<sup>53</sup>

14. yüzyılda hayvan figürleri Anadolu halılarına geometrik bölümlerin içine dolgu olarak yerleştirilmiştir. Bir ağacın iki tarafına yerleştirilen kuşlar, en çok sevilen kompozisyonudur.<sup>54</sup>



Resim : 35 Marby halısı. 15. yüzyıl Anadolu Selçuklu

<sup>52</sup> **Anadolu Uygarlıkları Ansiklopedisi**, Görsel Yayınları, 1985, C. V, s. 964.

<sup>53</sup> Aynı, s. 964.

<sup>54</sup> Aslanapa, O., **Ön.Ver.**, s. 350.

14. yüzyılın sonuna doğru gruplar halinde veya birbirine saldıran hayvanlarla hareketli sahneler görülür. İlk hayvan veya kuş figürlü halılar Avrupalı ressamın tablolarında 14. yüzyılda ortaya çıktığına göre herhalde başlangıcı 13. yüzyıla kadar uzanır.<sup>55</sup>

Halılardaki stilize hayvan figürleri durumlarına göre dört grup ortaya koyar. Birinci heraldik durumda tek hayvanlar, çift ve tek başlı kartal tasvirleri olan halılar bu gruba girer. İkinci bir ağacın iki tarafında birer kuş figürü olan halı tasvirleri bu grubun kompozisyonunu verir. bu grupta iki ağacın ortasında bir kuş motifi bir varyanı teşkil eder ve sadece Sana di Pietro'nun bir Meryem resmindeki bir halıda görülür. Ressamın yarattığı kompozisyon olmalıdır. Üçüncü geometrik sahaların içi tek kuş veya dört ayaklı bir hayvanla doldurulmuştur. Dördüncü geometrik sahalar içinde hayvanlar çift olarak yerleştirilmiştir. Bu grubun hayvanları mücadele halinde görülür.<sup>56</sup>

Halılarda hayvan figürleri yanyana veya kaydırılmış eksenler üzerinde sıralanır. Hayvan figürlü halılar içinde ilk bulunan orjinal halı Ming halısı olmuştur. Orta İtalya'da bir klisede bulunup, Roma'da bir antikacıya intikal eden halı, 1890'da Wilhelm Von Bode tarafından Berlin müzesi için satın alınmıştır. Halının bulunuşu büyük heyecan yaratmış ve Konya Selçuklu halıları bulunana kadar dünyanın en eski halısı olarak kabul edilmişti. Daha sonraları buna benzeyen diğer bir halı İsveç'in ücra bir yerinde Marby köyü klisesinde bulunması ve eski Kahire'de başka hayvan figürlü orjinal halı parçalarının ele geçirilmesi, hayvan figürlü Anadolu halılarının çok

<sup>55</sup> Aslanapa, O., **Ön.Ver.**, s. 350.

<sup>56</sup> Şerara Yetkin, **Türk Halı Sanatı** (2. Baskı, Ankara: Türkiye İş Bankası Kültür Yayınları, 1991), s. 19.

geniş bir ihraç sahası olduğunu ortaya çıkarmıştır. Orjinal halılardan yurdumuzda ancak üç örnek tesbit edilebilmiştir. Hayvan figürlü halılar orjinal parça olarak az olmakla beraber, bunların Avrupalı ressamın eserlerinde Meryem'in tahtı altına veya bir yere serilmiş olarak görülen hayvan figürlü halı tasvirleriyle karşılaştırması sonucu tarihlendirme ve dolayısıyla, gelişme çizgisini takip etmek mümkün olabilmektedir.<sup>57</sup>

İsviçre'de bulunan Marby halısı bu sanatın en önemli örneğidir. Bu halıda zemin iki dikdörtgene ayrılmış, ortalarına iri birersekizgen konulmuştur. Her sekizgenin ortasına stilize edilmiş bir ağacın iki tarafına birer kuş figürü yerleştirilmiştir (Resim 35). İstanbul Vakıflar Halı Müzesinde muhafaza edilen yeni bulunan bir halı ise Marby halısının daha gelişmiş bir örneğini ortaya koyar (Resim 36). Burada halının zemin bölümlenmesi aynı olmakla beraber sekizgenlerin içinde daha zengin bir kompozisyon vardır. Esas motif bir ağacın iki tarafında birer kuştur. Kuşlar sorguçlu olup daha dekoratiftir. Ayrıca köşelere stilize birer hayvan muhtemelen, birer ejder yerleştirilmiştir. Halı hayvan figürlü halıların en karakteristik motiflerinin yeni bir kompozisyon düzeni içinde birleştiğini gösteren ve ilk defa rastlanan örneği ile önem kazanır.<sup>58</sup>

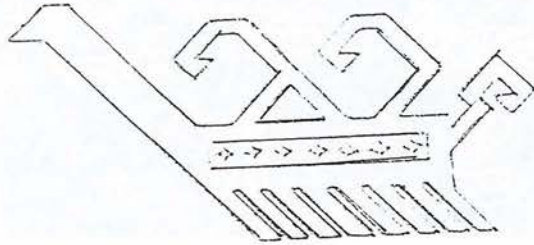
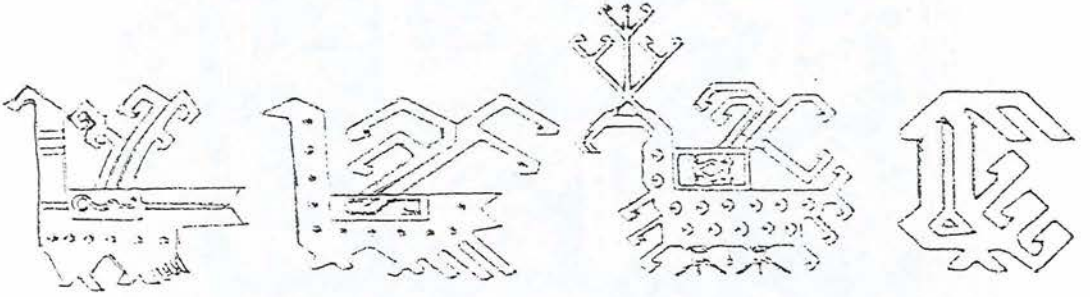
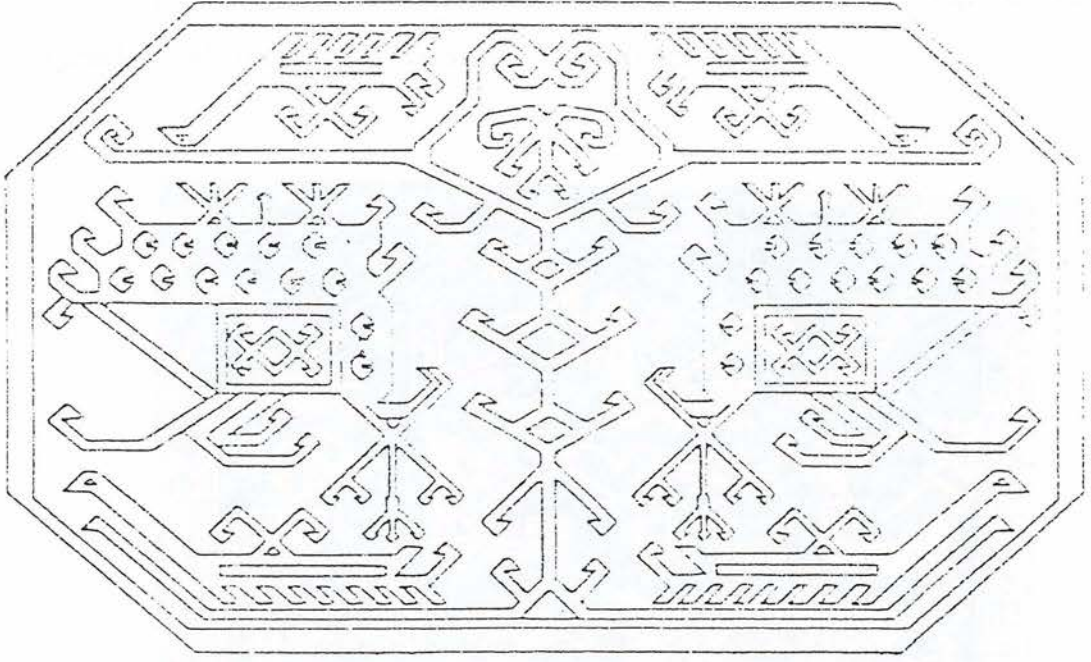
Tek tek kuş figürlerinin geometrik sahalara girmeden sıralandığı halılar da vardır. Bilhassa

<sup>57</sup> Yetkin, Ş., 1991, **Ön.Ver.**, s. 20.

<sup>58</sup> Aynı, s. 20.



Resim 36 : Hayvan figürlü halı. 15. yüzyıl sonu



Resim : 37 İstanbul Vakıflar Müzesindeki Halıdan hayvan figürü detayları (Ejder, kuş)

15. yüzyılın ikinci yarısına tarihlenen Ming halısı dünya halı literatüründe en fazla ismi geçen halıdır. Zemini iki büyük kareye bölünmüş olup, ortalarında birer sekizgen bulunmaktadır. Sekizgenlerin ortasına aşağıda pençelerinden kanca şeklinde kıvrımlar olan stilize bir ejder ile, yukarıda buna saldıran kuyruk tüylerinden zümrüdüanka olduğu anlaşılan stilize bir kuş figürü yerleştirilmiştir. Figürler mavi renkte olup kırmızı ile konturlanmıştır, zemin ise sarı renklidir. Ejder ve zümrüdüanka figürü Çin sanatına has bir motiftir. Bu figür Ming döneminde görüldüğü için bu halı Ming halısı adıyla adlandırılmıştır. Fakat bu halıda hareketli bir kompozisyon içinde verilmeleri, Türklerin aldıkları yabancı motifleri kendi zevklerine göre şekillendirilip kullanabilecek üstün bir anlayışa sahip olduklarını göstermektedir.<sup>59</sup>

Hayvan figürlü halılar grubuna sokabileceğimiz çok önemli bir halı tipi de son zamanlarda resmeden ustanın adı ile tanımlanan Crivelli halısıdır. İtalyan C.Crivell'nin 1482 ve 1486 tarihlerinde resmettiği Londra National Gallery'de bulunan ve tebşir sahnesini gösteren iki resimden üç halı tasviri görünür. Bunlardan arkadaki balkondan sarkan küçük halıda seçilebildiği kadar 12 köşeli bölümlerde ilk hayvan figürlü halılarda görülen stilize kuşlar ve dört ayaklı stilize çifte hayvan figürleri yer alır. Bu halı tasvirinin çok benzeri orjinal bir halı Budapeşte'de bulunmaktadır. Benzer hayvan figürleri bu halıda da vardır.

<sup>59</sup> Yetkin, Ş., 1991, **Ön.Ver.**, s. 21.



Resim : 39 Ming halısı. 15. yüzyıl.

16. yüzyılda Türk halılarında hayvan figürleri kaybolur. Bunların yerine aynı geometrik sahalar içine yerleştirilmiş olan sekizgen ve baklava gibi dolgular olur. 16. yüzyılın başından itibaren hayvan figürü değişik ve stilize olmuş halde Kafkas halılarında kullanılmaya başlanmıştır. Teknik özellikler ile de Türk halılarına benzeyen Kafkas halılarında, Türk halılarındaki kare taksimatın yerini, baklava şeması almış, stilize hayvan figürleri bunların içini doldurmuştur. Benzerlikler Türk halılarının Kafkasya'ya ihraç edildiğini gösterir.<sup>60</sup>

Anadolu Selçuklularda kilim ve seccadelerde bitkisel ve hayvansal motifler, çok geometrik şekillerde stilize edilmiştir.

<sup>60</sup> Yetkin, Ş., 1991. *Ön.Ver.*, s. 31.

## BÖLÜM IV

### OSMANLIDAN GÜNÜMÜZE TÜRK SANATI

#### 4.1. OSMANLI DÖNEMİ TÜRK SANATINDA HAYVAN FİGÜRLERİ

1453 yılında başlayıp 1920 yılında sona eren bu dönem Osmanlı imparatorluk dönemi olarak isimlendirilmektedir. 16. yüzyılda Osmanlı İmparatorluğu, Akdeniz çevresinde büyük bir gelişme göstermiş ve sınırları Tunus'dan Yugoslavya'ya kadar uzanmıştı. bu dönemde Osmanlılar geniş topraklara hükmetmişlerdi. Anadolu dışında Tunus, Cezayir, Irak, Suriye, Kafkasya, Yunanistan, Bulgaristan imparatorluğa katılmıştı. Bu farklı kültürlerle bir senteze varmak uzun sürmedi ve Türk estetik anlayışla yepyeni, üstün bir sanat anlayışına ulaşıldı. Böylece Türk sanatında klasik dönem olarak bilinen dönem ortaya çıktı.<sup>61</sup>

Osmanlı sanatında batı etkileri 17. yüzyılın ikinci yarısında kendini kuvvetle hissettirmeye başladı. Bu dönem sanatında iki eğilim vardır. Biri batı zevkiyle yapılan, diğeri klasik dönem özelliklerini taşıyan eserlerdir. Avrupa etkisiyle yapılan eserlerde düşünce Batı, biçim Doğuludur.

18. yüzyılda Avrupa'da uzun süredir yaşayan Türkler giderek Avrupa kültürünün etkilerine girmeye başlamıştır. 18. yüzyıl sanatta Batı teknoloji ve estetiğinin ön plana geçmesi olarak özetlenebilecek

<sup>61</sup> Barışta, Ö., *Ön.Ver.*, s. 38.

ve tarihimizde etkileri “Batılılaşma Dönemi” olarak isimlendirilecektir. Aynı dönemde Türk kültür eserleri ve ürünleri Avrupa insanına cazip gelmiştir. 18. yüzyılın sonuna doğru giderek makineleşme, el sanatlarının “artistik el sanatları” biçimine dönüşümünü sağlamıştır.<sup>62</sup>

19. yüzyılda Osmanlı İmparatorluğu hızla gerilemeye başlamıştır. 20. yüzyılda, 1920’de Osmanlı İmparatorluğu yıkılmış, 1923 yılında Türkiye Cumhuriyeti kurulmuştur.

Osmanlı sanatında tabiat güzelliklerini ya somut ya soyut formlar kanalı ile ya da ikisinin bileşiminden oluşan formlarla sunulmuştur. Somut konular 15. ve 16. yüzyılda kuş, geyik ve kuzu gibi figürler olmuştur. Osmanlı sanatında geometrik ve bitkisel bezemeler çoğunlukla kullanılmış çok az hayvan figürleri kullanılmıştır.

#### 4.2. HAYVAN MOTİFLİ İŞLEMELER

Türk işlemlerinde görülen ilk motifler geometrik şekiller ile hayvan motifleridir. Bunlar Orta Asya Bozkırlarından gelen hayvan üslubu olup, Ata kültürü olarak şuur altında yaşayarak tabiat üstü kuvvetlerden korunmak üzere bir tılsım olarak işlenmiştir. Daha sonraki devirlerde bilhassa XVI. yüzyıldan itibaren hayvan motifleri azalmış, yerine nebati motifler yer almıştır. İşleme ve diğer sanat kollarında bilhassa kumaşlarda çok kullanılmıştır.<sup>63</sup>

<sup>62</sup> Barışta, Ö., *Ön.Ver.*, s. 39.

<sup>63</sup> Neriman Köylüoğlu, “Edirne Müzesinde Hayvan Motifli İşlemler”, *Türk Etnografya Dergisi*, S. XIV, 1974, Ankara), s. 127.

Edirne müzesi işleme koleksiyonunda bitki motifli olanlar yanında hayvan ve kuş motifli olanlar da vardır. Hayvanlardan kuşlara daha fazla yer verilmiştir. İslam dini kuşlara özel bir yer ve değer verir. Onların gökte uçan meleklerle benzediklerini düşündürdüğü için sevilir, saygı görürler.<sup>64</sup>

Hatta Kur'an'da Nur suresinde kuşların Tanrı'ya dua ve tesbih eyledikleri zikredilir.

Her işin başı olduğu gibi kuşların da başı Zümrüt-ü Anka'dır. İyilik ve yardımsever olarak sembolize edilir. Çoğunlukla çevre köşelerine işlenmiş çok stilize Zümrüt-ü Anka kuşu yer alır (Resim 40 a)

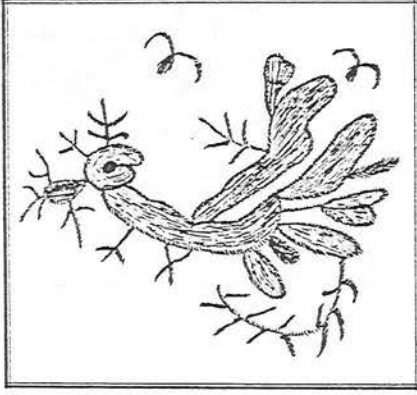
Kuşlar bazen tek olarak da işlenir. Haberci ve saadet anlamı taşır. Yine elimizde kenarında çok karışık olduğu için okunamayan eski yazılı, kuşlu bir çevre de vardır. Yalnız iki başta Maşallah yazısı okunabilmektedir (Resim 40-b, 40-c). Çoğunlukla kuşlar bir dal üzerine konmuş olarak resmedilir (Resim 40-d, 40-e). Yavrusu ile birlikte işlenen kuşlar seyrek yapılmıştır. Peşkir kenarında çok stilize kuş ile yavrusu görülür (Resim 41 a).<sup>65</sup>

Karşılıklı kuşlar derin sevgiyi temsil eder çoğunlukla çevre köşelerine işlenmiştir (Resim 41-b, 41-c). Havuz başında kuşlar kara sevdayı temsil eder. Sevgiliye gönderilen yağlıkta sevdasından yanıp tutuştuğunu kendisini bir an önce almasını ima eder. Bir peşkir ucunda fiskiyeli havuz başında karşılıklı papağanlar vardır (Resim 41 d-41 e).<sup>66</sup>

<sup>64</sup> Köylüoğlu, N., **Ön.Ver.**, s. 127.

<sup>65</sup> Ayni, s. 128.

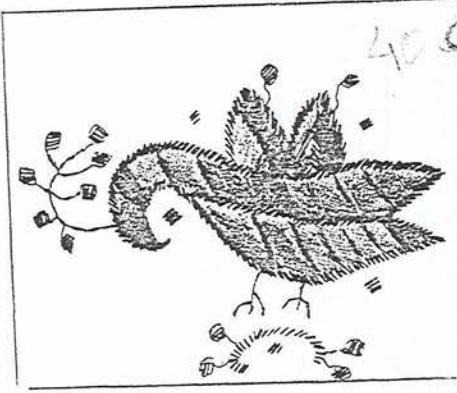
<sup>66</sup> Ayni, s. 128.



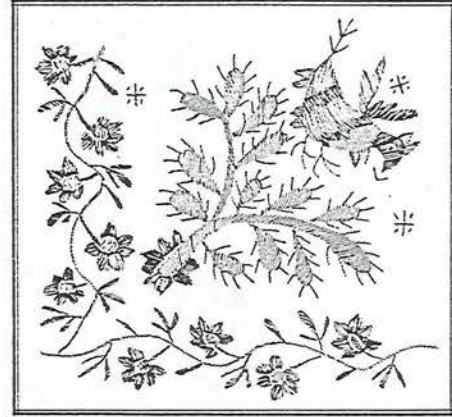
a



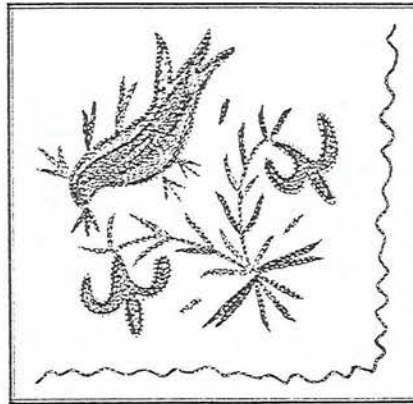
b



c



d



e

Resim : 40 (a-b-c-d-e) Kuş figürlü işlemler

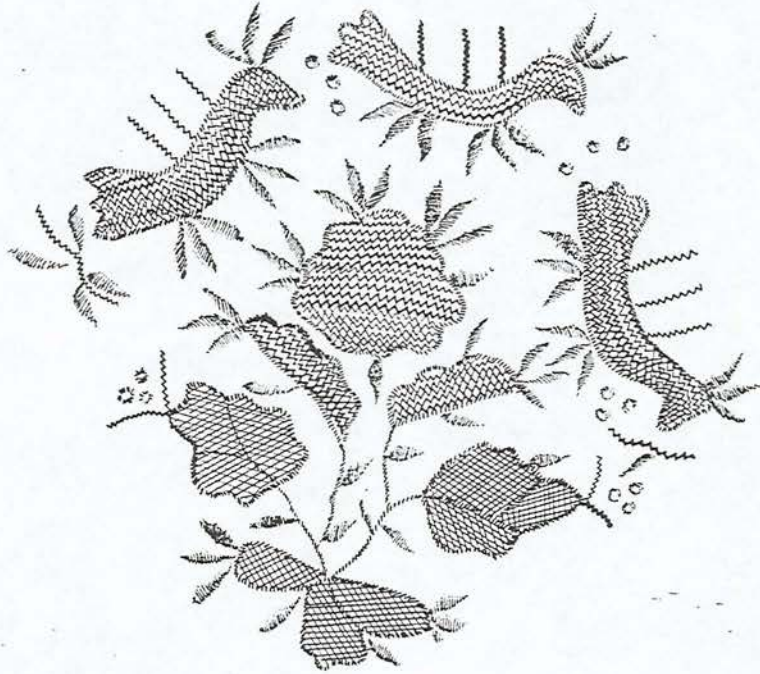
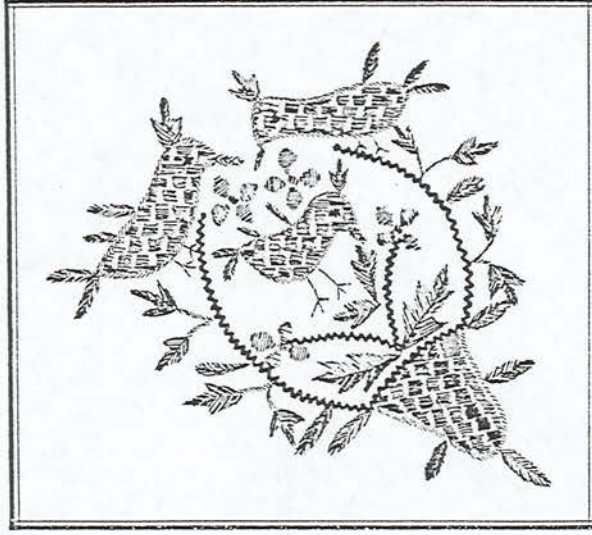
Halı ve çinilerde çok görülen bir motif vardır. Aynı motif elimizde bulunan örtü kenarında karşımıza çıkar. Bu bir selvi ağacına benzeyen bir şekilde yanlarında karşılıklı stilize kuşlar vardır. Selvi ebedi hayatı yeniden dirilme gibi sembolik mana taşır. Yanındaki hayali kuşların bekçi ve bilhassa cinlerin fenalık kuvvetlerine karşı bekçi oldukları kabul edilir. Bu motif arkeolojik buluntularda da karşımıza çıkar.<sup>67</sup>

Yuvada kuşlar ve grup halinde işlenen kuşlar da aile özlemini dile getirirler. Pembe ipek kuşak üzerine işlenen üçlü stilize kuşlar ise sahibinin aile özlemi için kıvrandığı fakat karşılık görmeyip bozulduğunu anlatır (Resim 42). Kuş motifli işlemler yanında totem hayvanı olarak bilinen horoz motifler de vardır. Bunlar sembolik anlamlı olduğu gibi bölge karakterini de aksettirir. Denizliden gelme bir çevre ve peşkire de tipik denizli horozu işlenmiştir. horozun yanlarına "Maşallah" yazıları da işlenerek nazara karşı bir nevi korunmuş olur (Resim 43).<sup>68</sup>

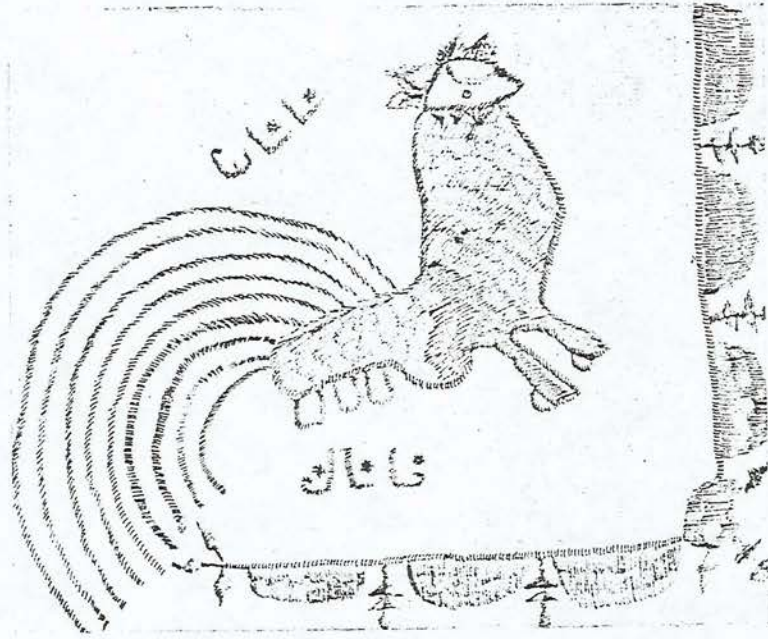
---

<sup>67</sup> Köylüoğlu, N., **Ön.Ver.**, s. 128.

<sup>68</sup> Aynı, s. 128.



Resim : 42 Kuş figürlü çevre ve kuşak işlemleri



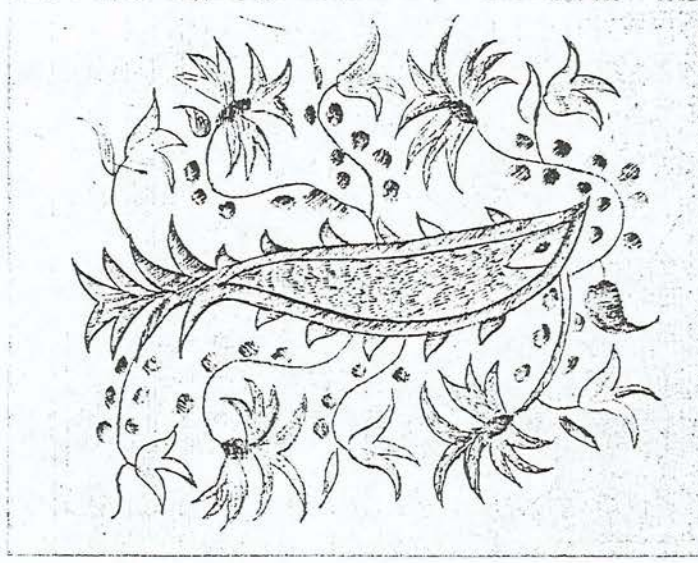
Resim : 43 Kuş ve horoz figürlü çevre ve makrama

Çok sayıda yumurtalarından dolayı bereket sembolü olan balık, halı, kilim, taş eserler ve çinilerde de sevilmiş ve çok kullanılmıştır. Peşkir ucuna işlenmiş balık motifi çiçekler arasında halkalade hareket ifade eder (Resim 44-a). Çevre ucunda işlenmiş bir balık motifinin benzeri de Selçuklu taş eserlerinde görülür. Ayrıca bir çevre kenarlarına işlenmiş stilize balık motifi ise bize Yunus efsanesini hatırlatır (Resim 44-b). Av hayvanı olarak bilinen ve ava meraklı sevgiliye verilen peşkir de atlayan çok stilize keçiler ile yine bir uçkur ucunda geyik motifi de vardır. Eski Türklerde hayvan mücadele sahnelerinde çok kullanılmış olan geyik ve dağ keçileri geceyi temsil eder. Pars, kaplan, aslan gibi yırtıcı hayvanlar ise gündüzü temsil ederdi. Bizim elimizde olanlar daha çok dekoratif anlamlı işlenmiştir (Resim 45 a-b).<sup>69</sup>

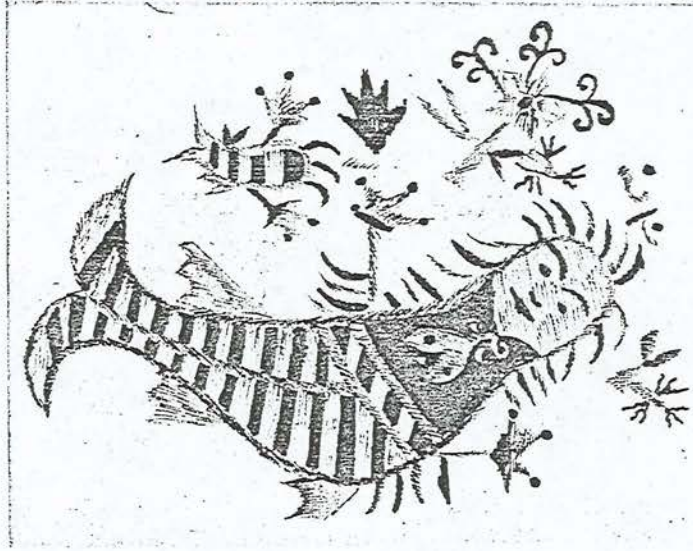
İşleme kolleksiyonunda peşkir kenarına işlenmiş şifa ve saadet sembolü olan ve halk arasında "tılsım" diye adlandırılan ejder motifi de bulunmaktadır. Bu hayat ağacı kenarında ve karşılıklı olarak zincirle bağlanmış iki ejder ile etrafında kuşlar vardır (45-c).<sup>70</sup>

<sup>69</sup> Köylüoğlu, N., **Ön.Ver.**, s. 128.

<sup>70</sup> Aynı, s. 128.

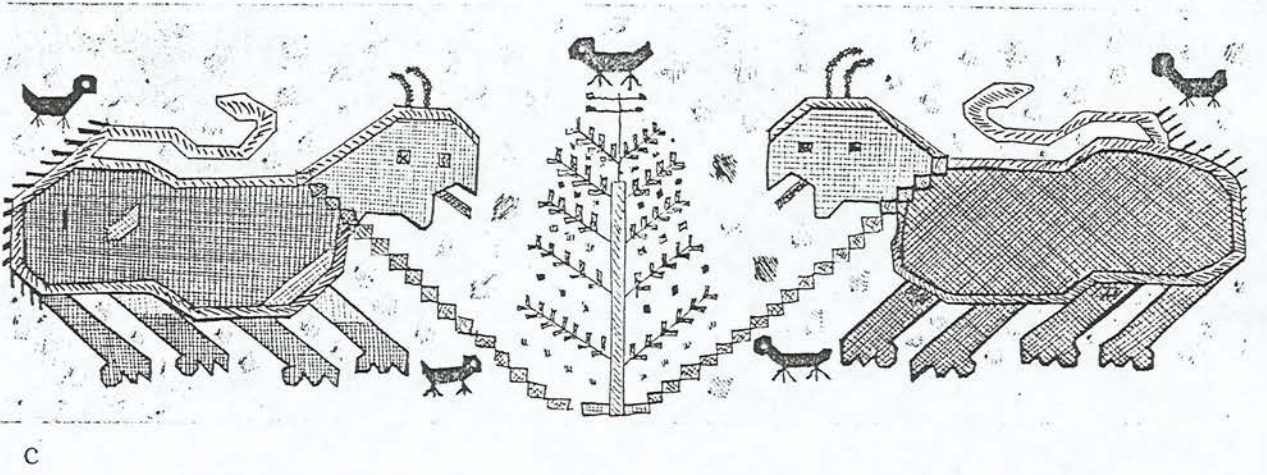
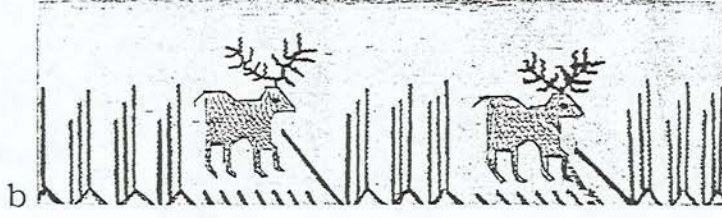
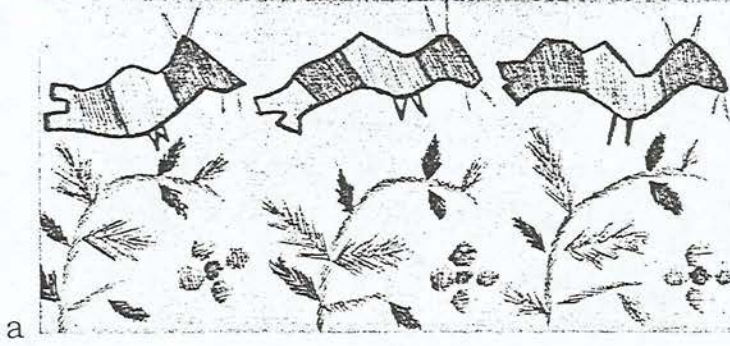


a



b

Resim : 44 (a-b) a) Peşkir-balık b) Çevre-yunus efsaneli balık



Resim :45 (a-b-c): a) Peşkir-atlayan keçiler; b) Uçkur-geyik; c) Peşkir, ejder ve kuş motifleri



Resim : 46 Çevre kenarında arı motifi

Elimizde çok enteresan ve diğer çevre köşelerine çok stilize edilmiş arı motifi yapılmıştır. çok nadir olarak rastlanan bir motiftir (Resim 46).

Türk işlemlerinde perspektif yoktur. Renklerde belirli kaideler bulunmaz. Bazen kuşun bir kanadı mor, bir ayağı da sarı olabilir. Görünüşte birbirine uymayan renkler kompozisyon içinde ahenklidir.<sup>71</sup>

#### 4.3. OSMANLI TÜRK SİVİL MİMARİSİNDE HAYVAN MOTİFLERİ

Türk süsleme sanatlarında hayvan ve bitki motifleri Orta Asya'dan beri kullanılmıştır. Selçuklular devrinde oldukça sık kullanılan hayvan motifleri, Osmanlılar döneminde yerini bitki motiflerine terk etmiştir. Osmanlılar döneminde hayvan motifleri halk sanatlarında daha çok ilgi görmüştür.

Eski evlerin ön cephe saçaklarının iki ucunda bazen de kuzgunluk denilen. çatıya çıkmaya yarayan, üçgen şeklindeki çatı

<sup>71</sup> Köylüoğlu, N., *Ön.Ver.*, s. 128.

çıkmasının iki saçak ucunda tahtadan oyulmuş genellikle hayvan çok az olarak da bitki figürleri bulunmaktadır. Köşe tahtalarına kuş, ördek, horoz, at figürleri daha çok görülür. Kastamonu'da köşe tahtalarında hayvan ve bitki motiflerinin kullanılmasının üç temel sebebe dayandığı görülmektedir: 1) süs, 2) işaret (alamet), 3) nazarlık ve uğurluk.

1. Köşe tahtalarında süs unsuru olarak hayvan ve bitki figürünün kullanılması. Türk-İslam maden sanatında tavus, kartal, ördek gibi hayvanlar süsleme unsuru olarak kullanılmışlardır. Türk çini sanatının güzel örneklerinden sayılan Selçuklu ve Artuklu çinilerinde tek ve çift başlı kartal, tavus, güvercin, ördek, deniz kuşu figürleri vardır. Selçuklu çiniciliğinde görülen bu figürlerin bir kısmı mimari bezeme olarak binaların cephelerinde taş ve tahta sandukalarda mezar taşlarında, kapı-mimber kürsülerde, havuz-çeşme ve su fiskiyelerinde kullanılmıştır. Bazı ev eşyalarına hayvan biçimi verilerek de süslemeye ayrı bir boyut kazandırılmıştır. Söz gelimi cam sanatımızda güvercin, kumru, ördek biçiminde eşyalar yapıldığı görülmüştür.

Eski Türk binalarının hepsinde damın yağmur sularını binanın temelinden uzağa akıtmak için ağaçtan veya taştan su olukları bulunmaktadır. Bu su oluklarına çörten adı verilmektedir. Gerek ağaç, gerekse taş çörtenlerde süs unsuru hayvan ve bitki figürleri kullanılmıştır. Çörtenler zamanla madeni hale gelmiş yağmur suları çörtenin ucundaki hayvan figürünün ağzından veya çiçek figürünün ortasından akıtılmıştır. Avrupa'da da XII. yüzyıldan itibaren Kâgir binalar da çörten kullanılmaya başlanmıştır. Avrupa'daki taştan çörtenlerde çeşitli hayvan ve şeytan figürleri oyulmuştur. Eski

İstanbul evleri ile ilgili gravürlerde de saçakların uçlarındaki çörten çıkıntıları açıkça görülür.

2. İşaret (Alamet) olarak köşe tahtalarında hayvan ve bitki figürlerinin kullanılması. Alem bir şeyi tanıtmak için kullanılan işaret, alamet, bayrak anlamına gelen bir terimdir. Türkler eski dönemlerde alem olarak at kuyruğu, boynuz ve kurt şekli taşımışlardır. İstanbul Evkaf Müzesinin alemindeki lale eski Hacı Bayram Camii kubbesinin alemindeki yarım ayın iki ucundaki kuş figürleri dikkati çeker. İstanbul kapalı çarşısında bu gelenek kalıntı halinde sürdürülmektedir. Önüne kuş kafesi asılan dükkan, kafesli dükkan, vitrinine kayık kurulan dükkan, kayıklı dükkan olarak tarif edilmektedir. Kastamonu evlerinin saçaklarındaki hayvan ve bitki motifleri işaret olarak da ayrı bir fonksiyona sahiptir.

3. Nazarlık ve Uğurluk olarak köşe tahtalarında hayvan ve bitki figürlerinin kullanılması: Türk kültüründe hayvan figürlerinin kullanılmasının kaynağında Totemizm yatmaktadır. Şaman elbiseleri kuş ve diğer hayvan şekillerini taklit etmek suretiyle yapılıyordu. Şaman elbiselerinin tek ve öz gayesi bir hayvan atayı sembolleştirmek ve o hayvanı temsil etmektir.

Eve nazar değmesini önlemek, uğurlu hayvanların hatıralarını saklamak, süs ihtiyacını karşılamak amacıyla, hayvansal ve bitkisel unsurlardan faydalanılması olayına Anadolu'nun hemen her yerinde rastlanılmaktadır.

Kastamonu evlerinde saçakların uç noktalarında tahtadan oyulmuş hayvan ve bitki figürleri vardır. Kastamonu'dan başka Türkiye'nin diğer illerinde ve ilçelerinde rastladığımız saçak

uçlarındaki hayvan ve bitki figürleri olayını, bir parça Türk kültürünün derin izler bıraktığı Balkan ülkelerinde de, özellikle Yugoslavya'nın Makedonya bölgesinde ve Macaristan'ın Kolaca şehrinde bazı evlerin saçaklarında tenekeden oyulmuş kuş figürlerine rastlanmaktadır. Bu figürler, ya giriş kapısının üstündeki saçak bölümünde ya da saçak uçlarındadır.<sup>72</sup>

#### 4.4. OSMANLI MADEN SANATI

Türk maden sanatının ikinci gelişme dönemi Osmanlılarda XVI. yüzyıl tarihlerine denk düşer. Osmanlılar değerli taşlarla kakma yaparak süsledikleri, hançer, miğfer, hayvan koşumu gibi şamaş eşyası buhardan, ibrik, leğen, ayna gibi gündelik eşya üretmişlerse de maden sanatında en ileri gittikleri alan mimarlıktır. Camii, sebil, şadırvan, türbe, pencereleri için tunç ve pirinçten dövme ya da döküm teknikleriyle, yaptıkları şebekeleri, Osmanlıların maden sanatında verdikleri en başarılı ve ünlü örneklerdir. XV. ve XVI. yüzyıllarda geometrik motifler ve bitki motifleri yanında yer yer hayvan figürleri işlenmiştir. Hayvan figürlerine, numüzmatic (metal para) dalında da rastlanmaktadır. XVIII. yüzyılda Osmanlı sanatına giren Avrupa etkisi gecikmeyle de olsa Rokoko izlerini Osmanlı maden sanatına sokmuştur.<sup>73</sup>

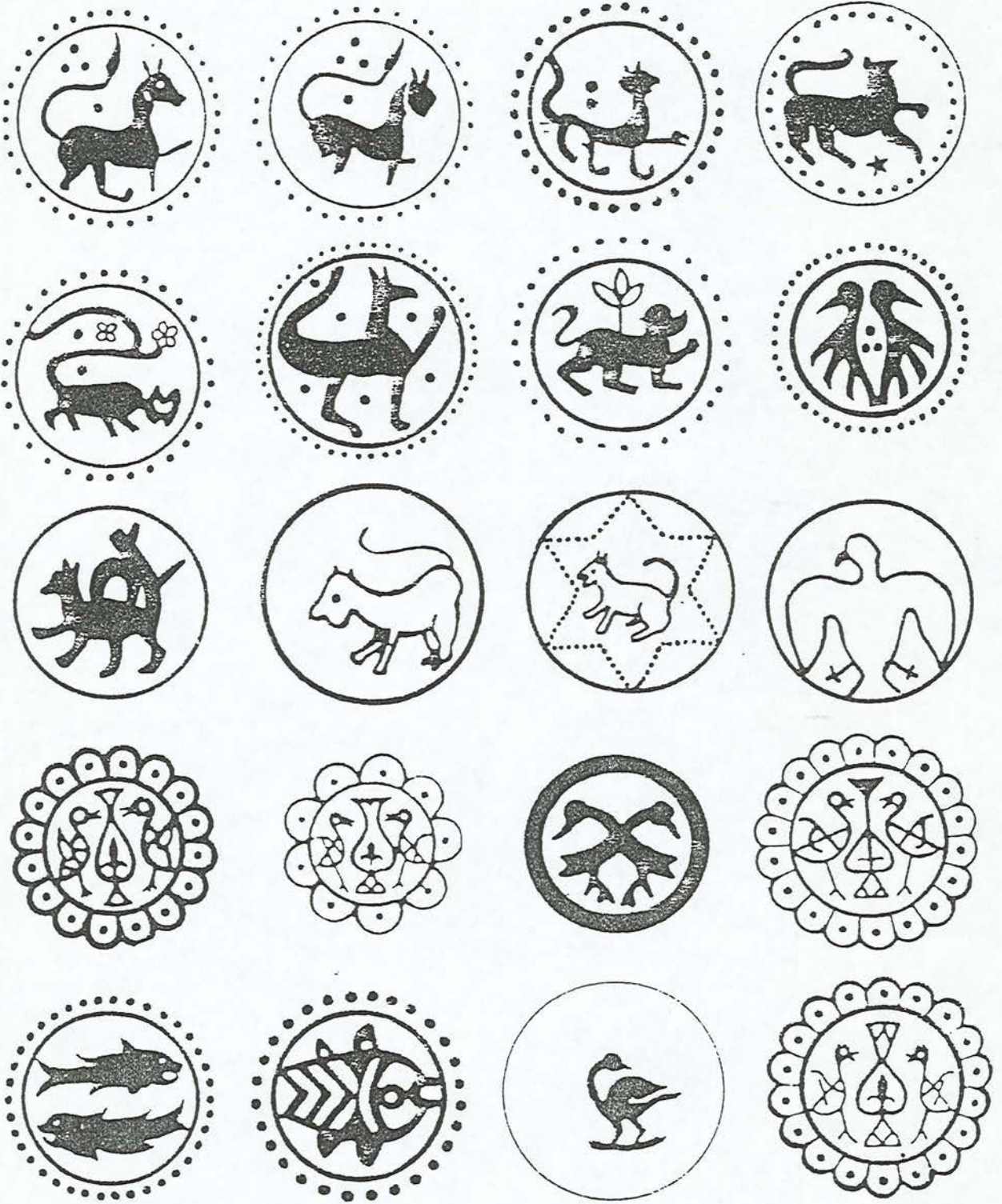
<sup>72</sup> Nail Tan, "Kastamonu Evlerinin Saçaklarındaki Hayvan ve Bitki Motifleri", Sanat Dünyamız, Yıl 9, S. 28, 1983, s. 21-24.

<sup>73</sup> Sanat Tarihi Ansiklopedisi (İkinci Baskı, Görsel Yayınları, 1983, C. IV), s. 780.





Resim : 48 Hayvan figürlü Osmanlı paraları



Resim : 49 Hayvan figürlü Osmanlı paraları



Resim : 50 Kuş, ejder, aslan motifli Osmanlı paraları

Kastamonu yörelerinde günümüze değin uğraşılmaktadır. Bu bölgelerde yapılan yazmalar desen, kompozisyon ve renk yönünden bölgesel olarak ayrıcalık gösterirler.<sup>75</sup>

Osmanlılar kendilerinden önce Anadolu'da medeniyet kurmuş olan Selçuklu sanatının geleneklerine uymuşlar. Bizans süsleme sanatının karışık biçim ve motiflerine rağbet etmemişlerdir. İstanbul'un fethinden sonra Osmanlılarda sanat dikkate değer bir anlam ve başarı kazanmıştır. Osmanlı süsleme sanatçısı, derin bir sanat anlayışı içinde geleneksel biçimleri ahenkli bir şekilde sanat dallarının çeşitli kollarına aktarılmışlardır.

Müslümanlık dini gereğince insan ve hayvan figürlerinin yasaklanması, Türk süsleme sanatının dekoratif açıdan gelişmesine ve büyük bir ilgi kazanmasına başlıca etken olmuştur.<sup>76</sup>

Türk yazmacılığında desenlerin yüzey kompozisyonları kullanıldıkları amaca göre ayrıcalık göstermekle beraber, tüm kompozisyonlarda rahatlık ve akıcı bir düzen hakimdir. Her yüzeyde, motifler gözü dinlendirecek nitelikte serbestçe birbirinden aralıklı olarak yerleştirilmiştir. Yazmalarda kullanılan motifler, daha önce de belirtildiği gibi çiçeklerin çeşitli türleri yapraklardır. Geyik, tavuskuşu, kumru, serçe gibi hayvan mütifleri kullanılmışsa da çoğunlukla çiçeklerden oluşan kompozisyonlar meydana getirilmektedir.<sup>77</sup>

<sup>75</sup> Kaya, R., **Ön.Ver.**,s. 46.

<sup>76</sup> Ayni, s. 70.

<sup>77</sup> Ayni, s. 75.



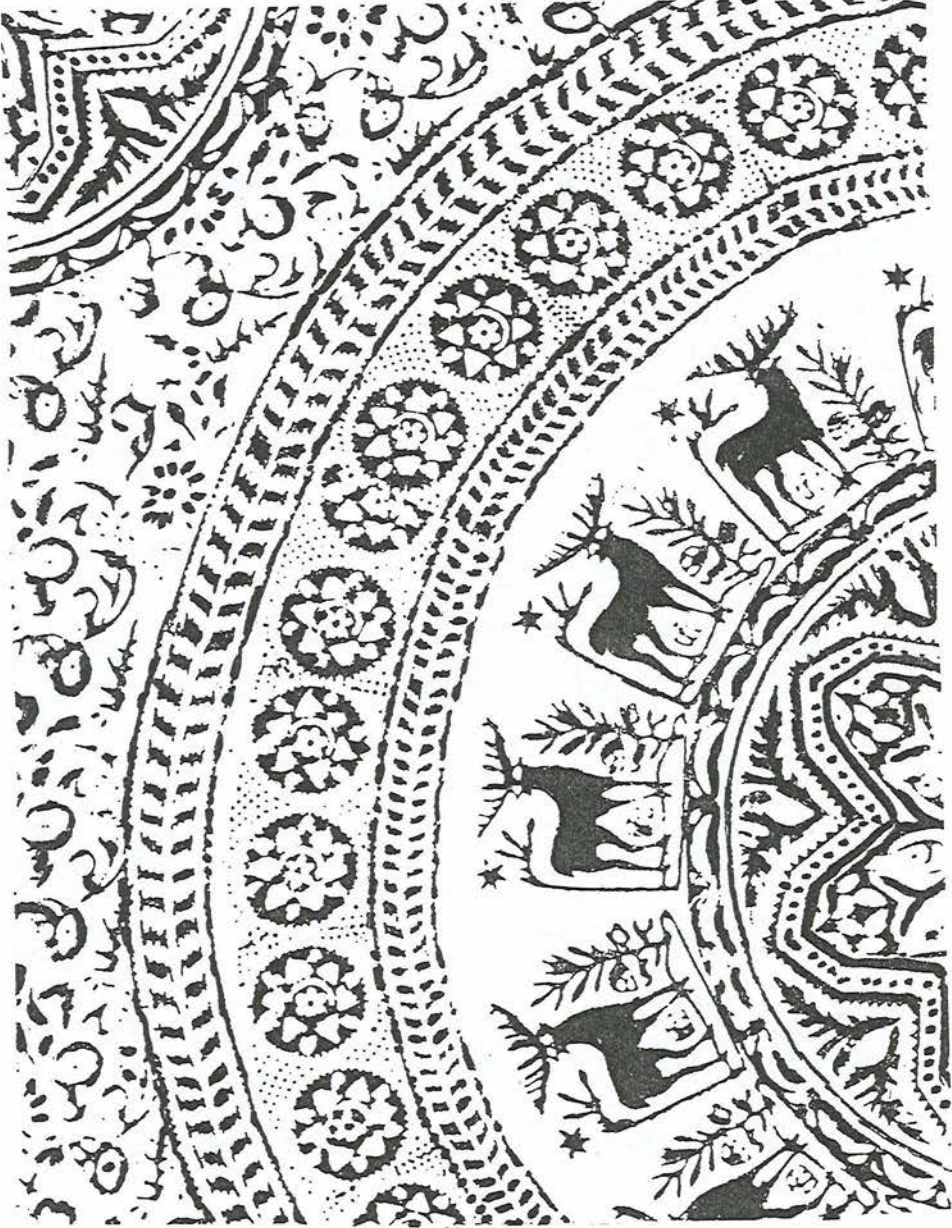
Resim : 51 Kandilli kalemişi yorgan yüzlerinden tavus kuşlu detay

İslam sanatının tipik bir örneği olarak Kastamonu yazmaları gösterilir. Kompozisyonlar genellikle hayvan figürlerinin ve geometrik elemanların merkezden kenara doğru geliştirilmesiyle tamamlanır. Orta Asya'dan Anadolu'ya geçen ve günümüzde hâlâ devam eden hayvan üslubunun Kastamonu yazmalarında yer bulduğunu görmekteyiz. Kastamonu yazmalarındaki kompozisyonlarda çoğunlukla geyik, at, kuş ve horoz figürlerine yer verilmiştir. Ankara dolaylarında rastladığımız yazma atelyelerinde aynı kastamonu tipinde hayvan figürlerinden oluşan kompozisyonlardan meydana gelen yazmalara rastlamaktayız.<sup>78</sup>

Yazmacılık sanatında günümüze kadar ulaşabilen yorgan yüzü

<sup>78</sup> Kaya, R., *Ön.Ver.*, s. 78.

örneklerinin bir kısmında ender rastlanan hayvan figürleri tasvirleri yer almaktadır (Resim 51). İki tavus kuşu simetrik olarak karşılıklı birer dal üzerinde görülmektedir. Çiçek motifleriyle kompozisyon zenginleştirilmiştir.<sup>79</sup>



Resim : 52 Kastamonu bölgesi geyik figürlü yazması

<sup>79</sup> Kaya, R., Ön.Ver., s. 86.

#### 4.6. TÜRK SANATINDA KAĞIT OYMACILIĞI (KAATI')

Herhangi bir motif veya yazı örneğinin ince bir kağıt veya deriden oyulması suretiyle meydana getirilen eserlere KAATI' adı verilmektedir. Bu süsleme dalı özellikle Türk kitap sanatları içerisinde önemli bir yere sahiptir. Kaati' Türk sanatında ince kağıt oymacılığı anlamına gelmektedir.

Kağıt oyma sanatının Osmanlılara gelişi 16. yüzyılın başlangıcındadır. Özellikle Kanuni Sultan Süleyman devrinde Kaati', önemli bir sanat dalı olarak pek çok değerli el yazmasının tezhipden sonraki en önemli süsü olmuştur. Bu yazma eserlerde oyma olarak tezyini motiflere ve çiçeklere kadar her şekil denenmiştir.<sup>80</sup>

XVII. yüzyılda memleketimize gelen batılı seyyahların ilgisini çekerek beraberinde götürdükleri bazı eserler yoluyla, Kaati' tekniği Osmanlılar kanalıyla Avrupa'ya geçmiştir.

Kaati' türünde eser vermiş sanatkârlarca yapılan çiçek, vazo gibi en sık rastlanan tasvirlerin dışında yeni şekiller de denenmiştir. Bunların en ilginç örnekleri Paris Milli Kütüphanesinde bulunan minyatür albümünde yer alanlardır. Buradaki 53 adet oyma arasında yuvada leylekler, tavus kuşu, ağaç dibinde duran keçiler, yelkenli gemiler, at üstünde ok atan adam ve şeytan tasvirleri kadar beş katlı bir selsebil üzerine tünemiş kuşlar ile bir köşkü canlandıran oyma desenler yer alır.

<sup>80</sup> Gülbün Mesara, *Türk Sanatında İnce Kağıt Oymacılığı* (İstanbul: Türkiye İş Bankası Kültür Yayınları, 1988), s. 4.



Resim : 54 Ord.Prof.Dr.A.Süheyl Ünver'in eseri olan oyma levha



Resim : 55 Ebru kağıdına yapılmış oyma desenler



Resim :56 Paris'te bulunan minyatürlerden beş katlı selsebil üzerinde kuşlar

#### 4.7. OSMANLI ÇİNİ VE KERAMİK SANATINDA HAYVAN FİGÜRÜ

Selçuklu devri kültür ve sanatının merkezi Konya'dır. Ancak Osmanlı devletinin kuruluşu ile siyasi merkezin Konya'dan Bursa'ya geçmesini sağlamıştır. Böylece Konya çini merkezi olarak değerini yitirmiş, yeni merkez Bursa yakınındaki İznik olmuştur. Osmanlı Devletinin çini merkezi olarak İznik 14. yüzyıldan 18. yüzyıl sonuna kadar üstünlüğünü korumuştur.

Osmanlı Türk seramik sanatının kaynağını Anadolu Selçuklu seramik sanatından ve çağdışı olan Bizans seramik sanatından almıştır.

Osmanlı çini sanatının 14. yüzyıldan sonra üç önemli merkezde toplandığı görülür. Bunlar İznik, Kütahya ve Çanakkale'dir. İznik seramikleri Osmanlı seramiğinin en iyi örneklerini vermiştir. 1400'lü yıllarda önemli faaliyet gösteren İznik atelyelerinde 17. yüzyıldan sonra kalitenin bozulduğu, 18. yüzyılda üretimin sol bulduğu görülür. Kütahya seramikleri de İznik seramikleri ile başlayıp sürer fakat kalitesi düşüktür. Çanakkale seramikleri 18. yüzyıl ortalarında faaliyet gösterip 20. yüzyıl başına kadar süren bir merkezdir.

Topkapı sarayında 1640 tarihinde Sultan İbrahim tarafından yaptırılan sünnet odasının duvarları 16. yüzyıl başından 18. yüzyıla kadar çeşitli devirlere ait çinilerden zengin bir dekorla kaplanmıştır. Bunlardan mavi beyaz renkte kuşlu ve geyikli panolar çok büyük yekpare çinilerden yapılmıştır. Dekor olarak enginar ve nar çiçekleri ile büyük yapraklar arasında kuşlar, altta ağızları yaprakları ısiran iki geyik görülmektedir. 1639 tarihinde Sultan Murat IV'ün yaptırdığı

Bağdat Köşkü'nde geyikli panolardan yedi adet vardır. Şekil ve kompozisyon bakımından aynı olmakla beraber desenleri daha zariftir. Ayrıca bunlardan sadece kuşların gagalarında küçük benek halinde kırmızı renk kullanılmıştır.<sup>81</sup>

Anadolu'nun ilk orjinal Türk keramiğinde ileri bir dekorlama kabiliyeti ve kuvvetli bir üslup dernal göze çarpar. Süslemede iki ana şema olarak incelenir. Kalın konturlarla işlenmiş çiçek motifleri yanında dekoratif kuş figürleri de süslemeye girmiştir.

---

<sup>81</sup> Oktay Aslanapa, **Türk Sanatı El Kitabı**, s. 167.



Resim : 57 Topkapı Sarayı Müzesi - Sünnet Odası Çinisi



Resim :58 Lizbon'da bulunan İznik seramik tabakları. Osmanlı 16. yüzyıl



Resim :59 Washington Freer Gallery. İznik Duvar Çinisi. Osmanlı  
17. yüzyıl



Resim : 60 İznik tabak

#### 4.8. OSMANLI MİNYATÜRÜNDE HAYVAN FİGÜRÜ

Uygur Türklerinin 8. yüzyılda çok ileri bir kitap ve minyatür sanatları olduğunu biliyoruz. Uygur resim ve minyatür üslubu bir çok değişiklikler geçirmekle beraber, esası bozulmadan 15. yüzyıl içlerine kadar devam eder. Selçuklu minyatür olarak Selçuklu üslubunu gösteren eserler ancak 12. yüzyıl sonundan itibaren zamanımıza gelmiştir.

Osmanlı minyatürlerinde figür tasvirleri, kıyafetler ve tipler de Uygur sanatının etkileri, açıkça belli olmaktadır. Bunlar bilhassa, cennet tasvirlerinde çeşitli hareketlerle, çok canlı ve realist bir üslupla resmedilmiştir. Az olmakla beraber hayvan figürlerinde de aynı üslup hakimdir.<sup>82</sup>

Osmanlı minyatürcülüğünde portre resmi, tarihi konular ve saray hayatı sahneleri yanında at koşularını ve bazı muharebe sahnelerini kuvvetli bir görüşle gerçek olarak gösteren çok canlı minyatürler ortaya konulmuştur. Yalnız hiç değişmeyen ve ışık değişikliğini tanımayan renkler yüzünden bunlar kırmızı rengin hakim olduğu parlak ve alacalı bir etki bırakırlar.

Kanuni Sultan Süleyman ilk yıllarından başlayan gelişme sonunda klasik Osmanlı minyatürcülüğü en parlak devrini yaşamış, bol sayıda eserler meydana getirilmiştir. Osmanlı minyatürlerinde ilk defa ortaya çıkan tarihi resim daha sonraları iyice gelişmiştir. Matraki adında minyatürcünün harita esasıyla yaptığı minyatürler içinde tamamen figürsüz ve o şehrin gelişimini, topografyasını,

<sup>82</sup> Aslanapa, O., **Ön.Ver.**, s. 201.

çevresini vermek suretiyle ele alınmıştır. Hiç insan figürü olmadığı halde, bu minyatürlerde çok gerçekçi hayvan figürleri sahneleri yer almıştır.

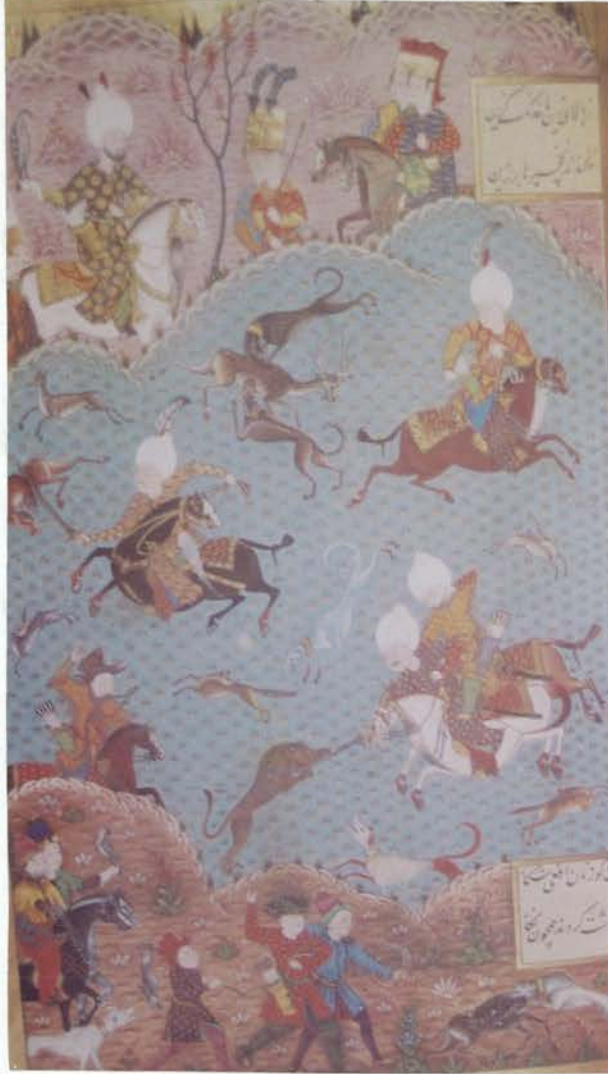
Osmanlı padişahlarından Yavuz Sultan Selim'in Dulkadir ülkesinde (Maraş, Elbistan, Malatya, Harput) pars avlandığını gösteren bir minyatür, her çeşit şemayı bir tarafa bırakarak çok hareketli ve dinamik bir sahne yaratır. Hünkâr atı ile dört nala, önünden kaçan bir parsı kovalıyor. Bir beyaz, bir siyah iki tazi diğer av hayvanlarının peşinden koşuyorlar. Elllerinde av kuşlarıyla doğancılar, bekliyorlar. Av sahnesi İran minyatüründe görülmeyen bir sadelik içinde realist bir görüşle ele alınmıştır. Figürler kenarı çekilerek tabiata geniş yer ayrılmıştır. Manzara ve hayvan hareketlerinin çok iyi etüd edildiği göze çarpar.<sup>83</sup>

Kanuni Sultan Süleyman'ın Filibe sarayında avlanırken gösteren bir minyatürde, arkada saray binaları ve çiçek açmış ağaçlarla saray bahçesini, önde av sahnesini tasvir ediyor. Kanuni'nin ok atmaktaki maharetini gösteren bu minyatür, attığı okun üç yaban domuzunu delip geçtikten sonra ağaca saplandığını ve domuzların cansız yere yıkıldığını kuvvetle canlandırmaktadır.

<sup>83</sup> Aslanapa, O., **Ön.Ver.**, s. 214.



Resim : 61 Aslanın öküze saldırması. İstanbul Topkapı Müzesi



Resim : 62 Av sahnesi. İstanbul Topkapı Müzesi

#### 4.9. GÜNÜMÜZ RESMİNDE HAYVAN FİGÜRÜ

Salih Acar, Bulgaristan'ın Filibe'sinde Meriç nehri kıyısında küçük bir evde doğmuştur. Babasının Çayka diye çağırdığı Salih Acar kendisini delicesine aşık olduğu doğa güzelliklerine kaptırılmış bir sanatçıdır. Çayka, Bulgarca'da deniz kırlangıcı anlamına gelir. Bu yüzden ikinci ad olarak deniz kırlangıcını benimsemiştir. Salih Acar gerçekten de, bir Çayka gibi oradan oraya süzülüp olabildiğince özgür yaşamayı sevenlerdendir.<sup>84</sup>



Resim : 63 Salih Acar. 1976

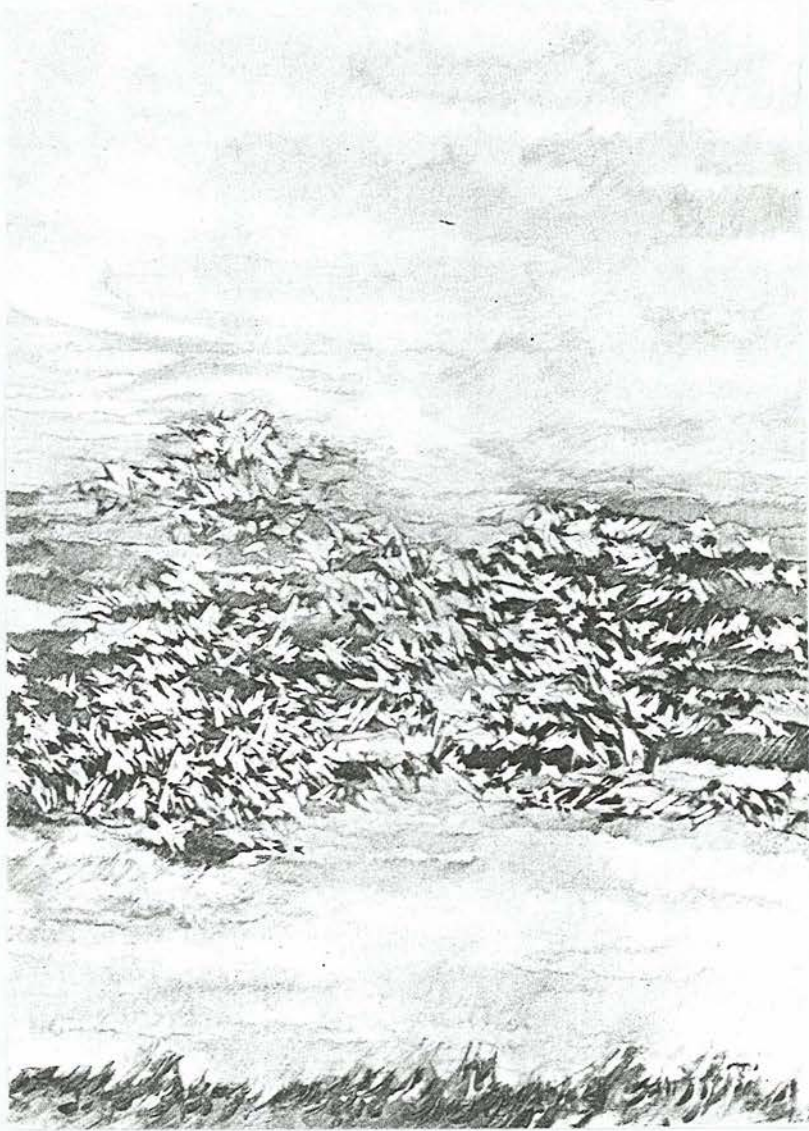
<sup>84</sup> Bahar. Pir, **ÇAYKA** (İstanbul, 1982. Redhouse yayınevi)



Resim : 64 Salih Acar



Resimlerinde kuş formunu konu alan Devrim Erbil, çizgisel ağırlıklı resimlerinde ritme öncelik tanıyan soyutlamaları ile göze çarpar. Kuş formları resimlerinde çizgisel bir ritm, hareket ve devinim oluştururlar.

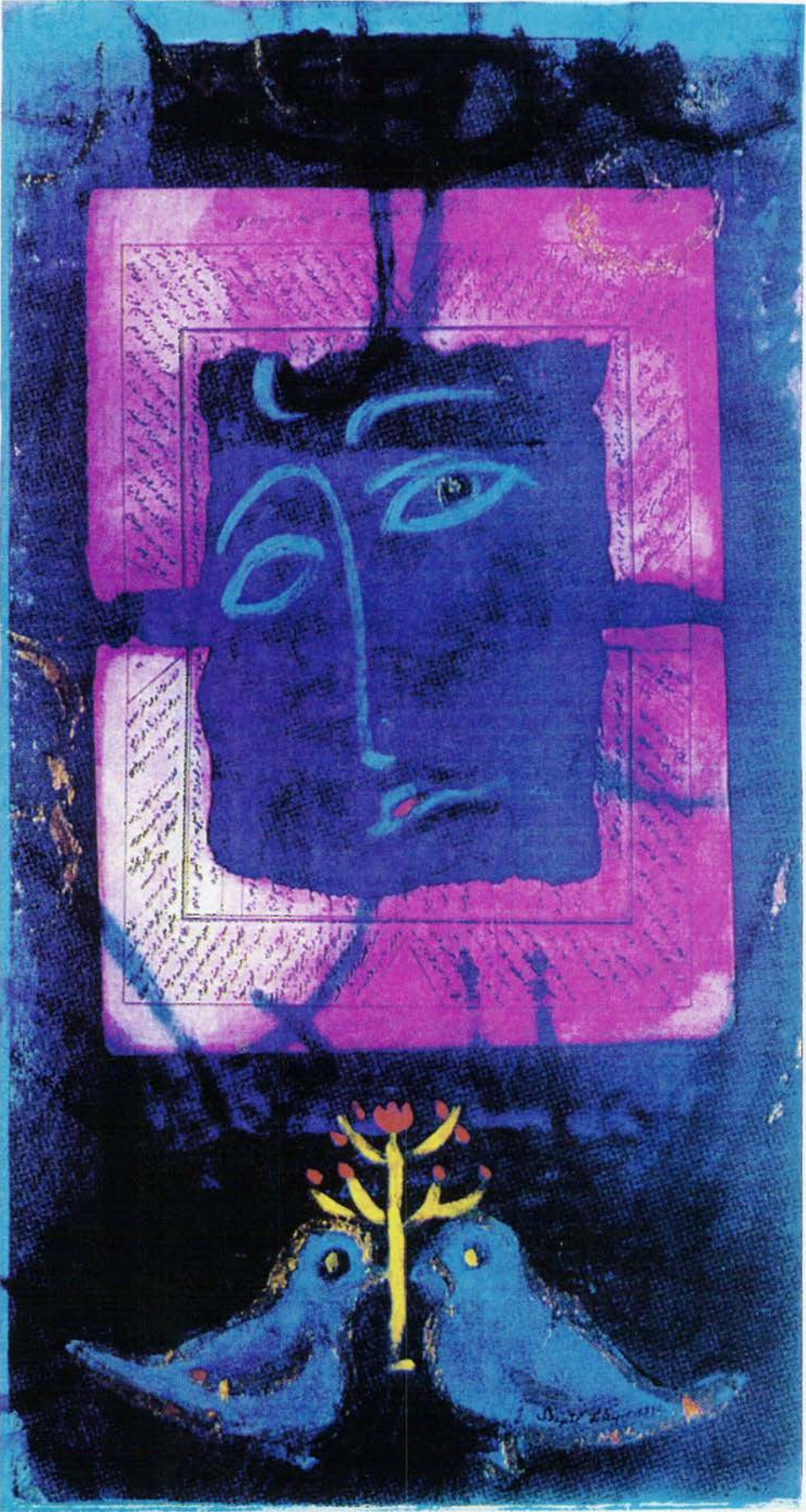


Resim : 66 Devrim Erbil

Serpil Akyıl resimlerinde kuş ve kedi figürüne yer verir. Resimlerindeki kuş figürleri mutluluk ve umudun sembolü olarak yer almıştır. Akyıl'da hayvan figürleri, resmin içinde açık ya da koyu lekeler halinde yer alır.



Resim : 67 Serpil Akyıl. "Zamanın Penceresinden" I



Resim : 68 Serpil Akyl. "Zamanın Penceresinden" II

## SONUÇ

Türk sanatını incelediğimizde “Hayvan Üslubunun” Orta Asya’da doğduğuna tanık oluyoruz. Hun toplumunda göçebe yaşayan Türkler kullandıkları her türlü eşyayı dekorlu ve süslü tasavvur etmişlerdir. Bu eşyaların üzerini bozkırda yaşayan hayvanların hareketli dinamik figürleri ile işlemişlerdir. Bu figürlerde plastik değeri açısından usta bir çizgi ve form anlayışı hakimdir.

Hayvan figürünün gelişmesinde Hunların tabiatüstü kuvvetlere eğilimlerinde etkisi olmuştur. Hayvan figürleri Türk sanatında semboller şeklinde gelişmiştir. Örneğin, Hunlar zamanından itibaren sevilen kartal figürü kudret ve asalet sembolü olarak işlenmiştir.

Tılsımlı olduğu kabul edilen sfenks çift başlı kartal, ejder gibi yaratıklar, tavus, aslan, kartal gibi sembolik hayvanlar belirli figürler olarak kullanılmışlardır.

Yüzyıllar boyunca İç Asya’da gelişen hayvan figürü daha sonra islam sanatlarının etkisi altına girmiştir. Zaman içine bitkisel ve geometrik motiflerin tercih edilmesi, hayvan figürü kullanımının azalmasına neden olsa da, plastik sanatlardaki yerini korumuştur.