

**TARİHSEL SÜREÇ İÇERİSİNDE
SERAMİK ÇANLAR**

Fatma Betül KARAKAYA
Yüksek Lisans Tezi

ESKİŞEHİR- 2010

TARİHSEL SÜREÇ İÇERİSİNDE SERAMİK ÇANLAR

Fatma Betül KARAKAYA

YÜKSEK LİSANS TEZİ

Seramik Anasanat Dalı

Danışman: Yrd. Doç. Cemalettin SEVİM

Eskişehir

Anadolu Üniversitesi Güzel Sanatlar Enstitüsü

Haziran, 2010

YÜKSEK LİSANS TEZ ÖZÜ

TARİHSEL SÜREÇ İÇERİSİNDE SERAMİK ÇANLAR

Fatma Betül KARAKAYA

Seramik Anasanat Dalı

Anadolu Üniversitesi Güzel Sanatlar Enstitüsü, Şubat 2010

Danışman: Yrd. Doç. Cemalettin SEVİM

Tarihsel Süreç İçerisinde Görsel Boyutuyla Seramik Çanlar başlıklı bu tez; çanların tarihi üzerine kapsamlı bir araştırmayı içerir. İlk bölümde çan tanımlanmakta, eski çağlardan günümüze çanların tarihçesine değinilmektedir. İnsanlığın yüzyıllar boyu süren gelişimine tanıklık eden çanın nasıl bir değişim ve gelişimden geçtiği örneklerle aktarılmaktadır.

İkinci bölümde çanların nitelikleri hem kültürel hem de malzeme bakımından incelenmiştir. Birçok coğrafyada çanların sembolleştiği görülmüştür. Buradan hareketle, tarihsel süreç boyunca çanların taşıdığı kültürel anlamlar ve kullanım alanları irdelenerek çanların önemi vurgulanmıştır.

Üçüncü bölümde ise, seramik sanatının tarihsel gelişimi kısaca incelenerek seramik çanlar araştırılmaktadır. Bulunan örneklerin detaylı incelemesinin ardından, araştırma günümüz seramik çanları üzerine yoğunlaşmaktadır. Akustik ve estetik değer taşıyan çanlara seramik sanatçıları tarafından getirilen yorumlar, biçimsel kaygıların yanında sanat nesnesine dönüşen çana yüklenen kavramsal anlamlar aktarılmıştır. Aynı zamanda seri üretim objesi olarak da karşılaşılan çanın üretimdeki yerine değinilmiştir.

Araştırma, çanın temel biçiminin dekoratif ve soyutlamacı bir yaklaşımla form ve yüzeylerde uygulanmasıyla tamamlanmıştır. Akustik özellikler taşıyan çanın estetik değeri özgün formlarda araştırılmıştır.

ABSTRACT**CERAMIC BELLS THROUGHOUT HISTORY****Fatma Betul KARAKAYA****Department of Ceramic Arts****Anadolu University, Graduate School of Fine Arts, February 2010****Advisor: Assistant Prof. Cemalettin SEVIM**

This research titled “Ceramic Bells Throughout History” contains a comprehensive exploration of bell history. In the first chapter, bell is defined and a brief history of bell is given. The bell described with examples about century long development and change of humankind.

In second chapter bells are examined by both cultural characteristics and material quality. In many societies it is observed that bells have become symbols. Taking this process into consideration, significance of the bells are highlighted by examining cultural meanings and application areas.

In the third chapter, ceramic bells are being investigated by briefly examining the historical development of ceramic art. The research focuses on contemporary ceramic bells as a result of detailed analysis of the research samples. Interpretations by ceramic artists for the bells (those carry an acoustic and aesthetic values) concerns into art objects loaded into the conceptual meaning of them has been transferred. At the same time as the mass production of objects encountered in production instead of the bell have been mentioned.

The research has been completed by the design variations of the bell with the decorative and abstract approach to forms and surfaces. Aesthetic value of acoustic featuring bells were investigated on unique forms.

TEŞEKKÜR

Konunun araştırılması ve incelenmesinde Güzel Sanatlar Fakültesi'nin olanaklarından yararlanılmasını sağlayan Dekan Prof. Zehra ÇOBANLI ve Seramik Bölüm Başkanı Prof. S. Sibel SEVİM, tez danışmanım Yrd. Doç. Cemalettin SEVİM'e, tezimin ilerlemesinde yardımcı olan ve kendisinden önemli bilgiler edindiğim Yrd. Doç. Sadettin AYGÜN'e, eleştiri ve katkılarından dolayı Doç. Soner GENÇ ve Yrd. Doç. Selçuk YILMAZ'a, koleksiyonlarını benimle paylaşan Prof. Hasan PEKMEZCİ ve Şükran PEKMEZCİ'ye, yardımlarından dolayı Sanat Tarihçi Cameron Petke'ye ve katkı veren fakültemizin bütün personeline teşekkürü bir borç bilirim.

Ayrıca her türlü desteğini gördüğüm babam Doç. Dr. Fahri DEMİR ve eşim Emre KARAKAYA'ya teşekkür ederim.

Betül KARAKAYA

Temmuz 2010

JÜRİ VE ENSTİTÜ ONAYI

Fatma Betül KARAKAYA'nın "Tarihsel Süreç İçerisinde Seramik Çanlar" başlıklı tezi **28 Temmuz 2010** tarihinde, aşağıdaki jüri tarafından Lisansüstü Eğitim Öğretim ve Sınav Yönetmeliğinin ilgili maddeleri uyarınca, **Seramik** Anasanat Dalı **Yüksek Lisans** tezi olarak değerlendirilerek kabul edilmiştir.

İmza

Üye (Tez Danışmanı) : Yrd. Doç. Cemalettin SEVİM
Üye : Doç. Soner GENÇ
Üye : Yrd. Doç. Selçuk YILMAZ

Prof. Atilla ATAR
Anadolu Üniversitesi
Güzel Sanatlar Enstitüsü Müdürü

İÇİNDEKİLER

	<u>Sayfa</u>
ÖZ.....	ii
ABSTRACT.....	iii
TEŞEKKÜR.....	iv
JÜRİ VE ENSTİTÜ ONAYI.....	v
ÖZGEÇMİŞ.....	vi
İÇİNDEKİLER.....	vii
RESİMLER LİSTESİ.....	x
FOTOĞRAFLAR LİSTESİ.....	xiii
TASARIMLAR LİSTESİ.....	xiv
GİRİŞ.....	1

BİRİNCİ BÖLÜM

ÇANIN TANIMI ve TARİHÇESİ

1. ÇANIN TANIMI	2
2. ÇANIN TARİHÇESİ.....	3

İKİNCİ BÖLÜM

ÇANLARIN ÖZELLİKLERİ ve SINIFLANDIRILMASI

1. ÇANLARIN KÜLTÜREL ÖZELLİKLERİ.....	15
1.1. ÇAN ve DİN.....	16
1.1.1. HİRİSTİYANLIK ve ÇAN.....	16
1.1.2. BUDİZM ve ÇAN.....	20
1.2. AVRUPA KÜLTÜRÜNDE ÇAN.....	22

1.3. ANADOLU KÜLTÜRÜNDE ÇAN.....	25
1.4. AFRİKA KÜLTÜRÜNDE ÇAN.....	26
1.5. UZAK DOĞU KÜLTÜRÜNDE ÇAN.....	28
2. ÇANLARIN KULLANIM ALANLARINA GÖRE ÇEŞİTLERİ.....	30
2.1. YANGIN ÇANLARI.....	30
2.2. KİLİSE ÇANLARI.....	32
2.3. HAYVAN ÇANLARI.....	33
2.4. GEMİ ve DENİZ FENERİ ÇANLARI.....	36
2.5. KAPI ÇANLARI.....	38
2.6. SAAT KULELERİ.....	39
2.7. MÜZİK ALETİ OLARAK ÇAN.....	40
2.8. HEDİYELİK EŞYA OLARAK ÇAN.....	43
3. ÇAN ÇEŞİTLERİ.....	45
3.1. METAL ÇANLAR.....	45
3.2. AHŞAP ÇANLAR.....	47
3.3. CAM ÇANLAR.....	49
3.4. SERAMİK ÇANLAR.....	50

ÜÇÜNCÜ BÖLÜM

GEÇMİŞTEN GÜNÜMÜZE SERAMİK ÇANLAR ve UYGULAMALARI

1. TARİHTE SERAMİK ÇANLAR.....	53
2. GÜNÜMÜZDE SERAMİK ÇANLAR	57
2.1. GÜNÜMÜZDE SERAMİK ÇAN UYGULAMALARI YAPAN SANATÇILARDAN ÖRNEKLER.....	57
2.1.1. MONTIEN BOONMA.....	58
2.1.2. TIFFANY GIBSON.....	59
2.1.3. REYHAN GÜRSES.....	60

2.1.4. JEFFREY MONGRAIN.....	60
2.1.5. CAMERON PETKE.....	63
2.1.6. PETER SHEREMETA.....	65
2.1.7. VARDA YATOM.....	66
2.2. GÜNÜMÜZDE ENDÜSTRİYEL SERAMİK ÇAN ÜRETİMLERİ.....	68
2.2.1. MEISSEN PORSELEN FABRİKASI	68
2.2.2. CONSANTİ SERAMİK ATÖLYESİ.....	71
2.2.3. BİLİNER SERAMİK FABRİKALARINDAN SERAMİK ÇAN ÖRNEKLERİ.....	73
3. SERAMİK ÇAN TASARIMLARI ve UYGULAMALARI.....	74
3.1. SERAMİK ÇAN TASARIMLARI.....	75
3.1.1. TİTREŞİM	75
3.1.2. KAPI ÇANI.....	75
3.1.3. PANO TASARIMLARI.....	76
3.1.4. DEKORATİF ÇAN TASARIMLARI.....	78
3.1.5. ALTERNATİF ÇAN TASARIMLARI.....	79
3.2. SERAMİK ÇAN UYGULAMALARI.....	81
3.2.1. SERAMİK ÇAN UYGULAMASI 1.....	81
3.2.2. SERAMİK ÇAN TAKIMI.....	82
3.2.3. “SERAMİK ÇAN” PANO TASARIMLARI.....	86
3.2.4. SERAMİK ÇAN DİZİSİ.....	88
3.2.5. SERAMİK ÇAN UYGULAMASI 2.....	89
3.2.6. RÜZGAR GÜLÜ	90
3.2.7. DEKORATİF SERAMİK ÇAN UYGULAMALARI.....	91
SONUÇ.....	95
KAYNAKÇA.....	96

RESİMLER LİSTESİ

Sayfa No:

Resim 1	Çan (http://www.mha-nc.org/english/images/stories/mha_bell.jpg , Ocak 2010).....	2
Resim 2	Bronz Çanlar, MÖ 10. yüzyıl ve MS 2. yüzyıl arası, İran'ın batı bölgesi (www.decorbells.ru , Ekim 2008).....	5
Resim 3	Müzik Taşları (<i>ch'ing</i>) MÖ 1523-1028 Henan Eyaleti, Çin (Cameron Petke, "An Aesthetic and Acoustical Exploration of Ceramic Bells" Yayınlanmamış yüksek lisans tezi, Hood College, USA: 2009. s.5).....	7
Resim 4	Çan Takımı Xian Tarih Müzesi (Petke, a.g.e., s.8).....	8
Resim 5	Duvar rölyefi İran - Persepolis: Doğu Merdivenleri (http://persianempire.info , Ekim 2009).....	8
Resim 6	Atların boynuna asılan Bronz Urartu çanı MÖ 8. yüzyıl Kuzeybatı İran - Doğu Türkiye (Petke, a.g.e., s.8).....	9
Resim 7	Asurlulara ait çan MÖ VI. yüzyıl, Apolda Çan Müzesi, Almanya (www.decorbells.ru , Ekim 2008)	10
Resim 8	Boyalı Terrakotta Çanlar MÖ 5. yüzyıl, Boeotia, Yunanistan (Petke, a.g.e., s.18)	10
Resim 9	Amalfi Çan Kulesi IX. yüzyıl, İtalya	11
Resim 10	Çanın Bölümleri	13
Resim 11	Süryani Kadim Meryem Ana Kilisesi Beyoğlu, İstanbul (http://www.ibb.gov.tr , Aralık 2009).....	17
Resim 12	Pisa Kulesi, İtalya (http://www.ilk9.com/wp-content/plugins/wp-omatic/cache/f61d1_www.yeniresim.com_-_lke_Resimleri_-_talya_-_Pisa_Kulesi_Yakn_ekim.jpg , Ocak 2010)	18
Resim 13	Büyük Ivan Çan Kulesi, Rusya (http://www.moskova.ru/ekstra/buyuk-ivan-can-kulesi-ziyarete-hazir-2.html , Aralık 2009).....	19
Resim 14	Elinde dorje ve çan taşıyan Budist Lama (http://buddhistsymbols.info/bell/ , Kasım 2009).....	21
Resim 15	Evlilik çanı, İrlanda (http://www.obriensirishcottage.com , Nisan 2009).....	22

Resim 16	Dunun Çanları, Afrika (http://www.africanrhythmtraders.com/html/bells.html , Ocak 2010).....	26
Resim 17	Agogo İkili Çanları, Ghana, Afrika (http://www.djembedirect.com/store/bells , Kasım 2009).....	27
Resim 18	Küba Çanı (http://www.arheogallery.com/african_art2.php?id=603 , Ocak 2010)	27
Resim 19	Mingun Çanı, Burma (http://www.asiaphoto.de/burma/bdia064.htm , Aralık 2009).....	28
Resim 20	Yangın Çan Kulesi, Washington (http://www.jchsmuseum.org/BellTower.html , Ekim 2009).....	31
Resim 21	Kilise Çanı çalınırken, Rusya (“The Bells” The New Yorker, 27 Nisan 2009, s:23).....	32
Resim 22	İnek Çanı, İsviçre (http://en.wikipedia.org/Cow_bell , Eylül 2009).....	33
Resim 23	Ağzı dar, çingirak benzeri Fil çanı, Hindistan (http://www.britishcampaignfurniture.com/products?id=11688 , Aralık 2009).....	36
Resim 24	Galata Kulesi, İstanbul (http://www.galatatower.net/galeri.htm , Ocak 2010)	37
Resim 25	Dekoratif Kapı Çanı	38
Resim 26	Saat Kulesi, Balıkesir (http://www./balikesir_saat_kulesi ; Ocak 2010)....	39
Resim 27	“Singing Bowl” Kiyomizu-dera, Kyoto (http://en.wikipedia.org/wiki/File:Rin_gong_at_Kiyomizu-dera,_Kyoto.JPG , Ekim 2008).....	40
Resim 28	Carillon - Çan Takımı, Peter ve Paul Katedrali, St. Petersburg	41
Resim 29	“Varius Coloribus” adlı Müzik Grubuna ait müzik enstrümanı Berlin, Almanya.....	42
Resim 30	“Tsar Bell” - Çar Çanı, Kremlin Moskova (http://www.decorbells.ru/pictures/raznoe_n/tsar_kol_n.jpg , Aralık 2009)	45
Resim 31	Çan Yapımı, Whitechapel Çan Fabrikası (http://www.msxllabs.org/forum/muzik/242113-vurmali-calgilar-can.html , Nisan 2009).....	46

Resim 32	“Andersen Bells” Porselen Çanlar, Sandra Torres (http://www.icshu.org , Mart 2009).....	50
Resim 33	Kil Çan, Colorado (www.crowcanyon.org , Ekim 2009).....	54
Resim 34	Boeotian Bölgesine ait Çan İdol, MÖ 7. yüzyıl, Louvre Müzesi, Paris (www.louvre.fr , Şubat 2009).....	55
Resim 35	Boeotian Bölgesine ait Çan İdol, arka ve üst görünüş MÖ 7. yüzyıl, Louvre Müzesi, (www.louvre.fr , Şubat 2009).....	56
Resim 36	“Lotus Sound” Nilüfer Sesi, 350 x 300 x 300 cm., 1992, Petch Osathanugraah Koleksiyonu, Bangkok (http://sites.asiasociety.org/arts/boonma/artist/index.html , Eylül 2009)....	58
Resim 37	“Earth and Sky” Yeryüzü ve Gökyüzü 25 x 20 cm (http://www.carolinayarnbell.com , Mart 2009).....	59
Resim 38	“Amigdala”, 110x2x42 cm, 2007 (Türk Seramik Sanatı . Mimar Sinan Güzel Sanatlar Üniversitesi.)	60
Resim 39	“Pierced Bell” Delikli Çan, 40 x 30 x 30 cm, 2002.....	61
Resim 40	“Seminar Bell” Ruhani Çan, 193 x 56 x 56 cm, 2002	62
Resim 41	“The Bells” Çan Enstelasyonu, 2005 (http://www.israel-ceramics.org/en/node/1487 , Eylül 2009).....	67
Resim 42	Porselen Çan Takımı, Meissen, Almanya (www.msu.edu/~carillon/batmbook/chapter6.htm , Mayıs 2009).....	69
Resim 43	Prof. Börner ve Porselen Çanları (www.msu.edu/~carillon/batmbook/chapter6.htm , Mayıs 2009).....	70
Resim 44	Porselen Çan, Meissen, Almanya	70
Resim 45	Cosanti Seramik Atölyesi, Arizona (http://www.arcosanti.org , Eylül 2009).....	71
Resim 46	Kazıma yöntemiyle çanın dekorlanması (http://www.arcosanti.org , Eylül 2009).....	72
Resim 47	Cosanti Seramik Atölyesi Çan Örnekleri (http://www.arcosanti.org , Eylül 2009).....	72
Resim 48	Gzhel Moskova, Rusya (http://www.russian-classics.com/gp/gzhel.shtml , Nisan 2009).....	73

FOTOĞRAFLAR LİSTESİ

	<u>Sayfa No:</u>
Fotoğraf 1 “Eskelos”, İspanyol Koyun Çanı, İspanya.....	23
Fotoğraf 2 Çan örnekleri, Barselona	23
Fotoğraf 3 Çan örnekleri, Hollanda	24
Fotoğraf 4 Çan örnekleri, Bulgaristan	24
Fotoğraf 5 Çini, Porselen, Cam, Metal Çan, Türkiye.....	25
Fotoğraf 6 Metal Çan Kümesi, Kore	29
Fotoğraf 7 Çeşitli Hayvan Çanları, Türkiye.....	34
Fotoğraf 8 Süslü İnek Çanları, İsviçre.....	34
Fotoğraf 9 Ahşap dıştan vurmali-çift tokmaklı Fil çanı, Hindistan	35
Fotoğraf 10 Figüratif Seramik Çanlar, Almanya.....	43
Fotoğraf 11 Şükran-Hasan Pekmezci Koleksiyonundan Çan Örnekleri.....	44
Fotoğraf 12 Porselen Çanlar	44
Fotoğraf 13 Ahşap Çan, Vilnius Litvanya.....	47
Fotoğraf 14 Ahşap Çan, Afrika	48
Fotoğraf 15 Kristal Venedik Çanı, Venedik, İtalya.....	49
Fotoğraf 16 Cam Çanlar, Türkiye.....	49
Fotoğraf 17 Figüratif Seramik Çanlar, Rusya	51
Fotoğraf 18 Kedi Figürlü Çanlar, Capri	52
Fotoğraf 19 “Shaping Sound” Sese Şekil Vermek, 2009.....	63
Fotoğraf 20 “Shaping Sound” Sese Şekil Vermek, 2009.....	64
Fotoğraf 21 Temple Bells Tapınak Çanları, 2009	65
Fotoğraf 22 Temple Bells Tapınak Çanları, 2009.....	66
Fotoğraf 23 Lomonosov St. Petersburg, Rusya	73
Fotoğraf 24 Wedgwood,	73
Fotoğraf 25 Villeroy & Boch, İngiltere.....	73
Fotoğraf 26 Graff, Çin	74
Fotoğraf 27 Seramik Çan.....	81
Fotoğraf 28 “Çan Takımı 1”.....	82
Fotoğraf 29 “Çan Takımı 1”.....	83
Fotoğraf 30 “Çan Takımı 2”.....	84

Fotoğraf 31 “Çan Takımı” Çalınırken.....	84
Fotoğraf 32 “Çan Takımı”	85
Fotoğraf 33 “Çan” Seramik Pano,.....	86
Fotoğraf 34 “Çan” Seramik Pano, Farklı Açılı.....	86
Fotoğraf 35 “Çan” Seramik Pano, Detay.....	87
Fotoğraf 36 “Ritim” Seramik Pano.....	88
Fotoğraf 37 “Çan Dizisi”	89
Fotoğraf 38 Seramik Çan.....	89
Fotoğraf 39 “Rüzgar Gülü”	90
Fotoğraf 40 “Rüzgar Gülü” Farklı Açılı.....	91
Fotoğraf 41 “Dekoratif Çanlar”	92
Fotoğraf 42 “Dekoratif Çan”	92
Fotoğraf 43 “Dekoratif Çan”	93
Fotoğraf 44 “Dekoratif Çan” Farklı Açılı.....	93
Fotoğraf 45 “Dekoratif Çan”	94
Fotoğraf 46 “Dekoratif Çan” Detay.....	94

TASARIMLAR LİSTESİ

Sayfa No:

Tasarım 1 “Titreşim”, Seramik Çan Tasarımı.....	75
Tasarım 2 “Kapı Çanı”, Seramik Çan Tasarımı.....	76
Tasarım 3 “Vuruş”, Seramik Çan Tasarımı.....	77
Tasarım 4 Alternatif Pano Modülleri.....	77
Tasarım 5 “Dekoratif Çanlar”, Seramik Çan Tasarımı.....	78
Tasarım 6 “Dekoratif Çanlar 2”, Seramik Çan Tasarımı.....	78
Tasarım 7 “Çan”, Seramik Çan Tasarımı.....	79
Tasarım 8 “Seramik Çan Tasarımı.....	79
Tasarım 9 “Seramik Çan Tasarımı.....	80
Tasarım 10 Dans Eden Çanlar	80

GİRİŞ

Derin kökeni, estetiği ve kültürel anlamıyla çan, çok tanınan bir ikondur. Çan, kökeni tarih öncesi zamanlara dayanan, her çağda ve her uygarlıkta rastlanılan bir nesnedir. Pek çok çeşidi bulunan çan, kullanıldığı yere ve amaca uygun biçimler ve değişik isimler alır. Yapım teknikleri, materyal özellikleri, model ve ölçülendirmeler gibi pek çok ayrıntı bir araya gelerek çanın tınlayan bünyesini oluşturur.

Tarihte bütün uygarlıklar gong, çan, zil vb. objeleri kullanmışlardır. Bunların içinde çamur, ağaç gibi madeni olmayan malzemelerden yapılanlar da vardır. Madeni çanlar ise 5000 yıl öncesinden- insanların bronzu kullanmaya başlamalarından bu yana çoğunlukla döküm yöntemiyle yapılır.

Günümüze kadar çanlarla pek çok yerde karşılaşılır. Hayvanların boyunlarında asılı olanlardan, işaret ve uyarı anlamında kullanılanlara, gemilerden, saat kulelerine ve dini amaçla ritüellerde kullanılan çanlara kadar çok geniş ve yaygın bir biçimde görülür. Farklı sesler veren çanlardan oluşturulmuş çan takımları ile müzik de yapılmaktadır.

Bu kadar yaygın bir biçimde kullanılmasına rağmen çanın tarihsel kökenine dair kesin bilgiler yoktur. Bilinenler ise çanın kökeninin çok eskilere, çok Tanrılı dinler zamanlarındaki toplumlara dayandığıdır.

Tıpkı çanlar gibi köklü bir geçmişe sahip kil de, çan yapım malzemesi olarak kullanılır. Fakat buna rağmen çanların tınlayan bünyesinde sistematik olarak test edilmemiş bir materyaldir. Araştırma çerçevesinde seramik çanlar akustik karakterleri ile incelenirken biçimsellik esas alınmıştır.

BİRİNCİ BÖLÜM

ÇANIN TANIMI VE TARİHÇESİ

1. ÇANIN TANIMI

Çan en yaygın anlamıyla; "(...) genellikle metalden, bazen de boynuz, tahta, cam ya da kilden yapılan, içindeki bir dille ya da dıştan bir çekiç ya da tokmakla kenar ucuna vurulduğunda çınlayıcı bir ses çıkaran içi boş kap (...)"¹ olarak tanımlanır. Çanlar; titreşim sayesinde tınlayan katı maddelerdir.



Resim 1: Çan

¹ Ana Britannica (2004: Ana Yayıncılık A.Ş. cilt 6) s:312.

Günümüzde “çan” kelimesi en yakın anlamıyla “zil” kelimesi ile kullanım bakımından karıştırılmaktadır. Zil sözlükteki anlamı itibariyle “İşaret vermek, uyararak, çağırmak için kullanılan ve bir çan ile bu çana vuran bir tokmaktan oluşan, elle veya başka düzenlerle işletilebilen araç”²’tir. Okullarda eskiden çalınan çanlar için alarm-uyarı anlamına da gelen zil denilmesi bu karışıklığı gösteren günlük kullanımdan kaynaklı örneklerdendir.

Çan kelimesi sözlük anlamının dışında kullanım bakımından alarm, uyarı, haber vermeyi de taşır. Çan sesleri, spor müsabakalarından, okullardan, tren istasyonlarından, gemilerden aşınadır.

Her ne kadar Türklerde çan Hıristiyan inancıyla özdeşleşmiş olarak görülmüş, kullanım bakımından kısıtlamalar getirilmişse de, çana alternatif oluşturabilecek düzenekler türetilmiştir. Kampana, zil vb. nesnelere zamanla çanın diğer kültürlerde kullanımları ile denk işlevler görmüştür. Örneğin; Osmanlıda “Yarışlık koşularında, sayı dönülerini ve son dönüyü koşuculara bildirmek için, dönü başlarında çalınan çan”³ anlamına gelen kampana; çan ile benzer kullanım özelliği taşır.

Zamanla gelişen teknoloji mekanik nesnelere kullanımının azalmasına sebebiyet vermiştir. Bu teknolojik gelişimden çan da kendine düşen payı fazlasıyla almıştır. Özellikle saat kuleleri, gemiler, yangın çanları gibi insanları uyararak amaçlı kullanılan çanlar büyük değişim göstermiştir. Saat kullanımının yaygınlaşması ile saat kulelerinde kullanılan çanlar şehre sembolik anlamlar katmakla sınırlı kalmıştır. Uyarı amacıyla kullanılan çanlar ise yerini daha uzak mesafelerden de duyulmayı sağlayan sirenlere bırakmıştır.

Tüm yaşanan değişimlere rağmen çan; geleneksel özelliklerinden ve sembolik anlamlarından dolayı önemini kaybetmemiştir.

2. ÇANIN TARİHÇESİ

Çanların kökeni ilkçağın buğusunda gizlidir. Çanların ilk ne zaman ve nerede ortaya çıktığı hakkında ortak bir fikir birliği sağlanamamışsa da birçok farklı

² Ali Püsküllüoğlu, **Türkçe sözlük** (İstanbul: Can Yayınları, 1995).

³ www.tdk.gov.tr, Kasım 2009.

coğrafyada eş zamanlı olarak kullanıldığı yapılan arkeolojik kazılar neticesinde görülmüştür.

“Arkeologlar, üzerlerinde çalıştıkları nesnelere yalnızca bıçaklar, baltalar, kulübeler, mezarlar gibi işlevlerine göre sınıflandırmakla yetinmezler, aynı zamanda bıçakları, baltaları, barınakları ve mezarları, “türlerine” göre de sınıflandırırılar.”⁴ Bu sınıflandırma neticesinde objelerin kullanım alanları ve objelere yüklenen anlamlar hakkında fikir sahibi olunabilmektedir. Bu zincirleme akış ise kültür kavramını ortaya çıkarmaktadır. Arkeologlar, dönemi ön plana çıkaran ayrıntılara vurgu yaparak dönem isimlerini de saptamışlardır.

Bilindiği gibi insanlar Paleolitik ve Mezolitik dönemde toplayıcılıkla hayatlarını sürdürmüşlerdir. Kaya sığınakları veya mağaraları barınak olarak kullanmışlardır. Bu dönemde insan, taşları yontarak alet ve silahlar yapma becerisini elde etmiştir.

Dünyada iklim şartlarının yumuşamasıyla son Buzul Çağı nihayete ererken, insanlık yalnız avcılık ve toplayıcılıkla geçen yaşam sürecini tamamlamıştır. Neolitik Çağda yerleşik hayata geçen insan, çiftçilik ve hayvancılıkla geçimini sağlamıştır. Bu dönemde henüz, kilden kap-kacak yapımını bilmeyen insanlar, gelişmiş taş alet ve silahlar kullanmıştır.

Kalkolitik Çağda ise belirgin biçimde pişmiş toprak objeler göze çarpmaktadır. Perdahlı ve bezeli kaplar ile tanrıça heykelcikleri döneme ait kültürel özellikler hakkında bilgi vermektedir. Erken Bronz Çağı ile birlikte bakır ve kalay alaşımı olan tunç silah, kap-kacak ve süs eşyası üretiminde kullanılmaya başlamıştır.

Bronz, uzun bir süre el aletleri, silah ve kişisel süs eşyalarının yapımında kullanılmıştır. Bu üretimler sırasında tesadüfi olarak da titreşimler elde etmişlerdir. Bu tesadüfler sırasında şüphesiz denebilir ki diğer kullanılan eşyalar arasında en çok hoşagidebilecek tını çanaklar, tabaklar – içi çukur kaplardan elde edilmiştir. Zaman ilerledikçe insanoğlu tekniğini ilerletmiş, böylece daha etkili tınılar elde edebilmiştir. En sonunda da gelecek kültürlerde sembolleşen özgün karakteristik bir cisim “çan” elde edilmiştir.

⁴ Childe Gordon; **Tarihte Neler Oldu** Çev: Mete Tunçay-Alaeddin Şenel (7. Basım. İstanbul: Alan Yayıncılık, 1998.).



Resim 2: Bronz Çanlar
MÖ 10. yüzyıl ve MS 2. yüzyıl arası
İran'ın batı bölgesi

Zaman içerisinde birçok farklı kullanım yeri ile çan yaygınlaşmış ve anlam kazanmıştır. Her ne kadar form olarak benzer özellikler gösterebilirler de çanlar, kültürel anlamları bakımından coğrafik özelliklere göre çeşitlilik göstermektedirler.

Tam olarak çanların ilk nerede ortaya çıktığı bilinmemesine rağmen; tarih boyunca insanlar sayısız ses çıkaran nesnelere üretmişlerdir. Bu formların eş zamanlı olarak farklı kültürlerde ortaya çıkışı tesadüf değildir. İnsan iletişimi kurmak, törenler ve ayinlerde kullanılmak üzere ritimlere ihtiyaç duymuş zamanla gelişme kaydetmiştir.

Tarihi süreç incelendiğinde görülür ki; insanoğlu çevresinde dikkatini çeken taş, ahşap, kabuk, kemik, kil vb. ne varsa deneye yanık hoşuna giden bir ses titreşimi yakalamıştır. Ardından da bu ritmi ritüellerinde kullanmıştır.

Arkeologlar ve müzikologların konuyla ilgili yaptığı araştırmalara göre tarih öncesi dönemlerde insanın ürettiği primitif çalgıların müzik yapma bilinciyle değil, büyü için kullanıldığı düşünülmektedir. Ritim ve titreşimin fiziksel etkisi ruhsal bir etkileşime dönüşürken büyü olarak adlandırılan trans hali ile daha etkili manevi duygular ortaya çıkmaktadır.

İlkel çalgılar ile ilgili olarak birçok farklı tanımlama yapılmıştır. İlyasoğlu'na göre; müzik insanın doğadaki sesleri taklit etmesi sonucunda ortaya çıkmıştır. "İlk

insanın doğa seslerini yansıtması kendi sesini rüzgarın, denizin, kuşun sesine benzetmesi, ezginin doğması yolundaki ilk adımlar olmuştur. Önce doğayı yansıtmak için sesini yükselten insanoğlu, sonra yalnızlığını unutmak, doğa güçlerine tapınmak için mırıldanmaya başlamış, korkusunu yenmek için çığlıklar atmış, daha sonra da ruhsal değişimine göre kimi neşeli, kimi hüznü ezgiler yaratmıştır. İlk ezgiler ya tanrıları kutlama törenlerine ilişkindir, ya da tanrılara yakın güçlü kahramanlara övgüdür. Yerleşik hayata geçildiğinde müzik büyüleyici, iyileştirici ve toplumu bütünleyici işlevler kazanır.”⁵

Ortak görüş bu çalgıların müzik yapma amacından çok dinsel anlamlar taşıdığı yönündedir. “Günümüzden yüzyıllar önce insanoğlu’nun dinsel törenlerde (tanrılardan korunmak-tapınmak) iletişim kurmada (haberleşmede) çeşitli doğa olayları karşısında yaptıkları davranışlara (danslara) eşlik amacı ile kullanılmak üzere, üretilmiş ve geliştirilmiş müzik sesi çıkaran araçlardır.”⁶

Müzik, aynı zamanda insanların yaşamlarında karşılaştıkları zorluklarla baş edebilme anlarında ihtiyaç duydukları bir araçtır. “Eski çağlardan başlayarak müziğin, güç kazanma (hasta efsunlama, ölüme, doğuma, evlenmeye, savaşa eşlik etme, başarıyı ve kazancı sağlama) amacının da gösterdiği gibi insanoğlu, müzikle korunmaya inanmıştır...”⁷

Bu tanımlama ve varsayımlardan yola çıkarak denilebilir ki; ilkel topluluklarda çalgılarla müzik yapmanın amacı; önceleri büyük olasılıkla yüksek bir tonda ses elde etmektir. “İlkelerin dünyasında çalgıların çeşitliliği ve sayısı insanı şaşırtır. Çünkü ilkeller, ellerine geçen her uygun gereci ses çıkaran bir araç yapmışlardır.”⁸ Kendi bedenlerinden çıkan seslerin dışında yüksek bir ses; güven-güç-korunma duygularını hissettirmiştir.

Arkeolojik kazılarda bulunmuş en eski çanlar; taş gonglardır. Bunlar Neolitik çağda MÖ 10. binde Çin’de bulunmasına rağmen geleneksel çanlara benzemezler. Ses

⁵ Evin İlyasoğlu; **Zaman İçinde Müzik** (İstanbul: Yapı Kredi Yayınları, 2003) s:1.

⁶ Senem Aker; “Seramik Uygulamalarda Ses Ögesinin Sanatsal Açından Değerlendirilmesi” (Ankara: Yayınlanmamış yüksek lisans tezi, Hacettepe Üniversitesi, 2004) s:18.

⁷ Cavidan Selanik; **Müzik Sanatının Tarihsel Gelişimi** (Ankara: Doruk Yayıncılık, 1996) s:5.

⁸ Curt Sach; **Kısa Dünya Musikisi Tarihi** Çev: İlhan Usmanbaş (İstanbul: Milli Eğitim Basımevi, 1965) s:1.

taşları olarak adlandırılan bu gonglar ince, perdahlanmış, üzerinde asılmak üzere deliği bulunan ve grup halinde asılı çanlardır.



Resim 3: Müzik Taşları (*ch'ing*)
MÖ 1523-1028
Henan Eyaleti, Çin

Çanlarla ilgili bir sonraki gelişme Bronz çağında yaşanmıştır. Biçimsel anlamda günümüzdeki çanlara en yakın form bu çağda ortaya çıkmıştır. En eski bronz çanların MÖ 4. binde Güney Asya bölgesine ait olduğu düşünülmektedir. Buna rağmen “...günümüze kadar korunmayı başarmış olan en eski çan, Çin’de 1950 yılında Henan eyaletinde yapılan kazı çalışmalarında bulunmuştur. Bir kaynağa göre; çanın diğer uygarlıklara yayılması İpek Yolu sayesinde olmuştur. Bu fikri destekleyen en önemli etken de Çin’de bulunan çanların diğer alanlarda bulunan çanlara göre daha eskiye dayanmasıdır. Bir başka kaynağa göre ise çanlar; birçok farklı bölgede aynı anda ortaya çıkmıştır...”⁹ Çoğu arkeolojik kaynak; çanların Asya ve Uzak Doğu’dan ticaret rotaları boyunca yayılım gösterdiği görüşünü desteklemektedir.

⁹ www.decorbells.ru, Ekim 2008.



Resim 4: Çan Takımı
Xian Tarih Müzesi

Çin’de çanlar çeşitlilik gösterir. Tek olarak kullanılan çanların yanında 5-6 tanesinin birleşiminden oluşan çan takımları da görülmektedir. Hepsinin birlikte çıkardığı ses farklı bir tının elde edilmesine vesile olmuştur.



Resim 5: Duvar rölyefi
Persepolis, Doğu Merdivenleri – İran

Bu dönemde çanlar; sadece ritüellerde değil aynı zamanda hayvanların boyunlarında ve kıyafet süslemelerinde aksesuar olarak kullanılmıştır. Persepolis – Doğu Merdivenlerinde bulunan ipek yolu betimlemesi yapan duvar rölyefinde devenin

boynunda asılı olan çan açıkça görülmektedir. Yine aynı döneme ait benzer rölyeflerde atların boyunlarına asılı çanlar görülebilmektedir. Atların boyunlarına asılan bu çanlar; kralın gelişini haber vermek amacıyla asılmaktadır. Hayvanların kaybolma gibi durumlarında yer tayini yapmak üzere de kullanılmış olunabilir. Farklı özelliklere sahip çanlar hayvanların ait oldukları toplulukları belirleme özelliği de taşıyabilir.



**Resim 6: Atların boynuna asılan Bronz Urartu çanı
MÖ 8. yüzyıl
Kuzeybatı İran - Doğu Türkiye**

“(…) diğer kültürlerde çan; ilk önce İran topraklarında MÖ XII. yüzyılda, Antik Mısır’da ve Mezopotamya’da MÖ IX. yüzyılda, Yunanistan’da ise MÖ VII. yüzyılda ortaya çıkmıştır (...)”¹⁰

Özellikle Asurlularda görülen çanların farklı ve zarif oluşları dikkat çekmektedir. Özenle işlenmiş rölyefler, ince kenarlar ve kulplarının farklılığı bir mücevher gibi işlendiğini göstermektedir.

¹⁰ www.decorbells.ru, Ekim 2008.



**Resim 7: Asurlulara ait çan
MÖ VI. yüzyıl
Apolda Çan Müzesi, Almanya**

Antik Yunanlılar MÖ VII. yüzyılda çan şekillendirmeye başlamışlardır. Dodona bölgesindeki tapınaklarda insanlara cenazeleri bildirmek ve çağırmak amacıyla kullanılmıştır. Antik Yunan'da ve Roma İmparatorluğu'nun hemen her kolonisinde kazılar sırasında çanlar çıkarılmıştır.



**Resim 8: Boyalı Terrakotta Çanlar
MÖ 5. yüzyıl
Boeotia, Yunanistan**

Çan uzun süre etkin bir biçimde kullanılmaya devam etmiştir. Güçlü sesi sayesinde sadece ritüellerde değil haberleşme ve önemli olayları bildirmede de kullanılmıştır. Günlük yaşamı düzenlemek adına; saat başlarını, vardiya değişimlerini, yemekhanelerde yemek vaktini hatırlatmıştır. Çanlar ile ilgili en önemli gelişme ise dinsel anlamda olmuştur.



Resim 9: Amalfi Çan Kulesi
IX. yüzyıl
İtalya

Çan yapımcılığı zamanla manastırlara özgü bir zanaat haline gelmiştir. Zanaatkarlar çanları elde döverek şekillendirmişlerdir. Daha öncede görülen tunç döküm çanlar ancak 8. yüzyıldan sonra yaygınlaşmıştır. 9. yüzyılda istenen tınılarda çanların üretim tekniği yetkinleşti ve akortlu müzik aletleri yaygınlaşmıştır. 11. yüzyılda manastır dışı, çoğunlukla gezgin çan dökümcülerinin sayısı artmaya başladı. Rönesans ile birlikte büyük önem kazanmıştır. Gotik mimarinin yüksek kuleleri için

büyük ve yüksek rezonanslı çanların üretilmesiyle günümüzde kullanılan kule çanlarının ilk örnekleri de ortaya çıkmıştır.¹¹

Bu dönemden sonra artık daha büyük ve ustalık isteyen çanlar üretilmeye başlanmıştır. Çan kuleleri ile birlikte çanın mimaride kullanılmasıyla tasarım da sürece katılmıştır. Kuleler ile birlikte sadece akustik özellikleri değil biçimsel özellikleri de sorgulanmaya ve yeni formlar türetilmeye başlanmıştır. Dünyanın birçok farklı bölgesinde birbirinden farklı özelliklere sahip çanlar tasarlanıp biçimlendirilmiş, bir zanaat olan çan üretimi sanat olma yolunda ilerlemeye başlamıştır. Kısa bir süre önemini yitiren çanlar 20. yüzyıl ile birlikte yeniden bir çıkış yakalamış ve gerek akustik gerekse biçim anlamında kusursuz çanlar ortaya çıkmıştır.

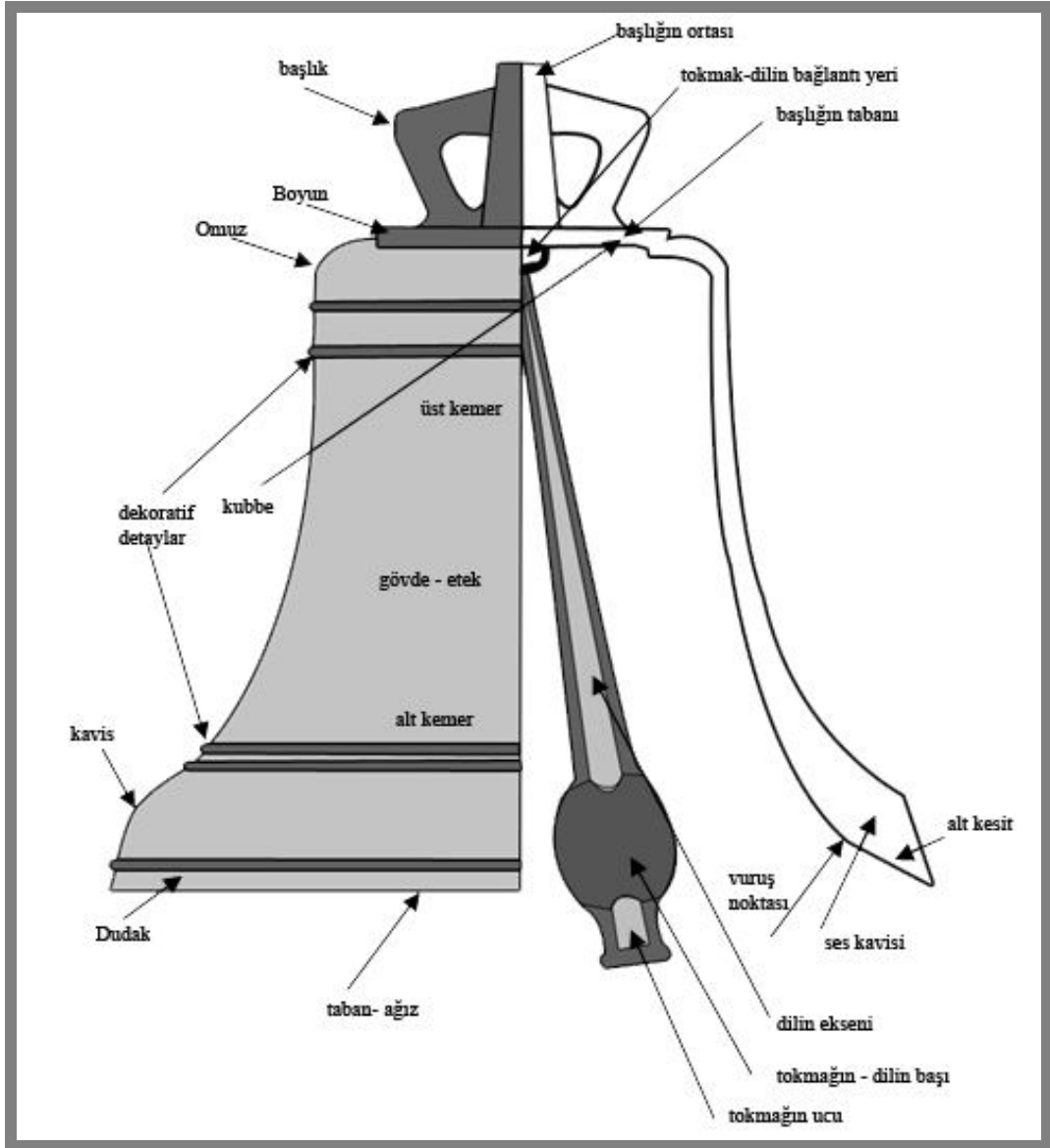
Çanlar hemen her kültürde kullanılagelmiş önemli ritüel, ses ve müzik objeleridir. Biçim ve malzeme olarak çeşitlilik gösterebilirler de genel anlamları itibariyle birbirlerine yakındırlar. Çanlar ait oldukları dönemin özelliklerini de taşırlar. Teknolojik gelişmeler ve biçimsel akımlar başta olmak üzere çan; hem şekil, hem tını, hem de bezemeler bakımından kültürel özelliklerle ilgili kaynak teşkil etmişlerdir.

¹¹ **Ana Britannica** (İstanbul: Ana Yayıncılık A.Ş., 2004) Cilt 6, s: 312.

İKİNCİ BÖLÜM

ÇANLARIN ÖZELLİKLERİ VE SINIFLANDIRILMASI

Çan, genellikle metalden, bazen de tahta, boynuz, cam ve kilden yapılan, sallandığında ya da kenarına vurulduğunda çınlayan içi boş bir kaptır. Pek çok çeşidi bulunan çanlar değişik amaçlarla kullanılır ve kullandıkları amaca uygun biçimler alır.



Resim 10: Çanın Bölümleri

Çan sesinin karmaşık akustik yapısı ancak yakın zamanlarda tümüyle anlaşılmıştır. Çanın en bilindik biçiminde temel olarak; bir gövde, taç, tokmak (dil), ses kavisini bulunur. Çanda en güçlü titreşimler çukur gonklarda olduğu gibi merkezde değil, ağız yakınında oluşur. Çanın içinde yer alan tokmak ses kavisine vurur ve sesin oluşumunu sağlar.

Çan bir temel ses verirken yapısına bağlı olarak bu sesin frekansının katlarını da verir. Bu akustik, çanın dış ve iç yüzeyinin şekline bağlıdır. Çanın gövdesinin neresinden, sesin hangi tınıyla çıkacağı bellidir.

Batı çanları hep metal çubukla ya da tokmakla çalınır. Metal dilli el ve rüzgar çanları dışındaki Asya çanlarında ise, genelde tahta bir tokmakla ya da sallanarak dış çepere çarpan hareketli yatay bir kalasla vurularak ses çıkarılır. Asya çanının kendisi sallanmaz; ses kavisini de yoktur. Çin'deki kimi çanlarda da, çekiç ya da tokmakla çanın dış yüzeyine vurularak ses elde edilir.

Çan yapımında çoğunlukla bakır, tunç, gümüş ya da demir gibi metaller kullanılır. Çanlar toparlak ya da yumurta biçiminde, kesiti ise yuvarlak, dikdörtgen ya da çokgen olabilir. Batıda yaygın olan, lale biçimindeki sade formlar dikkat çeker. Buna karşın fiçi biçimli uzak doğu çanlarının ise süslemesine özen gösterilmiş ve çan süslerinde simgesel öğelere yer verilmiştir.

Geniş çanları çalmak için eskiden makaraya sarılı bir ip kullanılırdı. Bu ip yardımıyla tokmağın hareketlenmesi sağlanırdı. Günümüzde ise çanı sallamak için elektrik motoru kullanılır. Motor makarayı harekete geçirerek ses oluşumunu sağlar.

En dolgun ses, içten vuran tokmakla elde edilir. Dıştan vuran çekiç kullanılırsa, çıkan ses çok madeni olur. Ses tınısı nasıl elde edilmiş olursa olsun, çan sesleri dokunaklı ve görkemli etkiler bırakır.

Birçok farklı kültürel anlamı içinde barındıran çan, aynı zamanda tarih boyunca çeşitli malzemelerden de üretilerek pek çok alanda kullanılmıştır. Bu bölümde çanlar; kültürel özellikleri, kullanım alanları ve biçimlendirildikleri malzemeye göre sınıflandırılacaktır.

1. ÇANLARIN KÜLTÜREL ÖZELLİKLERİ

Dünya üstünde çok geniş bir alana yayılmış olan çanların genellikle her kültürde belirlenmiş bir yeri vardır. Söylencelere geçmiş, özel güçler taşıdıklarına, muska gibi takılıp hayvanlara ya da taşıtlara iliştildiklerinde kötü ruhları ürkütüp kaçırdıklarına, büyü gücü olduğuna inanılmıştır. Özellikle dinsel ayinlerde kullanılması da çok eskilere dayanır.

Her ne kadar yeryüzündeki çanların ilk bulunuş tarihleri ve biçimleri değişiklik gösterse de hemen her kültür zengin bir çan tarihine sahiptir. Çanlar dünyada müzik ve ritüel aracı olarak gelişme gösterdikçe ve yayıldıkça her toplum kendi kültürel özelliklerini yansıtan çanlar oluşturmaya başlamıştır.

“(…)Tarihsel süreçte çanlar ile ilgili olarak bilinen kısa bilgiler şöyle sıralanabilir:

(…)Yunan şair Euripides derki; Yunanlıların atlarındaki savaş başlıkları küçük çanlarla süslüdür. Piyadeler koruyucu kıyafetlerinin içinde çan taşırlardı.

(…)Roma imparatoru Augustus, Jupiter tapınağının girişine bir çan astı ve çanlar bir Atinalı öldüğünde dinsel törenlerde çalardı.

(…)Herodot¹²,un yazdığına göre Sparta’da; bir kral öldüğünde, kadınlar sokaklarda yas ilan etmek için çan çalardı.

(…)Pliny¹³,nin yazdığına göre; gümüş çanlar yarışların birincisine verilirdi. Spor müsabakalarında verilen modern kupalar içki içmek için kullanılan Yunan ödül çanlarının baş aşağı getirilmiş halidir.

(…)Türkler 1453 yılında İstanbul’u fethettiğinde, Yunanlılar çanlarını terk etmek zorunda kaldılar. Çanların kullanımı ruhları rahatsız edeceği korkusu ile yasaklandı(…)”¹⁴

¹² MÖ 5. yüzyılda yaşamış olan Yunanlı tarihçi ve antik yazar.

¹³ Yunanlı Tarihçi.

¹⁴ Cameron Petke, “An Aesthetic and Acoustical Exploration of Ceramic Bells” (USA: Hood College, Yüksek Lisans Tezi, 2009) s:12.

1.1. ÇAN ve DİN

Tarihi geçmişi ne olursa olsun çan çalmanın gerçek kökeninde, çan sesinin kötü ruhları uzaklaştıracağı inancı yatar. Haç, lotus, mum yakmak, adak adamak gibi diğer birçok sembol ve gelenekte olduğu gibi çan çalmanın da başlangıç noktası, çok Tanrılı dinlerin hüküm sürdüğü çağlardır.

Tarih boyunca çan; ilkel kavimler de dahil olmak üzere hemen her din kültürlerinde mevcuttur ve din adamları tarafından duygulara hitabeden hem manevi hem de estetik bir nesne olarak kabul edilmiştir.

Çanlara özel anlamlar da yüklenmiştir. Kimi inanışlarda koruyucu etkisi ile ön plana çıkarken kimi inanışlarda ise çan sesi doğrudan Tanrının sesi olarak betimlenmiştir. Çanın mistik bir aurasının da olduğu kabul edilmektedir. Öyle ki tınısı tarih boyunca birçok kaynakta sonsuzluk ile eşdeğer gösterilmiştir.

1.1.1. HİRİSTİYANLIK ve ÇAN

Hıristiyanlığın ilk 300 yılında Hıristiyanlar serbestçe dua edememişler, kapıdan kapıya dolaşan özel görevli kişiler dini mesajlar iletmişler, toplanma ve ibadet yerlerini bildirmişlerdir.

Hıristiyanlık üzerindeki baskılar gücünü kaybedince Hıristiyanlar dini toplantılarını daha açık, daha sesli olarak insanlara duyurabilir hale gelmişlerdir. Sayıları gittikçe arttığından daha büyük, kapalı yerlerde toplanarak ibadet etme ihtiyacı doğmuştur. Hıristiyanlığın ilk dönemlerinde inanmışları ibadete çağırmak için trampet çalınırken daha sonra bu amaçla çan kullanılmaya başlanmıştır.

“Çan kullanımını aşağı yukarı 500 yılından sonra Kuzey Afrika manastırlarında başlayarak bütün Batı’ya yayılmıştır. Doğu kilisesi çanı 896’da tanımışsa da, yalnız büyük bayram günlerinde kullanmıştır.”¹⁵

¹⁵ **Türk Ansiklopedisi** (Ankara: Milli Eğitim Basımevi, 1963) Cilt XI, s:352.



**Resim 11: Süryani Kadim Meryem Ana Kilisesi
Beyoğlu, İstanbul**

Çan sesleri dua ya da ayin saatini bildirmenin yanında vaftiz, nikah, ölüm için yapılan dinsel törenlere eşlik etmektedir. Festivaller, kraliyet ailelerinde doğumlar, orduların zaferi gibi toplum için önemli olan olayları da duyurmaktadır.

Çanlı vaftiz ritüeli Orta Çağ'da Avrupa'da başlamış ve yaygınlaşmıştır. Çevrede bulunan kötü ruhların çan sesleri ile dağılacağı inancından hareketle günümüzde Roma Katolik Kilisesi vaftiz çanlarını hala kullanmaya devam etmektedir.

Sadece Katolik Kiliselerinde değil Ortadoks Kiliselerinde, özellikle Rus tarih ve kültüründe kilise çanları inanılmaz önemli bir yer tutmaktadır. Rus çanlarına bilinen anlamlarının dışında Batuman'ın da yazısında belirttiği gibi daha yüce anlamlar da yüklenmiştir. "(...) Rus çanları müzik enstrümanı değildir, fakat nasıl ikonalar ruhani

değerlerin yansıması ise, çanlarda Tanrının sesinin ikonasıdır.”¹⁶ Ruslar çandan elde edilen sese de son derece önem vermişlerdir. “(...) bir Rus çanının sesi, yüksek, derin ve temiz olmalıdır. Aksi takdirde Tanrı'nın sesi olduğu düşünülemez (...)”¹⁷



Resim 12: Pisa Kulesi
İtalya

Hıristiyan kilisesi çanları kabul ettikten sonra, çanlar için özel olarak inşa edilmiş Campanile adı verilen çan kuleleri önemli bir yer teşkil etmiştir. Çan Kuleleri

¹⁶ Elif Batuman; “**The Bells**” The New Yorker, 27 Nisan 2009 s.22.

¹⁷ Aynı. s:23.

aynı zamanda gözlem kulesi olarak kullanılmış ve İtalyan mimarisinin önemli bir unsuru haline gelmiştir. İtalyan mimarisine göre kiliseden müstakil olarak onun yanında yapılmıştır. Çan kulelerine ilk önce İtalya'da eski Hıristiyan bazilikalarında rastlanmış, Ortaçağ ve erken Rönesans İtalyan mimarisi de müstakil çan kulelerini kullanmaya devam etmiştir. Önemli örnekleri arasında Pisa Kulesi gösterilebilir.



**Resim 13: Büyük Ivan Çan Kulesi
Rusya**

Kuzey Avrupa, kuleyi kilisenin gövdesine organik bir şekilde bağlamayı tercih etmiştir. Rus kilise mimarisinde ise Kolokol olarak adlandırılan çan kuleleri, oldukça ihtişamlıdır.

1.1.2. BUDİZM ve ÇAN

Budizm bir din olarak kabul edilir ancak kimi zaman Budizm için ruhani felsefe tanımı da yapılmaktadır. Bunun nedeni mutlak bir yaratıcı tanrı düşüncesinin bulunmamasıdır. Buddha'nın ileri sürdüğü mistik dünya görüşü; bir yaratıcı kavramına değil, ahlak, meditasyon ve bilgelik kavramlarına dayanmıştır.

Buddha kelime anlamıyla; uyanmış, idrak etmiş, bilinçlenmiş demektir. Budizm'de Nirvana'ya ermiş ve dünyada tekrar doğmasına gerek kalmamış, aydınlanmış insan olarak kullanılmaktadır.

“Tarihi Buddha MÖ 6. yüzyılda yaşamıştır ancak MÖ 3. yüzyıl'dan önce hiç bir Budist objeye rastlanmamıştır. MÖ 1. yüzyılda Buddha imajları görülmüştür. 6. yüzyılda Budist Tantra ile birlikte sembolizm başlamıştır.”¹⁸

Bu noktadan sonra vajra (dorje)¹⁹, çan, mandala vb. sembolik öğelerle birlikte mabetler ve koruyucular ortaya çıkmıştır.

Budist ritüellerinde çan, ortak ve temel müzik enstrümanıdır. Tanrılar ve yüce Lama'lar²⁰ dorje ile birlikte bu sembolü ellerinde tutarlar. Çan doğal fonksiyonel bir rol oynar ve sesi hayırlı kabul edilir.

Budist çanının tabanı mutlaka yuvarlak olmalıdır. Üzerinde Prajna paramita olan bir form ve en üstte de bir lotus²¹, moondisc (yuvarlak ay) ve dorje ile tamamlanmalıdır.

Çanın iç boşluğu bilgeliğin sonsuzluktan ayrılmayacağını sembolize ederken tokmağı boşluğun sesini temsil eder. 8 Lotus yaprağı 8 kadın tanrıyı ve form sembolik olarak başarının özünü kapsar.

Budist ritüellerinde, dorje ve çan eş oluşturur. Kadın kaide-çan bilgeliği temsil ederken maskülen kaide-dorje ise metodu temsil eder.

Çan vücut olarak tahayyül edilirken, dorje zihindir ve çan sesi Buddha'nın sesi olarak değerlendirilir.

¹⁸ <http://buddhistsymbols.info/bell/>, Kasım 2009.

¹⁹ Yıldırım anlamına gelir. İlahi bir sembol olan küçük asa şeklindeki vajra bir ritüel aracıdır.

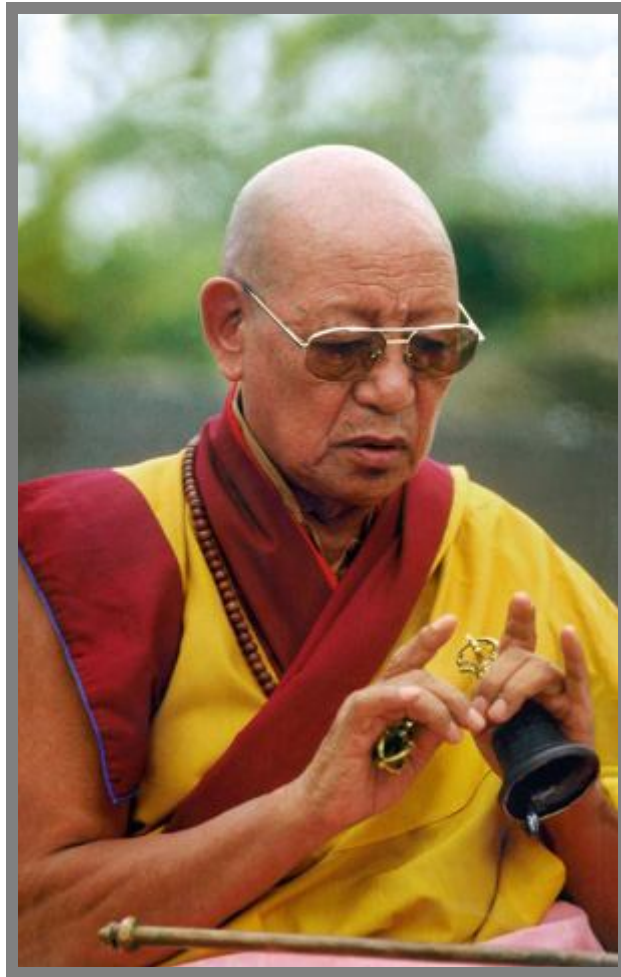
²⁰ Buddha'nın öğretileri anlamına gelen Dharma hocaları için kullanılan bir ünvanıdır.

²¹ Lotus-nilüfer: lotusun kökleri çamurun içindedir, gövdesi üzerine doğru büyür ve büyük ağır çiçeği suyun üzerinde uzanır.

Çan ve dorjenin kullanımı gerçekleştirilen ayine göre değişiklik gösterebilir. Dorje tanrıları canlandırmak ve uyandırmak için, çan korunmak ya da tanrıdan başka bir istek için kullanılır.

Çan çalmak Dharma'nın sesini ve Buddha'nın öğretisini temsil eder. Ayrıca her gün sabah ve akşam 108 kez çalınan çanlar ile Buddha sembolik olarak onurlandırılır.

Vaaz sırasında dorje sağ elde aşağı doğru ve çan sol elde yukarı doğru tutulur. Bazen de eller bileklerden çapraz olacak şekilde yukarı kaldırılır. Bu durum kadın ve erkek öğretilerinin birleşimini temsil eder.



Resim 14: Elinde dorje ve çan taşıyan Budist Lama

1.2. AVRUPA KÜLTÜRÜNDE ÇAN

Avrupa’da çan yapımıcılığı temelde manastırlara özgü bir zanaat olarak kabul görmüştür. İlk çanlar, çekiçle dövülerek oluşturulan dörtgen demir levhaların birbirlerine perçinlenmesiyle yapılmıştır. Avrupa’da Hıristiyanlıktan öncede görülen çanlar Hıristiyanlıkla beraber yaygınlaşmıştır. Avrupa kültüründe daha çok dinsel anlamlar taşıyan çanlar zamanla günlük yaşantının da ayrılmaz parçaları haline gelmiştir.

İhtiyaçlardan yola çıkarak türlü anlamlar yüklenen çanlar daha sonra özel amaçlarla üretilmeye başlanmıştır. Evlilik, doğum, ölüm gibi önemli olaylarda sembolleştiği görülmektedir.



Resim 15: Evlilik çanı
İrlanda

İrlanda’da sevgiliye çan vermek iyi şans sembolü olarak görülmektedir. İlişkilerde sorun yaşandığında çan çalınmasıyla kötü atmosferin dağıldığına ve aşkın tazelendiğine inanılmaktadır. Bu nedenle çan; düğünlerin en önemli sembolleri arasındadır. Evlilik çanının üzerinde aşkı temsil eden bir kalp, arkadaşlığı temsil eden eller ve sadakati temsil eden bir taç bulunmaktadır.



**Fotoğraf 1: “Eskelos” İspanyol Çanı
İspanya**

İspanya’da ise her yıl Ekim ayının son Pazar günü Madrid’in sokakları “Koyun Günü” nedeniyle koyun sürüleri ile dolmaktadır. İspanyol çobanları, Madrid’in baskı altında olduğu dönemlerin anısına bu günü düzenlemektedirler. Binlerce demir çan sesi sanki eski çağlardan yankılanıyormuşçasına sokakları doldurmaktadır. “Eskelos” adı verilen bu çanların üretimi de bir gelenek haline dönüşmüştür. Ustalar çanları üretmeye kış aylarında başlar yaz başına kadar tamamlarlar ki çanlar koyunlar meralara çıktığında boyunlarında asılı olabilsin.



**Fotoğraf 2: Çan örnekleri
Barselona**



**Fotoğraf 3: Çan örnekleri
Hollanda**

Sembolik anlamlarının yanında sadece dekoratif kaygılarla üretilmiş çan örnekleri Avrupa'da hemen her ülkede mevcuttur. Bu renkli çanlar, ülkelerin geleneksel öğeleriyle bezenmiş, kültürlerini yansıtan çanlardır.



**Fotoğraf 4: Çan örnekleri
Bulgaristan**

1.3. ANADOLU KÜLTÜRÜNDE ÇAN

Türkler çanı genellikle Hristiyanlık kültürü ile özdeş tutmuştur. Bu nedenle; İstanbul'un fethiyle çanlar kullanımdan kalkmıştır. Ancak yaygın bir biçimde çiftlik hayvanlarında kullanılmaya devam etmiştir. Okullarda teneffüs ve ders saatlerini bildirmek amacıyla saatli elektronik zillere kadar kullanıldığı bilinmektedir. Yine şehrin sembolleri haline gelen saat kulelerinde de çanlar görülebilmektedir. “(...) Türkler çanları ülkelerine hiç kabul etmediler. Bayramı duyurmak için gün batımında top atarak duyururlar. İbadete çağrı ise imamın sesi ile minareden gerçekleştirilir (...)”²²

Çanların bir çeşidi olarak da birbirine vurularak ses çıkartan tabak formunda iki plakadan oluşan metal zil alternatifleri kullanılmıştır. Uyarı, bildirme vb. durumlar için zamanla trampet başta olmak üzere farklı birçok alet çanların yerine kullanılmıştır.

Günümüzde Anadolu'da çan; yaygın olmamakla birlikte hediyelik eşya ürünü olarak dekoratif amaçlı üretilmeye devam etmektedir.



**Fotoğraf 5: Çini, Porselen, Cam, Metal Çan
Türkiye**

²² George Bell, *The Bell; its origin, history and uses* (London: 1848).

1.4. AFRİKA KÜLTÜRÜNDE ÇAN

Tören ve ritüellerinde beden hareketlerini ve ritmi kullanan Afrikalılar bu amaçla pek çok enstrüman türetmişlerdir. Afrika'da bir müzik aletinin çeşitli alternatiflerini görmek mümkündür. Bu enstrümanlar arasında çanlar da yerini almaktadır. Afrika kültüründe çanlar önemli toplantılarda halkı bir araya getirmek, toplantının başlangıcını haber vermek üzere de kullanılmıştır. İslam öncesi dönemlerde ise din adamlarına özel çanlar yapılmıştır, fakat günümüzde ancak dekoratif olarak yeniden üretilmeye başlanmıştır.



Resim 16: Dunun Çanları
Afrika

Afrika'da kullanılan diğer müzik aletleri gibi çanlar da biçimsel olarak çeşitlilik göstermektedirler. Bilinen şeklinin yanında bir taçla bağlı karşılıklı iki plakadan oluşan kapalı olmayan formlarda çanlar da mevcuttur. Afrika çanları dışarıdan vurulan tokmak ile çalınmaktadır.



Resim 17: Agogo İkili Çanları
Ghana, Afrika

Çanlar levhalar halinde kullanılan demirin elde dövülmesiyle kalıp kullanılmadan yapılmaktadır. Çoğunlukla demir kullanıldığı görülmektedir. İstenilen şekle getirilen levhalar ateşte ısıtılarak birbirine kaynatma işlemi yapıp son şekli verilmektedir.



Resim 18: Küba Çanı
Küba

1.5. UZAK DOĐU KÜLTÜRÜNDE ÇAN

Uzak Dođu'da çanlar tarih öncesi dönemlerden başlayarak önemli yer tutmaktadırlar. 5000 yıllık geçmişe sahip Uzak Dođu çanlarının hem politik hem dinsel anlamları vardır. Müziğin cennet, yeryüzü ve hanedanlık arasında bir harmoni sağladığına inanılmaktadır. Batıda kötü ruhları kovduğuna dair inancın aksine çanlar uzak doğuda gelecek nesillere seslenen cennetten gelen ses olarak tanımlanır ve kovucu değil davet edici özelliđi ön plana çıkartılır.



**Resim 19: Mingun Çanı
Burma**

Uzak Doğu'da çanlara, saraylardan tapınaklara kadar birçok alanda yer verilmiştir. Budist inanıştan kaynaklı tapınaklarda görkemli çanlar yer almaktadır. Burma'da yer alan dünyanın en geniş ikinci büyük çanı ve dünyanın en büyük çalar çanı Mingun bulunmaktadır. Bronzdan yapılmış bu çanın ağırlığı 100 tondan fazladır.

Çin başta olmak üzere, Hindistan, Kore ve Japonya'da da çanlar üretilmiştir. Batı çanlarının aksine bu bölgede üretilen çanlar oldukça süslüdür. Kültürel özellikler, semboller çanların süslemesinde kullanılmıştır. Genellikle bronzdan yapılan çanlar göze çarpsa da porselen ve camdan yapılmış olanları da görülmektedir.



Fotoğraf 6: Metal Çan Kümesi
Kore

2. ÇANLARIN KULLANIM ALANLARINA GÖRE ÇEŞİTLERİ

Eskiçağlarda çanların özel güçleri olduğuna, tanrılara seslenmeye, büyü yapmaya, kötü ruhları kovmaya, yağmur yağdırmaya yaradığına inanılırdı.

Çanların temel ve en yaygın kullanım amaçlarından biri ise işaretleşmedir. Çanlar saat başlarını belirtme, yas ve şenlikleri duyurma, tapınmaya çağırma, tehlikeyi haber verme amacıyla kullanılmaktadır. Sahipleri izlerini bulsun diye hayvanların boynuna asılan çanların yanı sıra, işaret verme amacıyla ulaşım araçlarında kullanılan çanlar da vardır. Demiryolu istasyonlarında trenin geliş veya kalkışını bildirmek, gemilerde yolculara ve gemicilere yemek vaktinin geldiğini haber vermek ve olağanüstü bir hal karşısında onların güvertede toplanmasını sağlamak için de kullanılmaktadır.

Günümüzde çanların dinsel ve uyarma amacıyla kullanımı çok azalmış, buna karşılık müziksel kullanımı artmıştır.

2.1. YANGIN ÇANLARI

Yangın çanları uyarma amacı taşımaktadır. Bunlar, elektronik sistemlerin devreye girmesinden çok önce okullarda, fabrikalarda, gemilerde, yerleşim yerlerinde ve insanların toplu halde bulunduğu pek çok alanda kullanılan önemli araçlardır. Sürekli ve kuvvetli olarak çalınan çan, rutin işleyişin dışında bir durum geliştiğinin habercisi olarak insanlara mesaj iletmektedir. Genellikle görevli ya da yangını fark eden kişi tarafından elle çalınmaktadır. Kasaba vb. yerleşim alanlarında ise geniş insan gruplarına duyurmak maksadıyla kulelerde bulunan çanlar mekanik olarak çalınmaktadır.

Yangın çanlarının ilk tasarlanması elektrik motorlarının, ışığın, telefonun ve radyonun icadından öncesine dayanmaktadır. “Özellikle 1800’lü yıllarda yaygın olarak kullanılmıştır.”²³ Tasarlandığı dönemde kısmen sadece telgrafın kullanılıyor olması da çanların önemini arttırmıştır. İşleyiş olarak günümüzde kullanılan yangın alarmlarına

²³ <http://www.jchsmuseum.org/rccollections.html>, Ekim 2009.

benzer bir mekanizma kullanılırdı. Kentin çeşitli bölgelerine kutucuklar yerleştirilir bir kol yardımı ile düzenek harekete geçirilirdi. Bu düzenek itfaiyeye telgraf yardımıyla belli bir kod gönderirdi.

Bu kodu alan görevliler yangına müdahale etmek üzere harekete geçerken bir görevli de çanı çalardı.

İtfaiye elemanları tarafından mors alfabesine benzer bir kod ile mekanik olarak çalınırdı. Böylece gönüllüler yangından haberdar olurdu. Bu sistem sayesinde gönüllüler merkezde buluşmak yerine vakit kaybetmeden yangına ulaşırlardı.

İlk kullanıldığı dönemlerde önemli bir ihtiyaca cevap veren yangın çanları günümüzde yalnızca sembolik olarak değerlendirilmektedir. Teknolojinin gelişmesiyle çanlar, yerini daha hızlı iletişim sağlayan elektronik sirenlere bırakmıştır.



**Resim 20: Yangın Çan Kulesi
Washington**

2.2. KİLİSE ÇANLARI

“Çanlar; Tanrının tek başına iyi olduğunu, ona ait olduğumuzu ve bu dünya için yaşamadığımızı hatırlatmak içindir. Bütün her şeyin yok olduğunu, önceki konumlarının hiçbir öneminin olmadığını düşündürürler.”²⁴

Kiliselerde çanlar en çok özel tasarlanmış çan kulelerinde dikkat çekmektedirler. Campanile olarak da adlandırılan çan kuleleri, Hıristiyan kilisesi çanları kabul ettikten sonra önemli bir yer teşkil etmiştir. Çan Kuleleri aynı zamanda gözlem kulesi olarak kullanılmış ve İtalyan mimarisinin önemli bir unsuru haline gelmiştir. İtalyan mimarisi de kiliseden müstakil olarak onun yanında yapılmaktadır. Çan kulelerine ilk önce İtalya’da eski Hıristiyan bazilikalarında rastlanır. Ortaçağ ve erken Rönesans İtalyan mimarisi de müstakil çan kulelerini kullanmaya devam etmiştir.

Günümüzde Roma Katolik Kilisesi vaftiz çanlarını kullanmaya devam etmektedir. Çanlı vaftiz ritüeli Orta Çağ’da Avrupa’da başlamış ve yaygınlaşmıştır. Çevrede bulunan kötü ruhların çan sesleri ile dağılacağına inanılmaktadır.

Kuzey Avrupa kuleyi kilisenin gövdesine organik bir şekilde bağlamayı tercih etmiştir. Rus kilise mimarisinde Kolokol olarak adlandırılan çan kuleleri, oldukça ihtişamlıdır.



**Şekil 21: Kilise Çanı çalınırken
Rusya**

²⁴ <http://www.martinmdb.com/index.html>, Kasım 2009.

2.3. HAYVAN ÇANLARI

İnek ve koyun başta olmak üzere çiftlik hayvanlarında kullanılan çanlardır. “Bu çanların kullanımını 14. yüzyıl sonu ile 15. yüzyıl başına rastlamaktadır.”²⁵ Her ne kadar MÖ sine ait rölyeflerde deve, at gibi hayvanların boyunlarında çanlar görülmüşse de kullanım bakımından farklılık göstermektedirler. Eskiden çanlar, kralın gelişini haber vermek ve süs aksesuarı olarak kullanılmaktaydı.

Çanlar çayırlarda başıboş otlayan hayvanların gözden uzaklaşmadan yerinin tespit edilmesi için kullanılmaktadır. Önceleri sürüde seçilen en iyi koyun ya da ineğin boynuna asılan çan liderlik vasfını da kazandırmaktaydı. Çan sesini takip eden hayvanlar sürünün birbirinden kopmamasını sağlamaktaydı. Böylece çobanın sürüyü kontrolü de kolaylaşmaktaydı.



**Resim 22: İnek Çanı
İsviçre**

Daha sonraları ise gerek biçim gerek üzerinde kullandığı mühür ile her çiftlik, kendi ayırt edici çanlarını kullanmaya başlamış ve bu çanları da tek bir hayvan yerine tüm hayvanların boynuna asmıştır. Sadece çiftliklere göre değil aynı zamanda hayvanın cinsine göre de çanlar ses ve boyut bakımından farklılık göstermektedir.

²⁵ http://en.wikipedia.org/wiki/Cow_bell, Eylül 2009.

Genellikle bakır ve demirden yapılan bu anlar elle ekillendirilmektedir. Boyna asılıř stili ve sslemeleri kullanıldıđı cođrafyaya gre de eřitlilik gstermektedirler.



**Fotođraf 7: eřitli Hayvan anları
Trkiye**

Hayvanların an sesleriyle daha iyi otladıđı ve hařerelerin fazla yaklařmaması iin kullanılan an, aynı zamanda iřaretleme anlamı da tařımaktadır. Nadir de olsa ingırađı anımsatan formlarda evcil hayvanlarda da kullanılmaktadır.



**Fotođraf 8: Ssl İnek anları
İsvire**

Diğer kullanıma yönelik çanlardan farklı olarak hayvan çanları Türkiye’de de yaygın olarak kullanılmaktadır. Günümüzde çanlar, sahipleri izlerini bulsun diye hayvanların boynuna asılır.

Anadolu’da en yaygın çan kullanımı Yörük kervanlarında görülür. Develer, katırlar, eşeklerden oluşan kabilelerin başını çeken develerin çanları bu çanların en büyüklerini ve özellerini oluşturur.

Uzaktan duyulan çan sesleri kervanların gelişini de haber verir. Ancak yerleşim yerlerine yaklaşıncı develerin çanlarına ot tıkanarak ses çıkarması önlenir. Yerleşim yerinden uzaklaşıncı otlar çıkarılır, kervanlar çan sesleriyle yola devam edilir.

Deve çanlarının çalışları ile ilgili olarak pek çok yakıştırma da yapılmıştır. “Bir oba kalkıp da yola koyuldu mu, hayvanların çanları başlarmış konuşmaya! Önde giden devenin adımları büyük ve yürüyüşü iri adımlarla olduğundan: "Alalım çalalım!" diye ötermiş. Ardından gelen katırların çanları daha küçük ve adımları daha çabuk yürüdüğünden: “Kimden alalım, kimden çalalım” der. En sondan kabileyi takip eden eşeklerin çanları küçük adımlarla olduğundan “Şundan bundan, şundan bundan” diye cevap verirmiş.”²⁶ Bu hikayeler ve yakıştırmalar yörelere göre değişiklik ve çeşitlilik göstermiştir.



**Fotoğraf 9: Ahşap dıştan vurmali-çift tokmaklı fil çanı
Hindistan**

²⁶ Anonim.

Anadolu'da Yörük kervanlarının gelişini haber veren çanlar, Asya'da fil sürülerinin gelişini haber vererek halkı ezilmelere karşı korumaktadır. Hindistan'ın kalabalık ve dar yollarında sesleri duyulan çanlara çeşitli formlarda ve malzemelerde rastlamak mümkündür. Küre biçimli, ağzı çana göre daha dar olan, çingirak benzeri çanların yanında dıştan vurmali, çift tokmaklı çanlar da hayli ilginçtir.



**Resim 23: Ağzı dar, çingirak benzeri fil çanı
Hindistan**

2.4. GEMİ ve DENİZ FENERİ ÇANLARI

Çanların gemilerde ve donanmada asırlara dayanan geleneksel bir kullanımı vardır. Saat olarak, işaret ve alarm vermek amacıyla kullanılmıştır. Fonksiyonel ve törensel kullanımları çanların bir sembol haline gelmesine neden olmuştur. Birçok donanmada çan sembolleri görülebilmektedir.

Çan sesleri daha düşük görüş alanı olan gemileri sise ve fırtınaya karşı uyarmak amacıyla bulundurulmuştur. “Günümüzde deniz hukukuna göre; tüm gemilerin etkili bir çan taşımaları gerekmektedir.”²⁷

“Kronometrenin icadından önce denizde zamanı ölçmek amacıyla yarım saatlik kum saatleri kullanılırdı. Bir miço kum saatini her kum bitiminde çevirmek üzere görevlendirilirdi. Kum saatini her çevirişinde çanı da çalardı.”²⁸

²⁷ www.handbells.org.au/history/genhist.html, Nisan 2009.

Yarım saatleri göstermek için bir, saat başlarında ise iki kez çan çalınırdı. Bu gelenekten hareketle bugün de saat kulelerinde benzer uygulamaları görmek mümkündür.

Denizcilere yardımcı olmak, nerelerin sığ nerelerin kayalık olduğunu göstermek amacıyla inşa edilen deniz fenerlerinde de, gemilerdeki kullanımına benzer şekilde tehlike anlarında, sis ya da fırtına da denizcilere haber vermek için çan kullanılmıştır.



**Resim 24: Galata Kulesi
İstanbul**

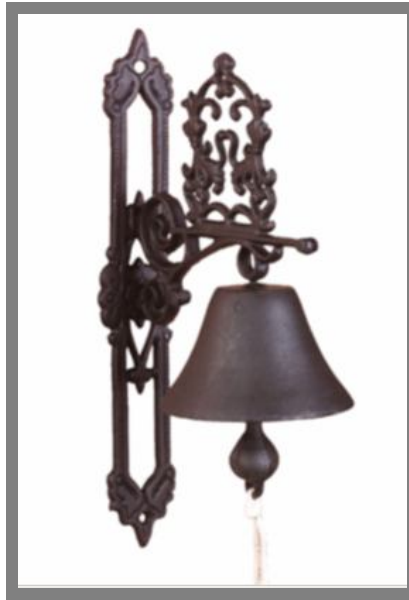
Galata Kulesi dünyanın en eski kulelerinden biri olup, Bizans İmparatoru Anastasius tarafından 507 yılında Fener Kulesi olarak inşa ettirilmiştir. İstanbul'un fethinden sonra 15. yüzyılda zindan olarak kullanılan kule 16. yüzyılda yangın kulesi olarak kullanılmıştır. Galata Kulesi şehir planlamasına adına yapılan surların en üst

²⁸ <http://inventors.about.com/library/inventors/blmusic1.htm>, Nisan 2009.

noktasındadır. Böylece kule Haliç ve Marmara Denizi ile birleşim bölgesine hakimdir. Bu nedenle ilk inşa edildiği dönemde denizcilere yardım amaçlı bir gözlem kulesi olarak hizmet vermiştir. Galata Kulesi'ne ait çan İstanbul'un fethinden sonra kullanılmadığı için çıkarılmış, bugün ise İstanbul Arkeoloji Müzesi'nde sergilenmektedir.

2.5. KAPI ÇANLARI

Bir işaretleme aracı olan çan; kapı girişlerinde misafirin gelişini haber vermek üzere asılmıştır. Günümüzde kullanılan elektrikli zillerin kullanımına kadar da yaygın biçimde kullanılmıştır. Kapı tokmaklarından farklı olarak uzak mesafelerden de duyulması tercih edilmesini sağlamıştır. Çan kapı dışına asılabildiği gibi ev halkının duyabileceği bir noktaya da asılırdı. Bir ip yardımıyla kapı girişinden tokmak hareketlendirildiğinde çan çalararak misafirin gelişini haber verirdi.



Resim 25: Dekoratif Kapı Çanı

Kapı çanları sadece gelen misafiri haber vermekle sınırlı kalmaz aynı zamanda gelen misafirleri ve ev sahibini kötülüklerden uzak tutmak için kapılara asılırdı. “Misafir, kapıdan girmeden önce çanı çalar, kötülükleri uzaklaştırır ve içeri girer. Tıpkı

bugün kullandığımız kapı zilleri gibi (...)”²⁹ Eski çağlarda kötü ruhları uzaklaştırmak, büyü gibi durumlarda kullanımına benzer şekilde çanlar kapılarda bulundurulmuştur.

Günümüzde çanlar çeşitli sesler ve müziklerle yerini zillere bırakmıştır. Çanlar ise sadece dekoratif amaçla kapılara asılmaktadır.

2.6. SAAT KULELERİ

Geçmişte düzenli çan çalışması insanlar için çok önemliydi. Saati öğrenmelerinin tek yolu idi. İngilizce “clock” kelimesi Flemenkçede çan için kullanılan “klok” kelimesinden türemiştir. Fransızca “cloche” de benzerdir.

Saat kuleleri kentin en yüksek yapıları olarak inşa edilmiştir. Kulenin en yüksek noktasına yerleştirilen çanın etrafı da pencerelerle çevrelenmiştir. Böylece çan sesinin daha uzak noktalardan duyulması hedeflenmektedir.

Saat kulelerinin mekanik aksamaları bulunmaktadır. Her gün kurmayı gerektiren zincir sistemi ve ağırlıkla çalışan mekanizmalar insan gücü gerektirdiğinden bugün artık kullanımları gitgide azalmıştır. Bu nedenle günümüzde bu kuleler fonksiyonelliklerini yitirmiş şehirlerin sembolleri haline gelmişlerdir.



**Resim 26: Saat Kulesi
Balıkesir**

²⁹ www.handbells.org.au/history/genhist.htm, Nisan 2009.

Balıkesir’de 1902 yılında inşa edilen saat kulesi bugün hala işlevini sürdüren nadir örneklerdendir. Saat çanı saat başlarında ve yarımelerde tekrarlanan vuruşlarla çalmaktadır. Çanın ilk kullanılmaya başladığı döneme göre daha alçak tonda ses vermesinin nedeni ise çanın bünyesinde meydana gelen aşınmadır.

2.7. MÜZİK ALETİ OLARAK ÇAN

İnsana, bütün sanatlardan daha büyük bir kolaylık ve etkileme gücüyle ulaşan müziği “seslerle düşünme, sesler aracılığıyla yaşamı duyumsama ve geliştirme yolunda insan gerçeğinin, bütün ilişkileri içinde, araştırılması ve aktarılması sanatı”³⁰ olarak tanımlayabiliriz. Bu arayışta en çarpıcı amaç, müziğin doğuşundan bu yana insanı korumaktır.



Resim 27: “Singing Bowl” Kiyomizu-dera, Kyoto

İlk insanlar çevrelerindeki sesleri doğaüstü güçlerin simgeleri, kötü ruhların sesleri, tanrının öfkesi ya da iyi niyeti olarak yorumluyordu. Böylece, insanlığın başlangıcında din ve müzik birbirine karıştı. İlk insanların ürettikleri ses ve titreşimler,

³⁰ Cavidan Selanik; **Müzik Sanatının Tarihsel Serüveni** (Ankara: Doruk Yayıncılık, 1996) s:2.

daha sonra bu seslere eklenen ritim ve danslar, mzık yapmak amacıyla deęil insanın kavrayamadığı olaylar karşısında gerek korkarak gerek saygı duyarak dzenledięi ayinlerin birer parçasıydı.

İnsan çevresini tanımaya başladıkça ses titreşimleri elde edebildięi malzemeleri keşfedip uygun formlar oluşturarak sese şekil vermeye başladı. Bu çalgıların başında ise vurmali çalgılar yer alır.

Çan, kökü tarih öncesi zamanlara dayanan bir çalgıdır. Çan sallanmaya başlarken, tokmakla vurularak ses çıkartılır. Verdięi temel notaya göre farklı tınıları eklenmektedir.



**Resim 28: Carillon - Çan Takımı
Peter ve Paul Katedrali - St. Petersburg**

En dolgun ses, içten vuran tokmakla elde edilir. Dıştan vuran çekiç kullanılırsa, çıkan ses çok madeni olur. Bugün opera ve orkestralarda çan sesi akortlu madeni borulardan oluşan özel bir çalgı ile verilir. Çanlar, dokunaklı ve görkemli etkiler bırakır.³¹

³¹ **Ana Britannica** (İstanbul: Ana Yayıncılık A.Ş., 2004) Cilt 6 s:312.

Çanlar boyutlarına göre değişik sesler çıkarır. En büyük çan en kalın sesi verir. Farklı sesler çıkaran çanlarla oluşturulmuş "çan sistemi"nden elde edilen toplu çan sesi ile müzik yapılabilir. Bir çan sisteminde genellikle 5 ile 12 arasında değişen sayıda çan bulunur. Çan sistemi ile müzik yapabilme beceri gerektiren bir sanattır.

Çan tokmaklarına bağlı tahta kaldıraçları ve pedalları bulunan ve bir klavye aracılığı ile çalınan carillon adlı çalgı en az 23 çandan oluşur.³² Çan takımları en çok kilise ve katedrallerde kullanılmaktadır.

Günümüzde çanlar, elde taşınabilen boyutlarından, grup halinde kullanılan küçük boyutlarına ve çan takımlarında kullanılan çok daha büyük boyutlu çanlara kadar elde edilmek istenen müzik tınısına göre farklı büyüklüklerde bulunmaktadır.



**Resim 29: “Varius Coloribus” adlı Müzik Grubuna ait müzik enstrümanı
Berlin, Almanya**

³² Aynı. s:312.

2.8. HEDİYELİK EŞYA OLARAK ÇAN

Teknolojinin gelişmesiyle çanlar yerini daha karmaşık ses, uyarı ve haberleşme sistemlerine bırakmaktadır. Birçok kullanım yeri ile göze çarpan çanlara günümüzde en çok hediyelik eşya olarak rastlanmaktadır.

Üretildikleri bölge ve kültürün simge ve değerlerini üzerinde bulunduran çanlar, hatıra niteliği taşımaktadırlar. Kiliselerde, tatil beldelerinde, festivallerde vb. birçok alanda satılırlar.



**Fotoğraf 10: Figüratif Seramik Çanlar
Almanya**

Her kültürde önemli bir yere sahip olan çanlarla bu anlamda hemen her turistik bölgede karşılaşılmaktadır. Dekoratif detayları ile göze, tınısıyla kulağa hitap eden çan, koleksiyonerlerin de ilgisini çekmektedir. Çanların çoğunlukla elde üretilmesi ya da kalıpta şekillendirilseler de elle dekorlanması biricik olma özelliğini meydana getirir.

Çanlar bir araya geldiklerinde müzikal anlamda bir akustik yakaladıkları gibi görsel anlamda da bir armoni oluştururlar. Hediye olarak üretilen çanların akustik kaygı taşımaması ortaya oldukça zengin formlar çıkarır.



Fotoğraf 11: Şükran-Hasan Pekmezci Koleksiyonundan Çan Örnekleri

Detaylandırılmış formların yanında özenle hazırlanmış kutular çanlara verilen değeri de göstermektedir.



Fotoğraf 12: Porselen Çanlar

3. ÇAN ÇEŞİTLERİ

3.1. METAL ÇANLAR

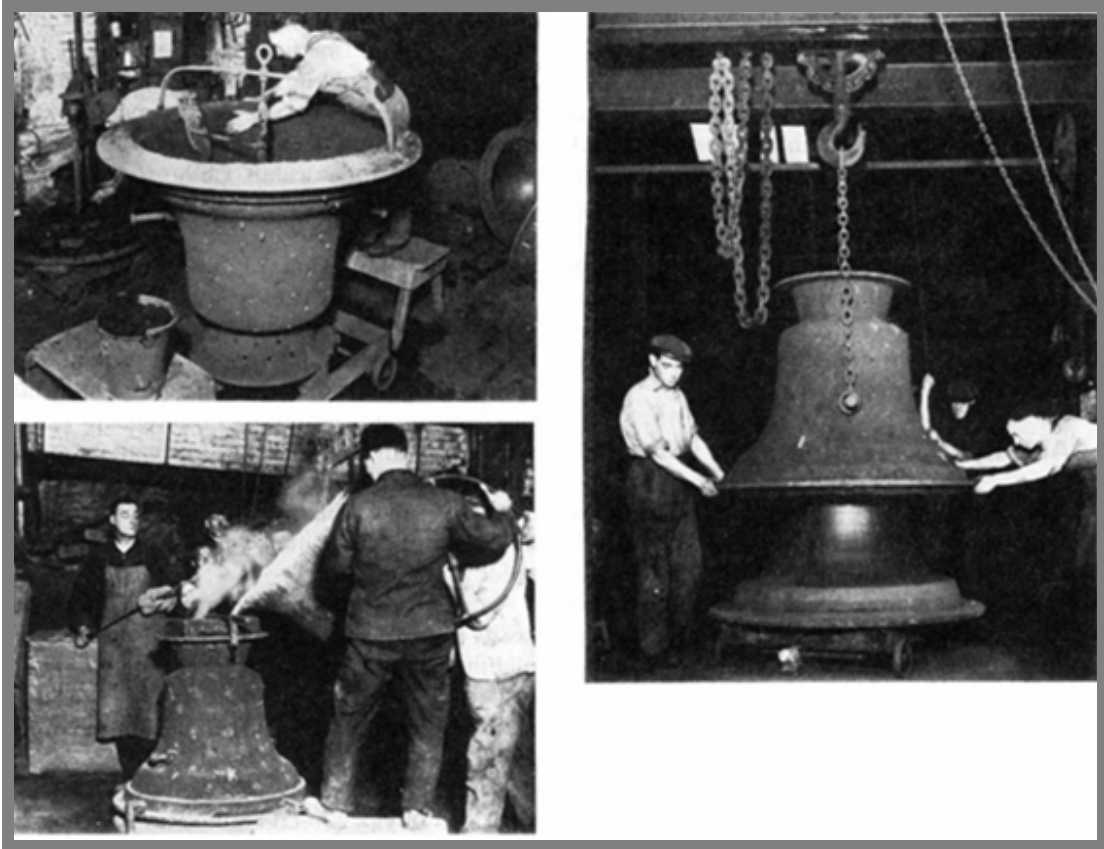
İlk çanlar Tunç Çağı'nda yapılmıştır. Tarihin en usta çan yapımcılarının, MÖ 1000'lerde yaşamış olan Çinliler olduğu düşünülmektedir. Roma dönemi çanları perçinlenmiş dövme demirden yapılmıştır. Avrupa'da sonraki birkaç yüzyıl boyunca unutulmuş çan yapım sanatı, 8. yüzyılda keşişler tarafından yeniden keşfedilmiştir. Avrupa'nın en usta çan dökümcüleri, ses akordunun inceliklerini ilk önce öğrenerek geliştiren Belçikalılar ve Hollandalılar olmuştur.

Günümüze kadar yapılmış olan çanların en büyüğü Moskova'daki Çar Çanı'dır. Boyu 5,8 metre, ağırlığı ise 196 tondan fazladır. Hâlâ kullanılmakta olan en büyük çan ise Birmanya'da bulunan yaklaşık 100 ton ağırlığındaki Mingun Çanı'dır.



**Resim 30: “Tsar Bell” - Çar Çanı
Kremlin, Moskova**

Çan yapımında kullanılan en eski malzeme bronzdur. Zamanla farklı metal alaşımları da kullanılmıştır. Dökme çelik çanın sesi de çok güzeldir ve iyi bir bronz çanın sesinden ayrılmaz, çünkü çan sesinin yayılma niteliği metale bağlı değildir, daha çok çanın döküm maddesinin çanın şekline uygunluğu ile ilgilidir.³³ Çanlar, yaklaşık 4.000 yıl öncesindeki Tunç Çağı'ndan bu yana döküm yöntemiyle yapılmıştır. Çan dökümü günümüzde de önemini korumaktadır.



Resim 31: Çan Yapımı
Whitechapel Çan Fabrikası, Londra

Döküm için çanın boyutlarına göre bir kalıp hazırlanır. Çanın alması istenen biçime göre hazırlanan bu kalıbın dış yüzeyi kum ya da harçla kaplanır. Kalıbın çevresine, çanın kalınlığını oluşturacak biçimde bir boşluk bırakılarak kubbe biçiminde ikinci bir kalıp hazırlanır ve yerleştirilir. Eriyik durumdaki metal aradaki boşluğa dökülür. Çan dökümünde genellikle bir bakır ve kalay alaşımı olan tunç kullanılır.

³³ **Ana Britannica** (İstanbul: Ana Yayıncılık A.Ş., 2004) Cilt 6, s:312.

Çanın çatlamasını önlemek için metalin soğuma süreci sürekli denetlenir. Büyük boyutlu çanların soğuması iki hafta sürebilir. Çan soğuduktan sonra kalıp açılır. Yüzeydeki ve içindeki pürüzler temizlenir; döndürerek iç yüzeyi kesici aletlerle inceltirilip çandan istenilen tını elde edilir. Çan daha sonra cilalanır.

3.2. AHŞAP ÇANLAR

Çanlar içerisinde en az yer tutan çanlar ahşap olanlardır. Bunun nedeni ise diğer materyallerdeki gibi sağlıklı bir tını ve titreşimin elde edilememesidir. Afrika kültüründe müzik aletleri arasında alternatiflerine rastlanan ahşap çanlar, Afrika dışında yalnızca dekoratif amaçlı üretilmiştir.



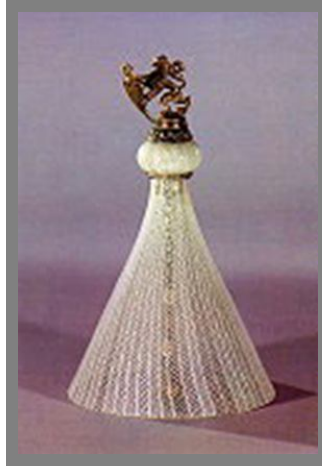
**Fotoğraf 13: Ahşap Çan
Vilnius Litvanya**



Fotoğraf 14: Ahşap Çan
Afrika

3.3. CAM ÇANLAR

Her ne kadar cam antik çağlardan bu yana bilinen bir malzeme olsa da, cam çanlar; metal, porselen veya seramik çanlara göre oldukça nadir olarak görülmektedir. Ya da eski çağlara ait cam çanlar varsa bile günümüze kadar ulaşamaması olasıdır. 16. yüzyıla kadar camdan üretilmiş çanlara rastlanmamaktadır. Günümüze kadar korunmayı başarmış Venedik Çanı bilinen en eski örnektir.



Fotoğraf 15: Kristal Venedik Çanı
Venedik, İtalya

Günümüzde kristal ve renkli camlardan üretilen çan çeşitlerinin sayısı oldukça fazladır. Camın saydamlığından yararlanılarak çan tokmakları pek çok farklı biçimde çalışılmaktadır. Özellikle kristal çanlardan elde edilen tını keyif vericidir.



Fotoğraf 16: Cam Çanlar
Türkiye

3.4. SERAMİK ÇANLAR

Birinci bölümde de bahsedildiği gibi kullanım eşyaları arasında en çok hoşagidebilecek tını çanaklar, tabaklar – içi çukur kaplardan elde edilmiştir. Seramik malzemesi kullanılarak yapılan uygulamaların kalıcı olabilmesi farklı pişirim teknikleri ile mümkün olabilmektedir. Bunun sonucunda pişirim koşuluna bağlı olarak genellikle seramiğin iç boşluğunun ön plana çıktığı söylenebilir. Sözü edilen bu iç boşluğun, Neolitik Çağda kap-kacak şeklinde kullanımının ardından aynı dönemde ses üretebilen akustik kullanımı keşfedilmiştir. Sözlük anlamı ile akustik kısaca; “Kapalı bir yerde seslerin dağılım biçimi, ses dağılımı ya da kapalı bir yerin ses dağılması yönünden özelliği, niteliği”³⁴ olarak tanımlanmaktadır. Bu açıklamaya göre seramiğin akustik nitelik taşıyan bir malzeme olduğu söylenebilir. Ayrıca seramik malzemenin üretim tekniklerine göre (elle şekillendirme, kalıpla şekillendirme) kullanılan hammaddelerine (çömlekçi kili, porselen vs.) ve pişirim derecesine göre (stoneware, earthenware vs.) birçok farklı “tını” elde etmek mümkün olabilmektedir. “Türlü müzik araçlarının verdiği sesleri birbirinden ayırt etmeyi sağlayan “ses” özelliğine tını denilmektedir.”³⁵



**Resim 32: “Andersen Bells” Porselen Çanlar
Sandra Torres**

³⁴ Ali Püsküllüoğlu, **Türkçe Sözlük** (İstanbul: Can Yayınları, 1995) s:74.

³⁵ Aynı. s:337.

Ses ögesinin fiziksel oluşumu da seramik formların iç boşluğu kullanılarak gerçekleştirilebilmektedir. Bununla birlikte ses üretebilme niteliğine göre tasarlanmış seramik formlar müzik enstrümanı olabilme özelliğini de binlerce yıldan beri taşımaktadır.

Arkeologlar ve müzikologların araştırmalarından yola çıkarak metal döküm çanların icadına odaklanıldığında; ilk çanların çömlek formlarından etkilendiği söylenebilmektedir. Bu düşünce doğrultusunda; kil çanların değerli ritüel objeleri ve müzik tarihi bakımından da önemli olduğu sonucu elde edilebilmektedir.

Seramik çanlarla sıklıkla karşılaşılmasının en önemli nedeni ise dekoratif olmalarıdır. Seramik çan çeşitleri arasında en renkli bölümü figüratif çanlar oluştururlar. Figüratif çanların en göz alıcı örnekleri ise kilden yapılanlardır. Bilinen en eski pişmiş toprak çan da benzer şekilde figüratiftir. Kilden üretilen çanlar; tornada şekillendirilip ardından elle son şeklinin verilmesinin yanında, kalıpla da şekillendirme yapılabilmektedir.



**Fotoğraf 17: Figüratif Seramik Çanlar
Rusya**

Üretildikleri coğrafya, kültürel özellikler, üreten kişinin hayal gücü ve ilgi alanı figürlerdeki çeşitliliği oluşturmaktadır. Bu nedenle koleksiyoncular tarafından çoğunlukla tercih edilmektedirler.

Özellikle kadın figürü sıklıkla kullanılmaktadır. Kadın figürlü çan şekillendirilirken genellikle etek kısmı çanın gövdesini oluştururken bacaklar tokmak görevi üstlenmektedir. Bazı çanlarda bacakların eteğin altında kaldığı hissi verilmekte ve tokmak olarak yuvarlak kil parçaları da kullanılabilir.



**Fotoğraf 18: Kedi Figürlü Çanlar
Capri**

Çeşitli şekillerde üretilen insan figürlerinin yanında çeşitli hayvan figürlerine de sığa rastlanmaktadır. Üç boyutlu olarak şekillendirilmenin yanı sıra dekor teknikleri de figürlerin ön plana çıkmasını sağlamaktadır.

Figüratif çanlar tam manasıyla çan değildirler. Çanların akustik özelliklerinden çok estetik özellikleri ön plana çıkmaktadır. Akustik özellikler düşünülmesizin üretilmesi tekniği kısıtlamamakta ve özgün formlar yakalanabilmektedir.

ÜÇÜNCÜ BÖLÜM

GEÇMİŞTEN GÜNÜMÜZE SERAMİK ÇANLAR ve UYGULAMALARI

1. TARİHTE SERAMİK ÇANLAR

İnsanların kili kullanması Paleolitik Çağda olmuştur. Bu çağda kilden yapılmış idollere rastlanmış ancak kap-kacak olarak seramik üretilmemiştir. Neolitik Çağda toplayıcı bir yaşamdan üretici yaşama geçmeye başlamışlardır. Kilin insanlar tarafından sıklıkla kullanılmaya başlaması da Neolitik Çağa rastlamaktadır.

Arkeologlar tarafından iki bölümde incelenen Neolitik Çağın ilk dönemlerinde kil mimaride kullanılmaktadır. Elle biçimlendirilerek güneşte kurutulan kiler tuğla formunda şekillendirilmiş, yapı malzemesi olarak değerlendirilmiştir. Pişmiş topraktan yapılmış geometrik bezemeli damga mühürler ise yine bu dönemde yerleşik düzene geçen insanın mülkiyet kavramı geliştirdiğini göstermektedir.

Üretim modeline dayalı olarak değişen yaşam biçimi kap-kacak ihtiyacını da beraberinde getirmiştir. Bu dönemde taş, tahta ya da sepetten ürettikleri kapların benzerlerini pişmiş topraktan yapma becerisini kazanmışlardır.

Neolitik Çağın Bu dönemin başlarında oldukça açık renkli, özensiz ve kaba olan formlar, aynı çağın ortalarına doğru kullanımın göreceli olarak artmasıyla koyu renkli, perdahlanmış ve özenli yapılmış olarak göze çarpmaktadır. Bu dönemin sonlarında ise kırmızı veya kahverengi astarlı, parlak perdahlı, iyi pişirilmiş seramik yaygınlaşmıştır. Aynı zamanda tanrıça heykelcikleri ve ana tanrıça kültü de bu dönemde bulunmuştur.

Kalkolitik Çağa ait buluntular, kentleşmeye giden sürecin öğelerini içinde taşımaktadır. Neolitik Çağa oranla daha ileri düzeydedir. Kalkolitik Çağın en önemli özelliklerinden birini seramik oluşturmaktadır. “Bu dönem kaplarının dekor boyaları toprak boya değil, metal oksitlerdir. Kalkolitik Çağın ilk evrelerinde görülen zengin dekorlu kapların yerini aynı çağın sonlarına doğru siyah renkli kaplar alır. Boya dekorlu çanaklarla birlikte çizgisel-kazıma gibi farklı tekniklerle bezenmiş kaplar da

görülür. Aynı dönemin sonlarında ise tamamıyla seri üretime dayalı perdahsız, yalın ve dekorsuz kap-kacaklar yapılmıştır.”³⁶

“Seri üretime dayalı çanak-çömlekçilik Mezopotamya’da M.Ö. 3500’de çömlekçi çarkının bulunmasıyla başlar”³⁷ Çark kullanımının yayılması kentsel ekonominin gelişimine paralel gider. Tunç Çağı’ndan itibaren çark kullanımı yaygınlaşır.

Bu dönemden sonra gerek biçimsel gerekse bezeme bakımından seramikler çeşitlilik gösterir. Yaygın söylemiyle kap-kacak ihtiyacı ile başlayan seramiğin, tarih öncesi çağlardan günümüze kadar olan kullanım alanları sürekli gelişerek değişmiştir.

Kil, Neolitik Çağdan itibaren şekil verme kolaylığı bakımından küçük tanrıça heykelcikleri, idoller ve çeşitli süs eşyalarının yapımında çoğunlukla kullanılmıştır. Mezar buluntularında sıkça rastlanan tanrıça heykelciklerinin yanında döneme ait takılar ve nadiren de olsa çan bulunmaktadır. “(...) pişirilmiş ya da sertleştirilmiş kil uzun süre çan yapım malzemesi olmuştur. Şekil verme ve dekorlama açısından uygun olması başlıca nedendir.”³⁸



**Resim 33: Kil Çan
Colorado**

³⁶ Senem Aker; “Seramik Uygulamalarda Ses Öğesinin Sanatsal Açıdan Değerlendirilmesi” (Ankara: Yayınlanmamış yüksek lisans tezi, Hacettepe Üniversitesi, 2004)s:18.

³⁷ Güngör Güner, **Anadolu’da Yaşamakta Olan İlkel Çömlekçilik** (İstanbul: Grafik Sanatlar Matbaacılık A.Ş., 1988) s:11.

³⁸ www.msu.edu , Şubat 2009.

Şimdiye kadar tamamlanmış ve halen devam eden kazılarda o çağlara ait yeni bilgilere de ulaşılmaktadır. Örneğin; Colorado’da devam etmekte olan Crow Canyon Kazısında bulunan Kil Çan ile ilgili olarak henüz detaylı bir bilgi olmasa da kilden yapılmış çanların birçok farklı kültürde kullanıldığını kanıtlamaktadır.

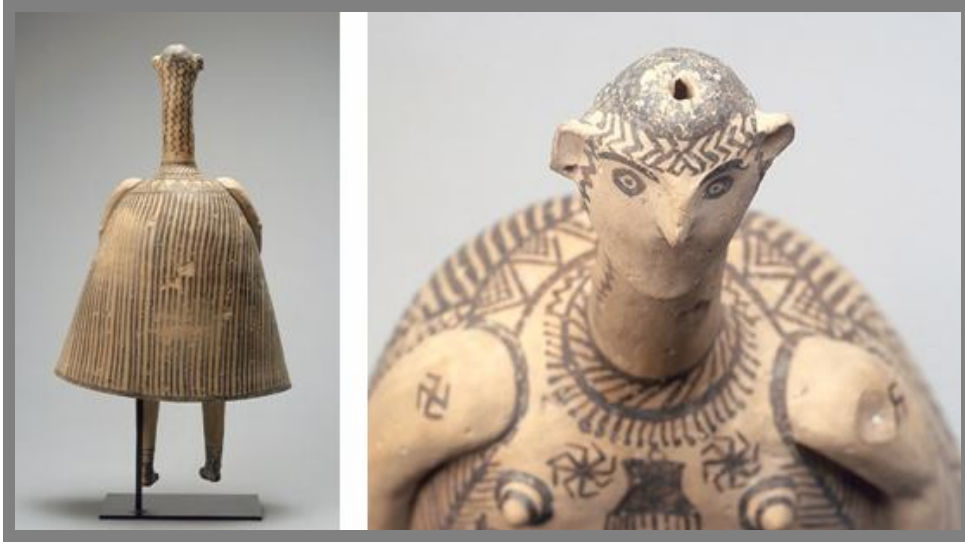
Bilinen, kilden yapılmış çanların en belirgin olanı 1893 yılında bulunan MÖ 7. yüzyılda Antik Yunanlılara ait olan “Bell Idol” (Çan İdol)’dür. Ait olduğu Geç Geometrik Evrenin tüm karakteristik özelliklerini yansıtan idol; Paris’te bulunan Louvre Müzesi’nde sergilenmektedir.



**Resim 34: Boeotia Bölgesine ait “Çan İdol”
MÖ 7. yüzyıl
Louvre Müzesi, Paris**

Çan İdol olarak tanımladığımız bu figür; teknik, tipoloji ve dekorlama bakımından Theben Bölgesi Geç Geometrik Dönem çömlekçiliğinin özellikleriyle özdeştir. Her ne kadar dönemin özelliklerini de taşısa o dönemin nadir figüratif örneklerindedir. “(...) Muhtemelen Doğa Tanrıçasını temsil etmektedir. Bu figürler genellikle mezarlarda bulunmuştur ve cenazelerde kullanıldığı muhtemeldir.”³⁹

Biçimsel özelliklerinin yanı sıra kullanım amacı da önem taşımaktadır. “(...) bu tür figürler MÖ 10. yüzyıldan 8. yüzyıla kadar kadın ve çocukların mezarlarında bulunmuştur. Doğanın koruyucu güçlerini temsil ederek ölümden sonraki yolculuklarında onlara refakat etmektedir (...).”⁴⁰



**Resim 35: Boeotia Bölgesine ait “Çan İdol”
Arka ve Üst Görünüş
MÖ 7. yüzyıl
Louvre Müzesi, Paris**

Geç Geometrik Evre boyunca çömlek yapım teknikleriyle bezenmişlerdir. Figürün geniş, çan-şeklindeki eteği çarkta şekillendirilmiş ve kurumadan perdahlanmıştır. Baş ve kolları ayrıca şekillendirilip pişirilmeden modele eklenmiştir. Ayrı olarak şekillendirilen ayaklar ise piştikten sonra birleştirilmiştir. Dekoratif detaylar, Antik Yunanlıların uyguladığı demir oksitçe zengin astar kullanılarak fırça dekoruyla yapılmıştır.⁴¹

³⁹ www.louvre.fr, Şubat 2009.

⁴⁰ Aynı.

⁴¹ Aynı.

2. GÜNÜMÜZDE SERAMİK ÇANLAR

Çanlar; ses, biçim ve süsleme bakımından artistik özellikleri ön plana çıkan objelerdir. Günümüzde birçok sanatçı kendilerine özgü yorumlarını katarak çanlar yapmaktadır. Biçimlerinden yola çıkarak farklı formlar kazandırılan çanların yanında, müzikal değerlerinin ön planda tutulduğu biçimlerden, kavramsal boyutunun ele alındığı çanlara kadar geniş bir yelpazede karşımıza çıkmaktadırlar.

Çan, gerek form gerek tını bakımından olsun, kili bir malzeme olarak tercih eden sanatçıların ilgisini çekmiş çekmeye de devam edecektir. Benzer nedenlere ilave olarak hemen her kültürde yer edinmiş olması çanların koleksiyonerleri de cezbetmesine neden olmuştur.

2.1. GÜNÜMÜZDE SERAMİK ÇAN UYGULAMALARI YAPAN SANATÇILARDAN ÖRNEKLER

Soyut bir kavram olan ses, somut bir ifade aracı olarak seramik sanatı ile görselleşebilmektedir. “Ses, harekete bağımlı, fiziksel gerçekliktir ve görseldir. Bir sanat yapıtına hayat veren içerik, algılanan fizik gerçeklere dayanır ve soyuttur. Bu soyut gerçeklik, boşluk içinde biçimlenen Organik Seramik Yüzey ile birlikte somutlaşır.”⁴²

Seramik malzeme, bazı seramik sanatçıları tarafından geleneksel yapısı içinde değerlendirilir. Bazı seramik sanatçıları ise malzeme ve uygulama teknikleri bakımından zengin anlatı öğelerine sahip olan bu sanatın sınırlarını zorlamaktadır.

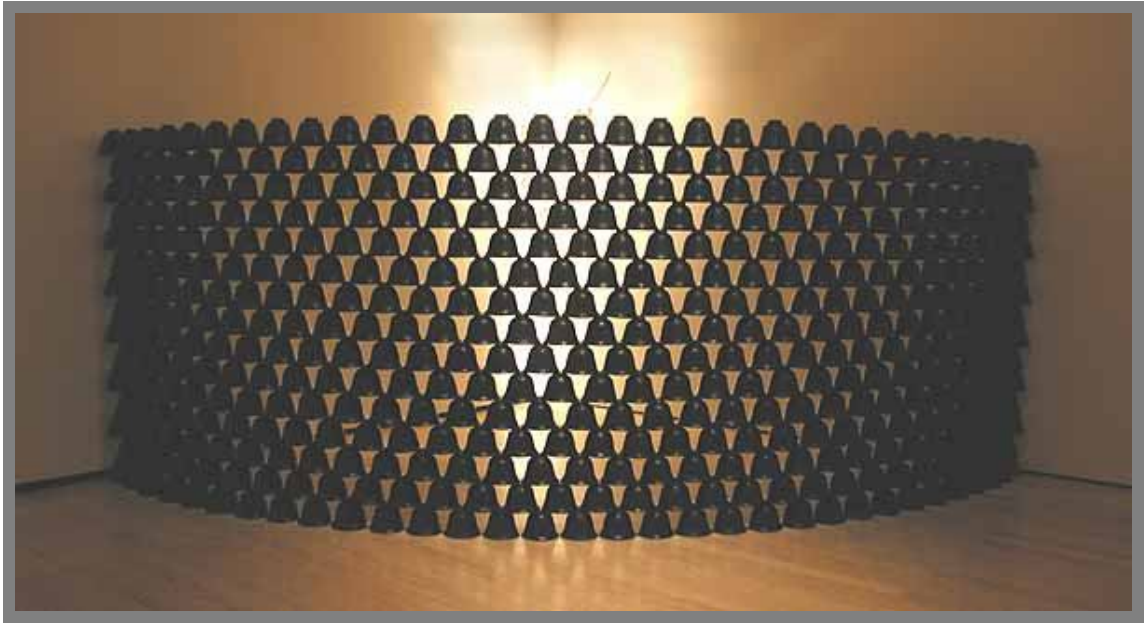
Çan olgusunu biçimsel ve kavramsal olarak irdeleyen sanatçılar, özgün eserler ortaya koymuşlardır. Bu bölümde yer alan seramik sanatçılarının sıralanmasında soyadına göre alfabetik sıra göz önünde bulundurulmuştur.

⁴² **Toprağın ve Güneşin Ozanı Attila Galatalı** (Türkiye Çanakkale Seramik Sanat Yayınları, 1996) s:56.

2.1.1. MONTIEN BOONMA

Montien Boonma; 1953–2000 yılları arasında yaşamış olan Bangkoklu bir sanatçıdır. 1974–1978 yılları arasında Silpakorn Üniversitesi'nde Resim eğitimi almıştır.

Eserlerinde Budizm ile derin bağlantılar göze çarpmaktadır. Enstelasyonlarında metal, tuğla gibi materyallerin yanı sıra kullandığı baharatlar, kokular da dikkati çekmektedir. “(...) sanat eserleri fiziksel dünya ve duyular arasındaki bağlantıyı keşfettirecek bir alandır (...)”⁴³ Boonma'nın çalışmalarının çoğunluğunu sergilendiği mekana göre değişiklik gösterebilen düzenlemeler oluşturmaktadır. Dolayısıyla her sergi alanı eserlerine yeni bir dinamizm kazandırmaktadır.



**Resim 36: “Lotus Sound” Nilüfer Sesi
350 x 300 x 300 cm.
1992
Petch Osathanugrah Koleksiyonu, Bangkok.**

Montien Boonma; Budist Tapınaklarında dinlediği çanlardan esinlenerek “Lotus Sound” adlı çalışmasını yapmıştır. “Lotus Sound” Budist inancının özünden

⁴³ <http://sites.asiasociety.org/arts/boonma/artist/index.html>, Eylül 2009.

gelmektedir. Çan sesini düşlemenin kendisini stresten, acılarından kurtardığını fark eder ve bu sesi çalışmalarında görselleştirir.

Bu gözenekli terakota çanlardan oluşan duvar; ilk bakışta opak-saydam, katı-kırılgan, kalıcı-bozulabilen gibi zıt kavramları içerir. Aynı zamanda “Golden Lotus”un uzaya sızan parıltılarını filtreleyen bir görünüme sahiptir. Nefes alıp vermenin ritmiyle hareket eden akciğerleri koruyan kaburga kafesiyle kıyaslanabilir. Çanlarının her ne kadar bir tokmağı olmasa da zihnin bu sessiz ortama girişi sonsuz olasılıklar ortaya çıkarmasına vesile olur.⁴⁴

2.1.2. TIFFANY GIBSON

Tiffany Gibson; Converse College Resim Bölümü’nde lisans eğitimini tamamladıktan sonra Kuzey Carolina’da kendi atölyesinde çalışmalarına devam etmiştir. Gibson; “(...) Hayatta her dakika özel olmalıdır. Eğer fincan el yapımı ise bir fincan çay içmek daha keyifli hale gelir (...)” görüşüyle hayatına ve kile şekil vermektedir.



Resim 37: “Earth and Sky” Yeryüzü ve Gökyüzü
25 x 20 cm

“...zamanın buğusunda kaybolmak...”-“Yarn Bell” adını taşıyan atölyede hikayeler anlatan çanlar karşımıza çıkmaktadır. Sanatçının çanları daha çok dekoratif kaygılar ön planda tutularak yapılmış biçimlendirilmiş ve sırlanmıştır.

⁴⁴ Aynı.

2.1.3. REYHAN GÜRSES

1961 yılında İstanbul'da doğan Reyhan Gürses 1987 yılında Marmara Üniversitesi Güzel Sanatlar Fakültesi Seramik Bölümünden mezun olmuştur. 1991 yılında Anadolu Üniversitesi'nde yüksek lisansını, 1998 yılında mezun olduğu üniversitede sanatta yeterliliğini tamamlamıştır. Kişisel çalışmalarıyla ulusal ve uluslararası 50'yi aşkın sanat aktivitesinde yer alan Gürses, halen Eczacıbaşı Vitra Seramik Sanat Atölyesi'nin yöneticiliğini yapmaktadır.



Resim 38: "Amigdala"
110 x 2 x 42 cm
2007

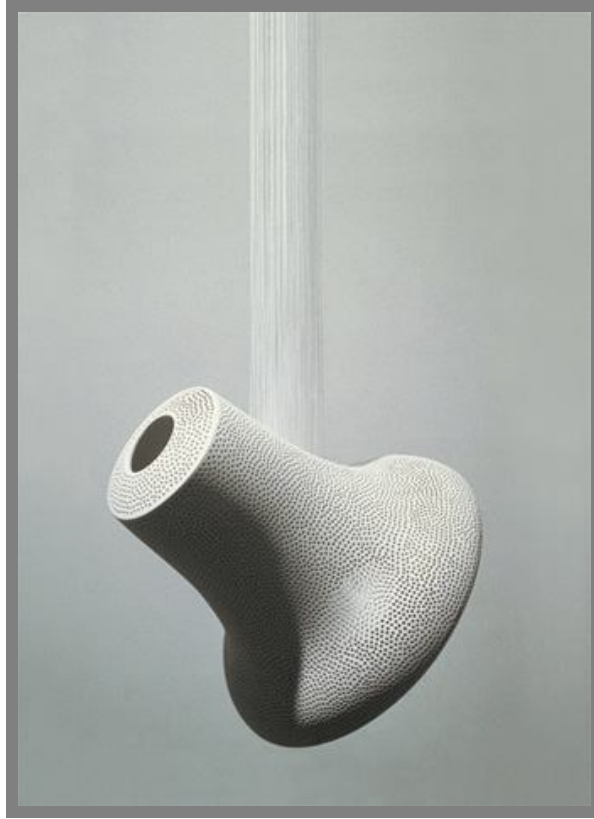
2005 yılından Ankara'da gerçekleştirdiği "Çanlar" adlı serginin ardından çalışmalarında sıklıkla çan imgesini kullanan sanatçı, çalışmalarında duyguyu ön plana çıkararak izleyiciyle duygusal bağ kurmak istediğini de belirtir. Beyinde duyguların oluştuğu yer "Amigdala"yı tanımlarken duygu ve tutkular açısından ne kadar önemli olduğuna dikkat çeker. İzleyicinin zihninde görsel ve duygusal çağrışımlar yakalamayı hedeflerken araç olarak çanı kullanır.

2.1.4. JEFFREY MONGRAIN

1956 Minnesota doğumlu Jeffrey Mongrain; Minnesota Üniversitesi'nde lisans eğitiminin ardından Edwardsville'de Southern Illinois Üniversitesi'nde Yüksek Lisansını tamamlamıştır. Halen Hunter College'da Seramik Bölüm Başkanlığı görevini yürütmektedir. 1990'larda Avrupa'da ders verdiği dönemde çok seyahat etmiş ve yüce katedrallerin ve sinegokların görseelliğinden etkilenmiş olan sanatçı; çalışmalarına da bu deneyimlerini yansıtmıştır.

Bilim ve dini felsefe, Amerikalı seramik sanatçısı Jeffrey Mongrain'in eserlerinin kavramsal temasını oluşturmaktadır. Biçimsel olarak yaşanan dünyadan tanıdık objeleri yalın ve zarif bir üslupla yorumlamayı tercih etmiştir.

Çalışmalarını manevi önem taşıyan alanlarda sergilemeyi tercih eden sanatçı; Sanat ve Tasarım Müzesi'nin küratörü David Revere McFadden'in de dediği gibi "(...) izleyicisini deneyimler dünyasında anlamlı bir yolculuğa çıkarır (...)"



Resim 39: "Pierced Bell" Delikli Çan
40 x 30 x 30 cm
2002

Bu yarı kapalı çanda sayısız delik bulunmaktadır. Bu ses sembolü sessizce tavandan beyaz dikiş iplikleriyle asılı bulunmaktadır. Tavandan uzanan bu ipler parıldayan bir kolon oluşturmaktadır.



Resim 40: “Seminar Bell” Ruhani Çan
193 x 56 x 56 cm
2002

Yüksekliği insan boyunda olan siyah renkli kapalı çan, altından sarkan siyah yağmur damlaları şeklinde uzanan tespihlerle tamamlanmıştır. Bu çan 5 gün boyunca süren sergileme sırasında sessizliğini korumuştur. Tıpkı İsa'nın duruşmada ithamları cevaplamayı reddettiği gibi...

2.1.5. CAMERON PETKE

Cameron Petke; 1999 yılında Middlebury College - Sanat Tarihi Bölümü'nde tamamladığı lisans eğitiminin ardından 2009 yılında Hood College'da Seramik Bölümü'nde Yüksek Lisans derecesini almıştır. Washington'da yaşayan sanatçı 2001 yılından bugüne bir lisede seramik dersi vermektedir.



**Fotoğraf 19: “Shaping Sound” Sese şekil vermek
2009**

Seramik çanların akustik yapısı üzerine “Shaping Sound” adlı bir sergi gerçekleştiren sanatçı, bu sergide hatıralarından yola çıktığını anlatırken “(...) bir çanın çalışı zihnimizi temizler, (çalar - ses yükselir - söner) huzur zamanının geldiğini ve hayatın fani olduğunu hatırlatır. Çanların tarihine baktığımızda başlangıç ve sonları,

savaş ve barış zamanını belirtir. Benim içinse kaybedilen şeyleri ve kendimi keşfimi (...)”⁴⁵ ifadesini kullanmaktadır.



**Fotoğraf 20: “Shaping Sound” Sese şekil vermek
2009**

Tasarım ve akustik üzerine yoğunlaştığı Çanlar ile çalışmalarına devam etmektedir. Çanlarında Japon Tapınak Çanlarından esinlenmeler görülmektedir. Sese biçim kazandıran Petke’nin çanlarında da tıpkı Japon çanlarında olduğu gibi bir tokmak yardımıyla dışardan vurularak ses elde edilmektedir. Porselen çanlarında bisküvi pişirimin ardından sırlama yapmayı tercih etmeyen sanatçı; mermer görünümünü elde etmek için farklı renkte killeri de torna çekerken birbirine karıştırarak renk geçişi elde etmektedir.

⁴⁵ Cameron Petke, “About Bells” konulu e-posta, 14 Ocak 2010.

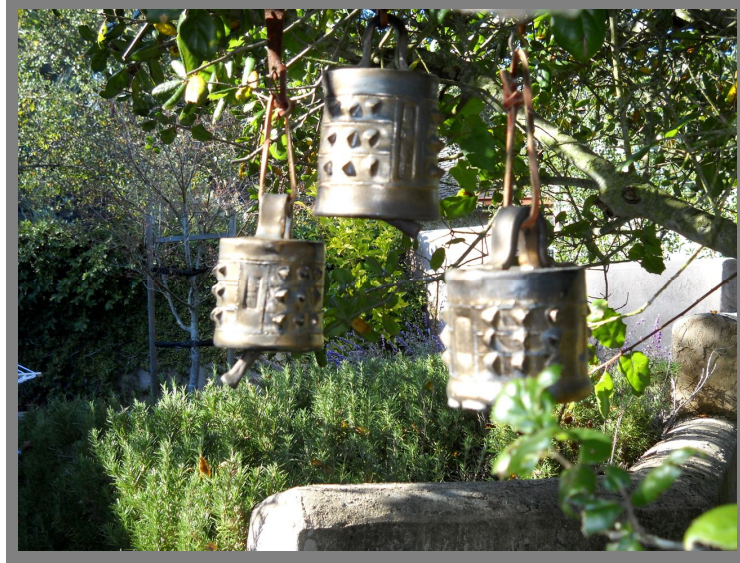
2.1.6. PETER SHEREMETA

Seramikle 1970'lerde bir arkadaşının teşvik etmesiyle tanışan Sheremeta ilerleyen zamanlarda asistanlık yapmaya başladı. Halen birçok çalışmaya katılarak kendisini geliştirmeye devam etti. Ardından pek çok okulda ve güzel sanatlar fakültesinde torna dersleri vermeye başladı. Kaliforniya da yaşayan sanatçı halen kendi atölyesinde ders vermeye ve etkinlikler düzenlemeye devam etmektedir.



**Fotoğraf 21: “Temple Bells” Tapınak Çanları
2009**

Sheremeta, çan yapmaya yıllar önce izlediği bir serginin akabinde karar verdiğini belirtir. Özellikle Çin Tapınak çanlarından etkilendiğini de sözlerine ekler. Çanlarını yüksek pişirim beyaz kille tornada şekillendiren sanatçı, çan tokmağı olarak sonradan bakır toplar ilave eder. Bisküvi pişiriminin ardından görsel olarak da bronz çanlardan etkilendiği için raku pişirimi yapmayı tercih etse de zaman zaman diğer formlarında olduğu gibi ilkel pişirim de yaptığı olur.



**Fotoğraf 22: “Temple Bells” Tapınak Çanları
2009**

2.1.8. VARDA YATOM

1946 İsrail doğumlu Varda Yatom; dünyaca ünlü bir seramik sanatçısıdır. 1988’de New York’ta Alfred Üniversitesi, Seramik Bölümü’nde aldığı eğitimi tamamladıktan sonra 1989’da ülkesine geri dönmüştür. İlk olarak; 1999’da uluslararası bir jüri tarafından en iyi 10 seramik sanatçısı arasında gösterilerek İtalya’da bulunan Uluslararası Seramik Sanatı Müzesi’nde düzenlenen “Top Artists of the World” sergisine katılımcı olarak davet edilmiştir.

Sanatçının; Yeni Zelanda, Almanya, Türkiye, Japonya, Amerika ve İsrail’de olmak üzere, yirminin üzerinde kişisel sergisi ve yetmişden fazla grup performansı bulunmaktadır. Halen Kuzey İsrail’de yaşayan ve çalışmalarını sürdüren sanatçının eserleri pek çok koleksiyonda yer almaktadır.

Sanatçının çalışmaları; semboller ve ahlaki değerlerden aldığı referanslarla kimlik ve kültür arasındaki ilişkiyi, kültürel çerçevede bir objenin nasıl anlam kazandığını sorguluyor. Sanatçı kullandığı dokuları ve malzemeyi yazının kelime hazneleri olarak görür. Kavramsal ve estetik değerler arasındaki bağlantıyı geleneksel normları dışında tutarak sağlar.⁴⁶

⁴⁶ http://www.saatchi-gallery.co.uk/yourgallery/artist_profile/Varda+Yatom/23377.html, Eylül 2009.



**Resim 41: “The Bells” Çan Enstelasyonu
2005**

“Çanlar; çevrelenme, güvenlik veya sınırlanma hissi uyandırır. Çan sesleri ibadet, kutlamalar için ya da uyarı amacı ile insanları bir araya getirir. Bu heykelde bacaklar tokmak görevi görmektedir. Bedenin geri kalanı çanın kendi içinde kapalıdır. Asılı kalan beden insanın toplum içindeki yalnızlığını sembolize eder. İzleyiciler enstalasyonun arasında yürür ve onları hareket ettirir. Bu hareket çanların çalmasını sağlar ve izleyici o andan itibaren heykelin ortağı olur. Bacaklar çanın içine kısırılmış veya yeryüzü rahminden çıkar gibi görülür ve yeryüzüne ulaşmaya çabaladığı fakat başaramadığı izlenimini verir. Bütünün ayrılmaz bir parçası olan bacaklar çürüme ve büyüme arasında sıkışmış olarak kalacaktır. Bu dinamik görünüm bize büyüme, gelişme ve kendini yenileme ihtiyacını hatırlatır.”⁴⁷

⁴⁷ http://www.saatchi-gallery.co.uk/yourgallery/artist_profile/Varda+Yatom/23377.html, Eylül 2009.

2.2. GÜNÜMÜZDE SERAMİK ÇANIN ENDÜSTRİYEL UYGULAMALARI

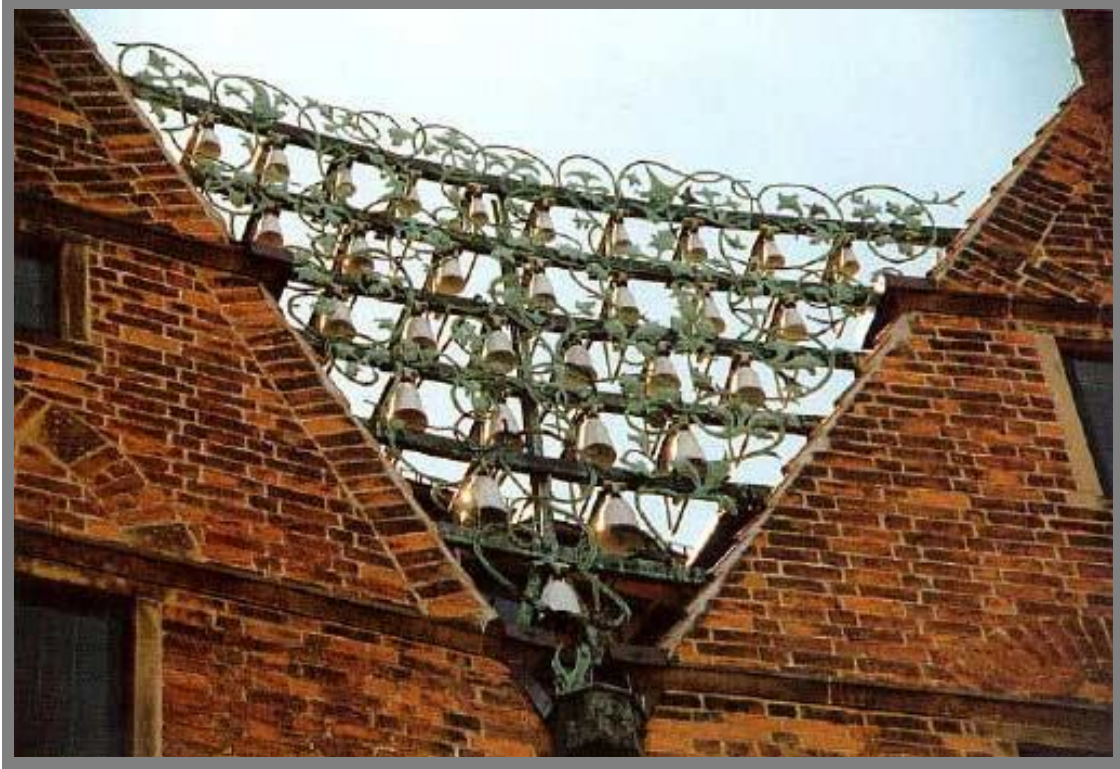
Kil, tarih öncesi çağlardan beri çanların tınlayan bünyesinde kullanılmaktadır. Ancak seri üretimde akustik değerlerinin ön plana çıkarılarak kullanılan örnekler nadirdir. Seri üretim çanların en önemli bölümünü bronz ve demir gibi metallere üretilen çanlar oluşturmaktadır. Sayıları az olsa da sadece seramik-porselen çan üretmek amacıyla kurulmuş fabrika ve atölyeler dünya genelinde mevcuttur.

Bunun yanında seramik üretimi yapan fabrika ve atölyeler ürün yelpazelerine çanları da eklemektedir. Çanın kültürel özelliklerinin yanında biçimsel anlamda da artistik bir obje olması üretimde yer almasını sağlamıştır.

2.2.1. MEISSEN PORSELEN FABRİKASI

Hollandalı ustalar 17. yüzyılda bu geleneği devam ettirmiş ve porselen müzik çanları üretmişlerdir. Katedraller ve saat kulelerinde teknik anlamda çözümlenebilmiş bronz döküm çanlar görülmektedir. Sınırları zorlayarak porseleni de aynı amaçla kullanan örnekler de yok değildir. Dış mekanda kullanılabilen ve yüksek ses elde edilebilen porselen çanlar hayli etkileyicidir. Bu anlamda tek ve en önemli üretim Meissen Porselen Fabrikası'na aittir.

Çin haricinde Avrupa'da ilk vasıflı porselen üretimi de Meissen Porselen Fabrikası'nın açılmasıyla olmuştur. Fabrika'nın kurulduğu Almanya'nın Meissen şehri porselen üretimi ile meşhurdur. Bunun nedeni kaolin kaynakları ve çömlekçi kili bakımından zengin bir coğrafyaya sahip olmasıdır. Kaliteli porselen üretimi için uzun süren çalışmalar yürütmüştür.



Resim 42: Porselen Çan Takımı
Meissen, Almanya

Bu çalışmalar neticesinde, Hollandalı mühendis Prof. Paul Börner ilk olarak perdahlanabilen, kazınabilen ya da çok yönlü kesim yapılabilen oldukça sert, kırmızı stoneware çamurunu geliştirmiştir. Bünye olarak Çin porselenlerini yakalamanın yanında dekor ve form anlamında da, Meissen Porselen Fabrikası Çin ve Japon porselenlerinden oldukça etkilenmekteydi. Bu durum Börner'in ikinci keşfini beraberinde getirmiştir. Börner 1929'da 4 set akortlu beyaz porselen çan üretmiştir.⁴⁸

Prof. Börner'in çanları kalıplara yerleştirilen porselen kilinin şablon torna ile biçimlendirilmesiyle oluşturulmaktadır. Bu teknikte kil kalıpta kurur ve ardından fırınlanır. Böylece deformasyon en az düzeyde tutulur. Pişirimleri tamamlanan porselen çanlar kuleye asılır. Keçe sarılmış ahşap tokmak yardımıyla ağzın hemen üst kısmına vurularak ses elde edilir. Akustik çözümlenmeleri başarıyla yapılmış bu çanlar otomatik olarak bir klavye yardımıyla çalınır. Saat kulesinin çekici müziği, Gotik ve Rönesans mimarisi ile inşa edilmiş Meissen şehrine girişte misafirlere eşlik ederek antik bir deneyim yaşatır.

⁴⁸ www.msu.edu/~carillon/batmbook/chapter6.htm, Mayıs 2009.



Resim 43: Prof. Börner ve Porselen Çanları

Meissen'in bu dikkat çeken akustik çanlarının yanı sıra sadece dekoratif amaçla üretilmiş birbirinden zarif çanları da dikkat çeker. Fabrika günümüzde halen çan üretimini sürdürürken sofraya eşyası, biblo, vazo vb. birçok fonksiyonel kullanım eşyasının üretimine de devam etmektedir.



**Resim 44: Porselen Çan
Meissen, Almanya**

2.2.2. COSANTI SERAMİK ATÖLYESİ

Cosanti'nin güzel seramik ve pirinç çanları Mimar Paolo Soleri ve karısı Colly'nin tasarladığı bir projenin eseridir. 50 yıl önce doktora derecesine sahip bir mimar olan Soleri, uzun yıllar boyunca köprüler, fabrikalar ve ticaret merkezlerinin projelerinde çalıştıktan sonra dünya büyük bir hızla beton yığına dönüştüğünü farkeder. Soleri'nin gözlemleri onu insan yaşantısını minimize etmeye iter. Böylece sadece çevre korunmakla kalmayacak aynı zamanda insan ırkı da korunmuş olacaktır.



Resim 45: Cosanti Seramik Atölyesi
Arizona

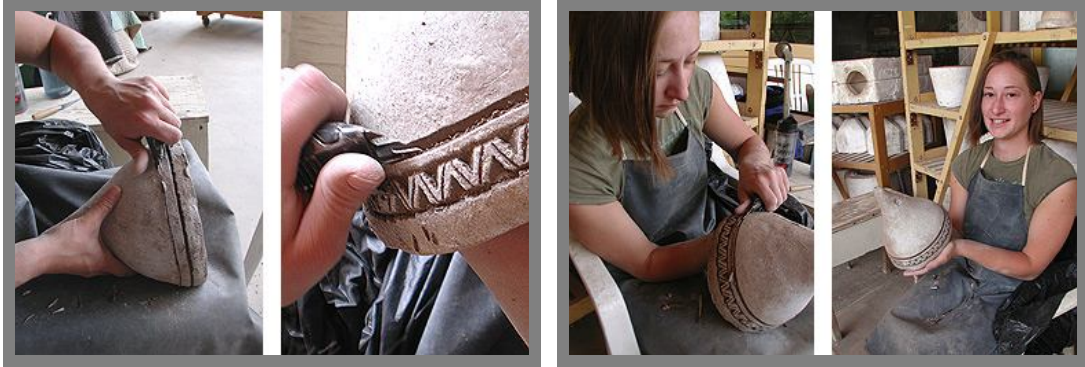
10 yılını projelere harcadıktan sonra Arizona'ya giderek insanı en kötü düşmanı kendisinden korumak üzere bir proje üretmeye adanır. 7000 kişiyi kapsayan Arcosanti isimli projeyi tasarlar. Soleri, öğrencileri ve gönüllüler atölyeler, derslikler, evler ve ortak yaşam alanları içeren bu projeyi hayata geçirirler.

Ardından Soleri daha önce projesinde yer aldığı bir seramik fabrikası modelinden yola çıkarak çan üretimi yapan Cosanti Seramik Atölyesi'ni inşa etmiştir. Önemli bir geçim kaynağı sunan bu atölye de benzer şekilde özel bir mimari projeyi kapsamaktadır.

1973'de yapımı tamamlanan Seramik Kubbe, bir kürenin çeyreği şeklindedir. Çalışma alanlarının dışarıda kaldığı kubbe güneşin mevsimlere göre oluşturduğu açığı

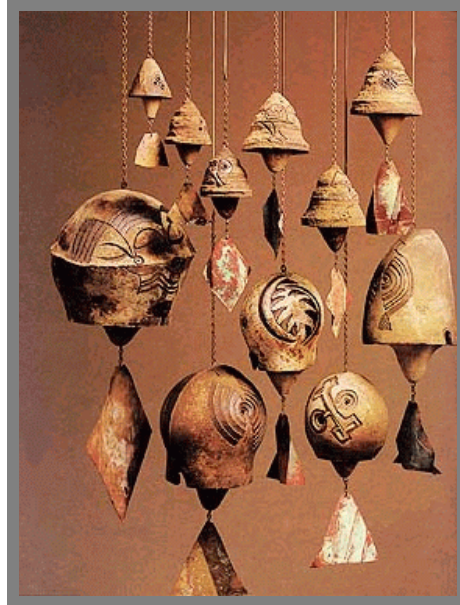
düşünülerek tasarlanmış böylece güneş enerjisinin maksimum seviyede kullanımı sağlanmıştır. Kubbe aynı zamanda inşa edildiği çevre ile de uyum göstermektedir.

Cosanti çanlarının kendine has bir tarzı vardır, bu atölyede çalışan her seramikçi önce bu dili öğrenmektedir. Cosanti çanlarına kalıplarda ilk şeklinin verilmesinin ardından kazıma dekoru yapılır. Kazıma dekorları çanın boyutlarına ve Salori'nin beğenisini göre oluşturulur.



Resim 46: Kazıma Yöntemiyle Çanın Dekorlanması

Dekorlama işlemi tamamlandıktan sonra çanlar, güneşte kurumaya bırakılır. Genellikle tek pişirim yapılan çanlar görülmekte ise de sırlı örnekler de mevcuttur.



Resim 47: Cosanti Seramik Atölyesi Çan Örnekleri

2.2.3. BİLİNER SERAMİK FABRİKALARDAN SERAMİK ÇAN ÖRNEKLERİ



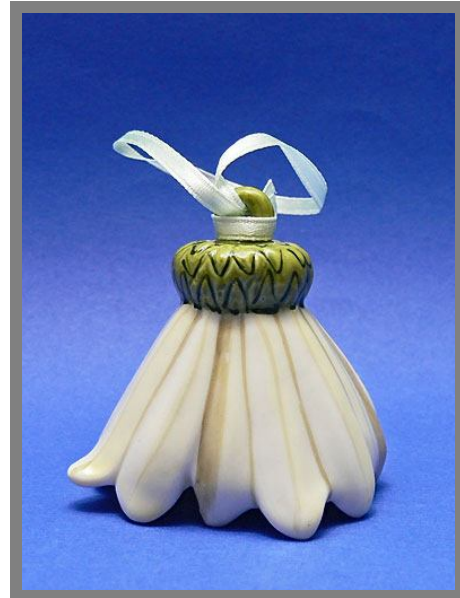
Fotoğraf 23: Lomonosov
St.Petersburg, Rusya



Resim 49: Gzhel
Moskova, Rusya



Fotoğraf 24: Wedgwood
İngiltere



Fotoğraf 25: Villeroy & Boch
İngiltere



**Fotoğraf 26: Graff
Çin**

3. SERAMİK ÇAN TASARIMLARI ve UYGULAMALARI

Bu çalışma aynı zamanda çanların teknik özelliklerine de değinmektedir. Yapım teknikleri, materyal özellikleri, model ve ölçülendirmeler gibi pek çok ayrıntı bir araya gelerek çanın tınlayan bünyesini oluşturur. Birçok çan yapımcısı öncelikle akustik özelliklerini göz önünde bulundurur. Ancak bir sanatçı estetik ve kavramsal boyutunu izleyiciye algılatmalıdır.

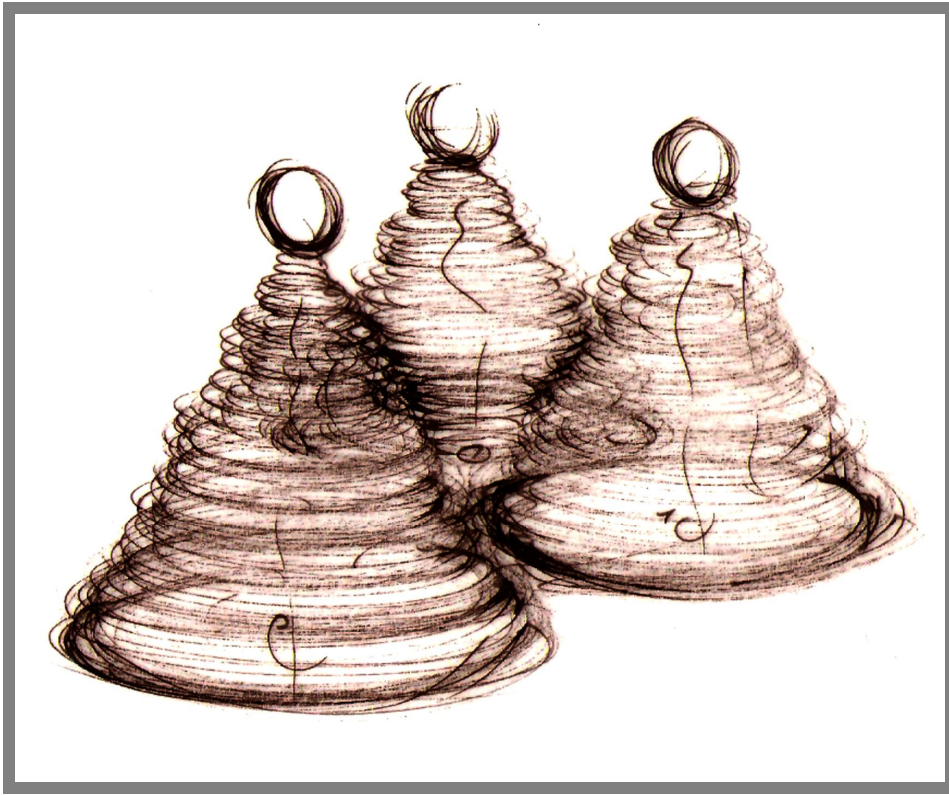
Böyle bir objenin modern bir betimlemesini yapmak kültür tarihi sürecine eşlik etmek gibidir. Çünkü seramik çanlar başarılı bir akustik fonksiyon taşımanın yanı sıra iyi düşünülmüş bir forma sahip olmalıdır.

Tasarımlar oluşturulurken; çanın temel biçimi, dekoratif ve soyutlamacı bir yaklaşımla form ve yüzeylere aktarılmıştır. Akustik özellikler taşıyan çanın estetik değeri özgün formlarda araştırılarak çan olgusuna yeni yorumlar getirilmiştir.

3.1. SERAMİK ÇAN TASARIMLARI

3.1.1. TİTREŞİM

“Titreşim” üç çan formunu bir araya gelmesinden oluşmaktadır. Çanın ses elde etmede en temel özelliğinin titreşim olduğundan hareketle tasarlanmıştır. Genel anlamda bakıldığında durağan bir cisme hareket olgusunun kazandırıldığı söylenebilir.

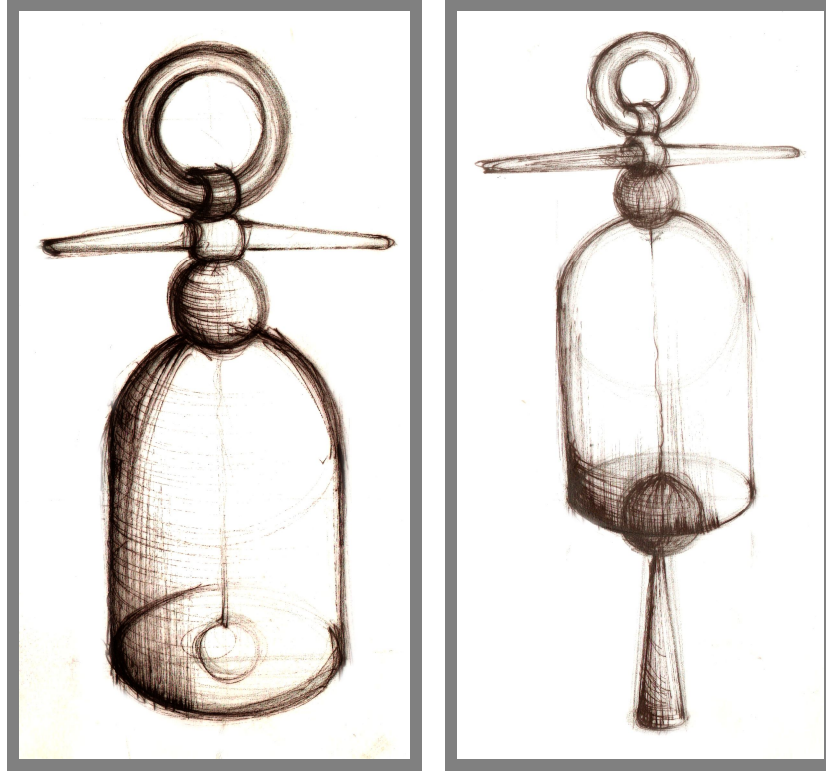


Tasarım 1: “Titreşim” Seramik Çan Tasarımı

3.1.2. KAPI ÇANI

“Kapı Çanı” kapılarda kullanılan çanlardan yola çıkarak tasarlanmıştır. Ek malzeme olarak metal kullanımı ise, çan yapım malzemelerine bir gönderme niteliği taşır. Biçimsel anlamda oldukça sade tasarlanan formda çanın akustik

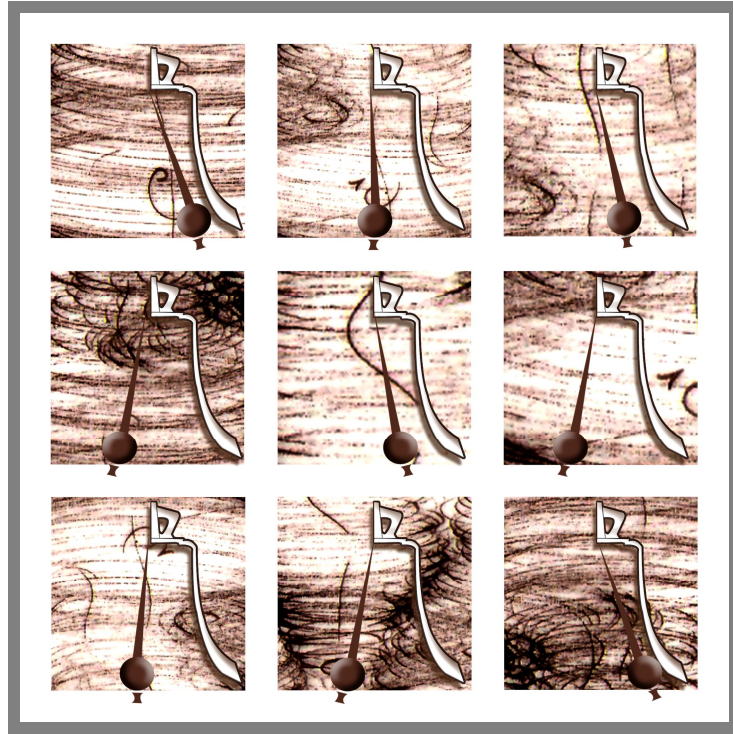
özelliđi ön plana çıkarılmak istenmektedir. Kapı çanı olarak tasarlanan formun fonksiyonelliđi düşünülerek tokmađı hareket ettirmek için kullanılan parça uzun tutulmuştur.



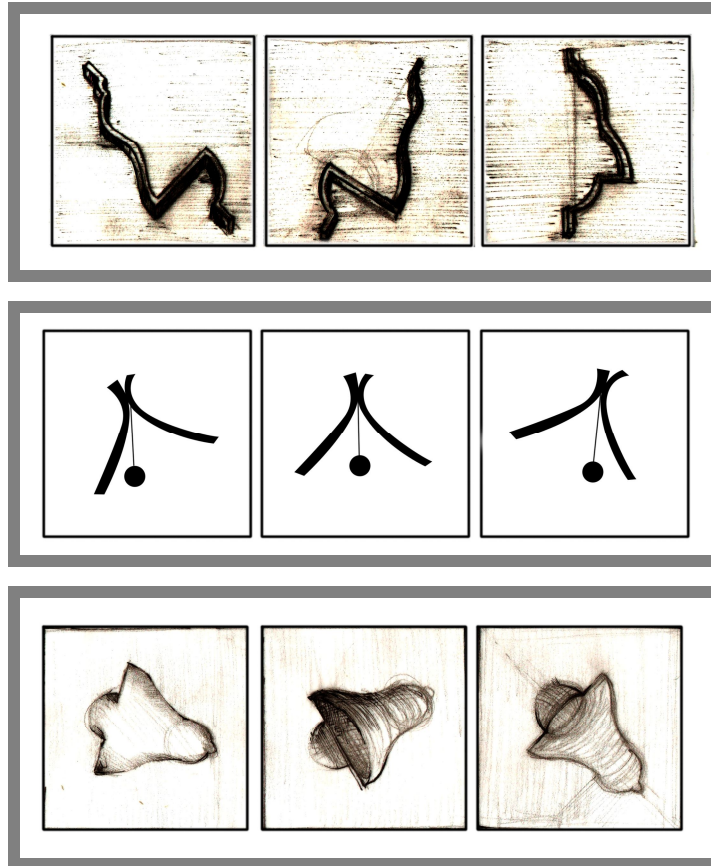
Tasarım 2: “Kapı Çanı” Seramik Çan Tasarımı

3.1.3. PANO TASARIMLARI

“Vuruş” 12cm x 12cm’lik dokuz plakanın bir araya geldiđi panolardan oluşmaktadır. Bu panolardan çan tokmađının çana vuruş hareketlerinden yola çıkarak çan dilinin izlediđi yol yüzeye aktarılmıştır. Benzer şekilde farklı çan formlarının silüetleri de yüzeysel uygulamalarda değerlendirilmiştir. Elle ve şablonla şekillendirilen parçalar pamuk ip ile oluşturulmuş yüzey üzerine applike edilmiştir.



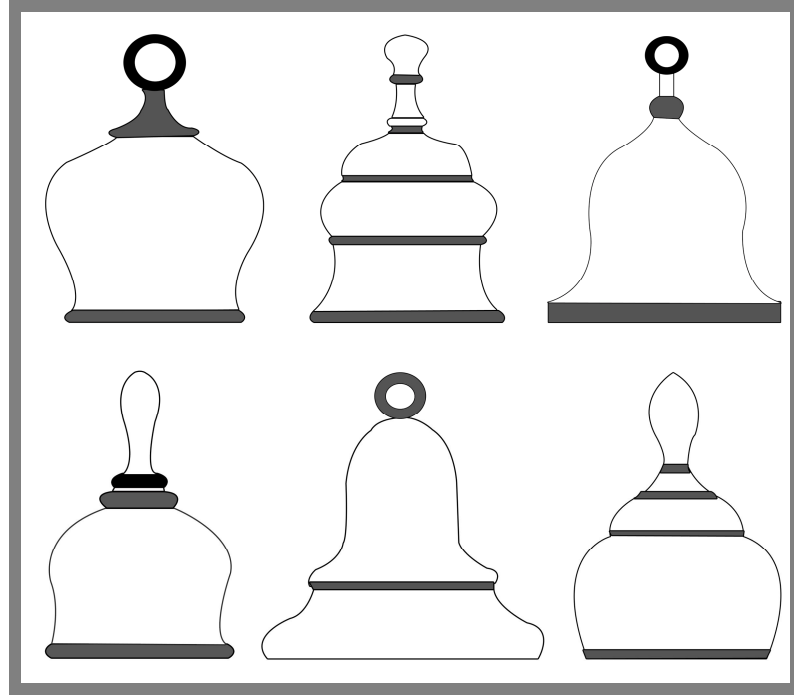
Tasarım 3: “Vuruş” Seramik Çan Pano Tasarımı



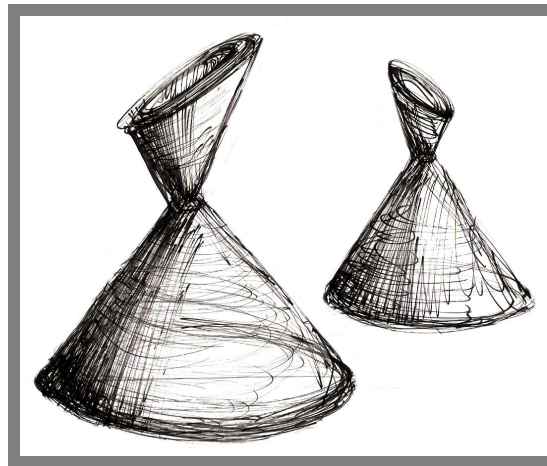
Tasarım 4: Alternatif Pano Modülleri

3.1.4. DEKORATİF ÇAN TASARIMLARI

“Dekoratif Çanlar” günümüzde en sık karşılaşılan, hediye olarak üretilen anı çanlarından yola çıkarak tasarlanmıştır. Farklı dekorlama tekniklerinin bir arada kullanılabileceği formlar çanın tınlayan bünyesinde denenmiştir.



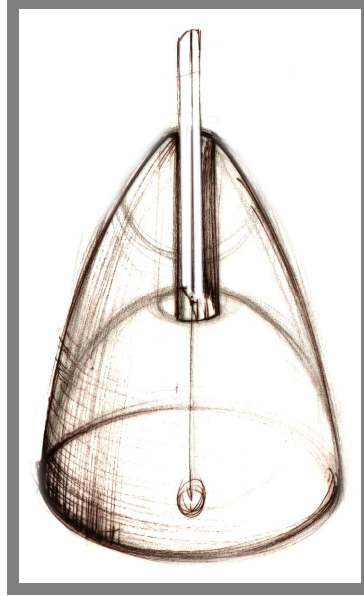
Tasarım 5: “Dekoratif Çanlar” Seramik Çan Tasarımı



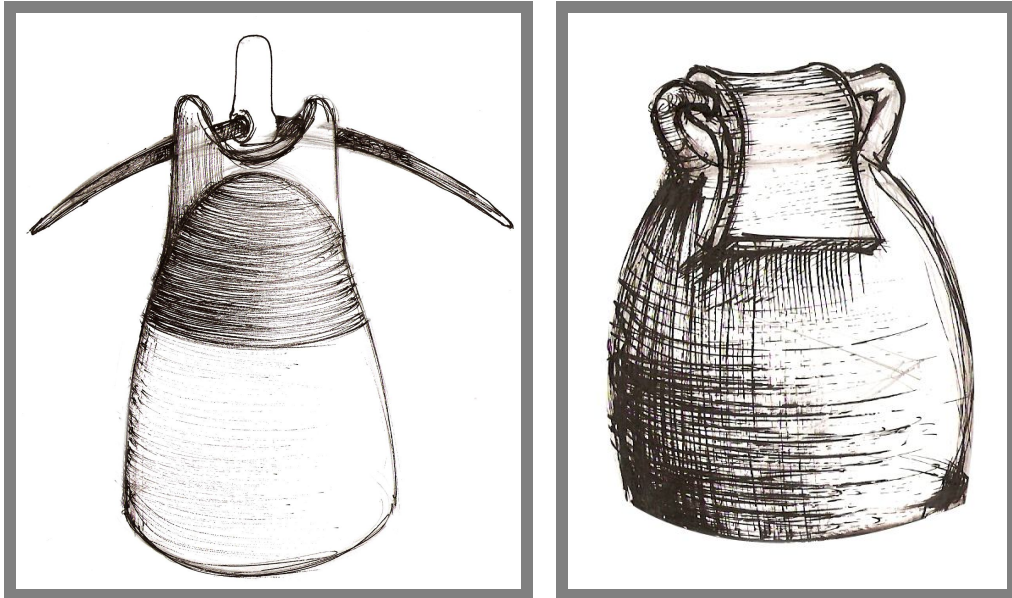
Tasarım 6: “Dekoratif Çanlar 2” Seramik Çan Tasarımı

3.1.5. ALTERNATİF ÇAN TASARIMLARI

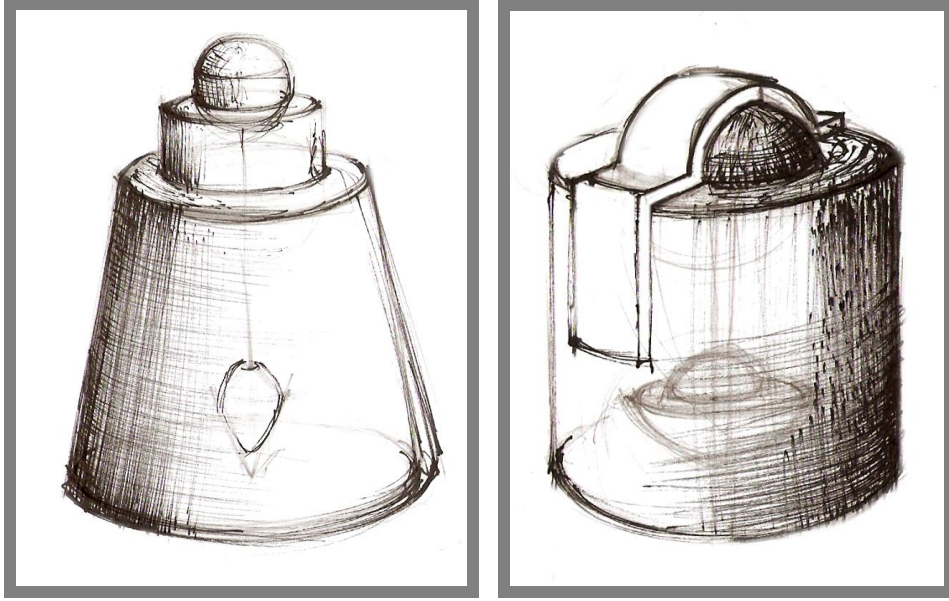
Çanın akustik ve estetik açıdan ön plana çıktığı farklı formlarda çan tasarımları denenmiştir.



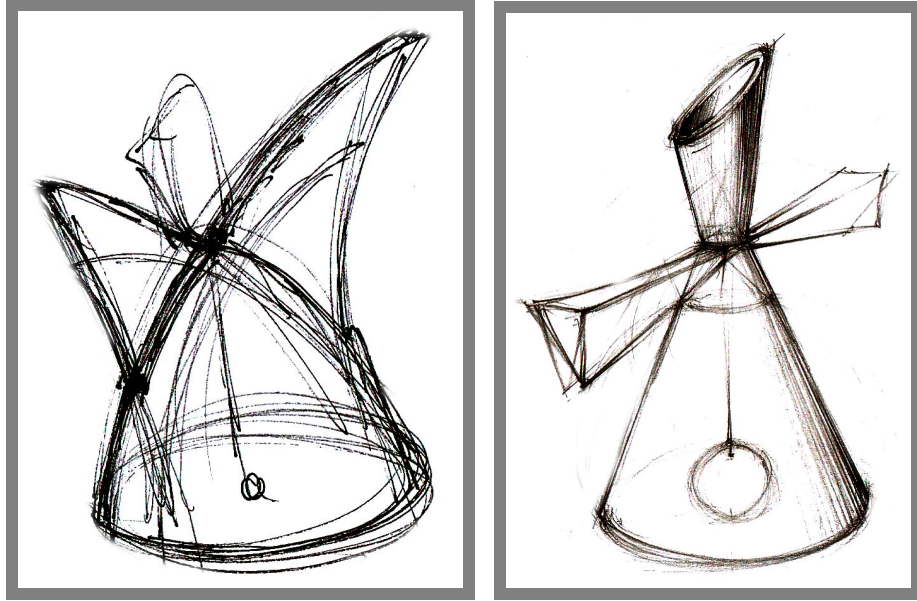
Tasarım 7: “Çan” Seramik Çan Tasarımı



Tasarım 8: Seramik Çan Tasarımı



Tasarım 9: Seramik Çan Tasarımı



Tasarım 10: Dans Eden Çanlar

3.2. SERAMİK ÇAN UYGULAMALARI

3.2.1. SERAMİK ÇAN UYGULAMASI 1

Klasik çan formu seramik malzeme ile yeniden biçimlendirilmiştir. Avrupa çanlarında olduğu gibi ses kavisi vardır ve içten tokmak yardımıyla ses elde edilmektedir. Alçıyla modellenip kalıbı alınan form daha sonra, şablon torna ile şekillendirilmiştir. Kulp ise elde şekillendirildikten sonra forma applike edilmiştir. Gemi çanlarından yola çıkarak şekillendirilen bu çanın asma aparatı da bir gemici bağından örnek alınmıştır.

Boyutları	: 34cm x 40cm
Kullanılan Malzemeler	: Şamotlu kil, Halat, Şakul
Sır	: Siyah, Kahverengi ve Sarı Parlak Sır
Uygulanan Teknik	: El ve Şablon torna ile şekillendirme
Pişirme Yöntem ve Derecesi	: Elektrikli Fırın, 1200°C

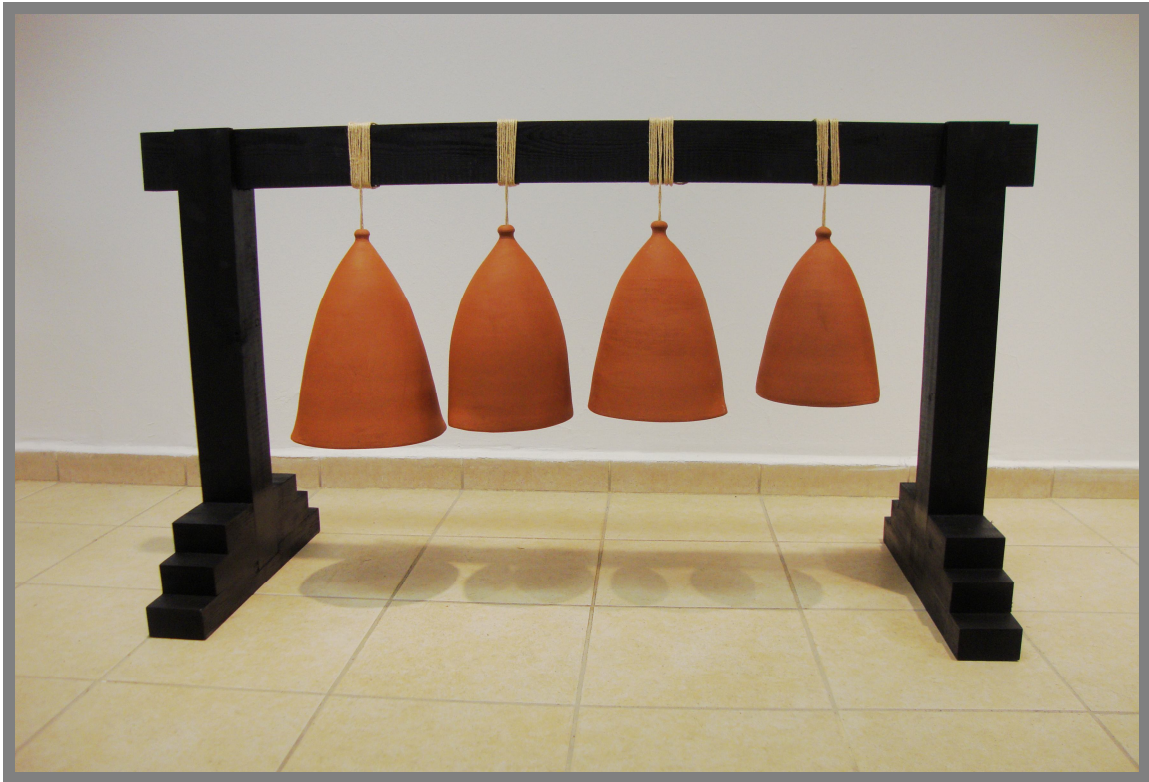


Fotoğraf 27: Seramik Çan

3.2.2. SERAMİK ÇAN TAKIMI

Seramik çanlar, sıklıkla kırmızı kilden ve torna ile şekillendirilmiş olarak görülür. Kırmızı kilin tınlayan bünyesi sayesinde bu çanlarla müzik de yapabilmek mümkündür. Kalınlık ve boyutlarına göre farklı tınlar elde edilebilmektedir. Bu doğrultuda bu çalışmada kırmızı kil tornada şekillendirilmiş ve farklı boyutlarda biçimlendirilmiş çanlarla bir “Çan Takımı” oluşturulmuştur. Uzak Doğu çanlarında olduğu gibi ses kavisi kullanılmamış ve dıştan vurmali olarak tasarlanmıştır. Biçimsel anlamda oldukça sade tasarlanan formda çanın akustik özelliği ön plana çıkarılmak istenmektedir.

Boyutları	: 70cm x 120cm
Kullanılan Malzemeler	: Kırmızı kil, Ahşap
Sır	: Sırsız
Uygulanan Teknik	: Torna ile şekillendirme
Piştirme Yöntem ve Derecesi	: Elektrikli Fırın, 1050°C



Fotoğraf 28: “Çan Takımı 1”



Fotoğraf 29: “Çan Takımı 1”

Seramik çanlarda farklı bünye ve farklı pişirim teknik ve derecelerine göre ses tınısının değiştiği bilinmektedir. Bu anlamda farklı bünyelerde elde edilen sesler denenmektedir. Döküm kili kullanılarak yapılan bu çan takımında çanın farklı kalınlıklarda verdiği sesler, sırlı ve sırsız bünyelerde elde edilen tonlar değerlendirilmiştir. Çanların farklı derecelerde sağladığı notalar araştırılmış saptanan notalar yola çıkarak bünyenin kalınlığı ve sırlı olup olmamasına göre yeni notalar elde edilmiştir. Müzikal nitelik taşıyan bu çanlar, benzer şekilde tasarlanmış daha kalın sesler elde edilebilen kırmızı kil çanlar ile bir araya getirilerek bir müzik çalışması eşliğinde sergilenmiştir.

Boyutları	: 170cm x 120cm
Kullanılan Malzemeler	: Döküm Kili, Ahşap
Sır	: Şeffaf sır
Uygulanan Teknik	: Alçı kalıp ile şekillendirme
Pişirme Yöntem ve Derecesi	: Elektrikli Fırın, 1200°C



Fotoğraf 30: “Çan Takımı 2”



Fotoğraf 31: “Çan Takımı” Çalınırken



Fotoğraf 32: “Çan Takımı”

3.2.3. “SERAMİK ÇAN” PANO UYGULAMALARI

“Çan”; 12cm x 12cm’lik sekiz plakanın bir araya geldiği karolardan oluşmaktadır. Bu karolar üzerinde çan silueti dekoratif öğelerle yüzeye aktarılmıştır. Elle şekillendirilen parçalar pamuk ip ile oluşturulmuş yüzey üzerine applike edilmiş ve şablon yardımıyla çan biçimi verilmiştir.

Boyutları	: 110cm x 12cm
Kullanılan Malzemeler	: Döküm çamuru, Pamuk ip, Ahşap
Sır	: Şeffaf sır, sür-sil
Uygulanan Teknik	: Şablon ve Elle şekillendirme
Piştirme Yöntem ve Derecesi	: Elektrikli Fırın, 1200°C



Fotoğraf 33: “Çan” Seramik Pano



Fotoğraf 34: “Çan” Seramik Pano, Detay



Fotoğraf 35: “Çan” Seramik Pano, Farklı Açı

“Ritim” 12cm x 12cm’lik dokuz plakanın bir araya geldiği birimlerden oluşmaktadır. Bu birimler, çanın düzenli sallanma hareketinden yola çıkarak oluşturulmuştur. Klasik çan formu yüzeysel uygulamada değerlendirilmiştir. Elle ve şablonla şekillendirilen parçalar pamuk ip ile oluşturulmuş yüzey üzerine applike edilmiştir.

Boyutları	: 50cm x 50cm
Kullanılan Malzemeler	: Döküm çamuru, Pamuk ip, Kumlu cam
Sır	: Şeffaf sır, sür-sil
Uygulanan Teknik	: Şablon ve Elle şekillendirme
Pişirme Yöntem ve Derecesi	: Elektrikli Fırın, 1200°C



Fotoğraf 36 “Ritim” Seramik Pano

3.2.4. SERAMİK ÇAN DİZİSİ

Çan dizisi tasarlanırken kökeni antik çağlara dayanan çana bir gönderme yapılmaktadır. Çan formu oldukça yalın tasarlanmıştır. İlkel pişirim tekniği kullanılarak pişirim yapılmıştır. Çan sesinin bıraktığı mistik etki ilkel pişirim ile elde edilebilen yumuşak renk geçişleriyle sağlanmaya çalışılmıştır. Akustik değer, tasarımda göz ardı edilmiş estetik kaygılar ön planda tutulmuştur.

Boyutları	: 20cm x 72cm x 20cm
Kullanılan Malzemeler	: Döküm kili, Ahşap
Sır	: Metal tuzları
Uygulanan Teknik	: Kalıba döküm tekniği
Pişirme Yöntem ve Derecesi	: İlkel Pişirim (pitfiring)

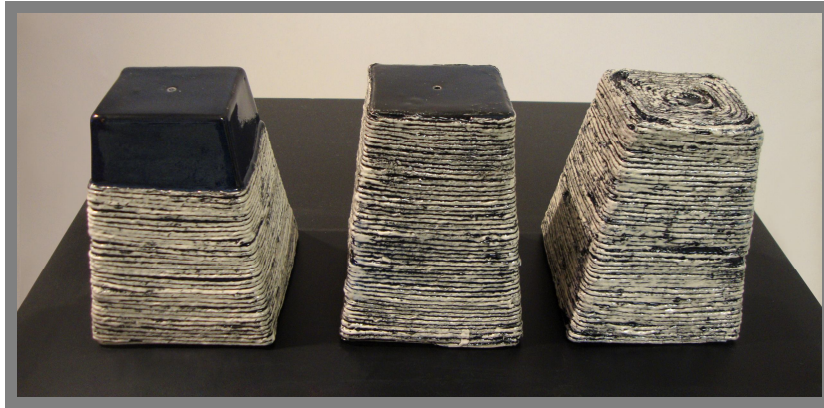


Fotoğraf 37: “Çan Dizisi”

3.2.5. SERAMİK ÇAN UYGULAMASI 2

Biçimsel anlamda çanın bilinen silindirik formuna farklı geometrik şekiller ile yeni bir form kazandırılmıştır. Silindirin köşesiz formuna zıt olarak köşeleri olan kare ve dikdörtgenlerden yeni bir çan elde edilmiştir. Estetik kaygılar göz önünde bulundurularak geometrik parçalar birleştirildikten sonra ipler sarılmasıyla doku oluşturulmuştur.

Boyutları	: 9x10x12 cm
Kullanılan Malzemeler	: Döküm Kili, Pamuk ip
Sır	: Efektli Siyah Sır
Uygulanan Teknik	: Elle şekillendirme
Pişirme Yöntem ve Derecesi	: Elektrikli Fırın, 1200°C



Fotoğraf 38: Seramik Çan

3.2.6. RÜZGAR GÜLÜ

“Rüzgar Gülü” ile çanın estetik özelliğinin araştırılmasına devam edilmektedir. Bu doğrultuda Anadolu’da yüzyıllardır kullanılagelmiş koyun çanlarından esinlenilmiştir. Kalıba döküm yöntemiyle şekillendirilen çanlar daha sonra sığar pişirimi ile son halini almıştır. Böylece elde edilen görünüm bakır çanları anımsatmaktadır.

Boyutları	: 40cm x 50cm
Kullanılan Malzemeler	: Döküm çamuru, Ahşap
Sır	: Metal tuzları
Uygulanan Teknik	: Kalıpla şekillendirme
Piştirme Yöntem ve Derecesi	: Sığar pişirimi



Fotoğraf 39: “Rüzgar Gülü”



Fotoğraf 40: “Rüzgar Gülü” Farklı Açı

3.2.7. DEKORATİF SERAMİK ÇAN UYGULAMALARI

“Dekoratif Çanlar” günümüzde en sık karşılaşılan hediyelik olarak üretilen anı çanlarından yola çıkarak tasarlanmıştır. Farklı dekorlama tekniklerinin bir arada kullanılabileceği formlar çanın tınlayan bünyesinin denenmiştir. Döküm tekniği ile şekillendirilen forma döküm çamuruna batırılmış ipler sarılmış böylece bünyede ışık gölge etkisi veren dokular elde edilmiştir. Daha sonra elde şekillendirilen kil parçaları forma applike edilmiştir. Çan tokmağı yerine dekorlara uygun ayrıntılar çanın görünmeyen iç boşluğuna gizlenmiştir.

Tasarım Boyutları	: 10x12 cm
Kullanılan Malzemeler	: Döküm çamuru, Pamuk ip
Sır	: Transparan sır
Uygulanan Teknik	: Kalıpla şekillendirme
Piştirme Yöntem ve Derecesi	: Elektrikli Fırın, 1200°C



Fotoğraf 41: “Dekoratif Çanlar”



Fotoğraf 42: “Dekoratif Çan”



Fotoğraf 43: “Dekoratif Çan”



Fotoğraf 44: “Dekoratif Çan” Farklı Açı



Fotoğraf 45: “Dekoratif Çan”



Fotoğraf 46: “Dekoratif Çan” Detay

SONUÇ

Tarihi geçmişi ne olursa olsun çan çalmanın kökeninde, çan sesinin kötü ruhları uzaklaştıracağı inancı yatar. Bu düşünce çanın birçok farklı kültürde varoluşunun temelinde yatan neden sayılabilir. Çanlara yüklenen bu derin anlam, estetik ile birleşip bir de algısal anlamda ses devreye girince ortaya sanatçılara da esin kaynağı olan bir nesne çıkması kaçınılmaz olur ve görsel sanatlardan sahne sanatlarına, edebiyat ve müziğe kadar pek çok alanda sanatçıların yorumlarına rastlanır. Ancak bu araştırma göstermiştir ki, çok az sayıda çağdaş seramik sanatçısı çanları yorumlamış bu doğrultuda eserler üretmiştir. Günümüzde örneklerine rastladığımız seramik çanların çoğu döküm yöntemiyle şekillendirilmiş ve çoğunluğunu küçük dekoratif objeler ve rüzgar gülleri oluşturmaktadır.

Bu çalışmanın kaynağını oluşturan estetik, kavram ve akustik değerler çerçevesinde çan; eski çağlardan modern çağa kadar tarihsel ve kültürel gelişimiyle incelenmiştir. Çanların teknolojik gelişme ve değişim süreçlerinin fonksiyon ve estetiğe yansımaları araştırılmıştır.

Ülkemiz kültüründe çanların önemli bir yer tutmaması ve zaman içerisinde çana alternatif olarak geliştirilen objelerin ön plana çıkması bu araştırma için kaynak sıkıntısı yaratmıştır. Bu nedenle, özellikle İngilizce ve Rusça kaynak taramalarına ağırlık verilmiştir. Yurtdışından dernekler ve sanatçılarla bağlantıya geçilerek hem yazılı hem de sözlü bilgi desteği alınmıştır.

Araştırma sürecinin tamamlanmasının ardından çanın temel biçiminin dekoratif ve soyutlamacı bir yaklaşımla form ve yüzeylere uygulanmasıyla tamamlanmıştır. Akustik özellikler taşıyan çanın estetik değeri özgün formlarda araştırılarak çan olgusuna yeni yorumlar getirilmiştir.

KAYNAKÇA**KİTAPLAR**

- BELL, George. **The Bell; its origin, history and uses.** London: 1848.
- CHİLDE, Gordon. **Tarihte Neler Oldu.** İngilizce'den Çeviren: Mete Tunçay -Alaeddin Şenel. 7. Baskı. İstanbul: Alan Yayıncılık, 1998.
- GÜNER, Güngör. **Anadolu'da Yaşamakta Olan İkel Çömlekçilik.** İstanbul: Grafik Sanatlar Matbaacılık A.Ş., 1988.
- İLYASOĞLU, Evin. **Zaman İçinde Müzik.** İstanbul.: Yapı Kredi Yayınları, 2003.
- PÜSKÜLLÜOĞLU, Ali. **Türkçe Sözlük.** İstanbul: Can Yayınları, 1995.
- SARCH, Curt. **Kısa Dünya Musikisi Tarihi.** İngilizce'den Çeviren: İlhan Usmanbaş. İstanbul: Milli Eğitim Basımevi, 1965.
- SARCH, Curt. **The History of Musical Instruments.** Norton: 1940.
- SELANİK, Cavidan. **Müzik Sanatının Tarihsel Serüveni.** Doruk Yayıncılık 1996, Ankara.
- SPEAR, Nathaniel. **A treasury of archaeological bells.** New York: 1978.
- TURAY, Anna. **Toprağın ve Güneşin Ozanı Attila Galatalı.** Türkiye: Çanakkale Seramik Sanat Yayınları, 1996.
- Türk Seramik Sanatı.** Mimar Sinan Güzel Sanatlar Üniversitesi.

Uygarılıklar Ülkesi Türkiye. Japonya: Heibonşa Yayınevi A.Ş., 1985.

TEZLER

- AKER, Sanem. “Seramik Uygulamalarda Ses Ögesinin Sanatsal Açıdan Deęerlendirilmesi” Yayınlanmamış yüksek lisans tezi, Hacettepe Üniversitesi, S.B.E., Ankara, 2004.
- PETKE, Cameron. “An Aesthetic and Acoustical Exploration of Ceramic Bells”. Yayınlanmamış yüksek lisans tezi, Hood College, USA, 2009.

DERGİLER

- BATUMAN, Elif. “**The Bells**” The New Yorker Dergisi, 27 Nisan 2009.
- FEYZOĞLU, Senem. “**Sound and Clay**”-“**Ses ve Kil**” Dergisi, Ocak-Mart 2009, No:27.

ANSİKLOPEDİLER

- Ana Britannica** Ana Yayıncılık A.Ş., İstanbul, 2004.
- Türk Ansiklopedisi** Milli Eğitim Basımevi, Ankara, 1963.

İNTERNET KAYNAKLARI

- <http://buddhistsymbols.info/bell/>, Kasım 2009.
- <http://chriskingdesigns.com>, Mart 2009.
- <http://inventors.about.com/library/inventors/blmusic1.htm>, Nisan 2009.
- <http://persianempire.info>, Ekim 2009.
- <http://pointreyesart.com/home/home>, Eylül 2009.
- <http://sites.asiasociety.org/arts/boonma/artist/index.html>, Eylül 2009.
- <http://www.bakedclaystudio.com/>, Ocak 2010.
- <http://www.britannica.com/EBchecked/topic/59546/bell>, Kasım 2009.
- <http://www.carolinayarnbell.com/>, Mart 2009.
- <http://www.classicbells.com>, Mayıs 2009.
- <http://www.crowcanyon.org>, Ekim 2009.
- <http://www.decorbells.ru>, Ekim 2008.
- <http://www.handbells.org.au/history/genhist.htm>, Nisan 2009.
- <http://www.israel-ceramics.org/en/node/1487>, Eylül 2009.
- <http://www.jchsmuseum.org/BellTower.html>, Ekim 2009.
- <http://www.jeffreymongrain.com>, Haziran 2009.
- <http://www.kolokola.ru>, Ocak 2009.
- <http://www.louvre.fr>, Şubat 2009.
- <http://www.martinmdb.com/index.html>, Kasım 2009
- http://www.mha-nc.org/english/images/stories/mha_bell.jpg, Eylül 2009.
- <http://www.msu.edu>, Şubat 2009.
- <http://www.mybells.ru>, Mart 2009.
- http://www.saatchi-gallery.co.uk/yourgallery/artist_profile/Varda+Yatom/23377.html, Eylül 2009.
- <http://www.tdk.gov.tr>, Kasım 2009.
- <http://www.valday.com>, Mayıs 2009.